

Bilaga 2: Bakgrund till fokusområden i Miljöprogram för Region Skåne 2030

Region Skånes miljöpåverkan

Region Skåne påverkar miljön på en rad olika sätt, direkt och indirekt:

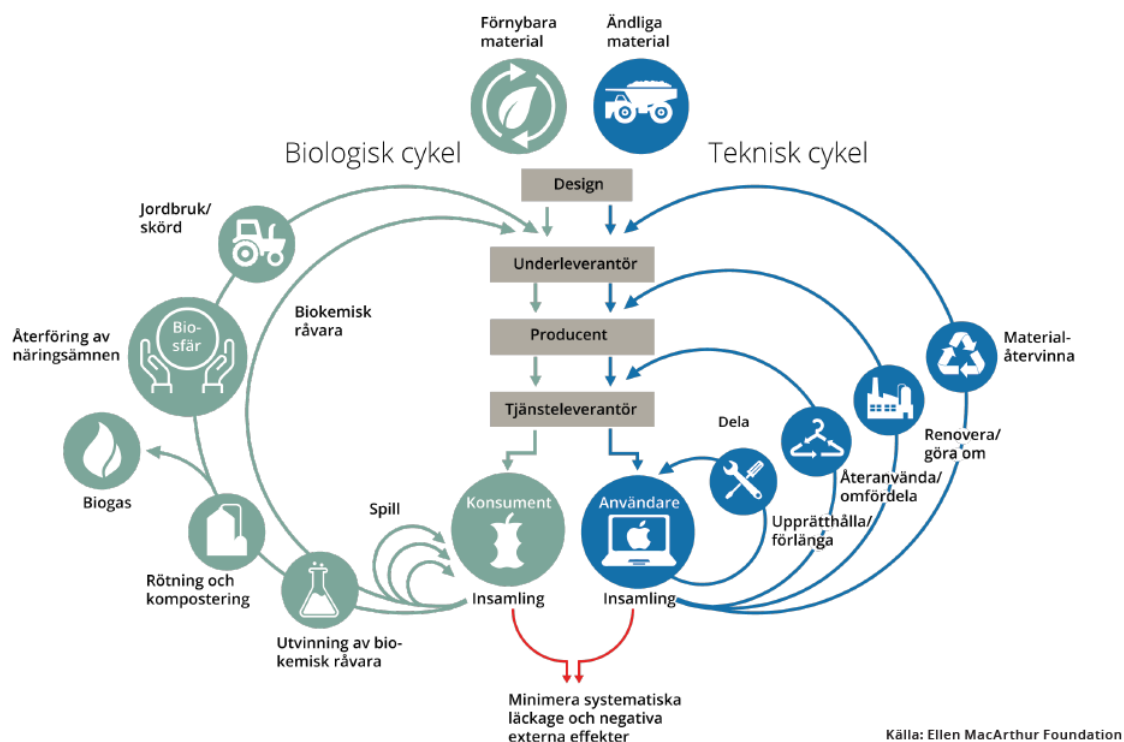
- För att bedriva hälso- och sjukvård behövs resurser, bland annat i form av förbrukningsmaterial, livsmedel, produkter och varor, energi- och vattenanvändning, fastighetsdrift, logistikförsörjning samt intern transportservice av varor, patienter, och avfall.
- Miljöpåverkan från hälso- och sjukvården uppkommer inte bara ifrån vårdproduktion, utan i hela leverantörskedjan – från jordbruk, råvaror och insatsvaror i producerande länder till avfall efter levererad sjukvård. 2019 hade Region Skåne 11 000 leverantörer, annonserade 162 upphandlingar och betalade 26 miljarder kronor till leverantörer (Källa: Upphandlingsmyndigheten).
- Kollektivtrafiken har, trots uppnådd fossilbränslefrihet, en betydande miljöpåverkan som buller och luftföroreningar från dess drift, men också stor miljöpåverkan vid tillverkning av fordon. Kollektivtrafiken har stor positiv miljöpåverkan för sänkning av klimatutsläpp av koldioxid när kollektivtrafik ersätter biltrafik.
- Region Skånes verksamhet inom kultur och regional utveckling har, genom möjligheter till kravställning vid bidragsgivning och regionalt utvecklingsarbete bortom sin verksamhet, viss rådighet över andra verksamheters miljöpåverkan. Det regionala utvecklingsarbetet drivs framförallt genom att Region Skånes samlade kompetens inom regional utveckling bidrar i samverkan och utvecklingssamarbeten med andra utvecklingsaktörer i Skåne, som kommuner, företagskluster, lärosäten och ideella organisationer. Det regionala utvecklingsarbetet drivs också framåt genom intressebevakning och påverkansarbete, kommunikation och analyser. I samtliga dessa sammanhang kan även miljöarbetet synliggöras.
- Region Skånes chefer och medarbetare har påverkan och inflytande över hur organisationen använder sina resurser, vid krav för upphandlingar, inköp och bidragsgivning.

Resurseffektiv och cirkulär ekonomi

Den växande världsekonomin och jordens ökande befolkning innebär att jordens ändliga naturresurser snabbt förbrukas. Resurser som vatten, jord, ren luft, naturtillgångar och ekosystemtjänster är nödvändiga för människors hälsa och livskvalitet, men dessa resurser är begränsade. Även Region Skånes verksamhet är beroende av jordens resurser, samtidigt som konsumtionen förbrukar ändliga naturresurser samt skapar avfall och utsläpp. För att gå mot en hållbar verksamhet och minska belastningen på miljön behöver Region Skåne därför använda resurserna mer effektivt genom god resurshushållning och genom att tillämpa en övergång mot en cirkulär ekonomi så långt det är möjligt.

En cirkulär ekonomi beskrivs i *regeringens strategi för omställning till cirkulär ekonomi*, som ”ett verktyg för att minska samhällets resursanvändning och den miljöpåverkan som följer av denna. Cirkulär ekonomi brukar beskrivas utifrån en biologisk och en teknisk materialcykel (se bilden nedan). Genom ett mer resurseffektivt nyttjande av materialen i respektive cykel kan deras livslängd och ekonomiska värde öka, samtidigt som uttaget av ny råvara och deponeringen av avfall minskar.”

Schematisk bild över cirkulär ekonomi



Figur 1. Schematisk bild över cirkulär ekonomi. (Källa: *Regeringens strategi för omställning till cirkulär ekonomi*)

God resurshushållning

En god resurshushållning försäkrar en ökad resurseffektivitet utan att kompromissa med kvaliteten. Genom kloka val, anpassade arbetssätt och ny teknik kan Region Skåne fortsätta leverera tjänster med hög kvalitet åt människorna i Skåne men med mindre resursflöde. Uppnås detta finns det möjlighet för stärkt ekonomisk hållbarhet samt ökad resiliens och robusthet i händelse av kris då beroendet av snabba varuflöden kan minska.

I samband med god resurshållning ska Region Skåne även säkerställa övergången till en cirkulär ekonomi där de resurser som köpts in återanvänds och återvinns där det är relevant utifrån patientsäkerhet, kvalitet och ekonomi. Istället för användandet av en linjär ekonomi – där Region Skåne köper in resurser, använder dem en gång och därefter kasserar dem – behåller resurserna sitt värde genom återanvändning och återvinning så länge det går inom den biologiska och tekniska cykeln i samhället. För att säkerställa att förutsättningarna finns för återanvändning och återvinning av materialflödena i de båda cyklerna ska Region Skåne samverka med övriga aktörer i dessa.

Beräkning av livscykelkostnad (LCC) vid upphandling och inköp blir viktig då även kostnader som bland annat kopplas till användning och avfallshantering inkluderas vilket ger en total kostnadsbild för Region Skåne. På så sätt kan även det ekonomiska perspektivet främjas genom en ökad grad av cirkulär ekonomi, och detta kan leda till att vissa typer av mer hållbara produkter och tjänster får ökad konkurrenskraft vid upphandling.

Sannolikt kommer behovet av förbrukningsmaterial av engångskaraktär och byggmaterial att vara både relevant och omfattande för Region Skåne under programperioden. Vid upphandling är det därför viktigt att se till att sådana material fortsatt innehåller så lite särskilt farliga ämnen som möjligt, så att mer material kan följa det cirkulära flödet på ett sätt som är säkert för hälsa och miljö. Det är även viktigt att minska onödigt användning av förpackningsmaterial samt säkerställa att bättre material väljs med avseende på cirkularitet, klimat samt frisk och hälsosam miljö.

Utöver förbrukningsmaterial och byggmaterial är även livsmedel och matsvinn ett prioriterat område för ökad resurshushållning. Insatser för minskat matsvinn ska främjas i hela livsmedelskedjan från producent till konsument. För att Region Skånes livsmedelshantering ska bli mer cirkulär är det därför viktigt med lösningar som leder till minskat matsvinn. Åtgärder för att minska svinnet ska fokusera på de led som har störst påverkan, vilket inom Region Skåne är svinnet på vårdavdelningarna.

Mark är också en begränsad resurs med en mängd olika användningsområden. Att uppnå en hållbar markanvändning kräver avvägningar mellan olika intressen, samhällskrav och mål. I sin roll som fastighetsägare, markägare, och beställande organisation är det därför viktigt för Region Skåne att säkerställa att vid markexploatering planera noggrant utifrån ett perspektiv som genomförs med hänsyn tagen till naturen för att kunna minska den negativa påverkan på ekosystemtjänster.

Energieffektivitet

I Klimatsamverkan Skånes *Klimat- och energistrategi för Skåne* formuleras mål att år 2030 ska energianvändningen i Skåne vara minst 20 procent lägre än år 2005

och utgörs av minst 80 procent förnybar energi. I *Energistrategi Region Skåne 2018–2030* för Region Skåne sätts mål för energieffektivisering, men bara för egenägda fastigheter och inte förhyrningar. Miljöprogrammet definierar i miljöpolicy och övergripande mål att förhyrningar ska innefattas, men överlåter åt energistrategin att målsätta detta när möjlighet ges för revidering.

Godstransporternas energiförbrukning målsätts inte i miljöprogrammet men tas upp i miljöpolicy. Detta är en relevant miljöaspekt för Region Skåne, och indikatorer och mätbarhet behöver utvecklas i programperiodens början för att eventuellt kunna målsättas senare. Vad gäller energieffektivisering i allmänna kollektivtrafiken hanteras mål för detta i Skånetrafikens hållbarhetsprogram.

Förutom övergången till en mer elektrifierad fordonsflotta i samhället, såväl som i Region Skåne, är även produktion och användning av biogas fortsatt strategiskt viktigt, utifrån ett näringspolitiskt, klimat- och robusthetsperspektiv.

Biogas bidrar till en mer resurseffektiv och cirkulär ekonomi genom att effektivt ta hand om organiskt avfall och omvandla det till bränsle. Samtidigt genererar tillverkningsprocessen av biogas, biogödsel som är viktigt för jordbruket. Därutöver produceras en stor mängd biogas av inhemska resurser och ger därför ökad försörjningstrygghet i energisystemet och skapar på så sätt tillväxt i Sverige.

Vatten som resurs

Sverige har en lång tradition av att värna om kvaliteten på vatten, men det är inte förrän nyligen som vatten har betraktats som en begränsad resurs i praktiken. Den varma sommaren 2018 var utmanande för såväl Region Skåne som samhället i stort. Den visade sig bli den varmaste som någonsin uppmätts i Sveriges historia, med medföljande torra och vattenbrist i stora delar av Skåne.

I samband med extremväder som orsakas av ändrat klimat finns behov att se på säkrad vattenförsörjning med nya ögon. En god resurshushållning av vatten är därför viktig för att Region Skåne ska kunna driva sin verksamhet, såväl i vardagen som vid kris och höjd beredskap. Under 2020 förbrukades cirka 729 000 kubikmeter vatten på Region Skånes sjukhus. Det motsvarar cirka 9 normalstora badkar i minuten. Tillgång på vatten är avgörande för god vårdhygien, patientsäkerhet och minskad smittspridning.

Region Skåne bör kartlägga sitt vattenbehov och vad som kan anses vara en hållbar användning. Lika viktigt för en hållbar vattenanvändning är att skapa förutsättningar för en god vattenkvalitet utan farliga ämnen och läkemedelsrester.

Låg klimatpåverkan

Den globala uppvärmningen och dess effekter på klimatet är vetenskapligt belagda och otvivelaktiga. Effekter som värmeböljor, torka, översvämningar och annat extremväder utgör en allvarlig hälsorisk för Skånes befolkning och för Region Skånes möjlighet att bedriva en effektiv verksamhet. Folkhälsomyndigheten har bedömt att de tydligaste förväntade hälsoeffekterna av ett förändrat klimat är effekter på luftvägarna, värmeslag, allergier, effekter på hjärt-kärlsystemet, infektionssjukdomar, förgiftning och inverkan på mental hälsa.

Region Skåne bidrar till ökad klimatpåverkan genom olika aktiviteter i sin verksamhet. Utsläpp av klimatpåverkande gaser sker både direkt och indirekt, genom energiförbrukning i fastigheter och transporter, men även genom konsumtion av livsmedel, varor och tjänster i hela leverantörskedjan. Även renovering samt om- och nybyggnationer av fastigheter ger upphov till betydande utsläpp av klimatpåverkande gaser.

Globala och nationella klimatmål

De mål som satts upp globalt och nationellt handlar om att begränsa temperaturökningen till 1,5 grader globalt från förindustriell nivå, i linje med Parisavtalet från 2015, men prognoserna pekar snarare mot en ökning uppemot 3 grader. Sverige beslutade 2017 om ett klimatpolitiskt ramverk med det långsiktiga målet att senast 2045 inte ha några nettoutsläpp av växthusgaser, och därefter uppnå negativa utsläpp. Ramverket har även ett etappmål att till 2030 ha minskat utsläppen med 63 procent från 1990 års nivå. Målet innebär att utsläppen från svenskt territorium år 2045 ska vara minst 85 procent lägre än år 1990. De återstående 15 procentenheterna till målet om noll nettoutsläpp får kompenseras med så kallade kompletterande åtgärder. De kompletterande åtgärder som är kända i dag handlar om ökat nettoupptag av koldioxid i skog och mark, verifierade utsläppsminskningar genom investeringar i andra länder och avskiljning och lagring av koldioxid som kommer från förbränning av biomassa, så kallad bio-CCS (carbon capture and storage). Att Sverige ska ha negativa utsläpp efter 2045 innebär att de kompletterande åtgärderna behöver vara större än Sveriges återstående utsläpp av växthusgaser.

Sveriges mål om netto noll-utsläpp har utgångspunkten i territoriella utsläpp, medan en total klimatneutralitet har utgångspunkt i konsumtionsbaserade utsläpp ur ett livscykelperspektiv. Region Skåne har begränsade direkta lokala, eller territoriella utsläpp, istället kommer en majoritet av utsläppen (indirekt) från konsumtion av varor och tjänster. Om Region Skåne ska nå klimatneutralitet måste utgångspunkten vara utifrån konsumtionsbaserade utsläpp, snarare än territoriella utsläpp så som Sveriges klimatmål riktar sig. Vidare handlar det även om att behöva göra avgränsningar ur ett livscykelperspektiv och välja avgränsningar i beräkningsmetodik såväl som att minska utsläppen så långt det går och ha lösningar för kompensering av resterande utsläpp.

Region Skånes förutsättningar och rådighet

Klimatkompenserade åtgärder måste ske utanför den egna organisationen och då Region Skåne är en skattefinansierad offentlig verksamhet råder det i programperiodens inledning juridisk osäkerhet rörande hur detta är lämpligt. Fortsatt utveckling av klimatväxlingsåtgärder är en möjlig väg framåt. Miljöprogrammet beskriver att det långsiktiga målet för Region Skåne är att bana väg för att bli klimatneutral till *senast* 2045 i linje med regeringens klimatmål.

Skånetrafikens framåtriktade arbete rörande klimatneutralitet inom ramen för sitt hållbarhetsprogram kan visa vägen för hur detta ska hanteras och sannolikt kommer fler delar av Region Skåne att kunna dra nytta av deras arbete.

De direkta utsläppen är de som Region Skåne har direkt rådighet över, till exempel utsläpp från kollektivtrafik, fordon i verksamheten, inköpt el, fjärrvärme och kyla samt utsläpp av lustgas och anestesigas. Indirekta utsläpp är till exempel de från kapitalplaceringar, förbränning av avfall, inköpta varor och tjänster. Även för indirekta utsläpp finns rådighet genom kravställning på leverantörer i samtliga led, där den offentliga upphandlingen är ett viktigt verktyg för att skapa incitament för att få leverantörer att satsa på lägre utsläpp, sett ur ett livscykelperspektiv, för de varor och tjänster som Region Skåne upphandlar.

För att nå målen i detta miljöprogram behöver Region Skåne arbeta aktivt med att minska både direkta och indirekta utsläpp från hela Region Skånes verksamhet där rådighet finns. Arbetet med att öka rådigheten över klimatutsläpp utanför Region Skåne behöver fortsätta.

Region Skåne har mellan år 2010 och 2020 arbetat mycket framgångsrikt med att fasa ut fossila bränslen ur sin verksamhet samt köper bara miljödeklarerad el och fjärrvärme till sina egenägda fastigheter.

Livsmedel och måltider

Globalt är hela livsmedelssystemet, från jord till bord, den enskilt största orsaken till klimatförändringar och står för 21–37 procent av växthusgasutsläppen enligt IPCC. I Sverige stod jordbrukssektorn (enbart ”jord”) för cirka 7 miljoner ton koldioxidekvivalenter, motsvarande 14 procent av Sveriges totala utsläpp 2019. Utsläpp från arbetsmaskiner och energianvändning är exkluderat från ovan mängd utsläpp och motsvarar ytterligare 0,8 miljoner ton koldioxidekvivalenter. Mer än hälften av sektorns utsläpp är kopplade till produktionen av animaliska livsmedel som kött, mejeriprodukter och ägg.

Majoriteten av de livsmedel som förbrukas inom Region Skåne går till patientmåltider, men en betydande del går också till måltider och trivselåtgärder för personalen.

Patientmåltiden är en viktig del i patientens tillfrisknande och allmänna hälsa, och det är viktigt att måltiden är näringsriktig, tilltalande och anpassad utifrån patientens behov och önskemål. Det är viktigt att maten som serveras är god och aptitretande för patienten, eftersom sannolikheten då är större att patienten äter upp maten. På så sätt kommer både matsvinnet att minska och måltidens näringsinnehåll kommer patienten till godo. En måltid som inte äts upp är negativt både för patientens hälsa och för miljön och måste vara det som prioriteras. Erbjuds en varierad måltidsmeny, med bland annat säsongsanpassning, ett stort inslag av vegetabilier och de animalieprodukter som har lägre klimatpåverkan finns möjligheter att minska måltidens miljöpåverkan. Vad gäller måltider och trivselåtgärder för personalen behövs inte samma fokus på patientens tillfrisknande (som kan innebära mindre aptit och behov av större näringstäthet), utan här finns goda förutsättningar att välja klimatsmarta livsmedel.

Även transport är viktigt att beakta utifrån ett klimatperspektiv kopplat till livsmedel, och närödlade eller närproducerade livsmedel innefattar kortare transportsträckor, vilket är positivt. Även om korta transportsträckor kan bidra till en viss klimatfördel, så är samtidigt energislaget i transporten (såväl som

logistiklösningar och fyllnadsgrad) den viktigaste påverkansfaktorn vad gäller utsläpp per levererad enhet. Landtransporter har idag bästa förutsättningar för övergången till fossilfria bränslen. Andra transportmedel såsom flyg och sjöfart har en svårare och långsammare övergång till fossilfria bränslen än vad landtransport har.

Frisk och hälsosam miljö

Fokusområdet *en frisk och hälsosam miljö* visar vägen till att skydda folkhälsan, den biologiska mångfalden och samhällets livsmedelsresurser. Ett framgångsrikt målarbete bidrar till att skador på människor och miljön kan förebyggas och att samhällsekonomiska kostnader därigenom kan förhindras.

Precis allt är uppbyggt av kemiska ämnen, människan, dess mat, de saker människan omger sig med och jordklotet självt. De flesta av dessa ämnen är ofarliga, men en del av dem är farliga och av dessa är vissa särskilt farliga. En del av dessa ämnen blandas med andra för att få fram olika produkter med särskilda egenskaper. Andra ämnen används vid tillverkningen av olika material vilka sätts ihop till varor.

Kombinationseffekter och skyddande av barn

I samhället och i miljön finns en mix av olika farliga ämnen som när de kombineras kan ge upphov till synergieffekter så att blandningen blir farligare än de enskilda ämnena var för sig, så kallad kombinationseffekt. Det är därför viktigt att försöka minska den samlade exponeringen under en människas hela liv, genom generationerna, för att skydda barns och ungdomars utveckling. Även ekosystem behöver skyddas från den samlade exponeringen för att undvika en negativ inverkan på den biologiska mångfalden.

Eftersom barn under utveckling redan från fosterstadiet är särskilt känsliga för farliga ämnen kan ett fokus på att skydda dem också innebära ett bra skydd för vuxna individer. Övergripande prioritering i arbetet med att minska risken vid exponering av farliga ämnen bör därför vara att särskilt skydda barn mot exponering.

En hållbar konsumtion och produktion förutsätter en ansvarsfull hantering av kemiska ämnen. Om Region Skåne på riktigt ska få till en cirkulär ekonomi och skydda barn, andra känsliga grupper och den biologiska mångfalden måste användningen av de farligaste ämnena upphöra. Dessa ämnen ska användas först om det absolut inte finns något alternativ. När varor och produkter som innehåller farliga ämnen används måste riskerna bedömas och minimeras.

Avgiftning av kretsloppet och risker med recirkulation

För att Region Skåne och övriga samhället ska kunna växla om till en mer cirkulär ekonomi måste kretsloppen avgiftas, vilket är en stor utmaning. De varor och byggnader som producerades i går tillverkades när en annan kemikalielagstiftning gällde och mindre kunskap om farliga ämnen fanns tillgänglig. De riskerar därför att föra in farliga ämnen när de recirkuleras i kretsloppen där de också i värsta fall kan anrikas. Nya material och varor som förs in i det cirkulära kretsloppet måste vara giftfria från början, vilket förutsätter en ökad kunskap om varors och produkters innehåll av ämnen och om dessa är farliga eller inte. I dagens samhälle ökar det globala flödet av produkter, material och varor vilket samtidigt innebär ett ökat flöde av kemiska ämnen. Detta leder till att farliga ämnen sprids över hela

världen vid tillverkningen, under användningen och i avfallsledet. Ett problem är att de flesta av Region Skånes material och varor är tillverkade i länder med sämre kemikaliekontroll än i Europa.

Arbete med hela leverantörskedjan

Det är viktigt att se till att alla stegen i leverantörskedjan, från produktutveckling och tillverkning till avfallshantering var i världen den än äger rum, inte i något led innebär att farliga ämnen ger upphov till negativ inverkan på människors hälsa, livsmedelsresurser och den biologiska mångfalden. Ökad kunskap från forskning och giffria hållbara innovationer behövs. Vid produktutveckling behöver fokus ligga på att inga farliga ämnen behöver användas vid tillverkning. Det gäller att få med toxikologiska aspekter tidigt i designen av nya kemiska ämnen och material. Nya återvinningsmetoder som kan skilja ut farliga ämnen som redan är i omlopp i samhället så att dessa inte återcirkuleras i kretsloppen behöver också utvecklas. För att få fart på omställningen behövs drivkrafter för att få företag att satsa på giffria innovationer och produkter av god kvalitet med lång hållbarhet. Ett verktyg för detta är den offentliga upphandlingen.

Behov av kunskap och information

En annan utmaning i övergången till giffria cirkulära kretslopp är att överbrygga bristen på kunskapen om vilka kemiska ämnen som använts vid tillverkningsprocessens alla led i leverantörskedjor som ofta är komplexa och globala. Vidare måste informationen om ingående ämnen följa med i alla leverantörsled, hos konsumenten och i alla varv i det cirkulära flödet ända tills det en dag når avfallsledet. Från avfallsledet behöver informationen om det kemiska innehållet överföras till återvinnare och tillverkare som använder återvunna material. System för lagring av information och informationsöverföring saknas i många fall i dag, men behövs för att de cirkulära kretsloppen ska kunna bli fria från farliga ämnen.

Kravställning på återvunna material

Återvunna material behöver vara en tillförlitlig råvarukälla för att möjliggöra en cirkulär ekonomi. För att återvunnet material ska kunna konkurrera med nyproducerat behöver det klara likvärdiga säkerhets- och kvalitetskrav avseende innehåll av farliga ämnen. Återvunna material ska alltså vara lika säkra för den tänkta användningen som ett material som är producerad av ny råvara.

Livsmedel och biologisk mångfald

Utöver ett arbete med att minska farliga ämnen i produkter, material, varor och byggnader blir det också allt tydligare att ytterligare insatser behövs som kan minska exponeringen av farliga ämnen i livsmedel. Växtskyddsmedel befaras till exempel kunna ha större påverkan på insekter i jordbruksområden än förändringar i både temperatur och nederbörd. Specifikt mål rörande mängden inköpta ekologiska livsmedel specificeras inte i miljöprogrammet, men Region Skåne hanterar regeringens inriktningsmål till 2030 inom ramen för den nationella livsmedelsstrategin om att 60 procent av inköpta livsmedel i offentlig sektor ska vara ekologiska som en kravnivå. Denna inriktning går även i linje med *Skånes livsmedelsstrategi 2030* och Skåne utvecklingsstrategi *Det öppna Skåne 2030* om att "Skåne ska leda vägen till ett hållbart livsmedelssystem" och att Skåne ska "säkra en rik biologisk mångfald". Då Region Skånes nivå i programperiodens inledning uppgår till drygt 45 procent är utgångspunkten god, men ytterligare insatser kommer behöva genomföras för att uppnå nivån i inriktningsmålet vilket

hanteras genom operativa miljömål och verksamhetsplaner i budget- och verksamhetsplansprocessen.

Närodlade/närproducerade livsmedel är viktiga ur ett näringspolitiskt och försörjningsstrategiskt perspektiv och är ur det perspektivet prioriterat för Region Skåne. Att främja närodlade och närproducerade livsmedel så som certifierat naturbeteskött kan innebära en god förutsättning för att bevara ett öppet landskap. Därigenom kan en positiv miljöpåverkan gynnas genom bevarande av den biologiska mångfalden, samtidigt som en avvägning kan behöva göras mot klimatpåverkan.

Därutöver finns en potential att bidra till en ökad konsumtion av svekologiska livsmedel, det vill säga livsmedel som är såväl närodlade/närproducerade som ekologiska utan större målkonflikter. Tydliga marknadssignaler kan då skickas från offentlig sektor om en önskan att köpa mer närodlade/närproducerade livsmedel *vilka också är ekologiska*

För att uppnå miljöförbättrande effekter behöver Region Skåne ta hänsyn till och balansera de varierande miljöpåverkansområden som livsmedel berör, såsom klimatpåverkan, hälsosam miljö och biologisk mångfald.

Läkemedel och antibiotika

Eftersom läkemedel är potenta ämnen är det också viktigt att beakta läkemedelssubstansers inverkan på miljön och den biologiska mångfalden i hela leverantörskedjan från tillverkning av den verksamma substansen och läkemedelsformuleringen till avfallssteget och avloppet.

Läkemedels miljöpåverkan, såväl den direkta påverkan av läkemedelsrester till reningsverk och recipient efter att förskrivna läkemedel förbrukats som den indirekta påverkan vid tillverkning och transport, är otvivelaktigt betydande. Det råder vissa osäkerheter kring de miljöeffekter läkemedelsresterna har i naturen men vetenskapliga bevis för en påtagligt negativ effekt ökar i antal.

I grunden har användningen av läkemedel i Skåne en positiv påverkan på folkhälsan varför det inte är relevant att målsätta en generell minskad förskrivning av läkemedel ur miljöhänseende. Arbete med att göra förskrivningen och användningen av läkemedel mer ändamålsenlig och effektiv ur ett hälsoperspektiv är prioriterat och pågår inom Region Skåne. Detta arbete ger också en minskad miljöpåverkan som sidoeffekt, i takt med att onödig läkemedelsanvändning minskar.

Region Skåne ska under programperioden fokusera på att arbeta för en ökad kunskapsbas om de negativa miljöeffekterna från läkemedelsrester i den skånska miljön tillsammans med andra aktörer i samhället som till exempel de skånska universiteten, VA Syd och Länsstyrelsen Skåne. Region Skåne ska också fokusera på miljökrav vid upphandling för att minska miljöpåverkan i tillverknings- och leverantörsleden, vilket också ska säkerställas med leverantörsuppföljning av ställda krav.

Mål rörande minskning av antibiotikaförskrivning hanteras inte inom ramen för miljöprogrammet, även om detta är ett mycket viktigt arbete för Region Skåne. Anledningen är att en ökande antibiotikaresistens i första hand är ett folkhälsoproblem och inte bedöms vara en miljöaspekt, samt att arbetet med att minska förskrivningen och uppföljningen av detta sker via andra kanaler.