

Miljöprogram för Region Skåne 2030





Innehåll

Framåt mot 2030.....	3
Region Skånes miljöpolicy	5
Miljömål 2030.....	7
● Fokusmål 1: Resurseffektiv och cirkulär ekonomi... 8	
● Fokusmål 2: Låg klimatpåverkan	9
● Fokusmål 3: Frisk och hälsosam miljö.....	10

Förord

Den nionde november 2021 beslutade regionfullmäktige om ett nytt miljöprogram för Region Skåne, vilket pekar ut riktningen mot 2030 för det interna miljöarbetet. Miljöprogrammet bygger vidare på det framgångsrika miljöarbete som bedrivits sedan bildandet av Region Skåne 1999 och är förankrad i visionen *Framtidstro och livskvalitet*. Med Miljöprogrammet bygger vi tillsammans ett grönare Skåne för en bättre framtid.

Region Skåne ska möta framtidens utmaningar och ta till vara de möjligheter som ges genom att leverera samhällsservice av bästa standard till skåningarna. Detta förutsätter en hållbar helhet som består av flera delar såsom hög kvalitet, god arbetsmiljö, låg miljöpåverkan, sund ekonomi, socialt ansvarstagande och hög motståndskraft mot störningar och hot. Miljöprogrammet utgör den viktiga del som hanterar miljömässig hållbarhet och är i sin utformning anpassat för att kunna verka tillsammans med övriga delar som en helhet.

Region Skånes medarbetare gör ett mycket viktigt och uppskattat arbete för skåningarna inom våra verksamhetsområden hälso- och sjukvård, tandvård, kollektivtrafik, kultur och regional utveckling. Medarbetarna är den viktigaste kuggen för att nå miljöprogrammets mål. Till hjälp ligger miljöprogrammet som en naturlig del i processerna för budget och verksamhetsplan där styrning och uppföljning sker på samma sätt som övrig uppföljning.

Vi vet inte hur framtiden kommer att se ut eller vilka utmaningar och möjligheter vi kommer att stå inför under programperioden och därför kan miljöprogrammet anpassas för att ständigt vara aktuellt och relevant.

Nu är det upp till oss att ta oss an framtiden och fortsätta göra den bättre för samtida och framtida skåningar!

Anna Jähnke

regionråd och ordförande i regionala utvecklingsnämnden

Miljöprogram för Region Skåne 2030

Beslutades av regionfullmäktige 2021-11-09.

Grafisk form: Lena Granell

Foto: omslag Dreamstime

sid 2 Christine Ohlsson, sid 3 Peter Kroon,

sid 4 Niklas Laurin, sid 5 Anders Tukler,

sid 6 Malmö Opera

Från vänster till höger:

sid 8 Bengt Flemark, Niklas Laurin, JKF Photo

sid 9 Pierre Ekman, Mikael Leijon, Niklas Laurin

sid 10 Niklas Laurin, Maria Szymanski, Dreamstime



Framåt mot 2030

Region Skånes vision är *Framtidstro och livskvalitet*. Region Skåne finns till för att alla som bor i Skåne ska må bra och känna framtidstro. Genom gränslösa samarbeten och omtanke skapas de bästa förutsättningarna för ett hälsosamt liv – inom näringsliv, kollektivtrafik, kultur och hälso- och sjukvård – i Skåne. Tillsammans gör vi livet mera möjligt.

Region Skåne ansvarar för hälso- och sjukvård, tandvård, kollektivtrafik, regional utveckling och kultur. Detta sker med hög kvalitet och med en ambition att minska Region Skånes avtryck på miljön. Region Skånes ansvarsområde innefattar alla invånare och besökare i Skåne.

Miljöprogrammet är Region Skånes långsiktiga mål och inriktning för miljöarbetet fram till och med år 2030. Grunden till miljöprogrammet återfinns i Agenda 2030 samt i de nationella miljökvalitetsmålen och i generationsmålet. Den regionala utvecklingsstrategin, *Det öppna Skåne 2030*, är ramstrategin för miljöprogram för Region Skåne 2030. Miljöprogrammet avser miljömässig hållbarhet inom begreppet hållbar utveckling som betyder en utveckling som tillfredsställer dagens behov utan att äventyra kommande generationers möjlighet att tillfredsställa sina behov. Region Skåne tar sin del av ansvaret för att säkerställa dagens och framtidens skåningars behov.

Utmaningarna inom miljöområdet är stora med exempel som ökande förbrukning av ändliga resurser, klimatförändringar med omfattande och svåröverblickbara konsekvenser och utsläpp av miljö- och hälsofarliga ämnen som ibland ackumuleras i näringskedjan. Region Skåne möter dessa utmaningar och arbetar för en hållbar utveckling med hög kvalitet på de tjänster som Region Skåne ansvarar för. En god folkhälsa, ekonomiskt och socialt ansvarstagande samt minskad miljöpåverkan går hand i hand.

Region Skånes verksamhet har en stor påverkan på miljön, direkt och indirekt. Detta ger en stor möjlighet att minska den negativa påverkan som Region Skånes verksamhet har på miljön. Region Skåne bidrar redan



till minskad miljöpåverkan med bland annat fossilbränslefria transporter och energi samt den allmänna kollektivtrafiken som ger stor klimatnytta. En ökande kollektivtrafik där fler människor reser kollektivt i Skåne är bra för miljön, både genom lägre klimatpåverkan men också ur ett resurseffektivitetsperspektiv. I *Strategi för ett hållbart transportsystem i Skåne 2050* finns kvantifierade färdmedelsmål och denna aspekt hanteras också i Hållbarhetsprogram för Skånetrafiken 2016–2025.

Frågor rörande folkhälsa och miljö är kopplade till varandra bland annat genom att mycket av den negativa miljöpåverkan som uppstår också påverkar människors hälsa som till exempel extremväder kopplat till global uppvärmning och utsläpp av hälso- och miljöfarliga ämnen.

En förändrad demografi kommer att ställa nya krav på den skånska hälso- och sjukvården. Prognoser visar att fram till 2030 kommer andelen åttioåringar boende i Skåne öka med nästan 50 procent. Det innebär att hälso- och sjukvården behöver hantera ett ökande hälso- och sjukvårdsbehov kopplat till en äldre befolkning. I samband med att vårdbehovet förväntas öka finns det risk att en större mängd resurser behöver tas i anspråk för att kunna leverera den höga och förväntade kvalitén på vården. Genom proaktivt arbete mot en mer resurseffektiv och cirkulär ekonomi är ansatsen att göra mer med mindre.

Teknologiska och digitala framsteg ger Region Skåne en god möjlighet att bedriva en högkvalitativ, mer ändamålsenlig, effektiv och flexibel hälso- och sjukvård och kollektivtrafik. Det ger stor möjlighet att minska

Region Skånes direkta och indirekta miljöpåverkan genom att främja omställning till en cirkulär ekonomi där färre resurser går åt för att bedriva mer verksamhet med hög kvalitet som genererar mindre avfall. En ökad resurshushållning kan, förutom minskad miljöpåverkan, leda till positiva ekonomiska konsekvenser. En ökad resurseffektivitet kan ge ökad motståndskraft och minskad sårbarhet för Region Skåne i händelse av kris. Exempelvis kan ökad användning av flergångsmaterial i stället för engångs minska beroendet av komplexa leverantörskedjor.

Det är till stor del okänt vilka möjligheter och hot Region Skåne kommer att ställas inför fram till 2030. Miljöprogram för Region Skåne 2030 ger en flexibel och robust strategi för minskad miljöpåverkan där alla medarbetare ska kunna vara med och bidra. Människorna som arbetar i Region Skåne är den viktigaste framgångsfaktorn för ett lyckat miljöarbete.

Miljöprogram för Region Skåne 2030 består av

- Miljöpolicy
- Långsiktiga strategiska miljömål indelade i tre fokusområden tidsatta till utgången av 2030
- Bilagor
 1. Genomförande av miljöprogrammet
 2. Bakgrund till fokusområden
 3. Definitioner och termer

Region Skånes miljöpolicy

Region Skånes vision är *Framtidstro och livskvalitet*. Region Skåne ansvarar för hälso- och sjukvård, tandvård, kollektivtrafik, regional utveckling och kultur i Skåne. Region Skåne samarbetar med andra regioner och organisationer i och utanför Sverige. Miljöpolicyen omfattar Region Skånes samtliga verksamheter, nämnder och styrelser, hel- och majoritetsägda bolag samt verksamheter som arbetar på uppdrag av Region Skåne.

Region Skånes medarbetare ska förebygga, minska och begränsa verksamhetens negativa miljöpåverkan och stärka den positiva miljöpåverkan. Medarbetarna är Region Skånes viktigaste tillgång och avgörande för att nå miljöprogrammets mål. Medarbetarnas engagemang för miljöarbetet tas tillvara, främjas och utvecklas. Region Skånes miljöprofil är viktig för varumärket. Verksamheter som helt eller delvis finansieras av Region Skåne tar ansvar för sin miljöpåverkan och bidrar till att Region Skånes miljöpolicy och miljömål uppnås.

Region Skåne

- effektiviserar resursanvändningen genom att gå mot en cirkulär ekonomi som leder till minskat inflöde av resurser och minskat utflöde av avfall.
- har ett lågt utsläpp av växthusgaser i hela leverantörskedjan inom ramen för den utsläppsnivå som tillåts för att uppnå 1,5-gradersmålet i Parisavtalet för att 2045 vara klimatneutrala. Region Skåne är fossilbränslefritt inom egen verksamhet, med inköp av förnybara och fossilfria energislag, och driver omställningen i leverantörsleden.
- inför effektoptimering som en del i arbetet med att bidra till ett stabilt elsystem och utreder vilka verksamheter i regionen som har en potential till mer flexibel användning av energi där effektoptimering är relevant.
- ställer krav på energieffektiva lokaler vid ny- och ombyggnation samt i externa hyresavtal.
- fasar ut särskilt farliga ämnen ur leverantörskedjan så långt som möjligt och dessa ämnen ingår inte i produkter, livsmedel, varor, insatsråvaror, material och byggnader annat än i undantagsfall.
- bidrar till att den samlade, farliga exponeringen av ämnen och läkemedel minskar.





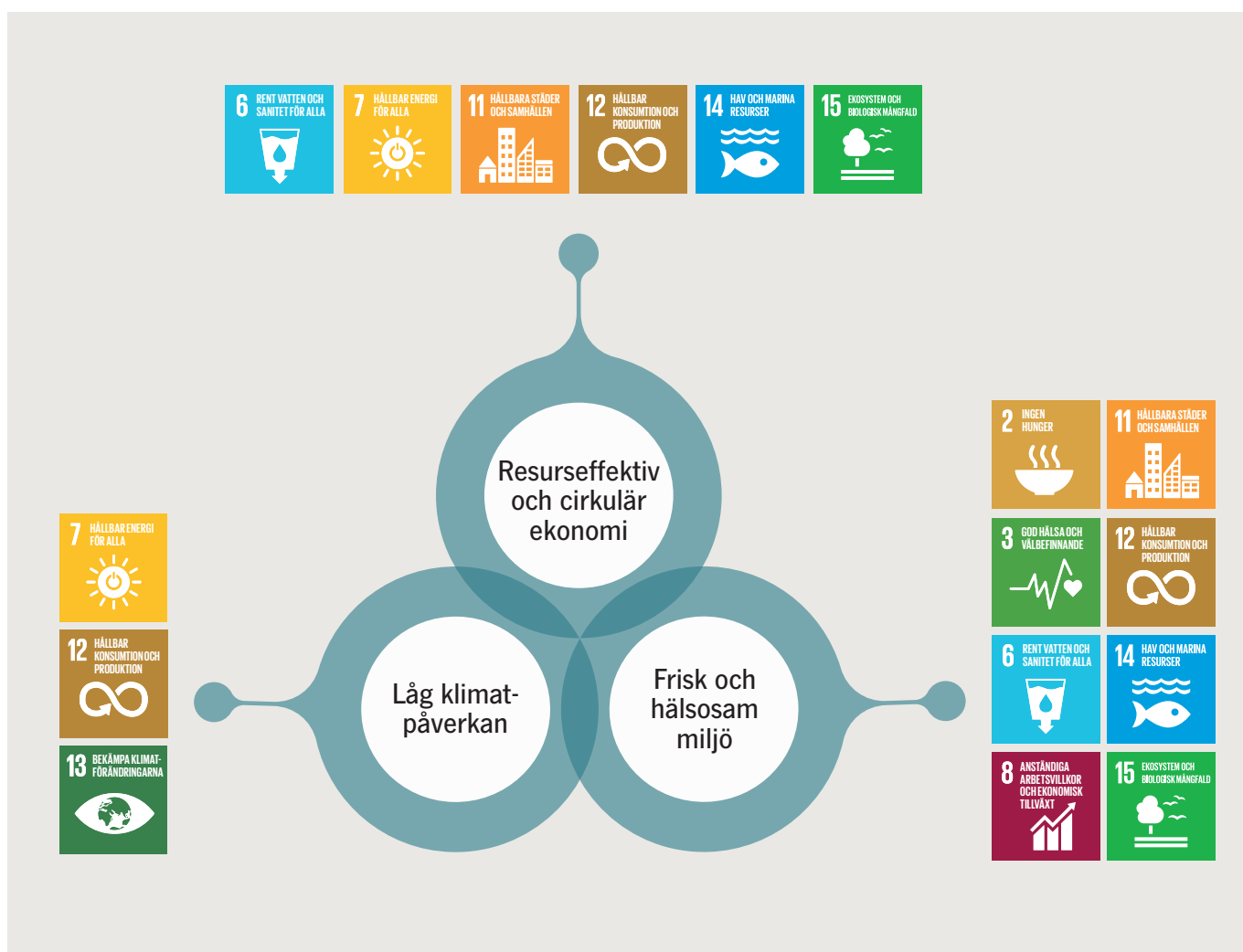
- har en produktion och konsumtion som är miljömässigt hållbar.
 - sprider kunskap om samspelet mellan människa, hälsa och miljö och har miljömedvetna medarbetare.
 - väljer miljöanpassade varor, produkter, tjänster och teknik där så är möjligt ur ett kvalitetsmässigt, patientsäkert och ekonomiskt perspektiv. Region Skåne ställer miljökrav på upphandlade leverantörer av tjänster som om Region Skåne själv hade levererat tjänsten. Miljökrav som ställs på leverantörer är relevanta och proportionerliga. Livscykelkostnader beaktas vid inköp och upphandling.
 - värderar och beskriver eventuella miljökonsekvenser inför politiska beslut, planering, genomförande, produktval, upphandling, inköp, finansiering och utvärdering.
- säkerställer att de strategiska miljömålen beaktas och efterlevs vid bidragsgivning, investeringar, upphandlingar och inköp.
 - ska vid upphandling och inköp i första hand prioritera närproducerade ekologiska livsmedel och närproducerade livsmedel, i andra hand ekologiska livsmedel från andra områden.
 - skyddar och stärker en resurseffektiv och hållbar markanvändning, biologisk mångfald och ekosystemtjänster.
 - utgår ifrån miljömässiga kriterier vid investeringar och kapitalplaceringar och för en aktiv dialog med relevanta intressenter.
 - gynnar forskning, utveckling och innovation som bidrar till positiv miljöpåverkan.
 - bidrar till en miljömässig hållbarhet i hela Skåne och är en föregångare i detta arbete, samt är transparent med sitt miljöarbete och dess effekter.
 - följer gällande lagar och andra bindande krav samt verkar för ständiga förbättringar i arbetet med minskad miljöpåverkan och ökad energiprestanda.

Miljömål 2030

Miljömål 2030 beskriver de långsiktiga, strategiska mål som Region Skåne ska uppnå till 2030. Målen är grupperade inom tre fokusområden som i vissa delar överlappar varandra. Bilden nedan visar dessa tre fokusområden samt en övergripande koppling till de globala hållbarhetsmålen i Agenda 2030* för respektive område.

De fokusområden som miljömålen delats in i är:

1. Resurseffektiv och cirkulär ekonomi
2. Låg klimatpåverkan
3. Frisk och hälsosam miljö.



* GLOBALA HÅLLBARHETSMÅL AGENDA 2030

År 2015 antog FN:s medlemsländer Agenda 2030, en universell agenda för hållbar utveckling som innehåller sjutton globala mål som ska uppnås till år 2030. Globala målen har i sin tur 169 delmål och drygt 230 globala indikatorer för hur arbetet ska genomföras och följas upp.



1

Fokusområde

Resurseffektiv och cirkulär ekonomi

Region Skåne ska ha en resurseffektiv och cirkulär ekonomi där inflödet av varor har minskat betydligt i förhållande till verksamhetens produktion, där återanvändning och återvinning sker av inköpta resurser i ett cirkulärt flöde, där flergångsmaterial väljs där så är kvalitetsmässigt, patientsäkert och totalekonomiskt möjligt och där mängden avfall som inte återanvänds eller återvinns minimeras. Energieffektivisering och energihushållning ska ske i alla verksamheter, både för verksamhetsenergi och för fastighetsenergi samt för egna transporter inkluderat allmän kollektivtrafik.

Strategiska mål

- Region Skåne ska minska användning av förbrukningsmaterial per producerade tjänster inom hälso- och sjukvård med minst 30 procent till utgången av 2030 jämfört med 2019 års nivå.
- Region Skåne ska öka andelen återvunna material i prioriterade varor samt vid prioriterade tjänster och entreprenader till minst 30 procent vid utgången av 2030 jämfört med 2019 års nivå.
- Region Skåne ska minska mängden kommunalt avfall per producerade tjänster inom hälso- och sjukvård med minst 40 procent till utgången av 2030 jämfört med 2019 års nivå.
- Region Skåne ska vid byggnation öka användning av återbrukade och återvunna prioriterade material.
- Region Skåne ska minska sitt matsvinn från patientmåltider med minst 50 procent till utgången av 2030 jämfört med 2019 års nivå.
- Region Skåne ska minska mängden kasserade läkemedel med minst 30 procent till utgången av 2030 jämfört med 2019 års nivå.
- Miljö- och hälsokrav ska ingå vid finansiering och bidragsgivning utifrån mottagarnas miljöpåverkan.



2

Fokusområde

Låg klimatpåverkan

Region Skåne ska ha ett lågt utsläpp av klimatpåverkande gaser inom ramen av den utsläppsnivå som tillåts för att nå upp till 1,5-gradersmålet i Parisavtalet med målsättning att till senast 2045 inte ha några nettoutsläpp av klimatpåverkande gaser. Region Skåne ska fortsätta vara fossilbränslefritt inom egen verksamhet men också driva omställningen i leverantörsleden genom att ställa krav på fossilbränslefria transporter vid upphandling, inköp och bidragsgivning.

Strategiska mål

- Region Skåne ska minska de indirekta utsläppen av klimatpåverkande gaser från varor av textil, plast och gummi samt metall med minst 40 procent till utgången av 2030 jämfört med 2019 års nivå.
- Region Skåne ska minska klimatpåverkan från byggskedet med minst 40 procent till utgången av 2030, jämfört med 2019 års nivå.
- Region Skåne ska minska klimatpåverkan från en genomsnittlig måltid till högst 0,5 kg koldioxid-ekvivalenter till utgången av 2030.
- Region Skåne har till utgången av 2030 100 procent fossilbränslefria landtransporter i egen och extern regi vid utförande av transporttjänster för Region Skåne.
- Klimatpåverkan från utsläpp av lustgas och anestesigaser har till utgången av 2030 minskat med minst 50 procent jämfört med 2019 års nivå.
- Anläggningar för produktion av förnybar el ska installeras på egenägda fastigheter där så är möjligt.
- Miljö- och hälsokrav ska ingå vid finansiering och bidragsgivning utifrån mottagarnas miljöpåverkan.



Fokusområde

Frisk och hälsosam miljö

Särskilt farliga ämnen ska fasas ut inom Region Skånes verksamheter och ska inte ingå i produkter, livsmedel, varor och byggnader om det inte är absolut nödvändigt. Användandet av särskilt farliga ämnen ska så långt möjligt inte förekomma någonstans i hela leverantörskedjan från råvaror och insatsvaror till avfall. Varor och material ska vara designade för resurseffektiva kretslopp och inte innehålla några särskilt farliga ämnen om det inte är absolut nödvändigt. Kraven ska vara likvärdiga för nyproducerade och återvunna material. Region Skåne ska så långt möjligt minimera utsläpp av miljöfarliga läkemedelsrester.

Strategiska mål

- I de produkter, livsmedel och varor som används i Region Skånes verksamheter och som ingår i Region Skånes byggnader, egenägda och hyrda, finns vid utgången av 2030 inga avsiktligt tillsatta särskilt farliga ämnen, såvida det inte finns dokumenterade beslut om undantag. De produkter som är undantagna ska användas och hanteras på ett säkert sätt inom verksamheten.
- Region Skåne ska aktivt arbeta med att användningen av särskilt farliga ämnen minskar i prioriterade delar av Region Skånes leverantörskedjor.
- Till utgången av 2030 ska minst 60 procent av Region Skånes livsmedelskonsumtion utgöras av ekologiska livsmedel.
- Miljö- och hälsokrav ska ingå vid finansiering och bidragsgivning utifrån mottagarnas miljöpåverkan.

Region Skåne
291 89 Kristianstad
Telefon: 044 309 30 00
www.skane.se





Bilaga 1: Genomförande av Miljöprogram för Region Skåne 2030

Vad är Miljöprogram för Region Skåne 2030?

Miljöprogram för Region Skåne 2030 är Region Skånes strategiska mål och vision för det interna miljöarbetet fram till och med 2030. Grunden till miljöprogrammet återfinns i *Agenda 2030* samt i de nationella miljö-kvalitetsmålen och i generationsmålet. Den regionala utvecklingsstrategin, *Det öppna Skåne 2030*, är ramstrategin för miljöprogram för Region Skåne 2030. Miljöprogram för Region Skåne 2030 samverkar med *Energistrategi Region Skåne 2018–2030* och *Klimat- och energistrategin för Skåne 2030*, som är framtagen gemensamt och antagen av Region Skåne, Länsstyrelsen Skåne och Skånes kommuner inom samarbetet Klimatsamverkan Skåne.

Miljöpolicyn utgör en övergripande riktning för styrningen av det interna miljöarbetet och de strategiska miljömålen, under tre olika fokusområden, beskriver vilka konkreta, långsiktiga resultat Region Skåne ska uppnå.

Miljöprogrammet ger en inriktning för operativa miljömål och handlingsplaner med tidsperspektiv på 1–3 år, vilka sätts i budget- och verksamhetsplanprocessen tillsammans med övriga verksamhetsmål. Detta ger dels en flexibel styrning av det interna miljöarbetet som anpassas utifrån rådande förutsättningar och politisk vilja i det kortare tidsperspektivet, dels en möjlighet att i budget avsätta medel för finansiering av miljöprogrammet. Region Skåne kan under en del av tiden i programperioden fokusera och kraftsamla på vissa av programmets mål för att därefter välja något annat mål. De långsiktiga målen kan brytas ner i delmål för att öka sannolikheten för måluppfyllelse. Denna koppling till budget och verksamhetsplan ger förutsättningar för tydligare kommunikation mellan politik och tjänstemannaorganisation och en bättre möjlighet för politisk uppföljning och styrning.

Miljöprogram för Region Skåne 2030 tar avstamp i de framsteg som Region Skåne gjort i arbetet med

Miljöprogram 2010–2020 och dess revidering *Miljöprogram 2017–2020*.

Miljöprogrammet omfattar miljömässig hållbarhet, och då överlappning och gränsytor finns med ekonomiska och sociala faktorer kan programmet under perioden efter viss omarbetning göras om till ett hållbarhetsprogram.

Från ord till handling

Tio år är en lång tid och mycket hinner att hända som inte kan förutses eller planeras för, såsom teknologiska framsteg, nya vetenskapliga rön eller olika kriser. Programperioden innefattar två hela mandatperioder och tre val. Därför måste den operativa styrningen om hur miljöprogrammets mål ska uppfyllas också hanteras operativt med mål och handlingsplaner i rätt tidsperspektiv. Resan mot miljömålen ska detaljplaneras på 1–3 år, då det i det perspektivet går att säga hur förutsättningarna faktiskt ser ut. Detta ger en möjlighet till en flexibel kortsiktig styrning men med ett långsiktigt perspektiv.

Möjligheter och hot kan också göra att vissa miljömål som beskrivs i miljöprogrammet behöver justeras under vägen. Därför ska Region Skåne årligen utvärdera ändamålsenlighet och effektivitet i programmets miljömål och vid behov justera dessa med politiska beslut. För vissa miljömål krävs ytterligare utredningsarbete under programperioden i syfte att kunna utveckla bättre indikatorer och ett mer exakt nuläge samt för att skapa bättre mätbarhet där det behövs och att sätta och justera målambitioner. En bra uppföljning och mätning med ändamålsenliga indikatorer är nyckeln till ett framgångsrikt miljöarbete.

Uppföljning och mätplan

Region Skåne följer årligen upp resultatet av miljömålen i budget- och verksamhetsplan enligt samma uppföljningsprocess som för övriga mål. Region Skåne

analyserar också hur långt man kommit mot de strategiska målen i miljöprogrammet. Denna analys är ett viktigt inspel till den aktuella budget- och verksamhetsprocessen när nya kortsiktiga miljömål ska sättas för det kommande året och inriktning ska definieras mot år 2 och år 3 i planperioden.

Då indikatorer och mätbarhet för miljömålen i miljöprogrammet i vissa fall behöver utvecklas ska en regionövergripande mätplan finnas i vilken aktuella indikatorer listas och följs upp. I mätplanen redovisas och definieras också behov av nya indikatorer och mätetal. Mätplanen innehåller också aktuella indikatorer för de regionövergripande miljömål som beslutas i budget och verksamhetsplan under programperioden. Arbetet med utveckling av indikatorer, analys och uppföljning bedöms som en kritisk framgångsfaktor för ett ändamålsenligt och effektivt miljöarbete.

Bidragsgivning, annan finansiering och miljöpåverkan

Region Skånes miljöpolicy säger att *Verksamheter som helt eller delvis finansieras av Region Skåne tar ansvar för sin miljöpåverkan och bidrar till att Region Skånes miljöpolicy och miljömål uppnås*. Detta innebär att relevanta miljökrav ska ställas och följas upp hos bland annat bidragstagare då Region Skåne här har en möjlighet att minska miljöpåverkan även i andra verksamheter. Kraven ska vara rimlighetsanpassade utifrån de förutsättningar den verksamheten har som berörs.

Miljöprogrammet och miljöledningssystemet

Hanteringen av *Miljöprogram för Region Skåne 2030* styrs av instruktioner i miljöledningssystemet (MLS). Miljöledningssystemet säkrar också den miljöpåverkan som inte målsätts i programmet och styr hanteringen av lagstiftning och andra bindande krav kopplat till miljölagstiftningen.

Syftet med miljöpolicy och dess tillämpning

Miljöpolicy syftar till att ge en inriktning på Region Skånes miljöarbete och sätter ramarna för miljöprogrammets mål. Energipolicy är integrerad i miljöpolicy.

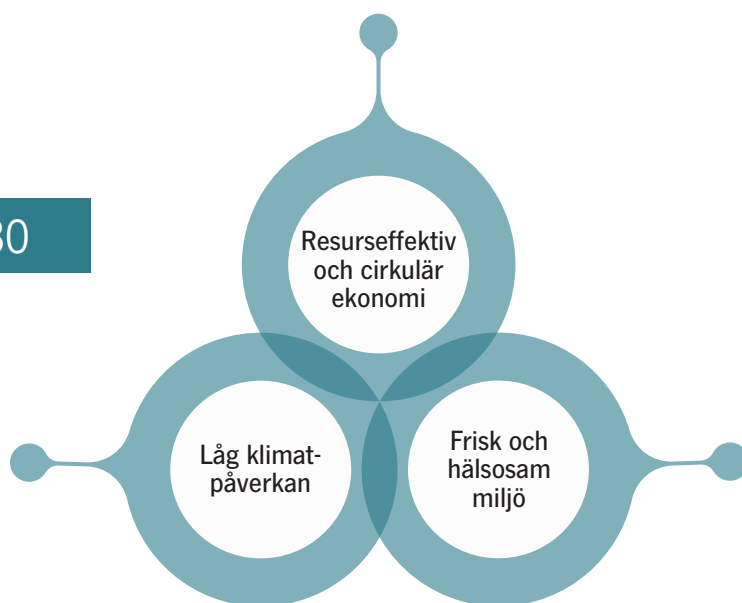
Region Skånes miljöpolicy är en del av miljöprogrammet och ska genomsyra hela organisationens arbete och den ska finnas lätt tillgänglig för medarbetare, medborgare och andra intressenter. I samband med att de strategiska miljömålen årligen ses över ska miljöpolicy också revideras för att säkerställa att den fortsatt är ändamålsenlig utifrån Region Skånes miljöaspekter. Miljöpolicy följer kraven i miljöledningsstandarden ISO 14001:2015 och energiledningsstandarden ISO 50001:2018.

Ekonomiska konsekvenser av miljöprogrammet

Vid tiden för beslut av miljöprogrammet har inte de långsiktiga ekonomiska konsekvenserna kunnat utredas eller bedömas, varken de positiva som kommer utifrån bland annat ökade resurseffektiviseringar eller de negativa från bland annat förordningar från miljökrav vid upphandling. I princip hanteras de ekonomiska faktorerna och ställningstaganden i budgetprocessen där de miljömål som sätts där underbyggs med underlag som till exempel kostnad/nytta-analyser och andra kostnadsberäkningar som är lättare att göra för mer konkreta aktiviteter.

Det finns dock ändamål med att kunna göra en övergripande ekonomisk bedömning av den ambitionsnivå som miljöprogrammet utgör för att bedöma rimlighetsnivån i ambitionerna med bland annat livscykelkostnader. Någon sådan bedömning har inte kunnat göras innan miljöprogrammet beslutas. Därför behöver en ekonomisk bedömning av miljöprogrammets ambitioner genomföras i början av programperioden. Detta arbete lyfts in i budgetprocessen i inledningen av programperioden.

Utifrån bedömningens resultat ses därefter ambitionsnivån i miljöprogrammet över och justeras utifrån de ändringsprinciper som miljöprogrammet har vad gäller översyn av miljöpolicy och miljömål i samband med arbetet med nästkommande budgetperiod.



Bilaga 2:

Bakgrund till fokusområden i Miljöprogram för Region Skåne 2030

Region Skånes miljöpåverkan

Region Skåne påverkar miljön på en rad olika sätt, direkt och indirekt:

- För att bedriva hälso- och sjukvård behövs resurser, bland annat i form av förbrukningsmaterial, livsmedel, produkter och varor, energi- och vattenanvändning, fastighetsdrift, logistikförsörjning samt intern transportservice av varor, patienter, och avfall.
- Miljöpåverkan från hälso- och sjukvården uppkommer inte bara ifrån vårdproduktion, utan i hela leverantörskedjan – från jordbruk, råvaror och insatsvaror i producerande länder till avfall efter levererad sjukvård. 2019 hade Region Skåne 11 000 leverantörer, annonserade 162 upphandlingar och betalade 26 miljarder kronor till leverantörer (Källa: Upphandlingsmyndigheten).
- Kollektivtrafiken har, trots uppnådd fossilbränslefrihet, en betydande miljöpåverkan som buller och luftföroreningar från dess drift, men också stor miljöpåverkan vid tillverkning av fordon. Kollektivtrafiken har stor positiv miljöpåverkan för sänkning av klimatutsläpp av koldioxid när kollektivtrafik ersätter biltrafik.
- Region Skånes verksamhet inom kultur och regional utveckling har, genom möjligheter till kravställning vid bidragsgivning och regionalt utvecklingsarbete bortom sin verksamhet, viss rådighet över andra verksamheters miljöpåverkan. Det regionala utvecklingsarbetet drivs framförallt genom att Region Skånes samlade kompetens inom regional utveckling bidrar i samverkan och utvecklingsarbeten med andra utvecklingsaktörer i Skåne, som kommuner, företagskluster, lärosäten och ideella organisationer. Det regionala utvecklingsarbetet drivs också framåt genom intressebevakning och påverkansarbete,

kommunikation och analyser. I samtliga dessa sammanhang kan även miljöarbetet synliggöras.

- Region Skånes chefer och medarbetare har påverkan och inflytande över hur organisationen använder sina resurser, vid krav för upphandlingar, inköp och bidragsgivning.

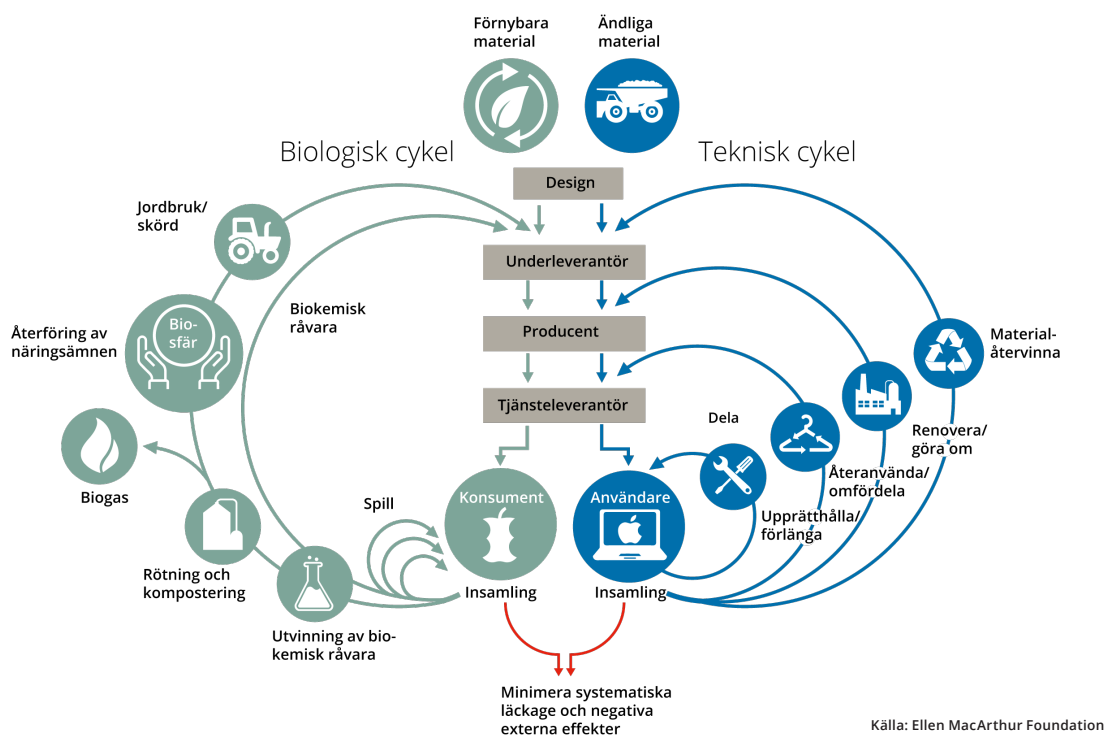
Resurseffektiv och cirkulär ekonomi

Den växande världsekonomin och jordens ökande befolkning innebär att jordens ändliga naturresurser snabbt förbrukas. Resurser som vatten, jord, ren luft, naturtillgångar och ekosystemtjänster är nödvändiga för människors hälsa och livskvalitet, men dessa resurser är begränsade. Även Region Skånes verksamhet är beroende av jordens resurser, samtidigt som konsumtionen förbrukar ändliga naturresurser samt skapar avfall och utsläpp. För att gå mot en hållbar verksamhet och minska belastningen på miljön behöver Region Skåne därför använda resurserna mer effektivt genom god resurshushållning och genom att tillämpa en övergång mot en cirkulär ekonomi så långt det är möjligt.

En cirkulär ekonomi beskrivs i regeringens strategi för omställning till cirkulär ekonomi, som ”ett verktyg för att minska samhällets resursanvändning och den miljöpåverkan som följer av denna. Cirkulär ekonomi brukar beskrivas utifrån en biologisk och en teknisk materialcykel (se figur 1 nedan). Genom ett mer resurseffektivt nyttjande av materialen i respektive cykel kan deras livslängd och ekonomiska värde öka, samtidigt som uttaget av ny råvara och deponeringen av avfall minskar.”

God resurshushållning

En god resurshushållning försäkras en ökad resurseffektivitet utan att kompromissa med kvaliteten. Genom kloka val, anpassade arbetssätt och ny teknik kan



Figur 1. Schematisk bild över cirkulär ekonomi.
(Källa: Regeringens strategi för omställning till cirkulär ekonomi)

Region Skåne fortsätta leverera tjänster med hög kvalitet åt människorna i Skåne men med mindre resursflöde. Uppnås detta finns det möjlighet för stärkt ekonomisk hållbarhet samt ökad resiliens och robusthet i händelse av kris då beroendet av snabba varuflöden kan minska.

I samband med god resurshållning ska Region Skåne även säkerställa övergången till en cirkulär ekonomi där de resurser som köpts in återanvänds och återvinns där det är relevant utifrån patientsäkerhet, kvalitet och ekonomi. Istället för användandet av en linjär ekonomi – där Region Skåne köper in resurser, använder dem en gång och därefter kasserar dem – behåller resurserna sitt värde genom återanvändning och återvinning så länge det går inom den biologiska och tekniska cykeln i samhället. För att säkerställa att förutsättningarna finns för återanvändning och återvinning av materialflödena i de båda cyklerna ska Region Skåne samverka med övriga aktörer i dessa.

Beräkning av livscykelkostnad (LCC) vid upphandling och inköp blir viktig då även kostnader som bland annat kopplas till användning och avfallshantering inkluderas vilket ger en total kostnadsbild för Region Skåne. På så sätt kan även det ekonomiska perspektivet främjas genom en ökad grad av cirkulär ekonomi, och detta kan leda till att vissa typer av mer hållbara produkter och tjänster får ökad konkurrenskraft vid upphandling.

Sannolikt kommer behovet av förbrukningsmaterial av engångskaraktär och byggmaterial att vara både

relevant och omfattande för Region Skåne under programperioden. Vid upphandling är det därför viktigt att se till att sådana material fortsatt innehåller så lite särskilt farliga ämnen som möjligt, så att mer material kan följa det cirkulära flödet på ett sätt som är säkert för hälsa och miljö. Det är även viktigt att minska onödig användning av förpackningsmaterial samt säkerställa att bättre material väljs med avseende på cirkularitet, klimat samt frisk och hälsosam miljö.

Utöver förbrukningsmaterial och byggmaterial är även livsmedel och matsvinn ett prioriterat område för ökad resurshushållning. Insatser för minskat matsvinn ska främjas i hela livsmedelskedjan från producent till konsument. För att Region Skånes livsmedelshantering ska bli mer cirkulär är det därför viktigt med lösningar som leder till minskat matsvinn. Åtgärder för att minska svinn ska fokusera på de led som har störst påverkan, vilket inom Region Skåne är svinn på vårdavdelningarna.

Mark är också en begränsad resurs med en mängd olika användningsområden. Att uppnå en hållbar markanvändning kräver avvägningar mellan olika intressen, samhällskrav och mål. I sin roll som fastighetsägare, markägare, och beställande organisation är det därför viktigt för Region Skåne att säkerställa att vid markexploatering planera noggrant utifrån ett perspektiv som genomförs med hänsyn tagen till naturen för att kunna minska den negativa påverkan på ekosystemtjänster.

Energieffektivitet

I Klimatsamverkan Skånes *Klimat- och energistrategi för Skåne* formuleras mål att år 2030 ska energianvändningen i Skåne vara minst 20 procent lägre än år 2005 och utgöras av minst 80 procent förnybar energi.

I *Energistrategi Region Skåne 2018–2030* för Region Skåne sätts mål för energieffektivisering, men bara för egenägda fastigheter och inte förhyrningar. Miljöprogrammet definierar i miljöpolicy och övergripande mål att förhyrningar ska innefattas, men överlåter åt energistrategin att målsätta detta när möjlighet ges för revidering.

Godstransporternas energiförbrukning målsätts inte i miljöprogrammet men tas upp i miljöpolicy. Detta är en relevant miljöaspekt för Region Skåne, och indikatorer och mätbarhet behöver utvecklas i programperiodens början för att eventuellt kunna målsättas senare. Vad gäller energieffektivisering i allmänna kollektivtrafiken hanteras mål för detta i Skånetrafikens hållbarhetsprogram.

Förutom övergången till en mer elektrifierad fordonsflotta i samhället, såväl som i Region Skåne, är även produktion och användning av biogas fortsatt strategiskt viktigt, utifrån ett näringspolitiskt, klimat- och robusthetsperspektiv.

Biogas bidrar till en mer resurseffektiv och cirkulär ekonomi genom att effektivt ta hand om organiskt avfall och omvandla det till bränsle. Samtidigt genererar tillverkningsprocessen av biogas, biogödsel som är viktigt för jordbruket. Därutöver produceras en stor mängd biogas av inhemska resurser och ger därför ökad försörjningstrygghet i energisystemet och skapar på så sätt tillväxt i Sverige.

Vatten som resurs

Sverige har en lång tradition av att värna om kvaliteten på vatten, men det är inte förrän nyligen som vatten har betraktats som en begränsad resurs i praktiken. Den varma sommaren 2018 var utmanande för såväl Region Skåne som samhället i stort. Den visade sig bli den varmaste som någonsin uppmäts i Sveriges historia, med medföljande torka och vattenbrist i stora delar av Skåne.

I samband med extremväder som orsakas av ändrat klimat finns behov att se på säkrad vattenförsörjning med nya ögon. En god resurshushållning av vatten är därför viktig för att Region Skåne ska kunna driva sin verksamhet, såväl i vardagen som vid kris och höjd beredskap. Under 2020 förbrukades cirka 729 000 kubikmeter vatten på Region Skånes sjukhus. Det motsvarar cirka 9 normalstora badkar i minuten. Tillgång på vatten är avgörande för god vårdhygien, patientsäkerhet och minskad smittspridning.

Region Skåne bör kartlägga sitt vattenbehov och vad som kan anses vara en hållbar användning. Lika viktigt för en hållbar vattenanvändning är att skapa förutsättningar för en god vattenkvalitet utan farliga ämnen och läkemedelsrester.

Låg klimatpåverkan

Den globala uppvärmningen och dess effekter på klimatet är vetenskapligt belagda och otvivelaktiga. Effekter som värmeböljor, torka, översvämningar och annat extremväder utgör en allvarlig hälsorisk för Skånes befolkning och för Region Skånes möjlighet att bedriva en effektiv verksamhet. Folkhälsomyndigheten har bedömt att de tydligaste förväntade hälsoeffekterna av ett förändrat klimat är effekter på luftvägarna, värmeslag, allergier, effekter på hjärt-kärlsystemet, infektionssjukdomar, förgiftning och inverkan på mental hälsa.

Region Skåne bidrar till ökad klimatpåverkan genom olika aktiviteter i sin verksamhet. Utsläpp av klimatpåverkande gaser sker både direkt och indirekt, genom energiförbrukning i fastigheter och transporter, men även genom konsumtion av livsmedel, varor och tjänster i hela leverantörskedjan. Även renovering samt om- och nybyggnationer av fastigheter ger upphov till betydande utsläpp av klimatpåverkande gaser.

Globala och nationella klimatmål

De mål som satts upp globalt och nationellt handlar om att begränsa temperaturökningen till 1,5 grader globalt från förindustriell nivå, i linje med Parisavtalet från 2015, men prognoserna pekar snarare mot en ökning uppemot 3 grader. Sverige beslutade 2017 om ett klimatpolitiskt ramverk med det långsiktiga målet att senast 2045 inte ha några nettoutsläpp av växthusgaser, och därefter uppnå negativa utsläpp. Ramverket har även ett etappmål att till 2030 ha minskat utsläppen med 63 procent från 1990 års nivå. Målet innebär att utsläppen från svenskt territorium år 2045 ska vara minst 85 procent lägre än år 1990. De återstående 15 procentenheterna till målet om noll nettoutsläpp får kompenseras med så kallade kompletterande åtgärder. De kompletterande åtgärder som är kända i dag handlar om ökat nettoupptag av koldioxid i skog och mark, verifierade utsläppsminskningar genom investeringar i andra länder och avskiljning och lagring av koldioxid som kommer från förbränning av biomassa, så kallad bio-CCS (carbon capture and storage). Att Sverige ska ha negativa utsläpp efter 2045 innebär att de kompletterande åtgärderna behöver vara större än Sveriges återstående utsläpp av växthusgaser.

Sveriges mål om netto noll-utsläpp har utgångspunkten i territoriella utsläpp, medan en total klimatneutrali-

ter har utgångspunkt i konsumtionsbaserade utsläpp ur ett livscykelperspektiv. Region Skåne har begränsade direkta lokala, eller territoriella utsläpp, istället kommer en majoritet av utsläppen (indirekt) från konsumtion av varor och tjänster. Om Region Skåne ska nå klimatneutralitet måste utgångspunkten vara utifrån konsumtionsbaserade utsläpp, snarare än territoriella utsläpp så som Sveriges klimatmål riktar sig. Vidare handlar det även om att behöva göra avgränsningar ur ett livscykelperspektiv och välja avgränsningar i beräkningsmetodik såväl som att minska utsläppen så långt det går och ha lösningar för kompensering av resterande utsläpp.

Region Skånes förutsättningar och rådighet

Klimatkompenserade åtgärder måste ske utanför den egna organisationen och då Region Skåne är en skattefinansierad offentlig verksamhet råder det i programperiodens inledning juridisk osäkerhet rörande hur detta är lämpligt. Fortsatt utveckling av klimatväxlingsåtgärder är en möjlig väg framåt. Miljöprogrammet beskriver att det långsiktiga målet för Region Skåne är att bana väg för att bli klimatneutral till senast 2045 i linje med regeringens klimatmål.

Skänetrafikens framåtriktade arbete rörande klimatneutralitet inom ramen för sitt hållbarhetsprogram kan visa vägen för hur detta ska hanteras och sannolikt kommer fler delar av Region Skåne att kunna dra nytta av deras arbete.

De direkta utsläppen är de som Region Skåne har direkt rådighet över, till exempel utsläpp från kollektivtrafik, fordon i verksamheten, inköpt el, fjärrvärme och kyla samt utsläpp av lustgas och anestesigas. Indirekta utsläpp är till exempel de från kapitalplaceringar, förbränning av avfall, inköpta varor och tjänster. Även för indirekta utsläpp finns rådighet genom kravställning på leverantörer i samtliga led, där den offentliga upphandlingen är ett viktigt verktyg för att skapa incitament för att få leverantörer att satsa på lägre utsläpp, sett ur ett livscykelperspektiv, för de varor och tjänster som Region Skåne upphandlar.

För att nå målen i detta miljöprogram behöver Region Skåne arbeta aktivt med att minska både direkta och indirekta utsläpp från hela Region Skånes verksamhet där rådighet finns. Arbetet med att öka rådigheten över klimatutsläpp utanför Region Skåne behöver fortsätta.

Region Skåne har mellan år 2010 och 2020 arbetat mycket framgångsrikt med att fasa ut fossila bränslen ur sin verksamhet samt köper bara miljödeklarerad el och fjärrvärme till sina egenägda fastigheter.

Livsmedel och måltider

Globalt är hela livsmedelssystemet, från jord till bord, den enskilt största orsaken till klimatförändringar och står för 21–37 procent av växthusgasutsläppen enligt IPCC. I Sverige stod jordbrukssektorn (enbart ”jord”) för cirka 7 miljoner ton koldioxidkvivalenter, motsvarande 14 procent av Sveriges totala utsläpp 2019. Utsläpp från arbetsmaskiner och energianvändning är exkluderat från ovan mängd utsläpp och motsvarar ytterligare 0,8 miljoner ton koldioxidkvivalenter. Mer än hälften av sektorns utsläpp är kopplade till produktionen av animaliska livsmedel som kött, mejeriprodukter och ägg.

Majoriteten av de livsmedel som förbrukas inom Region Skåne går till patientmåltider, men en betydande del går också till måltider och trivselåtgärder för personalen.

Patientmåltiden är en viktig del i patientens tillfrisknande och allmänna hälsa, och det är viktigt att måltiden är näringsriktig, tilltalande och anpassad utifrån patientens behov och önskemål. Det är viktigt att maten som serveras är god och aptitretande för patienten, eftersom sannolikheten då är större att patienten äter upp maten. På så sätt kommer både matsvinnet att minska och måltidens näringsinnehåll kommer patienten till godo. En måltid som inte äts upp är negativt både för patientens hälsa och för miljön och måste vara det som prioriteras. Erbjuds en varierad måltidsmeny, med bland annat säsonganpassning, ett stort inslag av vegetabilier och de animalieprodukter som har lägre klimatpåverkan finns möjligheter att minska måltidens miljöpåverkan. Vad gäller måltider och trivselåtgärder för personalen behövs inte samma fokus på patientens tillfrisknande (som kan innebära mindre aptit och behov av större näringsämnen), utan här finns goda förutsättningar att välja klimatsmarta livsmedel.

Även transport är viktigt att beakta utifrån ett klimatperspektiv kopplat till livsmedel, och närodlade eller närproducerade livsmedel innefattar kortare transportsträckor, vilket är positivt. Även om korta transportsträckor kan bidra till en viss klimatfördel, så är samtidigt energislaget i transporten (såväl som logistiklösningar och fyllnadsgrad) den viktigaste påverkansfaktorn vad gäller utsläpp per levererad enhet. Landtransporter har idag bästa förutsättningar för övergången till fossilfria bränslen. Andra transportmedel såsom flyg och sjöfart har en svårare och långsammare övergång till fossilfria bränslen än vad landtransport har.

Frisk och hälsosam miljö

Fokusområdet *en frisk och hälsosam miljö* visar vägen till att skydda folkhälsan, den biologiska mångfalden och samhällets livsmedelsresurser. Ett framgångsrikt målarbete bidrar till att skador på människor och miljön kan förebyggas och att samhällsekonomiska kostnader därigenom kan förhindras.

Precis allt är uppbyggt av kemiska ämnen, människan, dess mat, de saker människan omger sig med och jordklotet självt. De flesta av dessa ämnen är ofarliga, men en del av dem är farliga och av dessa är vissa särskilt farliga. En del av dessa ämnen blandas med andra för att få fram olika produkter med särskilda egenskaper. Andra ämnen används vid tillverkningen av olika material vilka sätts ihop till varor.

Kombinationseffekter och skyddande av barn

I samhället och i miljön finns en mix av olika farliga ämnen som när de kombineras kan ge upphov till synergieffekter så att blandningen blir farligare än de enskilda ämnena var för sig, så kallad kombinationseffekt. Det är därför viktigt att försöka minska den samlade exponeringen under en människas hela liv, genom generationerna, för att skydda barns och ungdomars utveckling. Även ekosystem behöver skyddas från den samlade exponeringen för att undvika en negativ inverkan på den biologiska mångfalden.

Eftersom barn under utveckling redan från fosterstadiet är särskilt känsliga för farliga ämnen kan ett fokus på att skydda dem också innebära ett bra skydd för vuxna individer. Övergripande prioritering i arbetet med att minska risken vid exponering av farliga ämnen bör därför vara att särskilt skydda barn mot exponering.

En hållbar konsumtion och produktion förutsätter en ansvarsfull hantering av kemiska ämnen. Om Region Skåne på riktigt ska få till en cirkulär ekonomi och skydda barn, andra känsliga grupper och den biologiska mångfalden måste användningen av de farligaste ämnena upphöra. Dessa ämnen ska användas först om det absolut inte finns något alternativ. När varor och produkter som innehåller farliga ämnen används måste riskerna bedömas och minimeras.

Avgiftning av kretsloppet och risker med recirkulation

För att Region Skåne och övriga samhället ska kunna växla om till en mer cirkulär ekonomi måste kretsloppen avgiftas, vilket är en stor utmaning. De varor och byggnader som producerades i går tillverkades när en annan kemikalielagstiftning gällde och mindre kunskap om farliga ämnen fanns tillgänglig. De riskerar därför att föra in farliga ämnen när de recirkuleras i kretsloppen där de också i värsta fall kan anrikas. Nya material

och varor som förs in i det cirkulära kretsloppet måste vara giftfria från början, vilket förutsätter en ökad kunskap om varors och produkters innehåll av ämnen och om dessa är farliga eller inte. I dagens samhälle ökar det globala flödet av produkter, material och varor vilket samtidigt innebär ett ökat flöde av kemiska ämnen. Detta leder till att farliga ämnen sprids över hela världen vid tillverkningen, under användningen och i avfallsledet. Ett problem är att de flesta av Region Skånes material och varor är tillverkade i länder med sämre kemikaliekontroll än i Europa.

Arbete med hela leverantörskedjan

Det är viktigt att se till att alla stegen i leverantörskedjan, från produktutveckling och tillverkning till avfallshantering var i världen den än äger rum, inte i något led innebär att farliga ämnen ger upphov till negativ inverkan på människors hälsa, livsmedelsresurser och den biologiska mångfalden. Ökad kunskap från forskning och giftfria hållbara innovationer behövs. Vid produktutveckling behöver fokus ligga på att inga farliga ämnen behöver användas vid tillverkning. Det gäller att få med toxikologiska aspekter tidigt i designen av nya kemiska ämnen och material. Nya återvinningsmetoder som kan skilja ut farliga ämnen som redan är i omlopp i samhället så att dessa inte återcirkuleras i kretsloppen behöver också utvecklas. För att få fart på omställningen behövs drivkrafter för att få företag att satsa på giftfria innovationer och produkter av god kvalitet med lång hållbarhet. Ett verktyg för detta är den offentliga upphandlingen.

Behov av kunskap och information

En annan utmaning i övergången till giftfria cirkulära kretslopp är att överbrygga bristen på kunskapen om vilka kemiska ämnen som använts vid tillverkningsprocessens alla led i leverantörskedjor som ofta är komplexa och globala. Vidare måste informationen om ingående ämnen följa med i alla leverantörsled, hos konsumenten och i alla varv i det cirkulära flödet ända tills det en dag når avfallsledet. Från avfallsledet behöver informationen om det kemiska innehållet överföras till återvinnare och tillverkare som använder återvunna material. System för lagring av information och informationsöverföring saknas i många fall i dag, men behövs för att de cirkulära kretsloppen ska kunna bli fria från farliga ämnen.

Kravställning på återvunna material

Återvunna material behöver vara en tillförlitlig råvarukälla för att möjliggöra en cirkulär ekonomi. För att återvunnet material ska kunna konkurrera med nyproducerat behöver det klara likvärdiga säkerhets-

och kvalitetskrav avseende innehåll av farliga ämnen. Återvunna material ska alltså vara lika säkra för den tänkta användningen som ett material som är producerad av ny råvara.

Livsmedel och biologisk mångfald

Utöver ett arbete med att minska farliga ämnen i produkter, material, varor och byggnader blir det också allt tydligare att ytterligare insatser behövs som kan minska exponeringen av farliga ämnen i livsmedel. Växtskyddsmedel befaras till exempel kunna ha större påverkan på insekter i jordbruksområden än förändringar i både temperatur och nederbörd. Specifikt mål rörande mängden inköpta ekologiska livsmedel specificeras inte i miljöprogrammet, men Region Skåne hanterar regeringens inriktningsmål till 2030 inom ramen för den nationella livsmedelsstrategin om att 60 procent av inköpta livsmedel i offentlig sektor ska vara ekologiska som en kravnivå. Denna inriktning går även i linje med Skånes livsmedelsstrategi 2030 och Skåne utvecklingsstrategi *Det öppna Skåne 2030* om att ”Skåne ska leda vägen till ett hållbart livsmedelssystem” och att Skåne ska ”säkra en rik biologisk mångfald”. Då Region Skånes nivå i programperiodens inledning uppgår till drygt 45 procent är utgångspunkten god, men ytterligare insatser kommer behöva genomföras för att uppnå nivån i inriktningsmålet vilket hanteras genom operativa miljömål och verksamhetsplaner i budget- och verksamhetsplansprocessen.

Närodlade/närproducerade livsmedel är viktiga ur ett näringspolitiskt och försörjningsstrategiskt perspektiv och är ur det perspektivet prioriterat för Region Skåne. Att främja närodlade och närproducerade livsmedel så som certifierat naturbeteskött kan innebära en god förutsättning för att bevara ett öppet landskap. Därigenom kan en positiv miljöpåverkan gynnas genom bevarande av den biologiska mångfalden, samtidigt som en avvägning kan behöva göras mot klimatpåverkan.

Därutöver finns en potential att bidra till en ökad konsumtion av svekologiska livsmedel, det vill säga livsmedel som är såväl närodlade/närproducerade som ekologiska utan större målkonflikter. Tydliga marknads-signaler kan då skickas från offentlig sektor om en önskan att köpa mer närodlade/närproducerade livsmedel *vilka också är ekologiska*.

För att uppnå miljöförbättrande effekter behöver Region Skåne ta hänsyn till och balansera de varierande miljöpåverkansområden som livsmedel berör, såsom klimatpåverkan, hälsosam miljö och biologisk mångfald.

Läkemedel och antibiotika

Eftersom läkemedel är potenta ämnen är det också viktigt att beakta läkemedelssubstansers inverkan på miljön och den biologiska mångfalden i hela leverantörskedjan från tillverkning av den verksamma substansen och läkemedelsformuleringen till avfallssteget och avloppet.

Läkemedels miljöpåverkan, såväl den direkta påverkan av läkemedelsrester till reningsverk och recipient efter att förskrivna läkemedel förbrukats som den indirekta påverkan vid tillverkning och transport, är otvivelaktigt betydande. Det råder vissa osäkerheter kring de miljöeffekter läkemedelsresterna har i naturen men vetenskapliga bevis för en påtagligt negativ effekt ökar i antal.

I grunden har användningen av läkemedel i Skåne en positiv påverkan på folkhälsan varför det inte är relevant att målsätta en generellt minskad förskrivning av läkemedel ur miljöhänseende. Arbeta med att göra förskrivningen och användningen av läkemedel mer ändamålsenlig och effektiv ur ett hälsoperspektiv är prioriterat och pågår inom Region Skåne. Detta arbete ger också en minskad miljöpåverkan som sidoeffekt, i takt med att onödig läkemedelsanvändning minskar.

Region Skåne ska under programperioden fokusera på att arbeta för en ökad kunskapsbas om de negativa miljöeffekterna från läkemedelsrester i den skånska miljön tillsammans med andra aktörer i samhället som till exempel de skånska universiteterna, VA Syd och Länsstyrelsen Skåne. Region Skåne ska också fokusera på miljökrav vid upphandling för att minska miljöpåverkan i tillverknings- och leverantörsleden, vilket också ska säkerställas med leverantörsuppföljning av ställda krav.

Mål rörande minskning av antibiotikaförskrivning hanteras inte inom ramen för miljöprogrammet, även om detta är ett mycket viktigt arbete för Region Skåne. Anledningen är att en ökande antibiotikaresistens i första hand är ett folkhälsoproblem och inte bedöms vara en miljöaspekt, samt att arbetet med att minska förskrivningen och uppföljningen av detta sker via andra kanaler.



Bilaga 3:

Definitioner och termer till Miljöprogram för Region Skåne 2030

Under rubriken *definitioner* anges Region Skånes definition av ett särskilt begrepp. Under rubriken *termer* anges allmänt vedertagna begrepp.

DEFINITIONER

Ekologiska livsmedel

Ekologiska livsmedel uppfyller särskilda krav som reglerar hur produktionen ska gå till, hur kontrollen sker och slutligen vad som gäller vid import av ekologiska produkter från länder utanför EU.

Ekologiska livsmedel definieras som livsmedel vilka är KRAV-märkta eller på annat sätt godkända enligt förordningarna (EG) nr 834/2007 och (EG) nr 889/2008 inklusive ändringar. Vildfångad fisk och skaldjur ska vara MSC-certifierad och odlad fisk och skaldjur ska vara ASC-certifierad för att definieras som ekologiska.

Klimatkompensation

Klimatkompensation innebär att de utsläpp som en verksamhet eller en privatperson orsakar och inte kan undvikas kompenseras genom åtgärder som genomförs av någon annan aktör. Dessa åtgärder ska leda till utsläppsminskningar som är lika stora som de orsakade utsläppen, det vill säga att nettoutsläppen ska vara noll.

Klimatväxling

Klimatväxling är ett sätt att reducera klimatpåverkande utsläpp genom att skapa ekonomiska incitament som driver mot ett önskat beteende vilket leder till minskad klimatpåverkan. Det ekonomiska incitamentet kan vara i form av en extra avgift på någon form av aktivitet, exempelvis flygresor i tjänsten, avgiften kan sedan användas internt för att finansiera aktiviteter som minskar utsläppen av klimatpåverkande gaser.

Konventionellt producerade livsmedel

Konventionellt producerade livsmedel är livsmedel som är producerade på ett sätt att de inte uppfyller definitionen av ekologiska livsmedel.

Produkt

Samlingsnamn för kemiska produkter och kosmetiska produkter samt de medicintekniska produkter vilka är ämnen eller blandningar. Se även Kemisk produkt, Kosmetisk produkt, Medicinteknisk produkt, ämnen och blandningar i förteckningen över termer.

Svekologiska livsmedel

Ekologiska livsmedel producerade i Sverige.

Särskilt farliga ämnen

Särskilt farliga ämnen har egenskaper som gör att ämnena skadar människors hälsa eller miljön så allvarligt att deras användning så långt möjligt ska upphöra. Särskilt farliga ämnen har en eller flera av följande egenskaper:

- hormonstörande
- mycket långlivade i miljön och mycket bioackumulerande (så kallade vPvB-ämnen)
- långlivade i miljön, bioackumulerande och toxiska (så kallade PBT-ämnen)
- cancerframkallande (kategori 1A eller 1B)
- skadar arvsmassan (könsce llsmutagena i kategori 1A eller 1B)
- stör fortplantningsförmågan (reproduktionstoxiska i kategori 1A eller 1B)
- kraftigt allergiframkallande, det vill säga orsakar allvarlig hud- eller luftvägsallergi (kategori 1A och 1B)
- ozonstörande, farliga för ozonskiktet (kategori 1)
- mycket akut giftiga (akut toxicitet kategori 1 och 2 och specifik organotoxicitet- enstaka exponering, kategori 1)
- miljöfarliga med långtidseffekter (farlig för vattenmiljön, kategori kronisk 1 och kronisk 2)

- uppfyller inte ovanstående kriterier men har andra egenskaper som bedöms ge upphov till motsvarande allvarlighetsgrad, till exempel högfluorerade ämnen samt kvicksilver, kadmium, bly och deras föreningar.

TERMER

Agenda 2030

Agenda 2030 är namnet på den agenda som antogs den 25 september 2015 av FN:s generalförsamling, under namnet *Transforming our world: the 2030 Agenda for Sustainable Development*, för en förändring mot ett hållbart samhälle. Agenda 2030 är det övergripande strategidokumentet som utgörs bland annat av de 17 globala målen för hållbar utveckling. I Sverige har statistikmyndigheten SCB fått uppdraget från regeringen att samordna den indikatorbaserade uppföljningen av hur Sverige lever upp till målen i Agenda 2030. De nationella miljökvalitetsmålen beskriver vilka utmaningar som finns på den nationella nivån vad gäller ekologisk hållbarhet. (Källa: Naturvårdsverket, SCB, FN resolution A/RES/70/1)

Antibiotikaresistens

Antibiotikaresistens innebär att bakterier utvecklar motståndskraft mot antibiotika. Det är ett allvarligt och växande folkhälsoproblem både i Sverige och i världen främst orsakad av överdriven användning av antibiotika. (Källa: Folkhälsomyndigheten, 1177)

Avfall

Med avfall menas alla föremål eller ämnen som innehavaren vill göra sig av med eller är skyldig att göra sig av med. Ett ämne eller föremål som uppkommit i en produktionsprocess där huvudsyftet inte är att producera ämnet eller föremålet ska anses vara en biprodukt i stället för avfall, om

1. det är säkerställt att ämnet eller föremålet kommer att fortsätta användas.
2. ämnet eller föremålet kan användas direkt utan någon annan bearbetning än den bearbetning som är normal i industriell praxis.
3. ämnet eller föremålet har producerats som en integrerad del av produktionsprocessen.
4. den användning som avses i 1 inte strider mot lag eller annan författning och inte leder till allmänt negativa följder för miljön eller människors hälsa.

Avfall som har genomgått ett återvinningsförfarande upphör att vara avfall, om

1. ämnet eller föremålet ska användas för ett visst ändamål.

2. det finns en marknad för eller efterfrågan på sådana ämnen eller föremål.
3. ämnet eller föremålet uppfyller tillämpliga krav i lag och annan författning.
4. användningen av ämnet eller föremålet inte leder till allmänt negativa följder för människors hälsa eller miljön.

(Källa: EU:s avfallsdirektiv 2008/98/EG, Avfallsförordning (2020:614), Avfall Sverige)

Bioackumulerande ämnen

Ämnen som lagras i vävnader. Se även Särskilt farliga ämnen. (Källa: Kemikalieinspektionen)

Biocid

Kemiskt eller biologiskt bekämpningsmedel som är framställt för att förebygga eller motverka att djur, växter eller mikroorganismer, däribland virus, orsakar skada eller olägenhet för människors hälsa eller skada på egendom. (Källa: Kemikalieinspektionen)

Biologisk mångfald

Biologisk mångfald är variationsrikedomen bland levande organismer av alla ursprung, inklusive från bland annat landbaserade, marina och andra akvatiska ekosystem och de ekologiska komplex i vilka dessa organismer ingår. Detta innefattar mångfald inom arter, mellan arter och av ekosystem. (Källa: Naturvårdsverket)

Blandning

Blandning eller lösning som består av två eller flera ämnen. (Källa: Reach-förordning (EG) nr 1907/2006, Kemikalieinspektionen)

Byggskede

Byggskedet omfattar uttag av råvaror, tillverkning av byggprodukter, arbete på byggarbetsplatsen och transporter, fram till att byggnaden står färdig. Byggskedet kan delas upp i produktsskedet (A1-A3) och byggproduktionskedet (A4, A5). (Källa: Boverket)

Cancerogen/carcinogen

Cancerframkallande. Se även Särskilt farliga ämnen. (Källa: Kemikalieinspektionen)

Cirkulär ekonomi

I en cirkulär ekonomi behålls resurserna i samhället kretslopp istället för att bli avfall. En cirkulär ekonomi syftar till att upprätthålla värdet på produkter, material och resurser så länge som möjligt genom att återföra

dem till produktcykeln i slutet av deras användning, samtidigt som avfallsgenerering minimeras. Ju färre produkter vi kasserar, desto mindre material extraherar vi, desto bättre för vår miljö.

Det finns i dagsläget ingen standardiserad och gemensamt antagen definition för begreppet cirkulär ekonomi.

Denna process startar i början av en produkts livscykel: smart produktdesign och produktionsprocesser kan hjälpa till att spara resurser, undvika ineffektiv avfallshantering och skapa nya affärsmöjligheter.

(Källa: EU:s handlingsplan för cirkulär ekonomi)

CMR-ämnen

Förkortning för cancerframkallande (cancerogena), mutagena eller reproduktionstoxiska ämnen. Se även Särskilt farliga ämnen. (Källa: Kemikalieinspektionen, Arbetsmiljöverket)

Ekosystemtjänster

Ekosystemtjänster är alla produkter och tjänster som naturens ekosystem ger människan och som bidrar till vår välfärd och livskvalitet. Pollinering, naturlig vattenreglering och naturupplevelser är några exempel. (Källa: Naturvårdsverket)

Entreprenad

En entreprenad är ett åtagande som ett företag, oftast inom byggbranschen, tar på sig och som handlar om att utföra ett visst arbete inom en viss tidsgräns för en förutbestämd summa. En entreprenad omfattar således både arbetet som ska göras och tiden som arbetet utförs. (Källa: Bolagslexikon)

Fara

En inneboende egenskap hos ett ämne som kan orsaka oönskade effekter. Se även Särskilt farliga ämnen. (Källa: Kemikalieinspektionen).

Farliga ämnen

Kemiska ämnen som är klassificerade som miljö- eller hälsofarliga enligt EU:s CLP-förordning och sådana som uppfyller regelverket som ännu inte har klassificerats. Se även Särskilt farliga ämnen. (Källa: Kemikalieinspektionen)

Fossilbränslefritt

Användning av drivmedel och bränsle som inte är fossila. Fossila bränslen består av organiska kol- och väteämnen i sediment eller sedimenterat berggrund som under miljontals år har utsatts för ökande tryck och temperatur och sakta omvandlats till olja, kol och

naturgas. Exempel på fossila bränslen är bensin och diesel. (Källa: Naturvårdsverket)

Förbrukningsmaterial

Förbrukningsmaterial är en kategori av varor som utgörs av föremål som har köpts in av organisationen för att förbrukas i verksamheten. Förbrukningsmaterial har en ekonomisk livslängd på upp till ett år. Exempel på varor som räknas till denna kategori är till exempel engångsföremål som pappersservetter, plast- eller pappersmuggar, handskar, katetrar, injektionsmaterial, emballage och sopsäckar. (Källa: Bolagslexikon, Svenska Institutet för Standarder, SIS)

Förnybar energi

Energi från förnybara energikällor som direkt eller indirekt baseras på solens strålning och därför kan förnya sig inom en mänsklig livslängd och som inte kommer ta slut inom överskådlig framtid. Exempel är energikällor som sol, vind, vatten och biobränsle. (Källa: Naturvårdsverket)

Förpackning

En vara eller engångsartikel som har framställts för att innehålla, skydda eller presentera en annan vara eller produkt alternativt för att leverera eller på annat sätt hantera en vara eller produkt, från råmaterial till slutlig vara eller produkt och från producent till användare. (Källa: Förordning om producentansvar för förpackningar 2018:1462)

Global uppvärmning

Global uppvärmning är den uppvärmningseffekt på jordens klimat som ökade halter av växthusgaser i atmosfären leder till. Växthusgaserna förstärker atmosfärens förmåga att värma jordytan; den så kallade växthuseffekten blir starkare. Det är främst utsläpp av växthusgaser, särskilt koldioxid, från mänskliga aktiviteter såsom transporter och energiproduktion som bidrar till global uppvärmning. Se även Växthuseffekten. (Källa: Naturvårdsverket)

Hormonstörande

Ämnen som påverkar de hormonella systemen och kan orsaka skada på organismer, populationer eller ekosystem. Se även Särskilt farliga ämnen. (Källa: Kemikalieinspektionen)

Hushållsavfall

Tidigare definition av avfall som kommer från hushåll samt därmed jämförligt avfall från annan verksamhet. Det legala begreppet har upphört och har delvis ersatts

med Kommunalt avfall, även kommunens ensamrätt för hämtning har ändrats. Numera kan begreppet hushålls-avfall bara användas på hushållens avfall. Se även Kommunalt avfall. (Källa: Avfall Sverige)

Hållbar utveckling

Hållbar utveckling är en utveckling som tillfredsställer dagens behov utan att äventyra kommande generationers möjligheter att tillfredsställa sina behov. Hållbar utveckling innefattar den ekologiska dimensionen, den ekonomiska dimensionen och den sociala dimensionen. (Källa: Brundtlandkommissionen, FN)

Indirekt miljöpåverkan

Indirekt miljöpåverkan är den påverkan som uppkommer uppströms eller nedströms från den egna verksamheten, till exempel vid produktion, transport eller restprodukthantering av varor som verksamheten köper. Det kan också vara miljöpåverkan som uppstår hos någon annan på grund av en aktivitet i den egna organisationen, som exempelvis förskrivning av läkemedel. (Källa: Naturvårdsverket)

Kemikalie/kemisk produkt

Kemiskt ämne och beredningar (blandningar) av kemiska ämnen (preparat). Kemiska produkter kan vara specialreglerade produkter, det vill säga bekämpningsmedel och allmänreglerade produkter, alltså alla övriga produkter. Se även Produkt, ämne och blandning. (Källa: Kemikalieinspektionen)

Klimatförändring

Klimatförändring är variationer av jordens klimat över tiden, och med klimat menas de genomsnittliga väderförhållandena under en längre tid. Det innebär att temperaturens variationer måste följas under årtionden för att kunna avgöra hur klimatet förändras. Klimatet har alltid genomgått naturlig variation och kan bero på naturliga processer eller yttre krafter som till exempel solcykler, vulkanutbrott, och ihållande förändringar i atmosfärens sammansättning på grund av mänskliga aktiviteter. Den snabba förändring som nu sker, genom global uppvärmning, är vetenskapligt fastställt att den beror på mänskliga aktiviteter. Mätningar visar att sedan 1800-talets andra hälft har medeltemperaturen ökat med ungefär en grad. Det är inte bara luften som värms upp, även världshaven blir varmare och världens isar smälter. De vanligaste mänskligt påverkade växthusgaserna är koldioxid, metan, lustgas och ozon. (Källa: Naturvårdsverket, SMHI, IPCC)

Klimatneutral

Ett tillstånd där mänskliga aktiviteter inte leder till någon nettoeffekt på klimatsystemet. Att uppnå ett sådant tillstånd kräver bland annat att kvarvarande växthusgasutsläpp till atmosfären balanseras med avlägsnande av växthusgaser, till exempel genom klimatkompensation. (Källa: IPCC, Naturvårdsverket)

Klimatpolitiska ramverket

Riksdagen har antagit ett klimatpolitiskt ramverk för Sverige som innehåller nya klimatmål, en klimatlag och ett klimatpolitiskt råd. Ramverket ska strukturera klimatpolitiken och baseras på en överenskommelse inom den parlamentariska Miljömålsberedningen. (Källa: Regeringen)

Klimatpåverkande gaser (växthusgaser)

Främst koldioxid som kommer från mänskliga aktiviteter såsom energiproduktion och transporter. Innefattar också andra gaser som till exempel metan, lustgas, desfluran och sevofluran. Dessa gaser gör att värme från solinstrålning fångas upp i atmosfären och inte bara reflekteras eller strålar från jorden ut i rymden. (Källa: Naturvårdsverket)

Koldioxidekvivalenter, CO₂e

För att få alla växthusgaser jämförbara multipliceras alla utsläpp, förutom koldioxid, med en global uppvärmningspotential (Global Warming Potential – GWP). Denna faktor är olika för respektive gas eller ämne i fast form och ger totala bidraget till den globala uppvärmningen för den aktuella gasen. Med hjälp av GWP räknas de om till koldioxidekvivalenter. (Källa: Naturvårdsverket)

Kombinationseffekt/Cocktaileffekt

Kombinerad effekt av en blandning av kemikalier, som kan vara större än de enskilda ämnens effekt var för sig. (Källa: Kemikalieinspektionen)

Kommunalt avfall

Definieras i avfallsdirektivet och i Miljöbalken sedan 2020 som avfall från hushåll och sådant avfall från andra källor som till sin art och sammansättning liknar avfall från hushåll. Ersätter delvis den tidigare termen hushållsavfall för den del som berör annan verksamhet än hushåll.

Exempel på kommunalt avfall är blandat avfall och separat insamlat avfall från hushåll, inklusive papper och kartong, glas, metall, plast, biologiskt avfall, trä, textilier, förpackningar, avfall som utgörs av eller inne-

håller elektrisk och elektronisk utrustning, förbrukade batterier och ackumulatörer samt grovavfall, inklusive madrasser och möbler. (Källa: Naturvårdsverket).

Kosmetisk produkt

Ämnen eller blandningar som är avsedda att appliceras på människokroppens yttre delar (överhud, hår, hårbotten, naglar, läppar och yttre könsorgan) eller på tänder och slemhinnor i munhålan i uteslutande eller huvudsakligt syfte att:

- rengöra
- parfymera
- förändra utseende
- skydda
- bibehålla skick
- korrigera kroppslukt

En produkt betraktas alltså som kosmetisk då alla tre delar av definitionen är uppfyllda:

- består av ämnen eller blandningar
- ska appliceras på människokroppens yttre delar
- har enbart ett kosmetiskt syfte

(Källa: Läkemedelsverket)

Livscykelkostnad, LCC

Att beräkna livscykelkostnader (LCC) är ett sätt att inkludera långsiktiga effekter i ett inköpsbeslut genom att titta på ekonomiska konsekvenser i en produkt eller tjänsts hela livscykel. Genom att ta hänsyn till livscykelkostnader kan den offentliga affären bli en ekonomiskt och miljömässig hållbar investering. (Källa: Upphandlingsmyndigheten)

Livscykelperspektiv

Ett sätt att titta på en produkts eller tjänsts miljöpåverkan i hela livscykeln, från utvinning av naturresurser, tillverkning till avfallshantering. Att beräkna miljöpåverkan ur ett livscykelperspektiv kallas att göra en livscykelanalys, LCA. (Källa: Swedish Life Cycle Center)

Livsmedel

Något som regelbundet måste tillföras kroppen för att livsfunktionerna ska uppehållas, mat eller dryck. (Källa: Livsmedelsverket)

Livsmedelsstrategin, nationella

Regeringen beslutade 2017 om en livsmedelsstrategi till 2030 där bland annat inriktningsmål sattes till 60 procent ekologiska livsmedel för offentlig livsmedelskonsumtion. (Källa: Upphandlingsmyndigheten, Regeringen)

Läkemedel

Substans eller kombination av substanser som tillhandahålls med uppgift om att den har egenskaper för att förebygga eller behandla sjukdom hos människor eller djur, eller som kan användas på eller tillföras människor eller djur i syfte att återställa, korrigera eller modifiera fysiologiska funktioner genom farmakologisk, immunologisk eller metabolisk verkan eller för att ställa diagnos (Källa: 1 § läkemedelslagen (SFS 1992:859))

Material

Beståndsdelar som måste sättas ihop för att något användbart ska uppstå. (Källa: Kemikalieinspektionen)

Medicinteknisk produkt

Instrument, apparat, anordning, programvara, implanterat, reagens, material eller annan artikel som enligt tillverkaren är avsedd att, antingen separat eller i kombination, användas för människor för ett eller flera av följande medicinska ändamål:

- diagnos, profylax, övervakning, behandling eller lindring av sjukdom
- diagnos, övervakning, behandling, lindring eller kompensation för en skada eller funktionsnedsättning
- undersökning, utbyte eller ändring av anatomin eller av en fysiologisk process eller ett fysiologiskt tillstånd
- befruktningsskontroll eller fertilitetsstöd
- desinfektion eller sterilisering av någon av de ovan nämnda produkterna, och som inte uppnår sin huvudsakliga, avsedda verkan i eller på människokroppen med hjälp av farmakologiska, immunologiska eller metaboliska medel, men som kan understödjas i sin avsedda funktion av sådana medel

Se även Produkt. (Källa: Läkemedelsverket)

Miljöledningssystem

Miljöledningssystem ger struktur och systematik åt miljöarbetet. Det hjälper organisationer att fokusera på rätt saker i planering, genomförande, uppföljning och förbättring av verksamheten. (Källa: Naturvårdsverket)

Miljömässig hållbarhet – alternativt ekologisk hållbarhet

En av tre delar i hållbar utveckling som berör miljön. Ekologisk hållbarhet (miljömässig hållbarhet) innefattar allt som har med jordens ekosystem att göra. Detta innefattar bland annat klimatsystemens stabilitet, luft-, land- och vattenkvalitet, landanvändning och jorderosion, biologisk mångfald, och ekosystemtjänster (till exempel pollinering och fotosyntes). (Källa: Naturvårdsverket)

Miljöpåverkan

Positiv och negativ påverkan på den yttre miljön som en organisations hela verksamhet har. Miljöpåverkan kan exempelvis vara påverkan på klimatet genom utsläpp av växthusgaser, påverkan på sjöar och hav genom övergödning. (Källa: Naturvårdsverket)

Mutagen

Ämne som skadar arvsmassan. Se även Särskilt farliga ämnen. (Källa: Kemikalieinspektionen)

Måltider

Måltider är benämningen på de specifika tillfällen på dygnet då människor i ett samhälle äter. Bra, hållbara måltider förutsätter en helhetssyn på måltiderna utifrån fyra aspekter:

- God och trivsamt – att måltiden upplevs som god och trivsamt är viktigt för att maten ska ätas.
- Näringsriktig och säker – en bra måltid är även näringsriktig och säker att äta.
- Miljösmart – med miljösmart menas måltider som är miljömässigt hållbara samt bidrar till de nationella miljömålen.
- Integrerad – med integrerad menas att måltiden tas tillvara som en resurs i verksamheten.

(Källa: Livsmedelverket)

Nationella miljö kvalitetsmålen

Miljö kvalitetsmålen beskriver det tillstånd i den svenska miljön som ska nås. Preciseringar av miljö kvalitetsmålen förtydligar målen och används i uppföljningen av dem. Riksdagen beslutade den 28 april 1999 att det skulle finnas 15 nationella miljö kvalitetsmål för Sverige. I november 2005 antogs ett 16:e miljö kvalitetsmål om biologisk mångfald. Arbetet med att nå miljö kvalitetsmålen och generationsmålet utgör grunden för den nationella miljö politiken. Miljö kvalitetsmålen med preciseringar ska ge en långsiktig målbild för miljö arbetet och fungerar som vägledning för hela samhällets miljö arbete, såväl myndigheters, länsstyrelser, kommuners som näringslivets och andra aktörers. (Källa: Naturvårdsverket)

När odlade (när producerade) livsmedel

Det finns ingen officiell definition av hur nära en livsmedelsprodukt ska produceras för att kallas när- eller lokalproducerad. Olika geografiska och klimatmässiga förutsättningar gör det ofta svårt att definiera en exakt distans för när- eller lokalproducerade varor. Om något av begreppen är relevant för en upphandlande myndighet eller enhet i samband med en upphandling av

livsmedel eller måltidstjänster är det därför upp till denne att själv definiera innebörden av begreppet. (Källa: Upphandlingsmyndigheten)

Parisavtalet

Den 4 november 2016 trädde det globala klimatavtalet från Paris ikraft. Avtalet förhandlades fram under perioden 2011–2015 och beslutades vid COP21 i Paris i december 2015. Kärnan i Parisavtalet är att minska utsläppen av växthusgaser för att hålla den globala medeltemperaturökningen långt under 2 grader Celsius jämfört med förindustriell nivå, samt att stödja de som drabbas av klimatförändringarnas effekter. (Källa: Naturvårdsverket)

PBT

Persistent, Bioaccumulative, Toxic. Kemikalier med PBT-egenskaper är långlivade (persistenta), kan lagras i levande vävnad (bioackumulerbara) och är giftiga (toxiska). Se även vPvB och Särskilt farliga ämnen. (Källa: Kemikalieinspektionen)

Persistent

Ämne som är långlivat eller svårnedbrytbart. Se även vPvB och Särskilt farliga ämnen. (Källa: Kemikalieinspektionen)

PFAS

Poly- och perfluorerade alkylsubstanter. En grupp persistenta, långlivade kemiska ämnen. Se även Särskilt farliga ämnen. (Källa: Kemikalieinspektionen)

Persistent Organic Pollutant, POP

Långlivad organisk förorening. Se även Särskilt farliga ämnen. (Källa: Kemikalieinspektionen)

Reproduktionsstörande/reproduktionstoxisk

Ämne som skadar fortplantningsförmågan. Se även Särskilt farliga ämnen. (Källa: Kemikalieinspektionen)

Risk

Kombinationen av en fara och sannolikheten för att den ska uppstå: kombinationen fara–exponering. (Källa: Kemikalieinspektionen)

Toxisk

Giftig. Se även Särskilt farliga ämnen. (Källa: Kemikalieinspektionen)

Vara

Ett föremål som under produktionen får en särskild form, yta eller design, vilken i större utsträckning än

dess kemiska sammansättning bestämmer dess funktion. (Källa: Kemikalieinspektionen)

vPvB

Very persistent and very bioaccumulating. Kemikalie som är mycket långlivad och mycket bioackumulerande, det vill säga lagras i vävnader. Se även PBT och Särskilt farliga ämnen. (Källa: Kemikalieinspektionen)

Växthuseffekten

Växthuseffekten är en grundläggande egenskap hos jordens klimat – den påverkar balansen mellan inkommande solstrålning och utgående värmestrålning. Den inkommande solstrålning passerar genom atmosfären och värmer upp jordytan. Den uppvärmda jordytan sänder i sin tur ut värmestrålning vars passage till stor del hindras av växthusgaserna i atmosfären. En del av denna värmestrålning strålas tillbaka mot jorden, vilket håller temperaturen på jordytan både högre och jämnare jämfört med en planet utan atmosfär.

I samband med global uppvärmning och klimatförändringar menas en förstärkning av den livsnödvändiga och naturliga växthuseffekten. Se även Global uppvärmning. (Källa: SMHI)

Återanvändning

Återanvändning är en åtgärd som innebär att en produkt eller komponent som inte är avfall används igen för att fylla samma funktion som den ursprungligen var avsedd för. (Källa: Avfall Sverige)

Återvinning

Återvinning är en avfallshantering som beskrivs i bilaga 1 till Avfallsförordningen eller som på annat sätt innebär att avfallet kommer till nytta som ersättning för annat material eller förbereds för att komma till sådan nytta eller en avfallshantering som innebär förberedelse för återanvändning. (Källa: Avfall Sverige)

Ämne

Kemiskt grundämne och dess föreningar i naturlig eller framställd form, inklusive tillsatser som är nödvändiga för att bevara en produkts stabilitet samt eventuella föreningar från tillverkningsprocessen, men exklusive eventuella lösningsmedel som kan avskiljas utan att det påverkar ämnets stabilitet eller ändrar dess sammansättning. (Källa: Kemikalieinspektionen)