

Månadssammandrag juni 2018



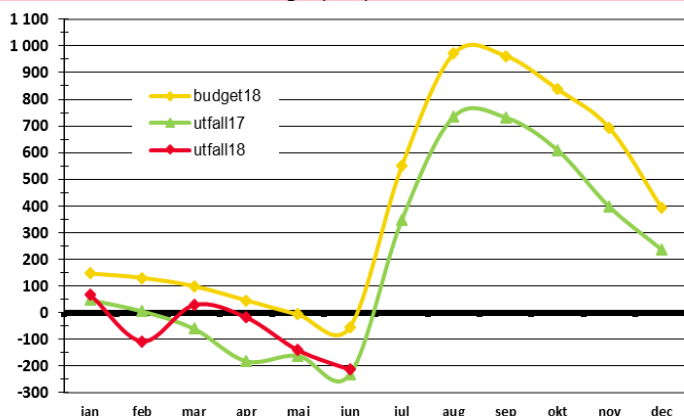
Koncernstab Ekonomistyrning

Sammanfattning

- Resultatet efter juni är -214 Mkr, vilket är 159 Mkr sämre än budget
- Nettokostnadsutvecklingen ökade till 4,0 %
- Helårsprognosen visar ett resultat, som är 772 Mkr sämre än budget

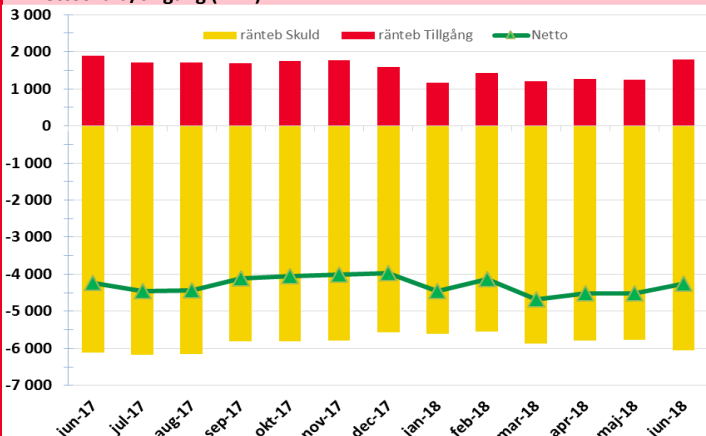
- Antalet medarbetare är 82 fler än vid samma tidpunkt 2017
- Kostnaderna inhyrd personal (bemanningstfg) har ökat med 1 % jfr 2017
- Resandet i kollektivtrafiken har ökat med 0,2 % jfr 2017

Akkumulerat resultat och budget (Mkr)



Resultat per verksamhetsområde Jan-juni Mkr	Utfall 2017	Utfall 2018	Budget 2018	Prognos 2018
Regional utveckling	67,5	132,1	0,0	0,2
varav Kollektivtrafiknämnden	40,9	112,9	0,0	0,0
Hälsa- och sjukvård	-909,6	-831,1	37,5	-1 189,6
varav sjukvårdsnämnder	-710,8	-625,9	37,0	-935,0
varav HSN	-189,4	-192,3	0,4	-263,5
Verksamhetsstöd/Övriga	149,5	178,6	60,0	108,5
varav Servicenämnden	29,2	65,9	60,0	68,5
varav Regionstyrelsen	96,6	84,2	0,0	20,0
Central Finansiering	460,9	306,8	297,5	703,6
SUMMA REGION SKÅNE	-231,6	-213,6	395,0	-377,3
Koncernbolag	1,2	-10,5	-0,2	-0,2
Koncernjusteringar	6,1	6,1	12,3	12,3
SUMMA REGION SKÅNE, KONCERN	-224,3	-218,0	407,1	-365,2

Nettoskuld/tillgång (Mkr)



Region Skånes räntebärande nettoskuld uppgår till 4 251 Mkr per den 30 juni vilket är en ökning med 274 Mkr sedan årsskiftet. Under juni månad har har upplåning via korta certifikat om 700 Mkr ersatts av en långfristig obligationsupplåning om 1 000 Mkr, vilket innebär att likviditeten förstärkts med 300 Mkr genom upplåningen medan låneskulden ökat med motsvarande belopp. Upplåningen genomfördes genom att 5-åriga gröna obligationer emitterades med 700 Mkr till fast ränta i 5 år på 0,6 % och 300 mkr med rörlig ränta med en initial ränta på -0,23%, d v s vi får pengar för att låna för denna del till en början. Som underlag till den gröna obligationen användes pågående anskaffning av pågatåg.

Kostnadsutvecklingen	2018 Utfall	2018 Budget	Prognos 2018
Nettokostnad Region Skåne	4,0%	2,7%	5,5%
-"- exkl central finansiering	4,8%	3,1%	6,3%
Bruttokostnad, Region Skåne	5,2%	3,3%	5,8%
-"- exkl central finansiering	4,7%	2,6%	5,2%
Bruttokostnader, sjukv förvaltningar	3,8%	0,8%	4,3%
Bruttokostnader, SUS	4,5%	-0,8%	4,5%
Bruttokostnader, Sund	3,6%	3,1%	4,2%
Bruttokostnader, Kryh	1,3%	-0,3%	2,4%
Bruttokostnader, Hälsostaden	-0,2%	-2,2%	2,9%
Bruttokostnad, Skånetrafiken	3,9%	5,9%	4,4%
Bruttokostnad, Regionservice	4,1%	-0,7%	-0,3%

Kolumn Budget 2018 är i förhållande till bokslut 2017

De två senaste månaderna maj-juni har netto- och bruttokostnaderna ökat med nära 6% respektive 7 % jämfört med perioden maj-juni 2017. Kostnadsdrivarna har varit läkemedel 119 Mkr (16%), köpt hälso- och sjukvård 93 Mkr (13%) och pensionskostnaderna, 67 Mkr (22%). Däremot visar lönekostnaderna på en mer modest utveckling, 81 Mkr (3,4%).

Den samlade prognosen landar på en nettokostnadsutveckling på 5,5%, 1,5 procentenheter högre än utfallet och knappt 3 procentenheter sämre än budget. Varje procentenhet motsvarar ca 366 Mkr, vilket innebär att prognosen ger ett budgetunderskott för nettokostnaderna på drygt 1 miljard kronor. Efter överskott på intäkterna och finansnettot stannar underskottet på 772 Mkr.

2:a progn.beskattningsutfall 2018, förändring i % jfr med taxutfall 2017

Lt/Region	skatte- ulag	skatte- kraft	Lt/Region	skatte- ulag	skatte- kraft
Uppsala	5,49	3,58	Gotland	3,85	3,06
Stockholm	4,71	3,02	Värmland	3,85	2,89
Västra Götaland	4,66	3,26	Kalmar	3,79	2,32
Jönköping	4,57	3,21	Sörmland	3,77	2,36
Kronoberg	4,56	3,02	Jämtland	3,75	2,86
Blekinge	4,42	3,15	Gävleborg	3,72	2,89
Halland	4,41	2,68	Dalarna	3,56	2,51
Östergötland	4,38	3,13	Västerbotten	3,55	2,85
Skåne	4,37	2,94	Västernorrland	2,78	2,35
Örebro	4,37	3,21	Norrbottn	2,69	2,54
Västmanland	4,13	3,05	Riket	4,37	3,01

Den 4 juli presenterade Skatteverket det andra preliminära beskattningsutfallet och prognos avseende 2017 års inkomster. Ytterligare fyra preliminära utfall ska komma innan slutligt beskattningsutfall för landstingsskatten blir klart den 20 november. SKL skriver att mot bakgrund av preliminärt och slutligt utfall förra året är bedömningen att det preliminära beskattningsutfallet inte ger anledning att justera prognosen, men att osäkerheten måste betraktas som stor. SKL:s prognos för inkomståret 2017 är en ökning med 4,5% av skatteunderlaget i Riket och 4,56% i Skåne. SKL återkommer i nästa skatteunderlagsprognos den 16 augusti med en uppdaterad bedömning för 2017. Skatteverkets prognos i juli pekar på en ökning av skatteunderlaget på 4,37% för såväl Riket som Skåne. Beräknat på beskattningsbar inkomst för godkända deklarationer (cirka 98%) jämfört med motsvarande föregående år ligger utfallet för Riket på en ökning med 4,7 % och för Skåne på en ökning med 4,8 %.

Månadssammandrag juni 2018



Koncernstab Ekonomistyrning

Antal medarbetare *)	2018	2017	Förändr	Förändr%
30-juni	35 394	35 312	82	0,2%
31-maj	33 810	33 801	9	0,0%
30-apr	33 792	33 785	7	0,0%
31-mar	33 792	33 765	27	0,1%

*) enbart förvaltningsdriven verksamhet, bolag ingår ej. Jämförelsetal är justerade mht verksamhetsförändringar motsvarande +175 medarbetare från apr 2018

Sjukfrånvaro jan-maj dgr/medarb	2018	2017	Förändr	Förändr%
kvinnor	10,08	10,15	-0,06	-0,6%
män	5,56	5,47	0,09	1,7%
totalt	9,13	9,18	-0,04	-0,5%

Kostnad för bemanningsföretag (Mkr)	jan-jun18	jan-jun17	Förändr
Skånes universitetssjukvård	49,9	54,3	-4,4
Skånevård Kryh	26,4	31,1	-4,7
Skånevård Sund	67,0	58,0	9,0
Hälsostaden	0,3	0,3	0,1
Övriga förvaltningar	3,4	2,5	0,8
SUMMA	147,1	146,3	0,8

Antalet medarbetare ökar inför sommaren och är något fler jämfört med samma tidpunkt 2017. Sjukfrånvaron är totalt sett något lägre perioden jan-maj jämfört med motsvarande period 2017 men frånvaron har ökat hos männen. Kostnaden för inhyrd personal från bemanningsföretag har nu ökat med 1% första halvåret jämfört med samma period 2017. Kostnaderna för läkare har minskat med 17% medan kostnaden för sjuksköterskor har ökat med 33%. För övrig vårdpersonal har kostnaden minskat med 5% under perioden. Kostnaderna för inhyrning från bemanningsföretag utgör cirka 1,5 procent av den totala personalkostnaden inom sjukvården.

VERKSAMHETERNA

REGIONAL UTVECKLING

Antal resor januari-juni (tusentals resor)

	Utfall	jfr 2017 %	Progn. %	Mål %	Mål antal
Regional tågtrafik	23 573	1,2%	4,0%	4,0%	49 400
Stadsbusstrafik	41 549	-0,9%	2,5%	2,8%	85 195
Regionbusstrafik	16 711	1,5%	2,9%	2,4%	34 458
Närtrafik	7	-2,7%	-	-	-
Serviceresor	725	3,0%	2,0%	-	< 1 200
Total	82 565	0,2%	3,0%	3,0%	170 400

Resorna i kollektivtrafiken har ökat med 0,2% i jämförelse med 2017. Tågresor över bron har successivt ökat under året och är nu över 2017-års nivå. I juni hade stadsbussen en positiv resandeutveckling. Stadsbuss Malmö har en resandeutveckling ackumulerat 2 % vilket är över 433 000 fler resor 2018 jämfört med 2017. Lund har en svag negativ resandeutveckling och i Stadsbuss Helsingborg har resandeminskningen avtagit medan Stadsbuss Kristianstad har en positiv utveckling. Regionbuss har en fortsatt positiv resandeutveckling, ackumulerat ca 250 000 fler resor än motsvarande period 2017. För Serviceresor syns en fortsatt ökning, främst av sjukresor.

Resultatet för förvaltningarna inom regional utveckling för första halvåret är 132 Mkr, vilket är klart bättre än motsvarande period 2017. Helårsprognoserna för kollektivtrafiknämnden och regionala utvecklingsnämnden ligger på ±0 medan kulturnämnden redovisar ett smärre överskott.

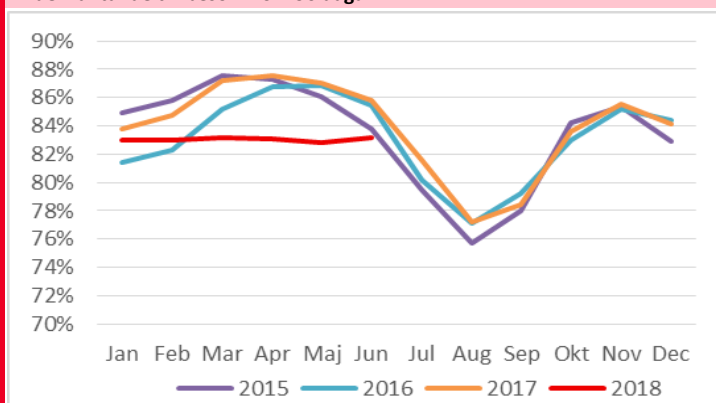
[Länk till månadsammandrag inom Regional utveckling](#)

Den centrala finansieringen prognostiserar ett budgetöverskott på 406 Mkr för helåret 2018. Budgetöverskott redovisas för pensionskostnaderna (133 Mkr), specialdestinerade statsbidrag (87 Mkr), lägre räntekostnader och högre kreditivräntetäckter (23 Mkr) samt ett överskott för intäkterna från skatt, utjämning och generella statliga bidrag (163 Mkr).

HÄLSO- och SJUKVÅRD

Tillgänglighet

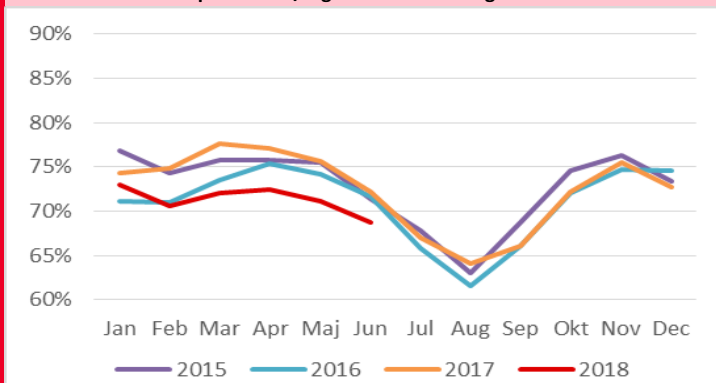
Andel väntande till besök inom 90 dagar



Andelen väntande inom 90 dagar till besök (83,2%) har försämrats jämfört med 2017 (87,0%) men är bättre än maj månad (82,8). Antal väntande > 90 dagar är nu cirka 8 500. Av de som väntat mer än 90 dagar väntar flest till ögonsjukvård (framför allt barn), öron-näsa-hals samt ortopedi och kirurgi.

Andelen väntande inom 90 dagar till operation/åtgärd är lägre både jämfört 2017 och föregående månad. Antalet väntande >90 dagar har ökat något till 5 100 i juni. Flest väntar till op/åtgärd för kirurgi och ortopedi men även för ögon och ÖNH. I Region Skåne finns 1 000 patienter som har väntat > 1 år på en första bedömning eller en operation/åtgärd

Andel väntande till operationer/åtgärder inom 90 dagar



[Länk till Vård i rimlig tid](#)

Resultatet inom hälso- och sjukvården uppgår till -831 Mkr efter första halvåret och helårsprognosen pekar på ett underskott på 1 190 Mkr. Prognosen för för sjukvårdsnämnderna är ett underskott på 935 Mkr jfr med bokslut 2017 (901 Mkr). Samtliga förvaltningar har dock en bruttokostnadsutveckling som är lägre än motsvarande period 2017. Snitt i år 3,8% och 2017 4,8%. Hälso- och sjukvårdsnämndens periodresultat är 214 Mkr sämre än budget och prognosen för helåret 2018 uppgår till -237 Mkr. Den främsta anledningen till den stora budgetavvikelsen är fortsatt höga volymer inom verksamhet som är upphandlad i enlighet med LOV samt kostnader för skånska patienter som sökt vård i andra landsting men även inom EU.

[Länk till månadsammandrag inom Hälso- och sjukvård](#)

VERKSAMHETSSTÖD/ÖVRIGA

Resultatet för övriga nämnder ligger efter första halvåret på 179 Mkr, vilket är 29 Mkr bättre än motsvarande period 2017. Regionstyrelsen, Personalnämnden och Regionfastigheter redovisar årsprognoser bättre än budget, medan Region-service, som började året med ett befarat budgetunderskott på 21 Mkr nu är nere i ett underskott på knappt 3 Mkr. Förbättringen beror på ökade parkeringsintäkter och effektiviseringar inom bland annat transporttjänster.

[Länk till månadsammandrag inom Verksamhetsstöd/övriga](#)

Månadssammandrag juni 2018



Koncernstab Ekonomistyrning

Resultaträkning (Mkr)	Ack				
	Bokslut jun-17	Bokslut jun-18	Förändr% 18/17	Budget jun-18	budget- avvikelse
REGIONEN					
Verksamhetens intäkter	4 029	4 466	10,8%	4 327	139
Personalkostnader	-10 561	-11 041	4,5%	-10 921	-120
Omkostnader	-11 400	-12 065	5,8%	-11 717	-347
Avskrivningar	-663	-694	4,6%	-729	35
Verksamhetens nettokostnader	-18 595	-19 333	4,0%	-19 040	-293
Skatteintäkter	14 299	14 728	3,0%	14 747	-18
Kommunalekonomisk utjämnin	2 744	2 917	6,3%	2 887	31
Generella statliga bidrag	1 755	1 910	8,8%	1 876	34
Skatt, utjämnin och bidrag	18 798	19 556	4,0%	19 509	47
Finansiella intäkter	23	31	36,7%	18	13
Finansiella pensionskostnade	-442	-457	3,5%	-492	35
Övriga finansiella kostnader	-16	-10	-38,5%	-49	40
Finansnetto	-435	-436	0,3%	-523	87
RESULTAT	-232	-214		-54	-159
<i>Lönekostnader exkl arb giv avg</i>	<i>7 198</i>	<i>7 425</i>	<i>3,2%</i>	<i>7 334</i>	<i>-91</i>
<i>Bruttokostnader</i>	<i>22 624</i>	<i>23 799</i>	<i>5,2%</i>	<i>23 367</i>	<i>-432</i>
<i>Totala pensionskostnader</i>	<i>1 364</i>	<i>1 588</i>	<i>16,4%</i>	<i>1 596</i>	<i>8</i>
<i>Nettokostn exkl centr finansiering</i>	<i>18 768</i>	<i>19 668</i>	<i>4,8%</i>	<i>19 288</i>	<i>-380</i>

Månadssammandrag juni 2018



Koncernstab Ekonomistyrning

Resultat/Prognos per nämnd/förvaltning (Mkr)	Utfall jun-17	Utfall jun-18	Budget jun-18	Budget-avvikelse	Bokslut 2017	Prognos 2018	Budget 2018	Budget-avvikelse	diff mot maj progn
Kulturnämnden	6,2	2,4	0,0	2,4	1,0	0,2	0,0	0,2	0,0
Kollektivtrafiknämnden	40,9	112,9	42,6	70,4	58,1	0,0	0,0	0,0	0,0
Regionala utvecklingsnämnden	20,4	16,8	18,1	-1,3	6,7	0,0	0,0	0,0	0,0
Summa Regional utveckling	67,5	132,1	60,6	71,5	65,7	0,2	0,0	0,2	0,0
Hälso- och sjukvårdsnämnden	-189,4	-192,3	1,2	-193,5	-360,9	-263,5	0,4	-264,0	0,0
- därav HSN	-195,7	-214,7	-0,3	-214,4	-352,8	-237,3	0,0	-237,3	0,0
- därav Hälsostaden	-17,2	-17,0	-3,4	-13,7	-8,1	-26,3	0,4	-26,7	0,0
- därav Medicinsk service	23,4	39,4	4,9	34,5	0,0	0,0	0,0	0,0	0,0
Sjukvårdsnämnd SUS	-420,5	-442,7	-93,5	-349,2	-610,2	-720,0	18,8	-738,8	5,0
Sjukvårdsnämnd KRYH	-166,6	-108,2	-54,9	-53,3	-167,6	-105,0	7,9	-112,9	0,0
Sjukvårdsnämnd SUND	-123,7	-75,0	-55,1	-19,9	-123,2	-110,0	10,4	-120,4	5,0
Habilitering- och hjälpmedelsnämnden	-9,3	-12,8	-16,5	3,7	12,5	9,0	0,0	9,0	2,0
Summa Hälso- och sjukvård	-909,6	-831,1	-218,9	-612,1	-1 249,4	-1 189,6	37,5	-1 227,0	12,0
Service- och verksamhetsnämnden	29,2	65,9	12,7	53,2	62,5	68,5	60,0	8,5	0,4
- därav Regionsservice	-14,1	7,7	0,4	7,4	7,6	34,5	37,4	-2,9	0,4
- därav Regionfastigheter	43,3	58,2	12,4	45,8	55,0	34,0	22,6	11,4	0,0
Regionstyrelsen	96,6	84,2	-15,8	99,9	169,4	20,0	0,0	20,0	0,0
Personalnämnden	22,3	25,2	-1,9	27,1	38,0	20,0	0,0	20,0	0,0
Södra Regionvårdsnämnden	-0,6	-1,4	0,0	-1,4	0,0	0,0	0,0	0,0	0,0
Patientnämnden	0,8	0,8	-0,3	1,1	2,1	0,0	0,0	0,0	0,0
Revisionen	1,2	3,8	0,0	3,8	4,0	0,0	0,0	0,0	0,0
Summa Verksamhetsstöd/övriga	149,5	178,6	-5,2	183,8	276,1	108,5	60,0	48,5	0,4
Summa verksamheten	-692,5	-520,4	-163,5	-356,9	-907,5	-1 080,9	97,4	-1 178,3	12,4
Central finansiering	460,9	306,8	105,7	201,2	1 145,2	703,6	297,5	406,1	88,7
Summa Region Skåne	-231,6	-213,6	-54,5	-159,1	237,6	-377,3	395,0	-772,3	101,1