

Månadssammandrag maj 2018



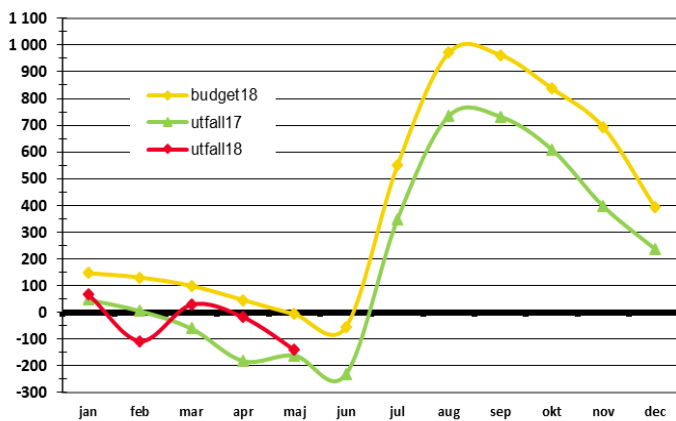
Koncernstab Ekonomistyrning

Sammanfattning

- Resultatet efter maj är -141 Mkr, vilket är 134 Mkr sämre än budget
- Nettokostnadsutvecklingen ökade till 3,8%
- Helårsprognosen visar ett resultat, som är 873 Mkr sämre än budget

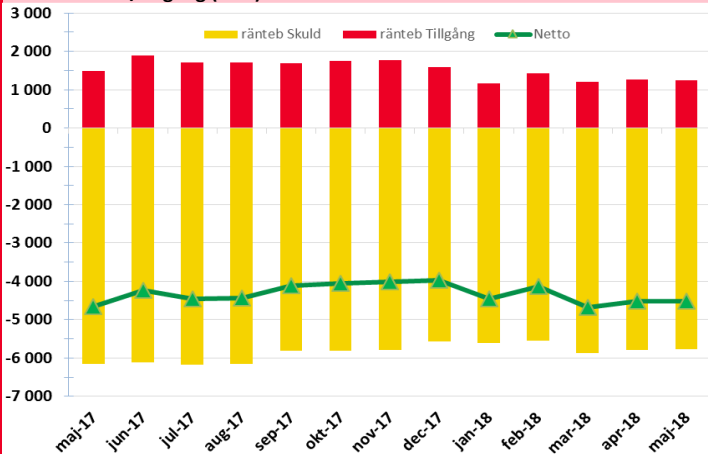
- Antalet medarbetare är 9 fler än vid samma tidpunkt 2017
- Kostnaderna inhyrd personal (bemanningsftg) har minskat med 5 % jfr 2017
- Resandet i kollektivtrafiken har minskat med 0,1 % jfr 2017

Akkumulerat resultat och budget (Mkr)



Resultat per verksamhetsområde	Utfall 2017	Utfall 2018	Budget 2018	Prognos 2018
Jan-maj Mkr				
Regional utveckling	77,7	122,3	0,0	0,2
varav Kollektivtrafiknämnden	50,3	101,7	0,0	0,0
Hälsa- och sjukvård	-782,8	-653,6	37,5	-1 201,6
varav sjukvårdsnämnder	-606,2	-550,1	37,0	-945,0
varav HSN	-172,3	-98,5	0,4	-263,5
Verksamhetsstöd/Övriga	132,9	146,1	60,0	108,1
varav Servicenämnden	15,8	52,9	60,0	68,1
varav Regionstyrelsen	97,4	74,4	0,0	20,0
Central Finansiering	410,9	244,6	297,5	614,9
SUMMA REGION SKÅNE	-161,3	-140,7	395,0	-478,4
Koncernbolag	-0,7	-4,9	-0,2	-0,2
Koncernjusteringar	5,1	5,1	12,3	12,3
SUMMA REGION SKÅNE, KONCERN	-156,9	-140,5	407,1	-466,3

Nettoskuld/tillgång (Mkr)



Region Skånes räntebärande nettoskuld uppgår till 4 514 Mkr per 31 maj vilket är en ökning med 537 Mkr sedan årsskiftet. De räntebärande tillgångarna har minskat med 333 Mkr till 1 255 Mkr medan skulderna ökat med 205 Mkr till 5 770 Mkr. Under maj månad har nettoskulden i stort sett varit oförändrad jämfört med föregående månad.

Kostnadsutvecklingen	2018 Utfall	2018 Budget	Prognos 2018
Nettokostnad Region Skåne	3,8%	2,7%	5,8%
-"- exkl central finansiering	4,6%	3,1%	6,3%
Bruttokostnad, Region Skåne	4,9%	3,3%	5,8%
-"- exkl central finansiering	4,4%	2,6%	5,3%
Bruttokostnader, sjukv förvaltningar	3,7%	0,8%	4,2%
Bruttokostnader, SUS	4,6%	-0,8%	4,5%
Bruttokostnader, Sund	3,6%	3,1%	4,2%
Bruttokostnader, Kryh	1,0%	-0,3%	2,1%
Bruttokostnader, Hälsostaden	-1,0%	-2,2%	2,9%
Bruttokostnad, Skånetrafiken	3,3%	5,9%	4,4%
Bruttokostnad, Regionservice	4,6%	-0,7%	-0,6%

Kolumn Budget 2018 är i förhållande till bokslut 2017

Såväl netto- som bruttokostnaderna ökade rejält i maj jämfört med maj 2017. Störst kostnadsökningar noteras för läkemedel, 70 Mkr, övrig köpt vård, 38 Mkr och pensionskostnaderna, 36 Mkr. Däremot visar lönekostnaderna en fortsatt låg utveckling, strax under 3 %.

Den samlade prognosen landar på en nettokostnadsutveckling på 5,8%, två procentenheter högre än utfallet och drygt 3 procentenheter sämre än budget. Varje procentenhet motsvarar ca 366 Mkr, vilket innebär att prognosen ger ett budgetunderskott för nettokostnaderna på drygt 1,1 miljarder kronor. Efter överskott på intäkterna och finansnettot stannar underskottet på 873 Mkr.

Intäktsutveckling (Mkr)	Utfall 2017	Utfall 2018	Budget 2018	Prognos 2018	Budget avvikelse
Prel. skattebetalningar	11 967	12 337	29 620	29 608	-12
Progn skatteavräkn år 0	-103	16	-127	38	165
Justeringspost år -1	61	-95	0	-95	-95
Skatteintäkter	11 926	12 258	29 493	29 551	58
Inkomstutjämning	2 571	2 679	6 362	6 429	68
Kostnadsutjämning	-66	-78	-170	-188	-18
Regleringsavgift	-219	-169	-418	-407	11
Kom ek utjämning	2 286	2 431	5 773	5 835	61
Läkemedelsförmånen	1 398	1 496	3 565	3 588	23
Bidr flyktingsituationen	65	69	161	165	3
Övr generella staliga bidr	0	32	26	43	17
Generella statl bidrag	1 463	1 596	3 752	3 795	43
SUMMA INTÄKTER	15 676	16 285	39 018	39 181	163

Den senaste skatteunderlagsprognosen, som SKL presenterade i april innehöll en relativt stor upprevidering av innevarande år, +0,5 procentenheter. Upprevideringen beror på att arbetade timmar har utvecklats starkare under slutet av 2017 och början av 2018 än vad SKL bedömde i tidigare prognoser. Revideringen medför en justering av prognosen för skatteintäkter med nära 166 Mkr. Efter prognosjusteringen förväntas de samlade intäkterna från skatt, utjämning och generella statliga bidrag öka med knappt 1,6 mrd kr, eller med 4,2% jämfört med 2017.

I vårandringsbudgeten aviserades ytterligare bidrag till sektorn under 2018. Medel motsvarande 400 Mkr avsattes för förbättrad tillgänglighet inom hälso- och sjukvården och 200 Mkr till vårdpersonal äldre än 65 år inom bristkompetenser. Dessa bidrag kommer att redovisas som specialdestinerade statsbidrag och har ej beaktats i vare sig utfall eller prognos i denna uppföljning.

Månadssammandrag maj 2018

Koncernstab Ekonomistyrning



Antal medarbetare *)	2018	2017	Förändr	Förändr%
31-maj	33 810	33 801	9	0,0%
30-apr	33 792	33 785	7	0,0%
31-mar	33 792	33 765	27	0,1%
28-feb	33 764	33 546	218	0,6%

*) enbart förvaltningsdriven verksamhet, bolag ingår ej. Jämförelsetal är justerade mht verksamhetsförändringar motsvarande +175 medarbetare från apr 2018

Sjukfrånvaro jan-apr dgr/medarb	2018	2017	Förändr	Förändr%
kvinnor	8,30	8,19	0,11	1,3%
män	4,66	4,49	0,16	3,6%
totalt	7,55	7,44	0,11	1,5%

Kostnad för bemanningsföretag (Mkr)	jan-maj18	jan-maj17	Förändr	
Skånes universitetssjukvård		41,6	46,1	-4,6
Skånevård Kryh		21,2	27,1	-5,9
Skånevård Sund		53,8	50,3	3,5
Hälsostaden		0,2	0,1	0,1
Övriga förvaltningar		3,0	2,3	0,7
SUMMA	119,8	126,0	-6,2	

Antalet medarbetare har de sista två månaderna varit i stort sett oförändrat jämfört med samma tidpunkter 2017. Sjukfrånvaron har ökat något under det första tertialet jämfört med motsvarande period föregående år.

Kostnaden för inhyrd personal från bemanningsföretag har minskat med 5% januari-maj jämfört med samma period 2017. Kostnaderna för läkare har minskat med 21% medan kostnaden för sjuksköterskor har ökat med 23%. För övrig vårdpersonal har kostnaden minskat med 3% under perioden.

Kostnaderna för inhyrning från bemanningsföretag utgör cirka 1,5 procent av den totala personalkostnaden inom sjukvården.

VERKSAMHETERNA

REGIONAL UTVECKLING

Antal resor januari-maj (tusentals resor)

	Utfall	jfr 2017 %	Progn. %	Mål %	Mål antal
Regional tågtrafik	19 748	1,3%	4,0%	4,0%	49 400
Stadsbusstrafik	35 397	-1,3%	2,5%	2,8%	85 195
Regionbusstrafik	14 075	0,7%	2,9%	2,4%	34 458
Närtrafik	6	-4,8%	-	-	-
Serviceresor	613	3,5%	2,0%	-	< 1 200
Total	69 838	-0,1%	3,0%	3,0%	170 403

Resorna i kollektivtrafiken har minskat med 0,1% i jämförelse med 2017.

Resorna i Stadsbuss påverkas av infrastruktursatsningar, bristande tågleverans och det fina vädret. I Malmö Stadsbuss påverkas linje 3 kraftigt av arbeten längs Nobelvägen. Stadsbuss Lund har en svag negativ resandeutveckling ackumulerat till och med maj månad. Helsingborg Stadsbuss fortsätter att tappa resor till följd av stora infrastruktursatsningar. Regionbuss har en positiv resandeutveckling. Främst är det Malmö-Lund, Söderslätt och SkåneExpressen 1 som ökar medan resandet på SkåneExpressen 2 och Kristianstad södra minskar.

Resultatet för förvaltningarna inom regional utveckling för perioden jan-maj är 122 Mkr, vilket är klart bättre än motsvarande period 2017. Helårsprognoserna för kollektivtrafiknämnden och regionala utvecklingsnämnden ligger på ±0 medan kulturnämnden redovisar ett smärre överskott.

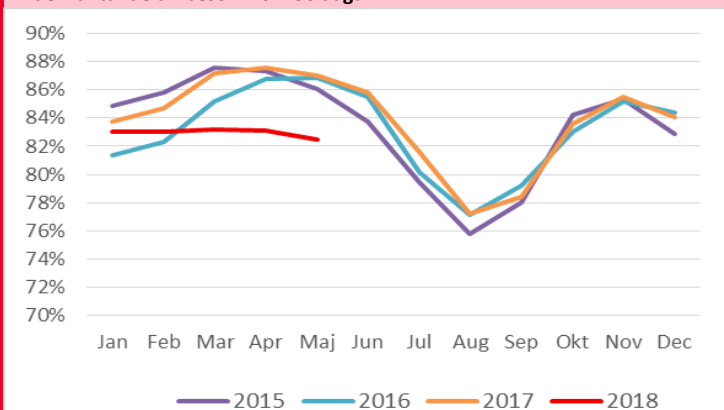
[Länk till månadsammandrag inom Regional utveckling](#)

Den centrala finansieringen prognostiserar ett budgetöverskott på 317 Mkr för helåret 2018. Budgetöverskott redovisas för pensionskostnaderna (133 Mkr), specialdestinerade statsbidrag (7 Mkr), lägre räntekostnader och högre kreditivräntetäkter (15 Mkr) samt ett överskott för intäkterna från skatt, utjämnning och generella statliga bidrag (163 Mkr), se föregående sida.

HÄLSO- och SJUKVÅRD

Tillgänglighet

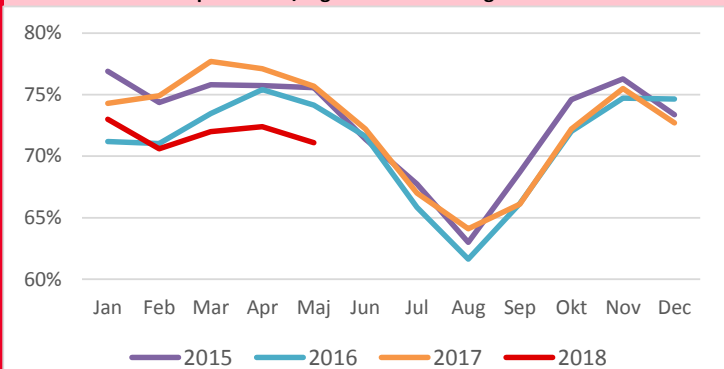
Andel väntande till besök inom 90 dagar



Andelen väntande inom 90 dagar till besök (82,5%) har försämrats både jämfört med 2017 (87,0%) och april månad (83,1%). Antal väntande > 90 dagar är nu knappt 9000. Av de som väntat mer än 90 dagar väntar flest till ögonsjukvård (framför allt barn), öron-näsa-hals samt ortopedi och kirurgi.

Andelen väntande inom 90 dagar till operation/åtgärd är också lägre jämfört 2017 och föregående månad. Antalet väntande >90 dagar har minskat något till 4 641 i maj. Flest väntar till op/åtgärd för kirurgi och ortopedi men även för ögon och ÖNH. 677 personer har väntat mer än 1 år, vilket är något färre än i april. Nästan 3 500 fler anmälda för samordning under perioden jmf med 2017.

Andel väntande till operationer/åtgärder inom 90 dagar



[Länk till Vård i rimlig tid](#)

Resultatet inom hälso- och sjukvården uppgår till -654 Mkr efter maj månad och helårsprognosen pekar på ett underskott på 1 202 Mkr. Prognosen för för sjukvårdsnämnderna är ett underskott på 945 Mkr jfr med bokslut 2017 (901 Mkr). Samtliga förvaltningar har dock en bruttokostnadsutveckling som är lägre än motsvarande period 2017. Snitt i år 3,7% och 2017 5,1%. Hälso- och sjukvårdsnämndens periodresultat är cirka 130 Mkr sämre än budget medan prognosen för helåret 2018 uppgår till -237 Mkr. Den främsta anledningen till den stora budgetavvikelsen är fortsatt höga volymer inom verksamhet som är upphandlad i enlighet med LOV samt kostnader för skånska patienter som sökt vård i andra landsting men även inom EU.

[Länk till månadsammandrag inom Hälso- och sjukvård](#)

VERKSAMHETSSTÖD/ÖVRIGA

Resultatet för övriga nämnder ligger efter maj månad på 146 Mkr, vilket är något bättre än motsvarande period 2017. Regionstyrelsen, Personalnämnden och Regionfastigheter redovisar årsprognoser bättre än budget, medan Region-service, som började året med ett befarat budgetunderskott på 21 Mkr nu är nere i ett underskott på drygt 3 Mkr. Förbättringen beror på ökade parkeringsintäkter och effektiviseringar inom bland annat transporttjänster.

[Länk till månadsammandrag inom Verksamhetsstöd/övriga](#)

Månadssammandrag maj 2018



Koncernstab Ekonomistyrning

Resultaträkning (Mkr)	Ack				
	Bokslut maj-17	Bokslut maj-18	Förändr% 18/17	Budget maj-18	budget- avvikelse
REGIONEN					
Verksamhetens intäkter	3 398	3 738	10,0%	3 619	119
Personalkostnader	-8 843	-9 238	4,5%	-9 159	-79
Omkostnader	-9 470	-9 985	5,4%	-9 685	-299
Avskrivningar	-556	-577	3,8%	-609	31
Verksamhetens nettokostnader	-15 472	-16 063	3,8%	-15 835	-228
Skatteintäkter	11 926	12 258	2,8%	12 289	-31
Kommunalekonomisk utjämning	2 286	2 431	6,3%	2 406	26
Generella statliga bidrag	1 463	1 596	9,1%	1 563	33
Skatt, utjämning och bidrag	15 676	16 285	3,9%	16 258	27
Finansiella intäkter	19	26	37,8%	15	11
Finansiella pensionskostnader	-368	-384	4,3%	-404	20
Övriga finansiella kostnader	-16	-5	-70,1%	-41	36
Finansnetto	-365	-363	-0,7%	-430	67
RESULTAT	-161	-141		-7	-134
<i>Lönekostnader exkl arb giv avg</i>	<i>6 023</i>	<i>6 205</i>	<i>3,0%</i>	<i>6 140</i>	<i>-65</i>
<i>Bruttokostnader</i>	<i>18 870</i>	<i>19 800</i>	<i>4,9%</i>	<i>19 453</i>	<i>-347</i>
<i>Totala pensionskostnader</i>	<i>1 136</i>	<i>1 329</i>	<i>17,0%</i>	<i>1 323</i>	<i>-6</i>
<i>Nettokostn exkl centr finansiering</i>	<i>15 624</i>	<i>16 340</i>	<i>4,6%</i>	<i>16 032</i>	<i>-308</i>

Månadssammandrag maj 2018



Koncernstab Ekonomistyrning

	Utfall maj-17	Utfall maj-18	Budget maj-18	Budget- avvikelse	Bokslut 2017	Prognos 2018	Budget 2018	Budget- avvikelse	diff mot apr progn
Kulturnämnden	4,9	3,4	0,0	3,4	1,0	0,2	0,0	0,2	0,2
Kollektivtrafiknämnden	50,3	101,7	53,2	48,5	58,1	0,0	0,0	0,0	0,0
Regionala utvecklingsnämnden	22,5	17,2	18,5	-1,3	6,7	0,0	0,0	0,0	0,0
Summa Regional utveckling	77,7	122,3	71,7	50,6	65,7	0,2	0,0	0,2	0,2
Hälso- och sjukvårdsnämnden	-172,3	-98,5	-1,6	-96,9	-360,9	-263,5	0,4	-264,0	0,0
- därav HSN	-174,3	-129,0	-0,3	-128,6	-352,8	-237,3	0,0	-237,3	0,0
- därav Hälsostaden	-15,1	-13,6	-5,0	-8,6	-8,1	-26,3	0,4	-26,7	0,0
- därav Medicinsk service	17,0	44,1	3,8	40,3	0,0	0,0	0,0	0,0	0,0
Sjukvårdsnämnd SUS	-349,4	-386,8	-80,5	-306,3	-610,2	-725,0	18,8	-743,8	0,0
Sjukvårdsnämnd KRYH	-145,0	-88,7	-56,1	-32,7	-167,6	-105,0	7,9	-112,9	0,0
Sjukvårdsnämnd SUND	-111,9	-74,6	-60,8	-13,8	-123,2	-115,0	10,4	-125,4	20,0
Habilitering- och hjälpmedelsnämnden	-4,3	-5,0	-15,6	10,6	12,5	7,0	0,0	7,0	2,0
Summa Hälso- och sjukvård	-782,8	-653,6	-214,5	-439,1	-1 249,4	-1 201,6	37,5	-1 239,0	22,0
Service- och verksamhetsnämnden	15,8	52,9	1,8	51,2	62,5	68,1	60,0	8,1	12,9
- därav Regionsservice	-16,6	4,5	-4,5	9,0	7,6	34,1	37,4	-3,3	7,1
- därav Regionfastigheter	32,4	48,4	6,3	42,2	55,0	34,0	22,6	11,4	5,8
Regionstyrelsen	97,4	74,4	-12,5	86,9	169,4	20,0	0,0	20,0	0,0
Personalnämnden	17,9	16,5	-1,5	18,0	38,0	20,0	0,0	20,0	12,5
Södra Regionvårdsnämnden	-0,6	-1,4	0,0	-1,4	0,0	0,0	0,0	0,0	0,0
Patientnämnden	0,6	0,3	-0,3	0,6	2,1	0,0	0,0	0,0	0,0
Revisionen	1,8	3,3	0,0	3,3	4,0	0,0	0,0	0,0	0,0
Summa Verksamhetsstöd/övriga	132,9	146,1	-12,6	158,6	276,1	108,1	60,0	48,1	25,4
Summa verksamheten	-572,3	-385,2	-155,4	-229,9	-907,5	-1 093,3	97,4	-1 190,7	47,6
Central finansiering	410,9	244,6	84,8	159,8	1 145,2	614,9	297,5	317,4	0,0
Summa Region Skåne	-161,3	-140,7	-7,0	-133,7	237,6	-478,4	395,0	-873,4	47,6