

Månadssammandrag november 2017

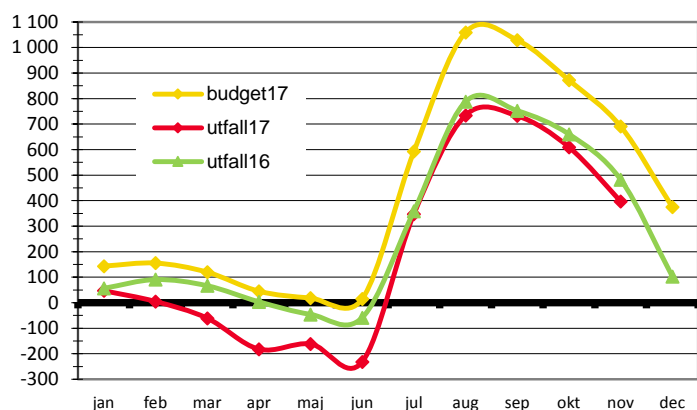


Koncernstab Ekonomistyrning

Sammanfattning

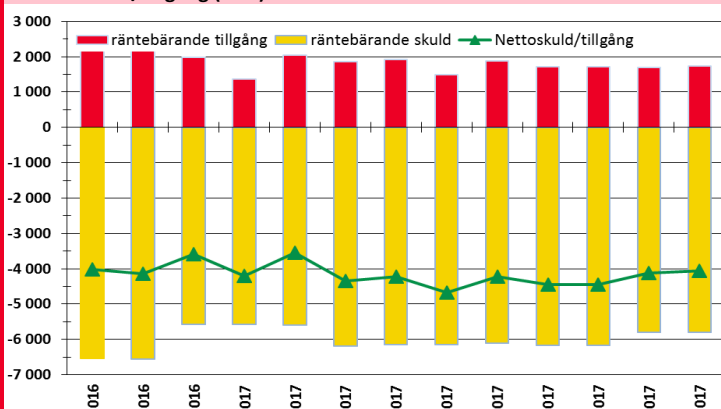
- Resultatet efter november är 397 Mkr, vilket är 294 Mkr sämre än budget
- Nettokostnadsutvecklingen ligger fortsatt på en för hög nivå, 4,1%
- Helårsprognosen visar ett resultat, som är 498 Mkr sämre än budget
- Antalet medarbetare är 278 fler än vid samma tidpunkt 2016
- Kostnaderna inhyrd personal (bemanningstfg) har minskat med 28 % jfr 2016
- Resandet i kollektivtrafiken har ökat med 1,6 % jfr 2016

Akkumulerat resultat och budget (Mkr)



Resultat per verksamhetsområde	Utfall 2016	Utfall 2017	Budget 2017	Prognos 2017
Jan-nov Mkr				
Regional utveckling	82,8	130,1	0,0	52,0
varav Kollektivtrafiknämnden	61,0	102,0	0,0	45,0
Hälsa- och sjukvård	-350,8	-924,9	37,5	-1 291,9
varav sjukvårdsnämnder	-617,7	-749,9	37,0	-993,3
varav HSN	263,1	-192,5	0,4	-312,5
Verksamhetsstöd/Övriga	146,7	370,6	71,8	230,6
varav Servicenämnden	6,2	117,3	71,8	60,4
varav Regionstyrelsen	88,5	213,3	0,0	140,0
Central Finansiering	604,0	821,0	265,7	885,8
SUMMA REGION SKÅNE	482,7	396,8	375,0	-123,5
Koncernbolag	48,1	31,6	23,1	23,1
Koncernjusteringar	11,3	11,3	12,3	12,3
SUMMA REGION SKÅNE, KONCERN	542,1	439,7	410,4	-88,1

Nettoskuld/tillgång (Mkr)



Region Skånes räntebärande nettoskuld uppgår till 4 020 Mkr per 30 november, vilket är en ökning med 424 Mkr sedan årsskiftet. De räntebärande tillgångarna har minskat med 207 Mkr till 1 765 Mkr, medan skulderna ökat med 217 Mkr till 5 786 Mkr. Under november månad har nettoskulden förbättrats med 39 Mkr.

Kostnadsutvecklingen	2017 Utfall	2017 Budget	Prognos 2017
Nettokostnad Region Skåne	4,1%	1,8%	4,3%
"- exkl central finansiering	4,7%	1,5%	4,7%
Bruttokostnad, Region Skåne	3,9%	1,1%	3,5%
"- exkl central finansiering	4,2%	1,0%	3,8%
Bruttokostnader, sjukv förvaltningar	4,8%	0,4%	4,7%
Bruttokostnader, SUS	5,5%	0,1%	5,3%
Bruttokostnader, Sund	4,6%	2,5%	4,5%
Bruttokostnader, Kryh	3,6%	-1,9%	3,4%
Bruttokostnader, Medicinsk service	6,7%	3,3%	8,9%
Bruttokostnader, HSN	1,7%	-1,5%	0,0%
Bruttokostnad, Skånetrafiken	4,4%	3,0%	2,9%
Bruttokostnad, Regionservice	7,8%	-0,3%	6,2%

Kolumn Budget 2017 är i förhållande till bokslut 2016

Effekten av fjolårets höga kostnadsutveckling kan utläsas i ovanstående tabell. Budgetutrymmet 2017 är ytterst begränsat och till och med negativt inom delar av sjukvården och serviceverksamheten i förhållande till bokslut 2016. Ökningstakten är högre för nettokostnaderna än bruttokostnaderna. Omkostnadsökningen under jan-nov uppgick till 3,2%. De största ökningarna har köpt tandvård (10,0%) verksamhetsanknutna tjänster (7,4%), köpt trafik (5,1%) och Läkemedel (4,7%). På intäktsidan är det försäljning av varor och tjänster (6,7%) och trafikantavgifter (5,2%) och som ökat mest.

Slutligt beskattningsutfall 2017, förändring i % jfr med utfall 2016

Lt/Region	skatte- ulag	skatte- kraft	Lt/Region	skatte- ulag	skatte- kraft
Västra Götaland	5,32	4,31	Sörmland	4,65	3,60
Stockholm	5,28	3,80	Värmland	4,50	4,08
Halland	5,18	3,91	Västerbotten	4,48	3,92
Uppsala	5,11	3,73	Västmanland	4,42	3,35
Skåne	5,08	3,92	Gävleborg	4,28	3,54
Jönköping	5,08	4,03	Gotland	4,20	3,85
Kronoberg	4,92	3,68	Dalarna	4,10	3,33
Östergötland	4,89	3,94	Västernorrland	4,06	3,60
Blekinge	4,89	3,51	Kalmar	3,97	3,16
Örebro	4,80	3,63	Norrbottnen	3,46	3,43
Jämtland	4,67	4,19	Riket	4,95	3,88

Skatteverket redovisade i november det slutliga beskattningsutfallet 2017, avseende 2016 års inkomster. Skatteunderlagsökningen uppgick till 4,95 % för Riket och 5,08 % för Skåne. Medelskattekraften (skatteunderlag per invånare i förhållande till Riket) ökade därmed i Skåne med 0,04 %-enheter till 92,57 %. Det var andra året i rad som Region Skånes relativa skattekraft ökade. SKL:s prognos för inkomståret 2016 överskattade det slutliga utfallet av skatteunderlagsökningen med fem hundradels procentenheter. Detta har medfört att årsprognosen har justerats nedåt med 29 Mkr per november.

Enligt SKL:s senaste prognos från september bedöms uppräkningsprognosen för 2017 till 4,4%. Skillnaden mellan de budgeterade skatteunderlagsökningarna 2016-2017 och verkligt utfall/senaste prognos innebär att förväntad budgetavvikelse 2017 för skatteintäkterna uppgår till +110 Mkr. Årets sista prognos från SKL kommer den 20 december och avser då uppräkningsfaktorn för 2017, som ska användas i bokslutet. Budgetavvikelsen på 110 Mkr kan därför bli både större eller mindre.

Månadssammandrag november 2017



Koncernstab Ekonomistyrning

Antal medarbetare *)	2017	2016	Förändr	Förändr%
30-nov	33 516	33 238	278	0,8%
30-sep	33 568	33 027	541	1,6%
30-jun	35 159	34 498	661	1,9%
31-mar	33 572	32 766	806	2,5%

*) enbart förvaltningsdriven verksamhet, bolag ingår ej. Jämförelsetal är justerade

mht verksamhetsförändringar motsvarande +180 medarbetare tom aug 2016

Sjukfrånvaro jan-okt, dgr/medarb	2017	2016	Förändr	Förändr%
kvinnor	18,86	19,29	-0,43	-2,2%
män	10,27	10,68	-0,41	-3,8%
totalt	17,06	17,52	-0,46	-2,6%

Kostnad för bemanningsföretag (Mkr)	jan-nov17	jan-nov16	Förändr	
Skånes universitetssjukvård		96,6	114,7	-18,1
Skånevård Kryh		54,1	89,0	-34,9
Skånevård Sund		110,3	156,3	-46,0
Hälsostaden		0,9	1,7	-0,9
Övriga förvaltningar		7,4	11,5	-4,0
SUMMA		269,4	373,4	-104,0

Antalet medarbetare har fortsatt öka jämfört med föregående år, men öknings-takten har mer än halverats jämfört med årets början. Sjukfrånvaron minskar med ett par procent efter årets första tio månader.

Kostnaden för inhyrd personal från bemanningsföretag har minskat med 28% januari-november jämfört med samma period 2016. Kostnaderna för läkare har minskat med 38%, för sjuksköterskor med 6% och för övrig personal med 10% under perioden. Kostnaderna för inhyring från bemanningsföretag utgör 1,6% av den totala personalkostnaden inom sjukvården.

VERKSAMHETERNA

REGIONAL UTVECKLING

Antal resor januari-november (tusentals resor)

	Utfall	jfr 2016 %	Progn. %	Mål %	Mål antal
Regional tågtrafik	42 273	4,0%	3,0%	5,0%	48 605
Stadsbusstrafik	76 069	0,5%	1,6%	4,0%	85 947
Regionbusstrafik	31 023	1,1%	2,0%	2,8%	34 252
Närtrafik	14	26,2%	-	-	-
Serviceresor	1 282	3,6%	3,0%	-	< 1 200
Total	150 661	1,6%	2,3%	4,0%	170 195

Resorna har ackumulerat ökat med 1,6%. I november noterades oförändrat antal jämfört med samma månad 2016. Tågtrafiken står för den största ökningen på 4% hittills 2017. I stadsbusstrafiken är det fortsatt tillväxt i Malmö och Lund samt ett positivt resande i Landskrona, Trelleborg och Ystad.

I Helsingborg minskar resandet främst beroende på framkomlighetsproblem kopplat till de stora förändringar som görs i infrastrukturen i staden för tillfället. I Regionbusstrafiken ökar resandet mest på SkåneExpressen 1 Malmö-Hörby-Kristianstad och 545 Broby-Kristianstad.

Antal färdtjänstresor fortsätter att öka såväl i den allmänna som särskilda kollektivtrafiken. Även sjukresorna ökar generellt i Skåne och är nu 5,7%.

Helårsprognosen för kollektivtrafiknämnden förbättras till 45 Mkr, vilket förklaras av både högre intäkter och lägre kostnader än tidigare beräknat. Kulturnämnden och regionala utvecklingsnämnden redovisar positivt resultat i sina årsprognoser, 0,5 Mkr respektive 6,5 Mkr, oförändrat jfr oktober.

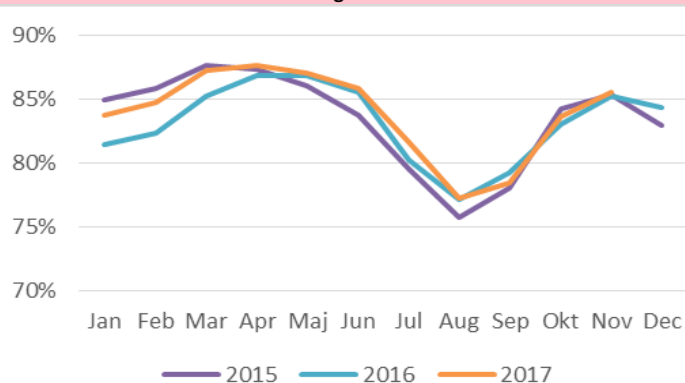
[Länk till månadssammandrag inom Regional utveckling](#)

Den centrala finansieringen prognostiserar ett budgetöverskott på 620 Mkr för helåret 2017. Större överskott redovisas för pensionskostnaderna (180 Mkr) och för de samlade intäkterna från skatt, utjämning och generella statliga bidrag (333 Mkr.)

HÄLSO- och SJUKVÅRD

Tillgänglighet

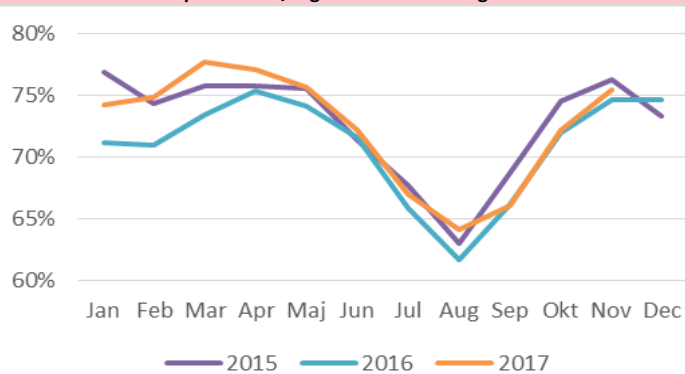
Andel väntande till besök inom 90 dagar



Andelen väntande inom 90 dagar till besök är något högre än samma månad föregående år. Antalet väntande > 90 dagar är 7 500 jämfört med 7 300 föregående år. Ett nytt vårdavtal har förbättrat situationen inom urologi medan en försämring finns inom många medicinområden. Inom kvinnosjukvården brist på läkar kompetens. Fortsatt besvärligt inom reumatologi i nordost.

Andelen väntande inom 90 dagar till operation/åtgärd är på samma nivå som föregående år. Här har antalet väntande ökat från 16 500 till 16 800 och antalet väntande > 90 dagar har minskat från 4 700 föregående år till 4 100 i år. Fortsatt brist på vårdplatser och operationskapacitet.

Andel väntande till operationer/åtgärder inom 90 dagar



[Länk till Vård i rimlig tid](#)

Resultatet inom hälso- och sjukvården uppgår till -925 Mkr efter november och helårsprognosen pekar på ett underskott på drygt 1 290 Mkr. Prognosen för sjukvårdsnämnderna är ett underskott på 993 Mkr jfr med bokslut 2016 (732 Mkr). Bruttokostnadsutvecklingen (exkl Med Service) är fortsatt hög, 4,8%. Det är fortsatt personalkostnader som står för de stora ökningarna tillsammans med lokaler och fastigheter. Hälso- och sjukvårdsnämndens prognos för helåret 2017 uppgår till -300 Mkr. Den främsta anledningen till den stora budgetavvikelsen är fortsatt höga volymer inom verksamhet som är upphandlad i enlighet med LOV samt kostnader för skånska patienter som sökt vård i andra landsting men även inom EU.

[Länk till månadssammandrag inom Hälso- och sjukvård](#)

VERKSAMHETSSTÖD/ÖVRIGA

Övriga nämnders årsprognos visar totalt sett ett budgetöverskott på 159 Mkr. Flertalet nämnder/förvaltningar förbättrade sina prognoser i november. Regionfastigheter med 20 Mkr främst på grund av lägre kapitalkostnader till följd av försenade projektavslut. Regionsservice prognos är 37 Mkr sämre än budget, vilket dock är en förbättring med 43 Mkr jämfört årets första prognos till följd av såväl kostnadsreduceringar som intäktsförstärkningar. Regionstyrelsens stora överskott, 140 Mkr, förklaras främst av vakanta tjänster samt ej ianspråktaga drifts- och utvecklingsmedel inom koncernkontoret och regionstyrelse.

[Länk till månadssammandrag inom Verksamhetsstöd/övriga](#)

Månadssammandrag november 2017

Koncernstab Ekonomistyrning



Resultaträkning (Mkr)	Ack				
	Bokslut nov-16	Bokslut nov-17	Förändr% 17/16	Budget nov-17	budget- avvikelse
REGIONEN					
Verksamhetens intäkter	7 277	7 479	2,8%	7 155	323
Personalkostnader	-17 820	-18 659	4,7%	-18 424	-235
Omkostnader	-20 167	-20 811	3,2%	-19 985	-826
Avskrivningar	-1 194	-1 236	3,5%	-1 269	33
Verksamhetens nettokostnader	-31 905	-33 228	4,1%	-32 522	-706
Skatteintäkter	24 926	26 131	4,8%	26 027	105
Kommunalekonomisk utjämning	4 665	5 030	7,8%	4 967	63
Generella statliga bidrag	3 138	3 216	2,5%	3 061	155
Skatt, utjämning och bidrag	32 729	34 378	5,0%	34 055	323
Finansiella intäkter	49	45	-9,7%	40	5
Finansiella pensionskostnader	-311	-754	142,4%	-809	56
Övriga finansiella kostnader	-80	-44	-44,4%	-73	28
Finansnetto	-341	-753	120,7%	-842	89
RESULTAT	483	397		691	-294
<i>Lönekostnader exkl arb giv avg</i>	<i>12 141</i>	<i>12 720</i>	<i>4,8%</i>	<i>12 467</i>	<i>-253</i>
<i>Bruttokostnader</i>	<i>39 181</i>	<i>40 706</i>	<i>3,9%</i>	<i>39 678</i>	<i>-1 029</i>
<i>Totala pensionskostnader</i>	<i>1 976</i>	<i>2 490</i>	<i>26,0%</i>	<i>2 596</i>	<i>106</i>
<i>Nettokostn exkl centr finansiering</i>	<i>32 050</i>	<i>33 542</i>	<i>4,7%</i>	<i>32 582</i>	<i>-960</i>

Månadssammandrag november 2017



Koncernstab Ekonomistyrning

Resultat/Prognos per nämnd/förvaltning (Mkr)	Utfall nov-16	Utfall nov-17	Budget nov-17	Budget-avvikelse	Bokslut 2016	Prognos 2017	Budget 2017	Budget-avvikelse	diff mot okt progn
Kulturnämnden	6,3	5,5	0,0	5,5	1,2	0,5	0,0	0,5	0,0
Kollektivtrafiknämnden	61,0	102,0	53,8	48,2	4,4	45,0	0,0	45,0	30,0
Regionala utvecklingsnämnden	15,6	22,7	15,7	6,9	5,7	6,5	0,0	6,5	0,0
Summa Regional utveckling	82,8	130,1	69,5	60,6	11,3	52,0	0,0	52,0	30,0
Hälsa- och sjukvårdsnämnden	194,5	-232,3	35,4	-267,8	8,5	-300,0	0,0	-300,0	-29,4
- Hälsostaden	-24,4	-11,4	1,0	-12,5	-26,7	-12,5	0,4	-13,0	3,9
- Medicinsk service	93,0	51,3	8,8	42,5	0,1	0,0	0,0	0,0	0,0
Sjukvårdsnämnd SUS	-339,5	-506,6	77,2	-583,7	-454,7	-656,2	18,8	-675,0	0,0
Sjukvårdsnämnd KRYH	-205,9	-160,4	15,2	-175,6	-199,6	-201,1	7,9	-209,0	0,0
Sjukvårdsnämnd SUND	-72,3	-82,9	33,2	-116,1	-77,5	-136,0	10,4	-146,4	0,0
Habilitering- och hjälpmedelsnämnden	3,7	17,5	-0,1	17,6	4,9	14,0	0,0	14,0	4,0
Summa Hälsa- och sjukvård	-350,8	-924,9	170,7	-1 095,6	-745,0	-1 291,9	37,5	-1 329,3	-21,5
Service- och verksamhetsnämnden	6,2	117,3	72,7	44,6	-23,0	60,4	71,8	-11,4	23,9
- därav Regionservice	-42,1	15,0	42,9	-27,9	-38,5	10,4	47,0	-36,6	3,9
- därav Regionfastigheter	47,0	102,3	29,8	72,5	16,6	50,0	24,8	25,2	20,0
Regionstyrelsen	88,5	213,3	3,6	209,7	76,0	140,0	0,0	140,0	50,0
Personalnämnden	45,7	33,7	0,4	33,3	41,6	26,6	0,0	26,6	2,5
Södra Regionvårdsnämnden	0,9	1,6	0,0	1,6	0,0	0,0	0,0	0,0	0,0
Patientnämnden	1,3	1,6	0,0	1,6	1,0	0,6	0,0	0,6	0,0
Revisionen	4,1	3,1	0,0	3,1	3,2	3,0	0,0	3,0	1,0
Summa Verksamhetsstöd/övriga	146,7	370,6	76,7	293,9	98,8	230,6	71,8	158,8	77,4
Summa verksamheten	-121,4	-424,1	316,9	-741,1	-635,0	-1 009,3	109,3	-1 118,6	85,9
Central finansiering	604,0	821,0	214,5	606,5	738,2	885,8	265,7	620,1	0,0
Summa Region Skåne	482,7	396,8	691,0	-294,1	103,2	-123,5	375,0	-498,5	85,9