

# Månadssammandrag september 2017

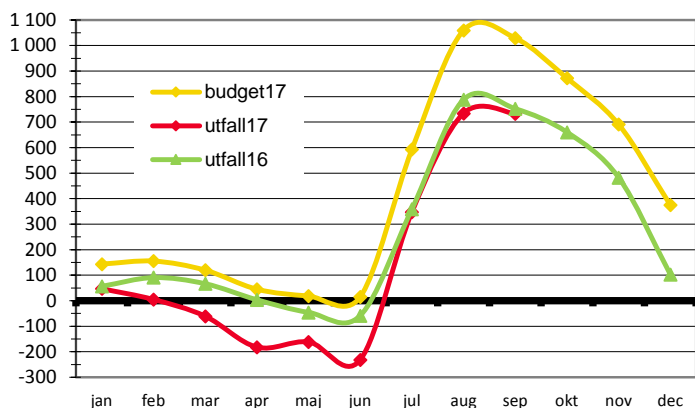


## Koncernstab Ekonomistyrning

### Sammanfattning

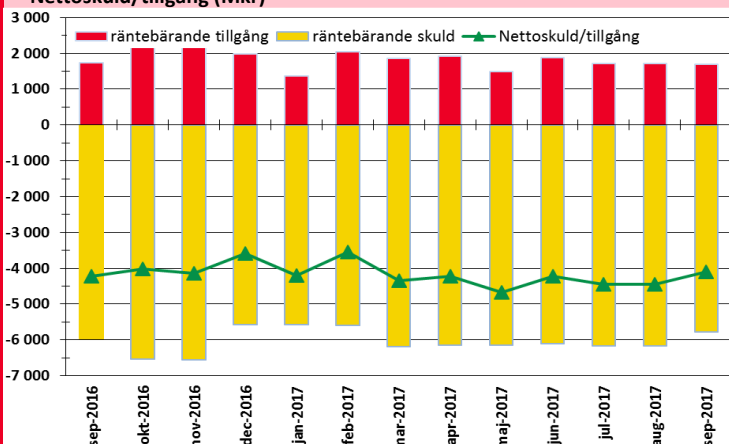
- Resultatet efter september är 732 Mkr, vilket är 297 Mkr sämre än budget
- Nettokostnadsutvecklingen ligger fortsatt på en för hög nivå, 4,5%
- Helårsprognosen visar ett resultat, som är 617 Mkr sämre än budget
- Antalet medarbetare är 541 fler än vid samma tidpunkt 2016
- Kostnaderna inhyrd personal (bemanningstfg) har minskat med 30 % jfr 2016
- Resandet i kollektivtrafiken har ökat med 1,6 % jfr 2016

### Akkumulerat resultat och budget (Mkr)



Resultat per verksamhetsområde	Utfall 2016	Utfall 2017	Budget 2017	Prognos 2017
<b>Jan-sep, Mkr</b>				
<b>Regional utveckling</b>	<b>107,3</b>	<b>131,5</b>	<b>0,0</b>	<b>6,5</b>
varav Kollektivtrafiknämnden	77,2	96,0	0,0	0,0
<b>Hälsa- och sjukvård</b>	<b>24,9</b>	<b>-459,5</b>	<b>37,5</b>	<b>-1 240,9</b>
varav sjukvårdsnämnder	-294,9	-445,7	37,0	-958,3
varav HSN	305,5	-36,8	0,4	-288,5
<b>Verksamhetsstöd/Övriga</b>	<b>187,8</b>	<b>337,6</b>	<b>71,8</b>	<b>117,4</b>
varav Servicenämnden	46,3	108,5	71,8	30,6
varav Regionstyrelsen	85,0	190,8	0,0	60,0
<b>Central Finansiering</b>	<b>432,4</b>	<b>722,5</b>	<b>265,7</b>	<b>874,7</b>
<b>SUMMA REGION SKÅNE</b>	<b>752,4</b>	<b>732,1</b>	<b>375,0</b>	<b>-242,3</b>
Koncernbolag	24,2	12,9	23,1	23,1
Koncernjusteringar	9,3	9,2	12,3	12,3
<b>SUMMA REGION SKÅNE, KONCERN</b>	<b>785,8</b>	<b>754,1</b>	<b>410,4</b>	<b>-206,9</b>

### Nettoskuld/tillgång (Mkr)



Region Skånes räntebärande nettoskuld uppgår till 4 113 Mkr per 30 september, vilket är en ökning med 516 Mkr sedan årsskiftet. De räntebärande tillgångarna har minskat med 276 Mkr till 1 696 Mkr, medan skulderna ökat med 240 Mkr till 5 809 Mkr. Under september månad har nettoskulden förbättrats med 328 Mkr vilket är något bättre än prognos. En refinansiering har genomförts av upplåning i certifikat, där 600 Mkr amorterats och ersatts med en upplåning om 250 Mkr till januari 2017. Räntenivån blev -0,61% vilket innebär att Region Skåne får 519 tkr under upplåningsperioden.

Kostnadsutvecklingen	2017 Utfall	2017 Budget	Prognos 2017
Nettokostnad Region Skåne	4,5%	1,8%	4,7%
"- exkl central finansiering	5,0%	1,5%	5,0%
Bruttokostnad, Region Skåne	4,0%	1,1%	3,9%
"- exkl central finansiering	4,3%	1,0%	4,2%
Bruttokostnader, sjukv förvaltningar	5,1%	0,4%	4,5%
Bruttokostnader, SUS	5,5%	0,1%	5,0%
Bruttokostnader, Sund	4,6%	2,5%	4,3%
Bruttokostnader, Kryh	4,4%	-1,9%	3,4%
Bruttokostnader, Medicinsk service	6,4%	3,3%	5,1%
Bruttokostnader, HSN	0,9%	-1,5%	0,4%
Bruttokostnad, Skånetrafiken	5,1%	3,0%	3,2%
Bruttokostnad, Regionservice	8,3%	-0,3%	4,8%

Kolumn Budget 2017 är i förhållande till bokslut 2016

Effekten av fjolårets höga kostnadsutveckling kan utläsas i ovanstående tabell. Budgetutrymmet 2017 är ytterst begränsat och till och med negativt inom delar av sjukvården och serviceverksamheten i förhållande till bokslut 2016. Öknings-takten är högre för nettokostnaderna än bruttokostnaderna. Omkostnadsökningen under jan-sep uppgick till 2,9%. De största ökningarna har verksamhetsanknutna tjänster (11,3%), köpt tandvård (9,3%) och konsultkostnader och övriga tjänster (8,0%). På intäktssidan är det trafikantavgifter (6,0%) och försäljning av varor och tjänster (5,5%) som ökat mest.

Intäktsutveckling (Mkr)	Utfall 2016	Utfall 2017	Budget 2017	Prognos 2017	Budget avvikelse
Prel. skattebetalningar	20 479	21 541	28 639	28 721	82
Progn skatteavräkn år 0	-108	-187	-246	-249	-3
Justeringspost år -1	-28	60	0	60	60
<b>Skatteintäkter</b>	<b>20 344</b>	<b>21 414</b>	<b>28 393</b>	<b>28 532</b>	<b>139</b>
Inkomstutjämnning	4 434	4 628	6 170	6 171	1
Kostnadsutjämnning	-151	-119	-235	-158	76
Regleringsavgift	-466	-394	-516	-525	-9
<b>Kom ek utjämnning</b>	<b>3 816</b>	<b>4 116</b>	<b>5 419</b>	<b>5 487</b>	<b>68</b>
Läkemedelsförmånen	2 342	2 515	3 185	3 353	168
Förstärkning HoS	99	0	0	0	0
Bidr flyktingsituationen	126	117	154	155	1
<b>Generella statl bidrag</b>	<b>2 567</b>	<b>2 632</b>	<b>3 339</b>	<b>3 508</b>	<b>169</b>
<b>SUMMA INTÄKTER</b>	<b>26 727</b>	<b>28 161</b>	<b>37 151</b>	<b>37 527</b>	<b>376</b>

De samlade intäkterna från skatt, utjämnning och generella statliga bidrag förväntas ge ett överskott på 376 Mkr jämfört med budgeterat belopp. Skatteintäkterna är beräknade enligt den senaste prognosen, september 2017, från SKL avseende skatteunderlagets utveckling 2016 och 2017. I denna prognos gjordes en uppjustering av 2017 års skatteunderlag med 0,1 procentenhet, vilket förbättrar Region Skånes intäkter med 31 Mkr jämfört med augustiprognosen. I budgeten för 2017 beräknades ökningen av bidraget för läkemedelsförmånen till 2%. Det avtal som slöts i maj i år mellan staten och SKL gav betydligt bättre uppräknings och medför ett prognostiserat budgetöverskott på 168 Mkr. Det stora budgetöverskottet inom kostnadsutjämnningen är till största delen beroende på justering av kollektivtrafikmodellen.

# Månadssammandrag september 2017



## Koncernstab Ekonomistyrning

Antal medarbetare *)	2017	2016	Förändr	Förändr%
30-sep	33 568	33 027	541	1,6%
31-aug	33 807	33 152	655	2,0%
30-apr	33 594	32 789	805	2,5%
31-jan	33 302	32 300	1 002	3,1%

\*) enbart förvaltningsdriven verksamhet, bolag ingår ej. Jämförelsetal är justerade mht verksamhetsförändringar motsvarande +180 medarbetare tom aug 2016

Sjukfrånvaro jan-aug, dgr/medarb	2017	2016	Förändr	Förändr%
kvinnor	15,00	15,32	-0,32	-2,1%
män	8,10	8,43	-0,32	-3,8%
<b>totalt</b>	<b>13,58</b>	<b>13,94</b>	<b>-0,36</b>	<b>-2,6%</b>

Kostnad för bemanningsföretag (Mkr)	jan-sep17	jan-sep16	Förändr	
Skånes universitetssjukvård		77,0	92,9	-15,9
Skånevård Kryh		46,0	73,7	-27,7
Skånevård Sund		86,7	129,0	-42,3
Hälsostaden		0,7	1,7	-1,0
Övriga förvaltningar		5,2	8,9	-3,8
<b>SUMMA</b>		<b>215,6</b>	<b>306,2</b>	<b>-90,6</b>

Antalet medarbetare har fortsatt öka jämfört med föregående år, men öknings-takten har nästan halverats jämfört med årets början. Sjukfrånvaron minskar med ett par procent efter årets första åtta månader. Andelen sjukfrånvaro av ordinarie arbetstid minskar marginellt från 5,6% 2016 till 5,5% samma period i år. Kostnaden för inhyrd personal har minskat med 30% efter årets tre första kvartal jämfört med samma period 2016. Kostnaderna för läkare har minskat med 38% och för sjuksköterskor med 11% under perioden. Även kostnaderna för övrig personal har nu minskat, med 13%. Kostnaderna för inhyring från bemanningsföretag utgör 1,6% av den totala personalkostnaden.

## VERKSAMHETERNA

### REGIONAL UTVECKLING

Antal resor januari-september (tusentals resor)

	Utfall	jfr 2016 %	Progn. %	Mål %	Mål antal
Regional tågtrafik	36 123	3,8%	3,0%	5,0%	48 605
Stadsbusstrafik	61 417	0,7%	1,6%	4,0%	85 947
Regionbusstrafik	24 837	0,8%	2,0%	2,8%	34 252
Närtrafik	11	32,0%	-	-	-
Serviceresor	1 024	2,9%	2,0%	-	< 1 200
<b>Total</b>	<b>123 413</b>	<b>1,6%</b>	<b>2,3%</b>	<b>4,0%</b>	<b>170 195</b>

Antalet resor har jämfört med 2016 ökat med knappt 2 miljoner eller med 1,6%. Resandet i september är totalt sett oförändrat jämfört med september 2016. Den försiktigt positiva trenden i resandet över bron håller i sig och den 4 september fick Öresundspendlarna tillbaka sju turer i rusningstrafik och uppehållstiden på Malmö C minskade. Stadsbusstrafiken visar fortsatt tillväxt i Malmö och Lund samt ett positivt resande i Landskrona, Trelleborg och Ystad. I Helsingborg görs stora förändringar i infrastrukturen, vilket påverkar resandet negativt. Dessa problem har även påverkat resandet i Regionbusstrafiken. Nöjd Kund Index ligger 9 %-enheter lägre än vid motsvarande tidpunkt 2016. De senaste två månaderna syns en förbättring jämfört med ett mycket lågt värde i juli. Prognosen för kollektivtrafiknämnden är nu  $\pm 0$  jämfört med budget, vilket är en förbättring med 20 Mkr jämfört med prognosen i delårsbokslutet. Såväl Kulturnämndens som Regionala utvecklingsnämndens årsprognoser är oförändrade jämfört aug,  $\pm 0$  respektive + 6,5 Mkr.

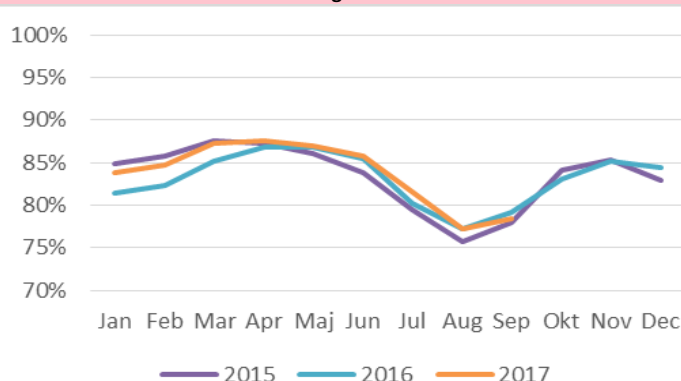
[Länk till månadssammandrag inom Regional utveckling](#)

Den centrala finansieringen prognostiserar ett budgetöverskott på 609 Mkr för helåret 2017. Överskott redovisas för pensionskostnaderna (180 Mkr) och för de samlade intäkterna från skatt, utjämning och generella statliga bidrag. (Se ovan intäktsutveckling)

## HÄLSO- och SJUKVÅRD

### Tillgänglighet

Andel väntande till besök inom 90 dagar

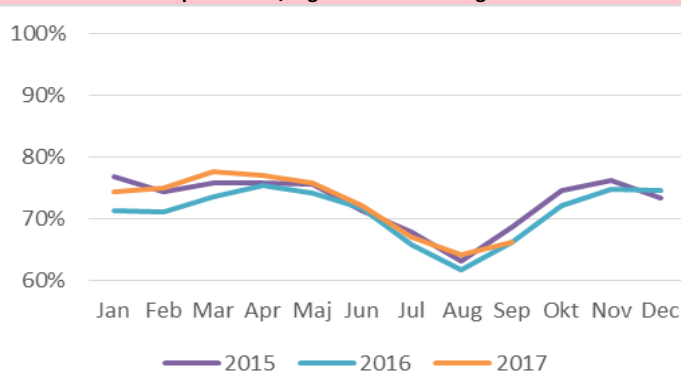


Andelen väntande inom 90 dagar till besök är något lägre än samma månad föregående år. Antalet väntande > 90 dagar har ökat från 10 700 2016 till 11 300 i år. Vårdutbud saknas i tillräcklig omfattning inom vårdval hud och ögon. Andra områden som försämrats är kvinnosjukvården (läkarbrist), BUP, njurmedicin och handkirurgi.

Andelen väntande inom 90 dagar till operation/åtgärd är samma som 2016.

Antalet väntande har minskat från 17 600 till 16 750 och antalet väntande > 90 dagar har minskat från 5 950 föregående år till 5 700 i år. Dock har antalet väntande ökat inom ortopedi och BUP.

### Andel väntande till operationer/åtgärder inom 90 dagar



[Länk till Vård i rimlig tid](#)

Resultatet inom hälso- och sjukvården uppgår till -460 Mkr efter tredje kvartalet och helårsprognosen pekar på ett underskott på drygt 1 240 Mkr. Prognosen för sjukvårdsnämnderna är ett underskott på 958 Mkr jfr med bokslut 2016 (732 Mkr). Bruttokostnadsutvecklingen (exkl Med Service) är fortsatt hög, 5,1%. En bidragande orsak till ökade personalkostnader är effekter av dyra bemanningslösningar under sommarmånaderna. Hälso- och sjukvårdsnämndens prognos för helåret 2017 uppgår till -270 Mkr. Den främsta anledningen till den stora budgetavvikelsen är fortsatt höga volymer inom verksamhet som är upphandlad i enlighet med LOV. För specialistvårdvalen prognostiseras ett budgetöverskridande med 200 Mkr medan vårdvalen inom hälsoval och rehabilitering förväntas ge ett underskott 100 Mkr respektive 60 Mkr.

[Länk till månadssammandrag inom Hälso- och sjukvård](#)

### VERKSAMHETSSTÖD/ÖVRIGA

Övriga nämnders årsprognos visar totalt sett ett budgetöverskott på 46 Mkr. Det är enbart Regionenservice som prognostiserar ett budgetunderskott medan Regionfastigheter beräknar positiv budgetavvikelse, -46 Mkr resp +5 Mkr. Regionstyrelsen redovisar en årsprognos på 60 Mkr i budgetöverskott, varav hälften avser IT-verksamheten. Personalnämnden beräknar ett budgetöverskott på 24 Mkr, bland annat för att extratjänster med 100% extern finansiering ersätter ungdomsarbetsställen under hösten. Budgetöverskott prognostiseras också för Revisionen, 2,0 Mkr och Patientnämnden 0,6 Mkr.

[Länk till månadssammandrag inom Verksamhetsstöd/övriga](#)

# Månadssammandrag september 2017

Koncernstab Ekonomistyrning



Resultaträkning (Mkr)	Ack				
	Bokslut sep-16	Bokslut sep-17	Förändr% 17/16	Budget sep-17	budget- avvikelse
<b>REGIONEN</b>					
Verksamhetens intäkter	5 940	6 039	1,7%	5 792	247
Personalkostnader	-14 344	-15 091	5,2%	-14 837	-254
Omkostnader	-16 294	-16 774	2,9%	-16 068	-705
Avskrivningar	-976	-1 006	3,1%	-1 038	32
<b>Verksamhetens nettokostnader</b>	<b>-25 673</b>	<b>-26 832</b>	<b>4,5%</b>	<b>-26 151</b>	<b>-681</b>
Skatteintäkter	20 344	21 414	5,3%	21 295	119
Kommunalekonomisk utjämning	3 816	4 116	7,8%	4 064	51
Generella statliga bidrag	2 567	2 632	2,5%	2 504	127
<b>Skatt, utjämning och bidrag</b>	<b>26 727</b>	<b>28 161</b>	<b>5,4%</b>	<b>27 863</b>	<b>298</b>
Finansiella intäkter	40	37	-6,2%	32	5
Finansiella pensionskostnader	-252	-616	144,3%	-656	39
Övriga finansiella kostnader	-89	-18	-79,8%	-59	41
<b>Finansnetto</b>	<b>-301</b>	<b>-597</b>	<b>98,0%</b>	<b>-683</b>	<b>85</b>
<b>RESULTAT</b>	<b>752</b>	<b>732</b>		<b>1 029</b>	<b>-297</b>
<i>Lönekostnader exkl arb giv avg</i>	<i>9 779</i>	<i>10 290</i>	<i>5,2%</i>	<i>10 049</i>	<i>-241</i>
<i>Bruttokostnader</i>	<i>31 614</i>	<i>32 871</i>	<i>4,0%</i>	<i>31 944</i>	<i>-927</i>
<i>Totala pensionskostnader</i>	<i>1 614</i>	<i>2 038</i>	<i>26,3%</i>	<i>2 116</i>	<i>78</i>
<i>Nettokostn exkl centr finansiering</i>	<i>25 802</i>	<i>27 093</i>	<i>5,0%</i>	<i>26 196</i>	<i>-896</i>

# Månadssammandrag september 2017



## Koncernstab Ekonomistyrning

Resultat/Prognos per nämnd/förvaltning (Mkr)	Utfall sep-16	Utfall sep-17	Budget sep-17	Budget-avvikelse	Bokslut 2016	Prognos 2017	Budget 2017	Budget-avvikelse	diff mot aug progn
Kulturnämnden	13,6	11,5	0,0	11,5	1,2	0,0	0,0	0,0	0,0
Kollektivtrafiknämnden	77,2	96,0	33,8	62,2	4,4	0,0	0,0	0,0	20,0
Regionala utvecklingsnämnden	16,5	24,0	25,9	-1,9	5,7	6,5	0,0	6,5	0,0
<b>Summa Regional utveckling</b>	<b>107,3</b>	<b>131,5</b>	<b>59,6</b>	<b>71,8</b>	<b>11,3</b>	<b>6,5</b>	<b>0,0</b>	<b>6,5</b>	<b>20,0</b>
Hälso- och sjukvårdsnämnden	223,3	-90,4	83,1	-173,5	8,5	-270,6	0,0	-270,6	50,0
- Hälsostaden	-12,4	-8,8	4,0	-12,8	-26,7	-17,9	0,4	-18,4	4,1
- Medicinsk service	94,6	62,5	13,4	49,0	0,1	0,0	0,0	0,0	0,0
Sjukvårdsnämnd SUS	-154,6	-312,5	162,0	-474,5	-454,7	-621,2	18,8	-640,0	-25,0
Sjukvårdsnämnd KRYH	-134,0	-122,6	38,1	-160,7	-199,6	-201,1	7,9	-209,0	-25,0
Sjukvårdsnämnd SUND	-6,3	-10,6	85,3	-95,9	-77,5	-136,0	10,4	-146,4	-11,0
Habilitering- och hjälpmedelsnämnden	14,3	23,0	11,7	11,3	4,9	6,0	0,0	6,0	2,0
<b>Summa Hälso- och sjukvård</b>	<b>24,9</b>	<b>-459,5</b>	<b>397,6</b>	<b>-857,1</b>	<b>-745</b>	<b>-1 240,9</b>	<b>37,5</b>	<b>-1 278,4</b>	<b>-4,9</b>
Service­nämnden	46,3	108,5	76,6	31,9	-23,0	30,6	71,8	-41,2	2,2
- därav Regionservice	-15,6	19,6	36,4	-16,8	-38,5	0,6	47,0	-46,4	2,2
- därav Regionfastigheter	61,5	88,9	40,2	48,8	16,6	30,0	24,8	5,2	0,0
Regionstyrelsen	85,0	190,8	10,8	180,0	76,0	60,0	0,0	60,0	0,0
Personalnämnden	50,4	33,9	1,3	32,6	41,6	24,1	0,0	24,1	0,0
Södra Regionvårdsnämnden	1,2	1,2	0,0	1,2	0,0	0,0	0,0	0,0	0,0
Patientnämnden	1,1	1,4	0,0	1,4	1,0	0,6	0,0	0,6	0,0
Revisionen	3,7	1,8	0,0	1,8	3,2	2,0	0,0	2,0	0,0
<b>Summa Verksamhetsstöd/övriga</b>	<b>187,8</b>	<b>337,6</b>	<b>88,6</b>	<b>249,0</b>	<b>98,8</b>	<b>117,4</b>	<b>71,8</b>	<b>45,6</b>	<b>2,2</b>
<b>Summa verksamheten</b>	<b>319,9</b>	<b>9,6</b>	<b>545,8</b>	<b>-536,3</b>	<b>-635,0</b>	<b>-1 117,0</b>	<b>109,3</b>	<b>-1 226,3</b>	<b>17,3</b>
<b>Central finansiering</b>	<b>432,4</b>	<b>722,5</b>	<b>174,6</b>	<b>547,8</b>	<b>738,2</b>	<b>874,7</b>	<b>265,7</b>	<b>609,0</b>	<b>31,6</b>
<b>Summa Region Skåne</b>	<b>752,4</b>	<b>732,1</b>	<b>1 029,4</b>	<b>-297,3</b>	<b>103,2</b>	<b>-242,3</b>	<b>375,0</b>	<b>-617,3</b>	<b>48,9</b>