

Månadssammandrag november 2016



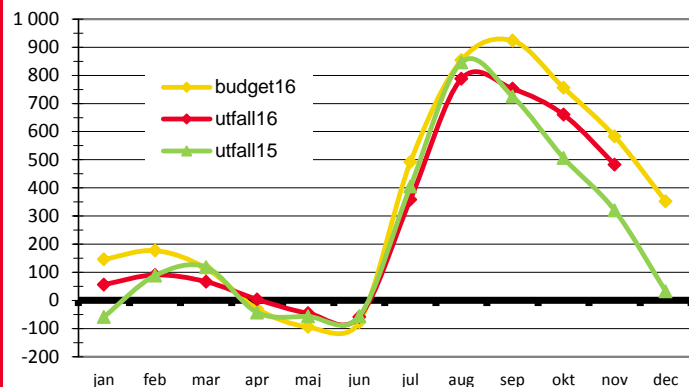
Koncernstab Ekonomistyrning

Sammanfattning

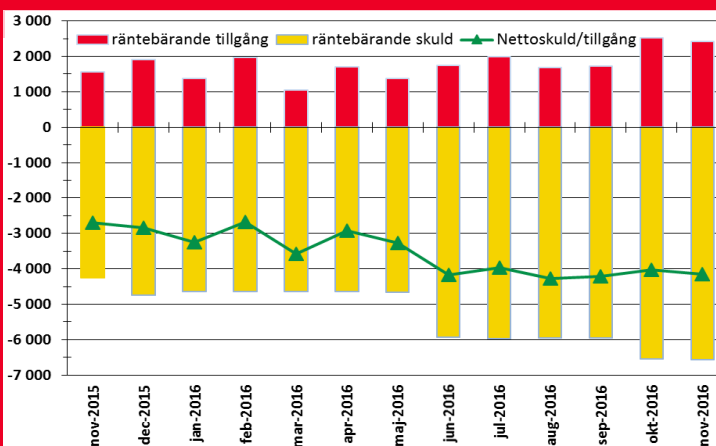
- Resultatet efter november är 483 Mkr, vilket är 100 Mkr sämre än budget
- Resultatet exklusive jämförelsestörande poster är 496 Mkr bättre än 2015
- Helårsprognosen visar ett resultat, som är 193 Mkr sämre än budget

- Antalet medarbetare är 813 fler än vid samma tidpunkt 2015
- Kostnaderna för inhyrd personal har ökat med 17 % jfr 2015
- Resandet i kollektivtrafiken har ökat med 3,5 % jfr 2015

Akkumulerat resultat och budget (Mkr)



Resultat per verksamhetsområde	Utfall 2015	Utfall 2016	Budget 2016	Prognos 2016
Jan-nov, Mkr				
Regional utveckling	128,8	82,8	0,0	15,5
varav Skånetrafiken	98,6	61,0	0,0	10,0
Hälso- och sjukvård	-6,9	-350,8	37,5	-588,9
varav sjukvårdsförvaltningar	-186,8	-642,1	37,5	-763,9
varav HSN	126,7	194,5	0,0	170,0
Adm, stöd och service	199,1	146,7	71,8	61,6
varav Regionservice	110,2	6,2	71,8	-29,3
varav Regionstyrelsen	73,2	88,5	0,0	56,0
Central Finansiering	-1,1	604,0	242,7	670,9
SUMMA REGION SKÅNE	319,9	482,7	352,0	159,1
Koncernbolag	68,0	48,1	45,0	50,0
Koncernjusteringar	11,3	11,3	12,3	12,3
SUMMA REGION SKÅNE, KONCERN	399,2	542,1	409,3	221,4



Region Skånes räntebärande nettoskuld uppgår till 4 149 Mkr per 30 november vilket är en ökning med 1 310 Mkr sedan årsskiftet. De räntebärande tillgångarna har ökat med 505 Mkr till 2 414 Mkr, medan skulderna ökat med 1 815 Mkr till 6 564 Mkr. Under november har nettoskulden ökat med 132 Mkr vilket är något lägre än prognos.

Kostnadsutvecklingen	2016 Utfall	Utfall r 12 mån	2016 Budget	Prognos 2016
Nettokostnad Region Skåne	6,4%	6,7%	4,0%	6,1%
"-", exkl jämförelsestörande	5,7%	6,0%	3,8%	5,5%
Bruttokostnad, Region Skåne	5,4%	5,3%	2,2%	4,3%
"-", exkl jämförelsestörande	5,4%	5,2%	2,4%	4,3%
Bruttokostnad, Hälso- och sjukvård	5,4%	4,8%	2,0%	4,5%
Bruttokostnader, sjukvårdsförvaltningar	5,1%	5,3%	0,0%	5,0%
Bruttokostnad, Skånetrafiken	8,5%	9,4%	5,5%	6,0%
Bruttokostnad, Regionservice	8,5%	8,2%	2,8%	5,9%

Kolumn Budget 2016 är i förhållande till bokslut 2015

Nettokostnadsutvecklingen, exkl jämförelsestörande poster, ökade per november till 5,7% jämfört med 5,3% per oktober. Däremot var bruttokostnadsutvecklingen oförändrad 5,3%, vilket indikerar en svag intäktutveckling november i år jämfört med samma månad 2015.

Verksamhetens intäkter har exkl jämförelsestörande poster ökat med 3,9%. Störst intäktsökning står trafikintäkter och intäkter för asylsökande för. Personalkostnaderna har ökat med 5,4%. Om kostnader för inhyrd personal läggs till uppgår ökningen till 5,6%. Omkostnaderna har ökat med 5,5% jämfört med samma period 2015. De största ökningarna står verksamhetsanknutna tjänster, trafikinkostnader och kostnader för IT-tjänster för, men även kostnader för köpt tandvård och hälsovalet visar höga ökning. Läkemedelskostnaderna har ökat med 3,8%, jämfört med samma period 2015.

Slutligt taxeringsutfall 2016, förändring i % jfr med taxutfall 2015

Lt/Region	skatteulag	skattekraft	Lt/Region	skatteulag	skattekraft
Stockholm	5,78	4,00	Värmland	4,49	4,14
Västra Götaland	5,32	4,22	Gotland	4,49	4,39
Uppsala	5,31	4,15	Västmanland	4,39	3,24
Skåne	5,29	4,08	Västernorrland	4,31	3,82
Östergötland	4,88	3,92	Dalarna	4,11	3,57
Halland	4,78	3,46	Blekinge	4,07	3,31
Jönköping	4,63	3,66	Jämtland	4,03	3,82
Sörmland	4,63	3,43	Gävleborg	3,92	3,20
Örebro	4,61	3,67	Västernorrland	3,70	3,27
Kronoberg	4,55	3,56	Norrbottnen	3,61	3,47
Kalmar	4,53	3,90	Riket	5,05	3,93

Skatteverket redovisade det slutliga taxeringsutfallet 2016, avseende 2015 års inkomster, den 21 november. Skatteunderlagsökningen uppgick till 5,05 % för Riket och 5,29 % för Skåne. Medelskattekraften (skatteunderlag per invånare i förhållande till Riket) ökade därmed i Skåne med 0,1 %-enhet till 92,5 %.

Det var första gången sedan 2009 som Region Skånes relativa skattekraft ökade. Skatteverkets prognoser under hösten underskattade det slutliga utfallet av skatteunderlagsökningen med ett par tiondels procentenheter. Detta har medfört att årsprognosen har justerats uppåt med 60 Mkr per november.

Enligt SKL:s senaste prognos från oktober bedöms uppräkningsprognosen för 2016 till 5,0 %. Skillnaden mellan de budgeterade skatteunderlagsökningarna 2015-2016 och verkligt utfall/senaste prognos innebär att förväntad budgetavvikelse 2016 för skatteintäkterna uppgår till -95 Mkr. Årets sista prognos från SKL kommer den 21 december och avser då uppräkningsfaktorn för 2016, som ska användas i bokslutet. Budgetavvikelsen på -95 Mkr kan därför bli både större eller mindre.

Månadssammandrag november 2016



Koncernstab Ekonomistyrning

Antal medarbetare *)	2016	2015	Förändr	Förändr%
30-nov	34 640	33 827	813	2,4%
30-sep	34 439	33 720	719	2,1%
30-jun	35 674	34 858	816	2,3%
31-mar	33 947	33 113	834	2,5%

*)medarbetare i Folkandvården Skåne AB ingår

*) jämförelsetal är justerade mht verksamhetsförändringar

Sjukfrånvaro jan-okt, dgr/medarb	2016	2015	Förändr	Förändr%
kvinnor	19,28	18,47	0,82	4,4%
män	10,64	10,24	0,40	4,0%
totalt	17,54	16,83	0,71	4,2%

Kostnad för bemanningsföretag (Mkr)	jan-nov16	jan-nov15	Förändr
Skånes universitetssjukvård	104,9	98,2	6,7
Skånevård Kryh	81,8	66,0	15,8
Skånevård Sund	140,8	111,3	29,5
Hälsostaden	1,7	2,5	-0,8
Övriga förvaltningar	10,2	4,2	6,0
SUMMA	339,5	282,2	57,3

Antalet medarbetare har fortsatt öka jämfört med föregående år. Av ökningen på 813 medarbetare står hälso- och sjukvårdsförvaltningarna för en ökning på 570. Andelen sjukfrånvaro jan-okt av sammanlagd ordinarie arbetstid har ökat från 5,5% 2015 till 5,7% i år. Kostnaden för inhyrd personal har ökat med 17% efter november jämfört med samma period 2015. Kostnadsökningstakten har avtagit under året och för andra månaden i rad var kostnaden för inhyrd personal lägre än motsvarande månader 2015. Ökningen har varit högst för personalgruppen övrig vårdpersonal med 34% medan ökningen för läkare är 18% och ökningen för sjuksköterskor ligger på 14%.

VERKSAMHETERNA

REGIONAL UTVECKLING

Antal resor januari-november (tusentals resor)	Utfall	jfr 2015 %	Progn. %	Mål %	Mål antal
Regional tågtrafik	42 571	4,9%	5,0%	5,0%	47 072
Stadsbusstrafik	75 688	3,2%	3,4%	6,3%	85 100
Regionbusstrafik	30 724	2,1%	2,3%	2,8%	33 558
Närtrafik	11	N/A	-	-	-
Serviceresor	1 237	4,5%	4,0%	-	< 1 200
Total	150 231	3,5%	4,0%	5,0%	166 808

Antalet resor har jämfört med 2015 ökat med drygt 5 miljoner eller med 3,5%. Antalet resor i november är högre än nov. 2015, dock är trenden att resandökningen inte är tillräcklig för att nå målet 5%, utan prognosen är satt till 4%. Gräns- och ID-kontrollerna har medfört att ca 600-700 periodkortskunder förlorats under våren. Det är nu tydligt att ca 1 200 trogna pendlare tappats, av totalt ca 8 000 st. Därutöver minskar även fritidsresandet över bron. Nöjd kund index var oförändrat i november, men är 2%-enheter lägre än för jan-nov 2015. Skånetrafikens ackumulerade resultat efter augusti är 61 Mkr, vilket är 54 Mkr bättre än budget. Helårsprognosen är förbättrad till + 10 Mkr, trots icke budgeterade kostnader för ID-kontroller.

I november arrangerade Kulturnämnden i Region Skåne tillsammans med Statens Kulturråd och Tillväxtverket ett internationellt idékonvent, Creative Powers for Europe i Malmö. 240 deltagare från 25 länder diskuterade hur de kulturella och kreativa näringarna kan stimuleras och kopplas in i frågor kring omställning till ett hållbart samhälle. En av huvudtalarna var Närings- och innovationsminister Mikael Damberg.

Kultur Skånes prognos för helåret är ±0, vilket överensstämmer med budget.

[Årets pristagare och stipendiater inom arkitektur, design och miljö är klara.](#)

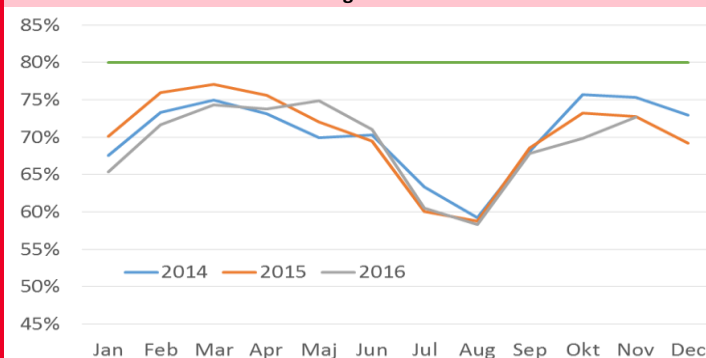
Regionala utvecklingsnämndens årsprognos är oförändrad, + 5,5 Mkr.

[Länk till månadssammandrag Regional utveckling](#)

VÅRD & HÄLSA

Tillgänglighet

Andel väntande till besök inom 60 dagar



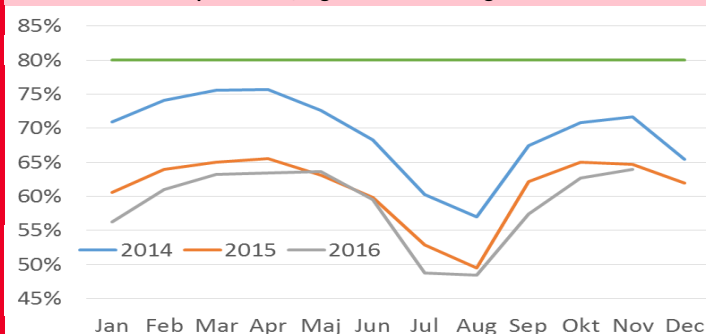
Utfallet per november för Skåne blev 72,7 % för Besök och 63,9 % för Operation/åtgärd, vilket är en förbättring från förra månaden. Besök är på nivå med motsvarande period föregående år medan operation visar sämre tillgänglighet.

Besök: Nästan alla områden förutom kvinnosjukvård, ögonsjukvård och barnmedicin ligger sämre till rörande besök jämfört med föregående år.

Hudsjukvård har försämrats jämfört med föregående månad.

Operation: Jämfört med 2015 har de flesta områden försämrats, men uppvisar klara förbättringar mot föregående månad.

Andel väntande till operationer/åtgärder inom 60 dagar



[Länk till Vård i rimlig tid](#)

Resultatet efter november för Hälso- och sjukvårdssektorn blev -439 Mkr jämfört med budget. Sjukvårdsförvaltningarna, inkl Hab&Hjm uppvisar ett negativt resultat på -634 Mkr medan Hälso- och sjukvårdsnämnden har ett positivt resultat på 195Mkr. Bruttokostnadsutvecklingen i sjukvårdsförvaltningarna jämfört med föregående år är fortsatt mycket hög med ett genomsnitt på 5%.

Det är fortsatt personalkostnader och kostnader för inhyrd personal som står för de största ökningarna. Årsprognos 2016 för hälso- och sjukvården är -626 Mkr. Hälsovalet redovisar per november ett underskott på 109 Mkr jämfört med budgeten och i prognosen ligger en bedömt underskott på 101 Mkr. För specialistvårdvalen är motsvarande siffror 21 Mkr både jämfört med budget och i prognos. Både ASIH/Pallitiv vård samt Psykiatri beräknar å andra sidan ha överskott i sin prognos jämfört med budget.

Intäkterna från Migrationsverket för asylsökande fortsätter att visa ett positivt netto. Dock överstiger den faktiska vårdkostnaden numera den schabloniserade ersättningen och det är tack vare de två särskilda ersättningarna för varaktigt vård och de sk hundratusenkronorsfallen som nettot är positivt.

[Länk till månadssammandrag Hälso- och sjukvårdssektorn](#)

ÖVRIGA FÖRVALTNINGAR

Övriga förvaltningars årsprognos visar totalt sett ett budgetunderskott på 10 Mkr. Regionsservice underskott uppgår till 101 Mkr, främst inom områdena lokalvård/servicevärdar, transportsidan och måltider.

Jämfört med prognosen efter oktober månad har regionstyrelsen och personalnämnden förbättrat sina årsprognoser med 16 Mkr respektive 13 Mkr.

CENTRAL FINANSIERING

Den centrala finansieringen prognostiserar ett budgetöverskott på 428 Mkr för helåret 2016. Prognosen förbättrad med 60 Mkr jämfört med oktober, främst på grund av ett bättre taxeringsutfall 2016, se ovan.

Månadssammandrag november 2016



Koncernstab Ekonomistyrning

Resultaträkning (Mkr)

	Bokslut nov-15	Bokslut nov-16	Förändr% 16/15	Ack Budget nov-16	budget- avvikelse
REGIONEN					
Verksamhetens intäkter	7 189	7 277	1,2%	6 724	553
Personalkostnader	-16 903	-17 820	5,4%	-17 287	-533
<i>därav lönekostnader</i>	<i>-11 549</i>	<i>-12 141</i>	<i>5,1%</i>	<i>-11 766</i>	<i>-375</i>
<i>därav pensionskostnader</i>	<i>-1 592</i>	<i>-1 665</i>	<i>4,6%</i>	<i>-1 608</i>	<i>-58</i>
Omkostnader	-19 107	-20 167	5,5%	-19 556	-611
Verksamhetens kostnader	-36 010	-37 987	5,5%	-36 843	-1 144
Avskrivningar	-1 156	-1 194	3,3%	-1 218	23
Verksamhetens nettokostnader	-29 978	-31 905	6,4%	-31 337	-567
Skatteintäkter	23 741	24 926	5,0%	25 010	-84
Kommunalekonomisk utjämnning	4 369	4 665	6,8%	4 584	81
Generella statliga bidrag	2 699	3 138	16,3%	2 778	359
Finansiella intäkter	70	49	-29,0%	47	3
Finansiella pensionskostnader	-501	-311	-38,0%	-423	112
Övriga finansiella kostnader	-80	-80	0,6%	-76	-4
RESULTAT	320	483		583	-100
<i>Bruttokostnader</i>	<i>-37 167</i>	<i>-39 181</i>	<i>5,4%</i>	<i>-38 061</i>	<i>-1 120</i>
<i>Nettokostn exkl jfr störande</i>	<i>-30 160</i>	<i>-31 874</i>	<i>5,7%</i>	<i>-31 378</i>	<i>-497</i>
<i>Skatter, statsbidrag o utjämnning</i>	<i>30 809</i>	<i>32 729</i>	<i>6,2%</i>	<i>32 372</i>	<i>356</i>
<i>Finansnetto</i>	<i>-10</i>	<i>-31</i>	<i>208,5%</i>	<i>-29</i>	<i>-1</i>

Månadssammandrag november 2016



Koncernstab Ekonomistyrning

Resultat/Prognos per nämnd/förvaltning (Mkr)	Utfall nov-15	Utfall nov-16	Budget nov-16	Budget-avvikelse	Bokslut 2015	Prognos 2016	Budget 2016	Budget-avvikelse	diff mot okt progn
Kultur Skåne	16,6	6,3	0,0	6,3	3,1	0,0	0,0	0,0	0,0
Skånetrafiken	98,6	61,0	7,4	53,6	22,2	10,0	0,0	10,0	10,0
Regionala utvecklingsnämnden	13,6	15,6	5,9	9,7	0,0	5,5	0,0	5,5	0,0
Summa Regional utveckling	128,8	82,8	13,3	69,5	25,3	15,5	0,0	15,5	10,0
Habilitering- och hjälpmedelsnämnden	11,4	3,7	0,0	3,7	-2,1	5,0	0,0	5,0	-2,0
Hälso- och sjukvårdsnämnden	126,7	194,5	0,0	194,5	37,4	170,0	0,0	170,0	0,0
- Skånes Universitetssjukvård	-19,5	-339,5	58,3	-397,8	-92,3	-421,2	18,8	-440,0	0,0
- Skånevård Kryh	-135,8	-205,9	20,7	-226,6	-121,5	-216,1	7,9	-224,0	0,0
- Skånevård Sund	-7,9	-72,3	2,0	-74,3	0,2	-99,0	10,4	-109,4	0,0
- Hälsostaden	-23,7	-24,4	1,0	-25,4	-23,1	-27,5	0,4	-28,0	-4,6
- Medicinsk service	41,9	93,0	6,2	86,8	0,0	0,0	0,0	0,0	0,0
Summa vård & hälsa	-6,9	-350,8	88,2	-439,0	-201,3	-588,9	37,5	-626,3	-6,6
Regionservice	110,2	6,2	74,7	-68,5	22,6	-29,3	71,8	-101,1	-20,2
Regionstyrelsen	73,2	88,5	3,9	84,6	50,3	56,0	0,0	56,0	16,0
Personalnämnden	11,6	45,7	0,0	45,7	10,3	30,9	0,0	30,9	13,0
Södra Regionvårdsnämnden	1,2	0,9	0,0	0,9	0,0	0,0	0,0	0,0	0,0
Patientnämnden	0,1	1,3	0,0	1,3	0,1	0,5	0,0	0,5	0,0
Revisionen	2,9	4,1	0,0	4,1	2,2	3,5	0,0	3,5	0,0
Summa Övrig verksamhet	199,1	146,7	78,6	68,1	85,5	61,6	71,8	-10,2	8,8
Summa verksamheten	321,1	-121,4	180,1	-301,5	-90,5	-511,8	109,3	-621,1	12,1
Central finansiering	-1,1	604,0	169,2	434,8	122,5	670,9	242,7	428,2	60,3
Summa Region Skåne	319,9	482,7	583,0	-100,3	31,9	159,1	352,0	-192,9	72,5