

Månadssammandrag juni 2016

Koncernstab Ekonomistyrning

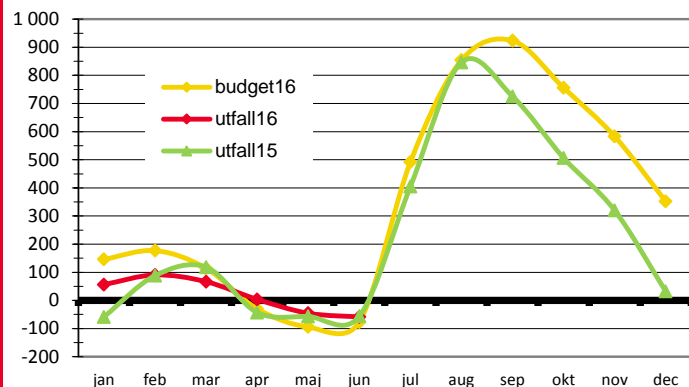


Sammanfattning

- Resultatet efter juni månad är -58 Mkr, vilket är 19 Mkr bättre än budget
- Resultatet exklusive jämförelsestörande poster är 282 Mkr bättre än 2015
- Helårsprognosen visar ett resultat, som är 398 Mkr sämre än budget

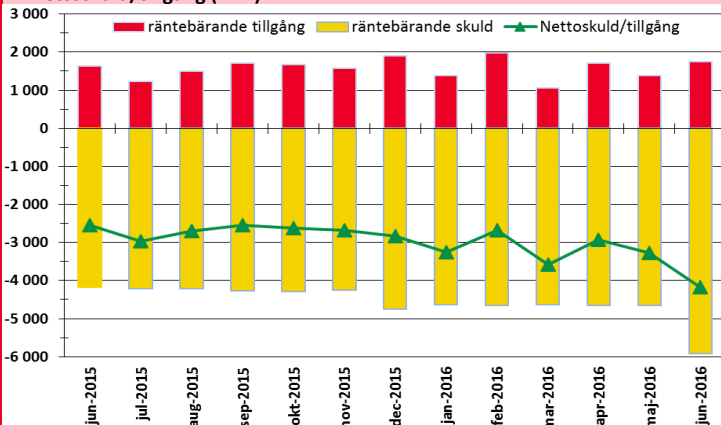
- Antalet medarbetare är 816 fler än vid samma tidpunkt 2015
- Kostnaderna för inhyrd personal har ökat med 27% jfr 2015
- Resandet i kollektivtrafiken har ökat med 4,2% jfr 2015

Akkumulerat resultat och budget (Mkr)



Resultat per verksamhetsområde Jan-juni, Mkr	Utfall 2015	Utfall 2016	Budget 2016	Prognos 2016
Regional utveckling	158,1	105,9	0,0	5,5
varav Skånetrafiken	132,6	89,9	0,0	0,0
Hälso- och sjukvård	-688,7	-606,5	37,5	-826,7
varav sjukvårdsförvaltningar	-751,1	-718,7	37,5	-841,2
varav HSN	75,7	76,4	0,0	20,0
Adm, stöd och service	162,8	75,7	71,8	18,8
varav Regionservice	36,1	-2,6	71,8	9,5
varav Regionstyrelsen	87,0	37,9	0,0	0,0
Central Finansiering	311,5	366,4	242,7	756,7
SUMMA REGION SKÅNE	-56,3	-58,4	352,0	-45,6
Koncernbolag	28,2	6,3	45,0	48,0
Koncernjusteringar	6,2	6,2	12,3	12,3
SUMMA REGION SKÅNE, KONCERN	-22,0	-45,9	409,3	14,7

Nettoskuld/tillgång (Mkr)



Region Skånes räntebärande nettoskuld uppgår till 4 176 Mkr vid halvårsskiftet, vilket är en ökning med 1 337 Mkr sedan årsskiftet. De räntebärande tillgångarna har minskat med 157 Mkr till 1 752 Mkr, medan skulderna ökat med 1 180 Mkr till 5 929 Mkr. Under juni månad gjordes en kortfristig upplåning på 1 300 Mkr i certifikatsprogrammet i avvaktan på långfristig upplåning via obligationsprogrammet. Upplåningen gjordes bland annat för att finansiera utbetalningen om 800 Mkr till ESS. Räntesatsen för upplåningen är negativ, vilket betyder att vi erhåller ränta i stället för som normalt är att betala ränta på lån.

Kostnadsutvecklingen	2016 Utfall	Utfall r 12 mån	2016 Budget	Prognos 2016
Nettokostnad Region Skåne	6,6%	5,7%	4,0%	6,9%
"-", exkl jämförelsestörande	5,6%	5,5%	3,8%	6,5%
Bruttokostnad, Region Skåne	5,6%	5,1%	2,2%	4,7%
"-", exkl jämförelsestörande	5,7%	5,4%	2,4%	4,8%
Bruttokostnad, Hälso- och sjukvård	5,8%	4,8%	1,9%	4,9%
Bruttokostnader, sjukv förvaltningar	4,9%	5,4%	0,0%	4,7%
Bruttokostnad, Skånetrafiken	7,8%	6,9%	5,5%	6,1%
Bruttokostnad, Regionservice	7,2%	4,4%	2,8%	4,6%

Kolumn Budget 2016 är i förhållande till bokslut 2015

Nettokostnadsutvecklingen, exkl jämförelsestörande poster ökade i juni månad från 4,9% efter maj till 5,6%. Ökningen beror på lägre intäkter och högre personalkostnader jämfört med juni 2015. Bruttokostnadsökningen är något lägre än netto. Verksamhetens intäkter har exkl jämförelsestörande poster ökat med 6,4%. Störst intäktsökning står trafikintäkter och intäkter för asylsökande för. Personalkostnaderna har ökat med 5,2%. Om kostnader för inhyrd personal läggs till uppgår ökningen till 5,5%. Omkostnaderna har ökat med 6,2% jämfört med samma period 2015. De största ökningarna står verksamhetsanknutna tjänster, It-tjänster och kostnader för hälsovalet för, men även kostnader för köpt tandvård, sjukvårdsmaterial och trafiktkostnader visar höga ökningar. Läkemedelskostnaderna har ökat med 5,7% jämfört med första halvåret 2015.

1:a preliminära taxeringsutfall 2016, förändring i % jfr med taxutfall 2015

Lt/Region	skatte- ulag	skatte- kraft	Lt/Region	skatte- ulag	skatte- kraft
Uppsala	5,05	3,89	Gotland	4,18	4,09
Stockholm	5,00	3,24	Värmland	4,18	3,82
Västra Götaland	4,96	3,86	Västerbotten	4,13	3,65
Skåne	4,88	3,68	Västmanland	4,11	2,96
Östergötland	4,67	3,71	Dalarna	3,93	3,39
Örebro	4,41	3,47	Blekinge	3,86	3,10
Halland	4,40	3,09	Jämtland	3,83	3,62
Sörmland	4,40	3,21	Gävleborg	3,76	3,04
Jönköping	4,39	3,42	Västernorrland	3,47	3,04
Kronoberg	4,31	3,32	Norrboten	3,44	3,30
Kalmar	4,27	3,63	Riket	4,63	3,51

Den 11 augusti redovisade Skatteverket det första preliminära taxeringsutfallet avseende 2015 års inkomster. Skatteverkets prognos pekar på en ökning av skatteunderlaget i riket på 4,63% och för Skåne på 4,88%. Region Skåne har använt SKL:s prognos för inkomståret 2015, som låg på 5,0%. SKL kom med nya planeringsförutsättningar i veckan, där prognosen nu reviderats ned till 4,8% på grund av den första preliminära prognosen från skatteverket. Den nya prognosen har inte beaktats i halvårsrapporten utan kommer att justeras i samband med uppföljningen efter juli månad. SKL skriver i en kommentar att: "En del uppgifter i taxeringsutfallet är motsägelsefulla, varför det är svårt att avgöra vilka delar av skatteunderlaget som utvecklats svagare än beräknat. Det innebär också att prognosen för 2015 är mer osäker än bedömningen för föregående år brukar vara i augusti." Det som är motsägelsefullt är att om man räknar på den beskattningsbara inkomsten för godkända deklarationer (>98%) och jämför med motsvarande föregående år ligger utfallet för såväl Riket som Skåne på drygt 5 procents ökning.

Månadssammandrag juni 2016

Koncernstab Ekonomistyrning



Antal medarbetare *)	2016	2015	Förändr	Förändr%
30-jun	35 674	34 858	816	2,3%
31-maj	34 098	33 242	856	2,6%
30-apr	33 972	33 215	757	2,3%
31-mar	33 947	33 113	834	2,5%

*)medarbetare i Folkhälsvården Skåne AB ingår

*) jämförelsetal är justerade mht verksamhetsförändringar

Sjukfrånvaro jan-maj, dgr/medarb	2016	2015	Förändr	Förändr%
kvinnor	10,18	9,71	0,47	4,9%
män	5,46	5,44	0,02	0,4%
totalt	9,24	8,86	0,38	4,3%

Kostnad för bemanningsföretag (Mkr)	jan-jun16	jan-jun15	Förändr
Skånes universitetssjukvård	60,0	50,4	9,6
Skånevård Kryh	46,1	36,4	9,8
Skånevård Sund	83,0	63,3	19,7
Hälsostaden	1,2	1,6	-0,4
Övriga förvaltningar	5,7	2,7	3,0
SUMMA	196,1	154,3	41,8

Antalet medarbetare har fortsatt öka jämfört med föregående år. Av ökningen på 816 medarbetare står hälso- och sjukvårdsförvaltningarna för en ökning på 581. Andelen sjukfrånvaro jan-maj av sammanlagd ordinarie arbetstid har ökat från 6,0% 2015 till 6,1% i år. Kostnaden för inhyrd personal har ökat med 27% första halvåret jämfört med samma period 2015. Kostnadsökningstakten har avtagit under året, men 2016 visar dock högre kostnader varje månad än motsvarande månad 2015. Ökningen har varit högst för personalgruppen sjuksköterskor med 44%. Kostnaden för inhyrda läkare har ökat med 22% medan ökningen för gruppen övrig vårdpersonal uppgick till 7%.

VERKSAMHETERNA

REGIONAL UTVECKLING

Antal resor januari-juni (tusentals resor)

	Utfall	jfr 2015 %	Progn. %	Mål %	Mål antal
Regional tågtrafik	22 723	5,9%	5,0%	5,0%	47 072
varav över öresundsbron	-	-	-	-	-
Stadsbusstrafik	41 436	3,9%	4,8%	6,3%	85 100
Regionbusstrafik	16 298	2,5%	2,0%	2,8%	33 558
Närtrafik	6	N/A	-	-	-
Serviceresor	686	5,9%	2,0%	-	< 1 200
Total	81 150	4,2%	5,0%	5,0%	166 808

Antalet resor har jämfört med 2015 ökat med 4,2%. Målet är 5% Kalendereffekten t o m juni månad är en vardag mer än 2015, Resandeprognoser har justerats för buss. Gräns- och ID-kontrollerna vid resor från Danmark till Sverige har en negativ inverkan.

I busstrafiken har vi i juni stort sett samma antal resor som i juni 2015 vilket innebär en avmattning av resandeeökningen, sannolikt beroende på ett antal stora störningar i tågtrafiken som ger negativ effekt även på antalet resor i busstrafiken. Bra väder i juni samt kalendereffekt (nationaldagen), gör att Stadsbuss inte lever upp till prognosen. I juni höjer vi prognosen något för Regionbuss då flertalet avtal leverar bra ackumulerat resanderesultat. Serviceresor har en ackumulerad ökning på 4,2% jämfört med motsvarande period 2015, ökningen består främst i att Sjukresor i Malmö ökar jämfört med föregående år. Trenden är dock bruten.

Skånetrafikens prognos för helåret 2016 är fortfarande ett nollresultat.

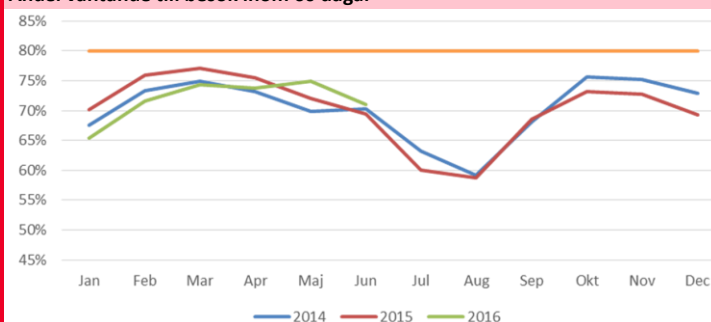
Regionala utvecklingsnämnden har fattat beslut om frysnings av klimat-växling satsning, vilket är huvudorsaken till att årsprognosen för RUN har höjts till +5,5 miljoner kronor. Efter Juni månad ligger det ackumulerade resultatet på 9,8 miljoner kronor vilket är 1,8 miljoner kronor bättre än ackumulerad budget. Mkr. Kultur Skånes prognos för helåret är ±0, vilket överensstämmer med budget.

[Länk till månadssammandrag Regional utveckling](#)

VÅRD & HÄLSA

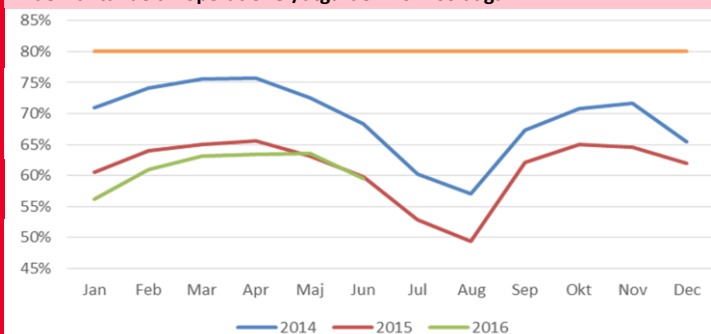
Tillgänglighet

Andel väntande till besök inom 60 dagar



Utfallet per juni för Skåne blev 71% för Besök och 60% för Operation/åtgärd. Region Skåne som helhet ungefär samma utgångsläge inför sommaren som föregående år, både för besök och operation/åtgärd. Dock fortsätter antalet väntande över ett år att öka både för Besök och Operation/åtgärd. Tillgängligheten inom ögonsjukvården har försämrats ytterligare jämfört med föregående månad, men man ser ett förbättrat resultat för besöken jämfört med juni 2015. Urologin är fortsatt bekymmersamt framförallt på SUS och i Sund. Många patienter anmälda för samordning och tillgängligt vårdutbud saknas. Tillgången på vårdplatser och operationskapacitet har fortsatt påverka på tillgängligheten för den planerade verksamheten, även SUS högspecialiserad vård. Ökat antal anmälda för samordning under juni vilket framförallt beror på en ökning av inom ortopedi. Andra områden med många anmälda är Ögon vårdval, ÖNH, urologi, gynekologi samt kirurgi.

Andel väntande till operationer/åtgärder inom 60 dagar



[Länk till Vård i rimlig tid](#)

Resultatet per juni för Hälso- och sjukvårdssektorn blev -312 Mkr jämfört med budget men 82 Mkr bättre jämfört med samma period förra året. Sjukvårdsförvaltningarna, inkl Hab&Hjm uppvisar ett negativt resultat på -683 Mkr medan Hälso- och sjukvårdsnämnden har ett positivt resultat på 76 Mkr. Periodens resultat för HSN är 76 Mkr bättre än budget men pga att man ser ökade kostnader inom framför allt verksamhet som drifits i enlighet med LOV samt för vårdkostnaden för asylsökande bedöms helårsresultatet till 20 Mkr. Nämnden fattade beslut under maj månad om reformstopp på 45 Mkr vars effekt reflekteras i bedömningen. Sjukvårdsförvaltningarnas helårsprognos 2016 summerar till en sammanlagd budgetavvikelse om -884 Mkr. De enskilt största avvikelserna är personalkostnader och inhyrningar från bemanningsföretag. Prognos för hälsovalet -90 Mkr och för övriga vårdval -30 Mkr.

[Länk till månadssammandrag Hälso- och sjukvårdssektorn](#)

ÖVRIGA FÖRVALTNINGAR

Övriga förvaltningars årsprognos visar totalt sett ett budgetunderskott på 53 Mkr. Regionenservice underskott uppgår till 62,3 Mkr, vilket främst beror på extrabeställningar från sjukvårdsförvaltningar avseende lokalvård. Personalnämnden redovisar överskott med 9,3 Mkr medan övriga förvaltningar inom sektorn har årsprognoser som överensstämmer med fastställd budget.

CENTRAL FINANSIERING

Den centrala finansieringen prognostiserar ett budgetöverskott på 514 Mkr för helåret 2016. Prognosen förbättrad med 123 Mkr jämfört föregående på grund av bättre utfall i det nya läkemedelsavtalet mellan staten och SKL.

Månadssammandrag juni 2016



Koncernstab Ekonomistyrning

Resultaträkning (Mkr)	Bokslut	Bokslut	Förändr%	Ack	
REGIONEN	jun-15	jun-16	16/15	Budget	budget-
				jun-16	avvikelse
Verksamhetens intäkter	3 949	4 005	1,4%	3 601	403
Personalkostnader	-9 539	-10 034	5,2%	-9 805	-230
<i>därav lönekostnader</i>	-6 532	-6 850	4,9%	-6 666	-183
<i>därav pensionskostnader</i>	-847	-880	3,8%	-872	-8
Omkostnader	-10 420	-11 071	6,2%	-10 638	-432
Verksamhetens kostnader	-19 960	-21 105	5,7%	-20 443	-662
Avskrivningar	-634	-649	2,3%	-648	-1
Verksamhetens nettokostnader	-16 645	-17 749	6,6%	-17 489	-260
Skatteintäkter	12 989	13 639	5,0%	13 642	-3
Kommunalekonomisk utjämnin	2 383	2 544	6,8%	2 500	44
Generella statliga bidrag	1 501	1 712	14,0%	1 515	196
Finansiella intäkter	49	26	-47,3%	26	0
Finansiella pensionskostnade	-240	-181	-24,6%	-231	50
Övriga finansiella kostnader	-93	-48	-48,3%	-41	-7
RESULTAT	-56	-58		-77	19
<i>Bruttokostnader</i>	<i>-20 594</i>	<i>-21 754</i>	<i>5,6%</i>	<i>-21 090</i>	<i>-664</i>
<i>Nettokostn exkl jfr störande</i>	<i>16 814</i>	<i>17 750</i>	<i>5,6%</i>	<i>-17 513</i>	<i>35 263</i>
<i>Skatter, statsbidrag o utjämnin</i>	<i>16 873</i>	<i>17 894</i>	<i>6,1%</i>	<i>17 658</i>	<i>237</i>
<i>Finansnetto</i>	<i>-44</i>	<i>-22</i>	<i>-49,3%</i>	<i>-15</i>	<i>-7</i>

Månadssammandrag juni 2016



Koncernstab Ekonomistyrning

Resultat/Prognos per nämnd/förvaltning (Mkr)	Utfall jun-15	Utfall jun-16	Budget jun-16	Budget-avvikelse	Bokslut 2015	Prognos 2016	Budget 2016	Budget-avvikelse	diff mot maj progn
Kultur Skåne	6,4	6,2	0,0	6,2	3,1	0,0	0,0	0,0	0,0
Skånetrafiken	132,6	89,9	-16,2	106,1	22,2	0,0	0,0	0,0	0,0
Regionala utvecklingsnämnden	19,1	9,8	11,6	-1,8	0,0	5,5	0,0	5,5	0,0
Summa Regional utveckling	158,1	105,9	-4,6	110,5	25,3	5,5	0,0	5,5	0,0
Habilitering- och hjälpmedelsnämnden	-	-16,5	0,0	-16,5	0,0	-5,5	0,0	-5,5	4,5
Hälso- och sjukvårdsnämnden	75,7	76,4	0,0	76,4	37,4	20,0	0,0	20,0	0,0
- Skånes Universitetssjukvård	-312,4	-367,2	-127,2	-240,0	-92,3	-430,4	18,8	-449,2	0,8
- Skånevård Kryh	-195,3	-176,8	-52,7	-176,8	-123,5	-196,1	7,9	-204,0	0,0
- Skånevård Sund	-212,9	-154,9	-100,0	-54,9	0,2	-200,0	10,4	-210,4	0,0
- Hälsostaden	-30,5	-19,8	-12,7	-7,1	-23,1	-14,6	0,4	-15,0	0,0
- Medicinsk service	-13,4	52,3	-1,9	54,2	0,0	0,0	0,0	0,0	0,0
Summa vård & hälsa	-688,7	-606,5	-294,5	-364,7	-201,3	-826,7	37,5	-864,1	5,3
Regionservice	36,1	-2,6	44,8	-47,4	22,6	9,5	71,8	-62,3	-12,7
Regionstyrelsen	87,0	37,9	-16,5	54,5	50,3	0,0	0,0	0,0	0,0
Personalnämnden	35,2	36,4	0,0	36,4	10,3	9,3	0,0	9,3	0,0
Södra Regionvårdsnämnden	1,3	0,6	0,0	0,6	0,0	0,0	0,0	0,0	0,0
Patientnämnden	0,3	0,6	0,0	0,6	0,1	0,0	0,0	0,0	0,0
Revisionen	2,8	2,8	0,0	2,8	2,2	0,0	0,0	0,0	0,0
Summa Övrig verksamhet	162,8	75,7	28,2	47,5	85,5	18,8	71,8	-53,0	-12,7
Summa verksamheten	-367,9	-424,9	-270,9	-206,7	-90,5	-802,3	109,3	-911,6	-7,4
Central finansiering	311,5	366,4	91,6	274,8	122,5	756,7	242,7	514,0	122,7
Summa Region Skåne	-56,3	-58,4	-77,0	18,6	31,9	-45,6	352,0	-397,6	115,4