

Månadssammandrag november 2015



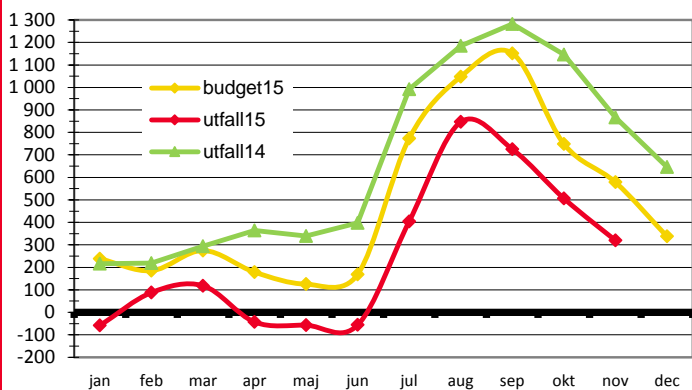
Koncernstab Ekonomistyrning

Sammanfattning

- Resultatet per november är 320 Mkr, vilket är 258 Mkr sämre än budget
- Resultatet exklusive jämförelsestörande poster är 490 Mkr sämre än 2014
- Helårsprognosen visar ett resultat, som är 360 Mkr sämre än budget

- Antalet medarbetare är 1 243 fler än vid samma tidpunkt 2014
- Kostnaderna för inhyrd personal har ökat med 59% jfr 2014
- Resandet i kollektivtrafiken har ökat med 4,3% jfr 2014

Accumulerat resultat och budget (Mkr)

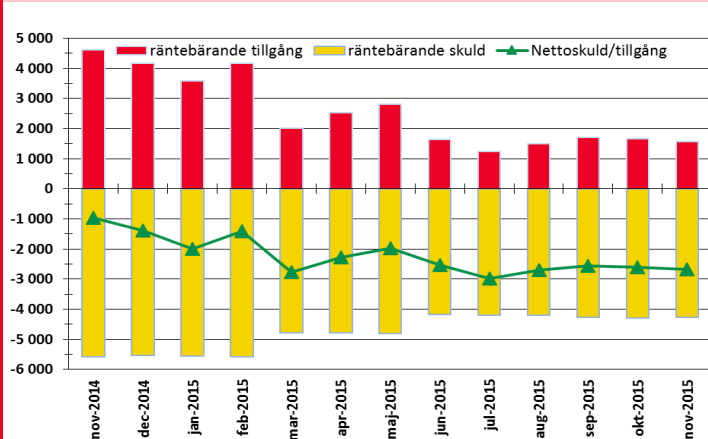


[Länk till resultaträkning november 2015](#)

| Resultat per verksamhetsområde | Utfall 2014 | Utfall 2015 | Budget 2015 | Prognos 2015 |
|------------------------------------|--------------|--------------|--------------|---------------|
| Jan-nov, Mkr | 212,1 | 128,8 | 0,0 | 41,0 |
| Regional utveckling | 212,1 | 128,8 | 0,0 | 41,0 |
| varav Skånetrafiken | 191,9 | 98,6 | 0,0 | 40,0 |
| Vård och hälsa | -57,6 | -6,9 | 37,5 | -217,8 |
| varav Skånevård | -322,3 | -133,6 | 37,5 | -296,2 |
| varav HSN | 264,8 | 126,7 | 0,0 | 78,4 |
| Adm, stöd och service | 15,1 | 199,1 | 21,8 | 72,3 |
| varav Regionservice | 76,4 | 110,2 | 21,8 | 40,3 |
| varav Regionstyrelsen | -66,9 | 73,2 | 0,0 | 25,0 |
| Central Finansiering | 696,4 | -1,1 | 278,4 | 82,3 |
| SUMMA REGION SKÅNE | 866,1 | 319,9 | 337,7 | -22,2 |
| Koncernbolag | 70,4 | 68,0 | 20,5 | 55,0 |
| Koncernjusteringar | -113,5 | 11,2 | 12,3 | 12,3 |
| SUMMA REGION SKÅNE, KONCERN | 823,0 | 399,1 | 370,5 | 45,1 |

[Länk till utfall och prognoser samtliga förvaltningar](#)

Nettoskuld/tillgång (Mkr)



Region Skånes räntebärande nettoskuld uppgår till 2 688 Mkr per den 30 november 2015, vilket är en ökning med 1 303 Mkr sedan årsskiftet. Låneskulden har minskat genom framförallt amorteringar av lån från EIB om 1 000 Mkr, LÖF 787 Mkr samt genom inlösen av leasingavtal från Svensk Exportkredit om 608 Mkr. En del av dessa förfallande lån har ersatts med nyupplåning, bl a i EIB om 400 Mkr samt genom en första emission i Region Skånes nya obligationsprogram (MTN) om 600 Mkr. Låneskulden har därigenom nettoamorteras med 1 288 Mkr. Till och med november har likviditeten minskat med 2 591 Mkr, vilket bland annat beror på ovan nämnd nettoamortering men även att investeringarna förbrukat kapital.

| Kostnadsutvecklingen | Utfall jan-nov 2015 | Utfall r 12 mån 2015 | Budget 2015 | Prognos 2015 |
|------------------------------|---------------------|----------------------|-------------|--------------|
| Nettokostnad Region Skåne | 5,4% | 6,2% | 4,3% | 5,6% |
| "-", exkl jämförelsestörande | 5,4% | 5,8% | 4,6% | 6,0% |
| Bruttokostnad, Region Skåne | 5,7% | 6,2% | 3,7% | 4,8% |
| "-", exkl jämförelsestörande | 6,0% | 6,5% | 4,1% | 5,1% |
| Bruttokostnad, Vård&hälsa | 5,5% | na | 3,0% | 4,1% |
| Bruttokostnad, HSN | 4,5% | 5,1% | 2,8% | 2,7% |
| Bruttokostnad, Skånevård | 5,0% | na | 2,8% | 4,8% |
| Bruttokostnad, Skånetrafiken | 5,8% | 6,4% | 4,9% | 4,9% |
| Bruttokostnad, Regionservice | 1,3% | 1,7% | 3,4% | 2,4% |

Kolumn Budget 2015 är i förhållande till bokslut 2014

Nettokostnadsutvecklingen för november 2015 uppgick till 4,1 procent, jämfört med samma månad 2014. Den ackumulerade kostnadsutvecklingen exklusive jämförelsestörande poster från årets början är 5,4 procent, vilket är något lägre än för motsvarande period 2014 (5,7%).

För läkemedelskostnaderna, som minskade fyra år i rad 2010-2013 vände trenden vid halvårsskiftet i fjol. Under jan-nov 2015 har läkemedelskostnaderna ökat med cirka 300 miljoner kronor eller med drygt 9 procent jämfört med samma period 2014. Kostnadsökningen för läkemedel och löner samt arbetsgivaravgifter står för drygt hälften av den totala bruttokostnadsökningen. Ombudgeringsbeslutet medför att den budgeterade kostnadsutvecklingen har ökat för regionen totalt och i sjukvården, medan den har minskat för bland annat Skånetrafiken. Utrymmet har ökat med en procentenhet totalt för regionen, med 2,5 procentenheter för Skånevårdförvaltningarna medan budgetutrymmet för Skånetrafiken minskat med 2,5 procentenheter.

Slutligt taxeringsutfall 2015, förändring i % jfr med taxutfall 2014

| Lt/Region | skatte- ulag | skatte- kraft | Lt/Region | skatte- ulag | skatte- kraft |
|-----------------|-----------------|------------------|----------------|-----------------|------------------|
| Stockholm | 4,14 | 2,41 | Kalmar | 2,49 | 2,24 |
| Halland | 3,36 | 2,53 | Sörmland | 2,42 | 1,39 |
| Uppsala | 3,32 | 2,22 | Gotland | 2,33 | 2,60 |
| Jönköping | 3,31 | 2,75 | Norrbottn | 2,33 | 1,95 |
| Västra Götaland | 3,19 | 2,26 | Dalarna | 2,31 | 2,04 |
| Östergötland | 2,94 | 1,98 | Jämtland | 2,29 | 2,15 |
| Kronoberg | 2,93 | 2,21 | Blekinge | 2,25 | 2,03 |
| Skåne | 2,88 | 2,04 | Västernorrland | 2,10 | 2,09 |
| Västmanland | 2,80 | 1,80 | Gävleborg | 2,09 | 1,61 |
| Örebro | 2,78 | 1,99 | Värmland | 1,86 | 1,67 |
| Västerbotten | 2,62 | 2,26 | Riket | 3,16 | 2,23 |

Skatteverket redovisade det slutliga taxeringsutfallet 2015, avseende 2014 års inkomster, den 24 november. Skatteunderlagsökningen uppgick till 3,16 % för Riket och 2,88 % för Skåne. Medelskattekraften (skatteunderlag per invånare i förhållande till Riket) sjönk därmed i Skåne med 0,2 %-enheter till 92,4 %. Skattekraften i Skåne har sjunkit från 94,4 % till 92,4 % sedan Regionen bildades 1999. Medelskattekraften har framför allt minskat de senaste 5 åren efter finanskrisen. 2015 års budget för skatteintäkterna byggde på en ökning av skatteunderlaget med 3,5% för 2014 års inkomster och 5,2 % för 2015 års. Enligt SKL:s senaste prognos från oktober bedöms uppräkningsprognosen för 2015 till 4,7 %. Skillnaden mellan de budgeterade skatteunderlagsökningarna 2014-2015 och verkligt utfall/senaste prognos innebär att förväntad budgetavvikelse 2015 för skatteintäkterna uppgår till 271 Mkr. Årets sista prognos från SKL kommer den 18 december och avser då uppräkningsfaktorn för 2015, som ska användas i bokslutet. Budgetavvikelsen på -271 Mkr kan därför bli både större eller mindre.

Månadssammandrag november 2015



Koncernstab Ekonomistyrning

| Antal medarbetare *) | 2015 | 2014 | Förändr | Förändr% |
|----------------------|--------|--------|---------|----------|
| 30-nov | 33 595 | 32 352 | 1 243 | 3,8% |
| 30-sep | 33 372 | 32 180 | 1 192 | 3,7% |
| 30-jun | 34 740 | 33 785 | 955 | 2,8% |
| 30-apr | 33 100 | 32 083 | 1 017 | 3,2% |

*) jämförelsetal är justerade mht verksamhetsförändringar

| Sjukfrånvaro jan-okt dgr/medarb | 2015 | 2014 | Förändr | Förändr% |
|---------------------------------|--------------|--------------|-------------|-------------|
| kvinnor | 18,39 | 17,08 | 1,32 | 7,7% |
| män | 10,21 | 9,08 | 1,13 | 12,5% |
| totalt | 16,76 | 15,52 | 1,24 | 8,0% |

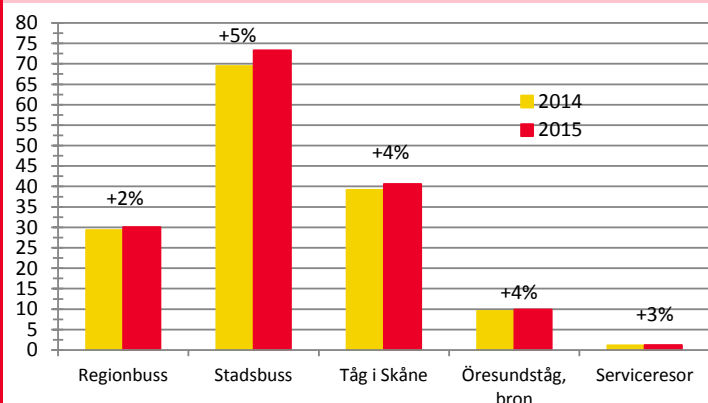
| Kostnad för bemanningsföretag (Mkr) | jan-nov15 | jan-nov14 | Förändr |
|-------------------------------------|--------------|--------------|--------------|
| Skånes universitetssjukvård | 98,2 | 52,9 | 45,2 |
| Skånevård Kryh | 66,0 | 32,5 | 33,4 |
| Skånevård Sund | 111,3 | 82,8 | 28,5 |
| Hälsostaden | 2,5 | 5,8 | -3,2 |
| Övriga förvaltningar | 4,2 | 2,0 | 2,2 |
| SUMMA | 282,2 | 176,0 | 106,2 |

Antalet medarbetare har fortsatt öka jämfört med föregående år. Av ökningen på 1 243 medarbetare står Skånevårdförvaltningarna för en ökning på 967. Andelen sjukfrånvaro av sammanlagd ordinarie arbetstid har ökat från 5,2% 2014 till 5,7% i år. Kostnaden för inhyrd personal har ökat med 59% till och med november jämfört med samma period 2014. Det är en något lägre ökningstakt jämfört med före sommaren. Ökningen har varit högst för personalgruppen sjuksköterskor med 170%. Kostnaden för inhyrda läkare har ökat med 37% medan ökningen för gruppen övrig vårdpersonal uppgick till 14%.

VERKSAMHETERNA

REGIONAL UTVECKLING

Antal resor januari-november (miljoner resor)



Skånetrafiken redovisar drygt 145 miljoner resor under perioden januari-november, vilket innebär en ökning med 4,3% jämfört med samma period 2014. Regionbussresandet ökar mer än vanligt under perioden. Den främsta bidragande orsaken till det är trafiken i Lund som står för ca 1/3 av resandet med regionbuss i Skåne. NKI når låga nivåer under november vilket framför allt är kopplat till den låga punktligheten. Punktligheten är låg främst på tågen men en nedgång syns för samtliga trafikslag. I beslutet om ombudgetering överfördes 115 Mkr från kollektivtrafiken till vården. Trots detta ligger det ekonomiska resultatet klart bättre än ny budget och prognosen för helåret uppgår till 40 Mkr.

Regionala utvecklingsnämndens prognos för helåret är 0 Mkr, efter att regionbidraget minskats med 7 Mkr i ombudgeteringen.

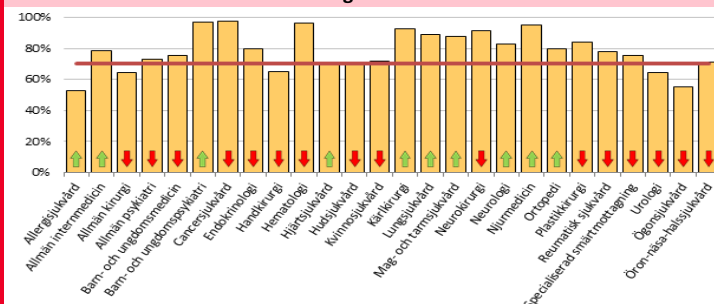
Kultur Skåne redovisar en helårsprognos på 1,0 Mkr bättre än budget.

[Länk till Skånetrafikens kvalitetsrapport november-15](#)

VÅRD & HÄLSA

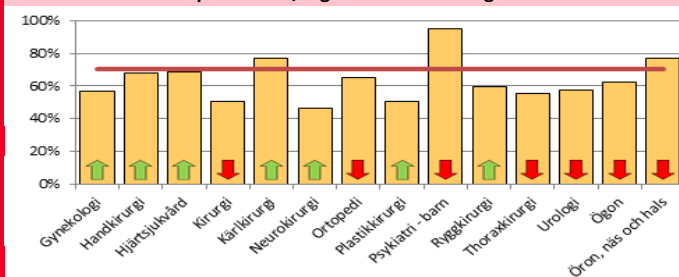
Tillgänglighet

Andel väntande till besök inom 60 dagar



Målvärdet för andelen väntande till besök inom 60 dagar är 70 procent, utfallet per november för Skåne blev 72 % jämfört med 73 % november 2014. Därmed ser man en vikande kurva redan i november trots extramottagningar på förvaltningarna. Inom vårdvalen ögon- och hudsjukvård väljer många patienter att stanna kvar på vissa enheter, detta trots ledig kapacitet på andra enheter.

Andel väntande till operationer/åtgärder inom 60 dagar



Måltalet för andelen väntande till operationer/behandlingar inom 60 dagar är 70 procent, utfallet per november för Skåne blev 63 % jämfört med 71 % 2014. Problem kvarstår med vårdplatser och tillgång till operationssalarna vilket även påverkar den högspecialiserade vården. Även här ser man en vikande kurva redan i november med försämrad tillgänglighet framförallt inom ÖNH, gynekologi, urologi och kirurgi.

[Länk till Vård i rimlig tid](#)

Helårsprognosen för Skånevårdsförvaltningarna, som lämnats i november summerar till -296 Mkr, vilket är oförändrat jämfört med föregående månad.

Hälso- o sjukvårdsnämnden redovisar en årsprognos på 78 Mkr, vilket är 10 Mkr bättre än föregående månad. Den samlade årsprognosen för sektor vård och hälsa uppgår till -218 Mkr, vilket innebär ett underskott i förhållande till budget med 255 Mkr.

[Länk till månadssammandrag Hälso- och sjukvårdssektorn](#)

ÖVRIGA FÖRVALTNINGAR

Övriga förvaltningar visar totalt sett ett budgetöverskott och ett bättre resultat för januari-november 2015 än motsvarande period 2014. **Regionservice** redovisar en årsprognos på 40,3 Mkr, vilket är 18,5 Mkr bättre än budgeterat resultat. **Regionstyrelsen** redovisar ett överskott på 25 Mkr för helåret efter att regionbidraget minskat med 111 Mkr i ombudgeteringen. Personalnämndens regionbidrag minskades med 35,6 Mkr i ombudgeteringen men nämnden redovisar ändå en positiv årsprognos på 5 Mkr. **Revisionens** årsprognos är 2 Mkr bättre än budget medan **Patientnämnden** redovisar en årsprognos som överensstämmer med fastställd budget.

CENTRAL FINANSIERING

Den centrala finansieringen prognostiserar ett budgetunderskott på 196 Mkr för helåret 2015. Prognosen har förbättrats i november med netto 5,9 Mkr, främst beroende på ökade statsbidragsintäkter men lägre skatteintäkter. Intäkterna från skatt, utjämning och bidrag ger ett underskott på 31 Mkr totalt. Större budgetunderskott förväntas för pensionskostnaderna, -80 Mkr, och för arbetsgivaravgifterna, -50 Mkr. Intern räntor och övriga omkostnader står för ett underskott på cirka 90 Mkr medan det externa finansnetto och övriga statsbidrag beräknas ge ett budgetöverskott på cirka 55 Mkr.