

Serviceinriktad verksamhet med hög kvalitet

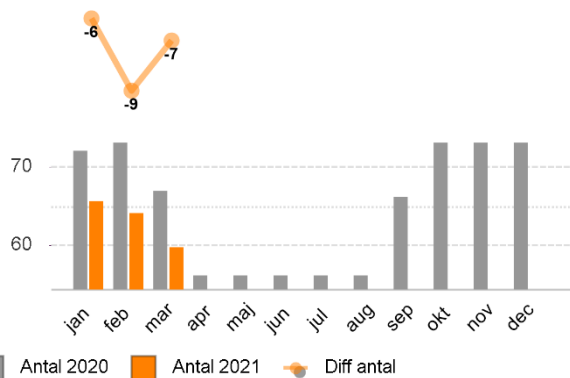
Tillgänglighet - andel väntande inom 90 dgr – antal väntande mer än 90 dagar - återbesök

	Tillgänglighet 90 d 2103	Sen 13 mån	Förändring 2102-2103	Förändring 2003-2103	Väntande > 90 d 2103	Sen 13 mån	Förändring 2102-2103	Förändring 2003-2103
Besök	91,1%		1,1%	1,4%	181		-34	-61
Operation/åtgärd	27,1%		1,0%	-32,0%	2 131		16	1 520

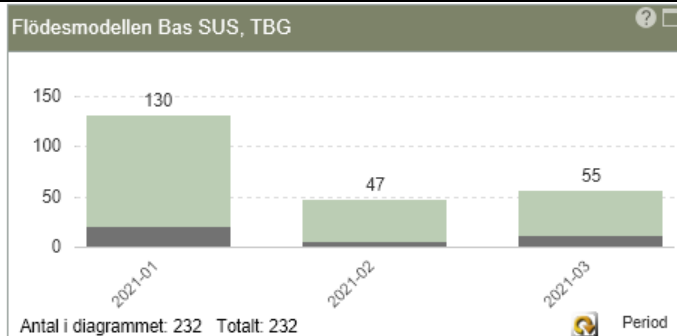
	Inom måldatum 2103	Sen 13 mån	Förändring 2102-2103	Förändring 2003-2103	Över måldatum 2103	Sen 13 mån	Förändring 2102-2103	Förändring 2003-2103
Genomförda återbesök	52,3%		-4,6%	-5,0%	817		206	186

Mål: andel väntande inom 90 dagar >95 %, mål: återbesök inom måldatum >70%

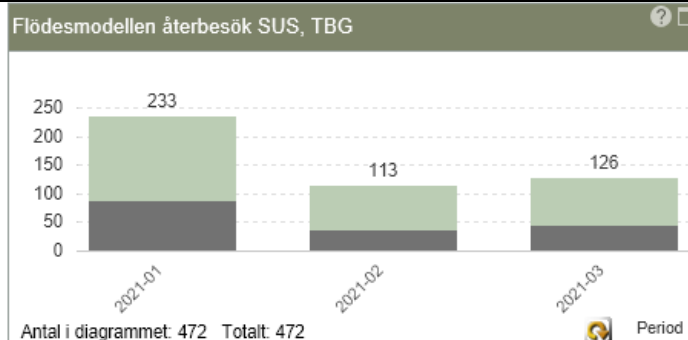
Antal disponibla vårdplatser, kl 12 må-fr

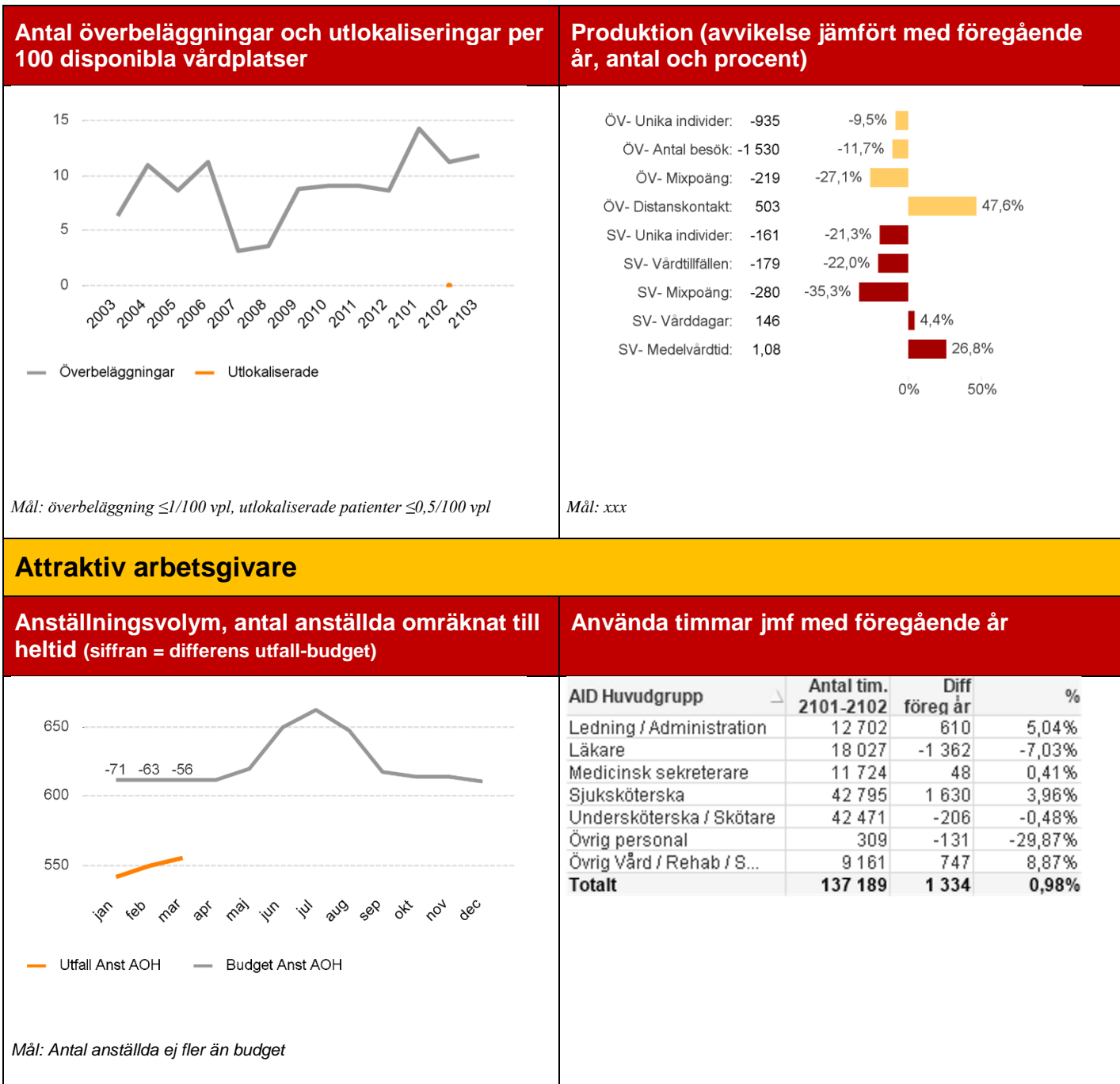


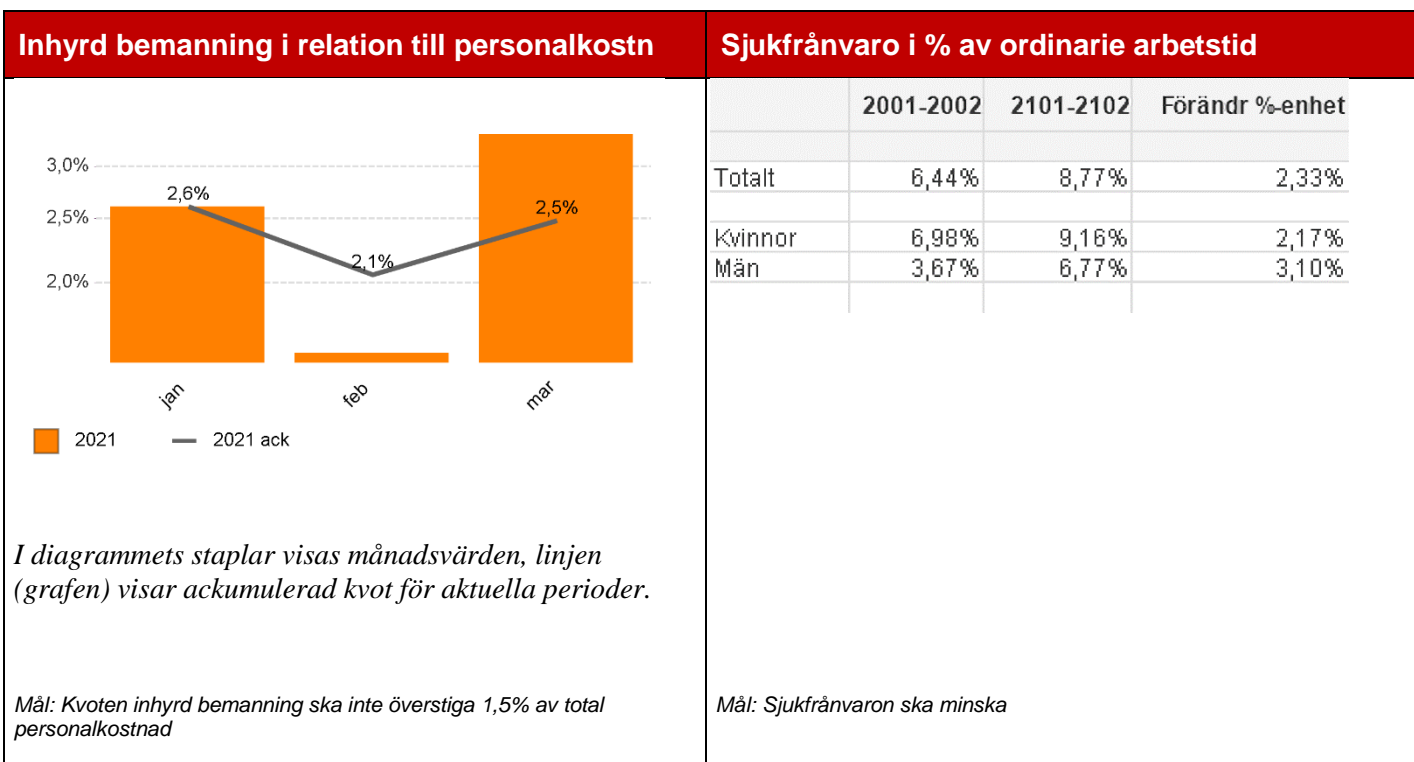
Antal om och avbokade pga covid-19, första besök



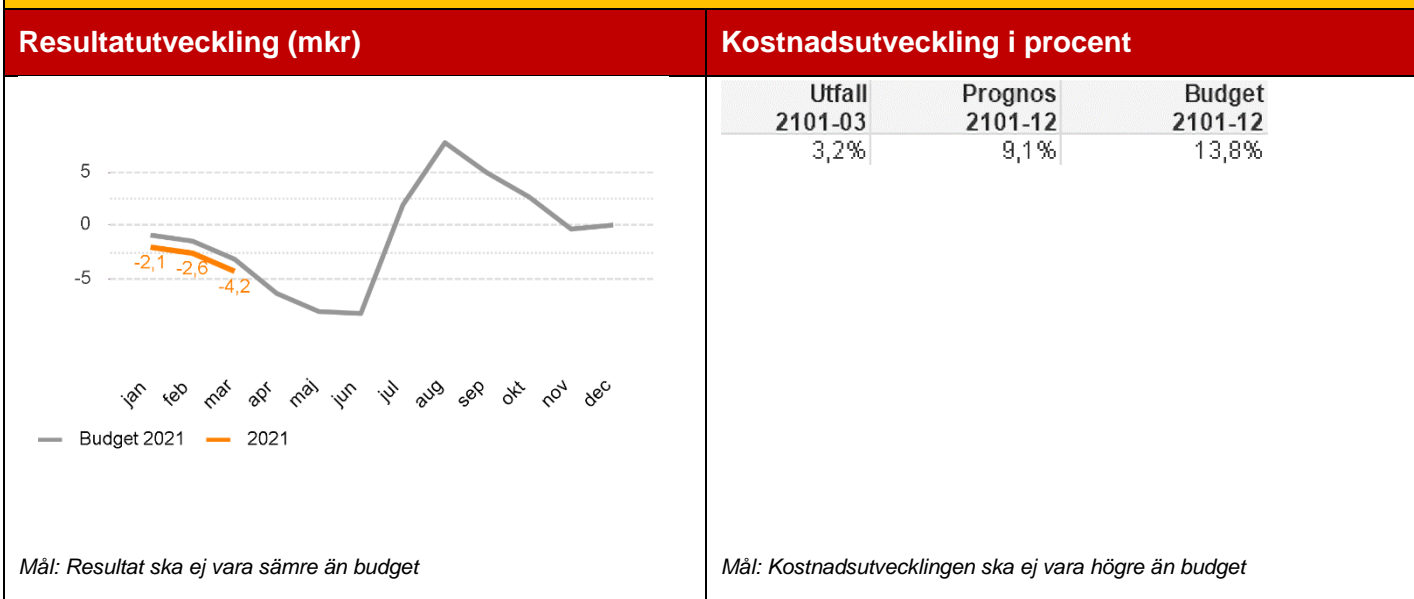
Antal om och avbokade pga covid-19, återbesök







En långsiktigt stark ekonomi



Resultatrapport (mkr) *negativa avvikelser har minustecken*

Resultaträkning motpart 1-3 (mkr)	Utfall 2101-03	Diff 2101-03 Utf-Bud #	Diff 2101-03 Utf-Bud %	Budget 2101-12	Diff 2101-12 Bud-Prog #
Regionbidrag	134,2	0,0	0,0%	536,8	0,0
Patientavgifter	2,4	-0,0	-0,4%	9,6	0,0
Försäljning av verksamhet, varor och tjänster	26,6	-14,2	-34,8%	163,3	-52,2
Övriga intäkter och bidrag inkl statsbidrag	2,5	0,7	41,8%	7,0	1,2
Verksamhetens intäkter	165,7	-13,5	-7,5%	716,6	-51,0
Personalkostnader	-98,6	3,0	-2,9%	-395,9	14,0
Kostnader för inhyrd personal	-5,0	1,0	-16,7%	-24,1	7,0
Köp av verksamhet, material och tjänster	-23,8	9,2	-28,0%	-130,4	6,4
Läkemedel	-12,6	1,5	-10,5%	-55,9	1,3
Övriga kostnader och bidrag	-28,5	-2,8	11,1%	-102,6	0,3
Verksamhetens kostnader	-168,6	11,9	-6,6%	-709,0	29,0
Kapitalkostnad	-1,4	0,5	-26,9%	-7,6	0,0
Resultat	-4,2	-1,1		0,0	-22,0

Mål: Resultat ska ej vara sämre än budget

Sammanfattande analys av utveckling

Serviceinriktad verksamhet

Tillgänglighet

- **Antal väntande nybesök läkare >90 dagar. 181 (91% inom 90 dagar)**

Ligger på samma nivå som före pandemin. Gjorda och pågående åtgärder och faktorer som påverkar siffrorna: Produktionsplanering (inklusive schemaplanering), översyn aktuella väntelistor, lägre remissinflöde under pandemin.

- **Antal väntande operation/åtgärd >90 dagar. 2 131 (27% inom 90 dagar)**

Kraftig försämring under pandemin. Pandemin har tvingat fram lösningar som minskar operationskapaciteten helt eller delvis. Utlåning av personal till covid-vård både i Trelleborg och på SUS. Övertagande av nya patientgrupper till ortopedavdelning som inte väntar på operation i Trelleborg. Omprioritering (utifrån medicinsk prioritering) av patientgrupper som skall opereras i Trelleborg. Anestesienheten var fullbemannad i november, under våren blir vakansgraden 50% för anestesijuksköterskorna. Utveckling kan komma att försvåra en snabb återgång till full kapacitet efter pandemin.

- **Antal återbesök efter måldatum. 817 (52% inom måldatum)**

Viss försämring under pandemin. Läkarschemat är komplext, där få individer per specialitet skapar sårbarhet. Gjorda och pågående åtgärder: Långsiktigt arbete med produktionsplanering (inklusive schemaplanering), kompetensplanering samt med att utveckla användandet av distanskontakter och 1177 för att öka resurseffektiviteten.

- **Samordning**

Antalet samordnade behandlingar (läs: operation/åtgärd) för patienter har ökat med 250% (jan-mar 2021 jmf med 2019). Tre av fyra samordnade patienter avser ortopedi. Se ovanstående punkt "Antal väntande operation/åtgärd".

- **Antalet disponibla vårdplatser**

Förändringarna i ovanstående diagram återspeglar inte faktiska förändringar i klinisk verksamhet. När operationsverksamheten är normalt fungerande skall antalet disponibla vårdplatser vara ca 12-13, inte de 24-26 som är medräknade jan-mar 2020. Under jan-feb 2021 var dock antalet vårdplatser 17-19, då avdelningen avlastade ortopedien SUS (som vårdade covid-patienter) med patienter som normalt sätt annars hade varit på SUS.

- **Antal överbeläggningar och utlokaliseringar per 100 disponibla vårdplatser**

Enstaka överbeläggningar förekommer. Ortopedavdelning 21 har under januari-mars haft fler överbeläggningar, då nya patientgrupper från SUS tagits emot som en pandemiåtgärd.

- **Produktion (avvikelse jämfört med föregående år, antal och procent)**

- Öppenvård. Antal besök exklusive vårdval har minskat med 2 375 (-15%) jmf med samma period 2020. Minskningen i jan-feb är kopplad till 2:a vågen av pandemin. Sedan får vi en spegelvänd effekt från och med mars när 1:a vågen av pandemin 2020 minskade verksamheten mer än mars 2021.
- Slutenvård. Antalet vård dagar har ökat +4%. Antal utskrivningar minskat med (-22%). Det beror på att antalet vårdplatser utökats för att avlasta SUS med vårdplatser för icke covidsjuka patienter, samtidigt som antalet operationer kraftigt minskat (patienter med betydligt kortare vårdtider). Operationspersonal har istället lånats ut till SUS covid-vård och bemannat extra vårdplatser i Trelleborg.
- Operation. Se ovanstående punkt "Antal väntande operation/åtgärd". Antalet inläggningar och besök med operation/åtgärd exklusive vårdval har minskat med 58% under jan-mar. (-73% i jan, -70% i feb, -19% i mar).

Attraktiv arbetsgivare

Anställningsvolym

Budgeterad anställningsvolym är anpassad till utökad uppdragsuppdrag. På grund av pandemin har operationsverksamheten istället kraftigt reducerats och planerad utökning får påbörjas när tillfälle ges. Detta är i sin tur beroende av regionala/förvaltningsövergripande beslut kopplat till pandeminhanteringen/normaliseringsprocessen.

Arbetade timmar jmf med föregående år

Antalet arbetade timmar är ungefär oförändrat jmf med 2020.

Inhyrd bemanning i relation till personalkostnad

Inhyrd bemanning minskar jmf med 2020. Det beror på att avtalet om garantibemanning avseende sjuksköterskor var gällande under jan-sep 2020. Inhyrning av sjuksköterskor är väsentligen mindre 2021. Inhyringsbehov av läkare avser framförallt vårdvalen och varierar över tid.

Sjukfrånvaro i % av ordinarie arbetstid

Markant ökning korrelerat till intensiteten i pandemi. Från 2,1 (genomsnittligt antal sjukdagar/anställd) när pandemin har lägre intensitet till ca 3,0 dec-jan när pandemin ökar i intensitet.

Långsiktigt stark ekonomi

Resultatutveckling med prognos

Budgetavvikelse per mars (kostnadsutveckling jmf med 2020 i %). -1,1 Mkr (+3,2%).

Fyra viktiga ekonomiska områden som påtagligt påverkar utfall/prognos 2021. Helårsprognos i parates.

- Pandemin (covid-19). Bedömda merkostnader i utfallet jan-mar -10,7 Mkr (-20,0 Mkr). Dessa merkostnader har uppkommit på grund av extra vårdplatser för SUS-patienter (avlastning när SUS haft covidvård), bemanning tält akutmottagning, personalprovtagning, smittspårning och vaccinationsmottagning. Dessutom har Lasarettet fått kostnader för materialinköp (skyddsmaterial), fastighetsåtgärder och servicevårdar mm. Beslut/information om eventuella statsbidrag för ekonomisk kompensation finns inte i nuläget och är inte medräknade i prognosen.

Utöver ovanstående merkostnader har pandemin påverkat verksamheterna genom uteblivna kostnader för färre operationer och uteblivna intäkter för såld vård. Utfall jan-mar +7,0 Mkr (+8,0 Mkr).

- Samordningsansvar. I bokföringen per mars är kostnaden -1,3 Mkr (-10,0 Mkr).

Uppbokning i mars speglar fakturerad kostnad till HSN under perioden. Finns svårigheter i att bedöma rimligheten i detta belopp, vilket gör helårsprognosen är svårbedömd. Utgår beräkningen från antalet samordnade patienter bör kostnaden bli väsentligen högre. Prognosen förbättras successivt när system för analys är tillgängliga. Osäkerheten i prognosen uppgår till tvåsiffriga miljonbelopp enligt ekonomens bedömning.

- Utökade operationsuppdrag. Utbetalda intäkter från HSN per mars: +6,0 Mkr (0 Mkr).

Det utökade uppdraget definieras som 1 300 operationer fler än 2019 och innebär 72,3 Mkr i utökad budget för både intäkter och kostnader 2021.

Under januari-mars har förutsättningarna (läs på grund av pandemiåtgärder) saknats för att påbörja detta uppdrag. Förhoppningsvis kan operationsverksamheten återgå till sin plan från och med maj. Prognosen bygger på detta antagande och att 1/3 av uppdragsökning (24,1 Mkr) påverkar intäkter och kostnader 2021. Prognostiserad resultatpåverkan är 0.

Helårsprognos -22,0 Mkr.

Varav pandemin (covid-19) -12,0 Mkr och kostnadsansvar samordning -10,0 Mkr.