

Serviceinriktad verksamhet med hög kvalitet

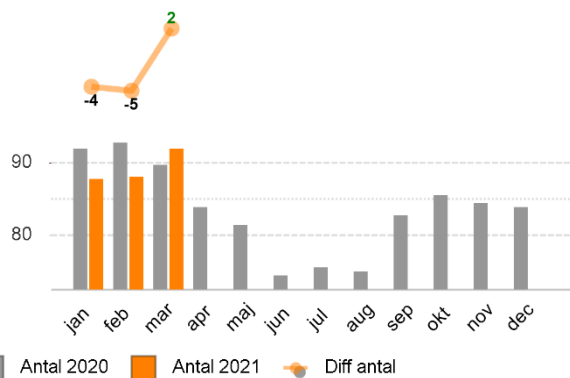
Tillgänglighet - andel väntande inom 90 dgr – antal väntande mer än 90 dagar - återbesök

	Tillgänglighet 90 d 2103	Sen 13 mån	Förändring 2102-2103	Förändring 2003-2103	Väntande > 90 d 2103	Sen 13 mån	Förändring 2102-2103	Förändring 2003-2103
Besök	80,2%		1,7%	-13,1%	349		-27	239
Operation/åtgärd	48,4%		6,2%	-36,9%	332		-41	233

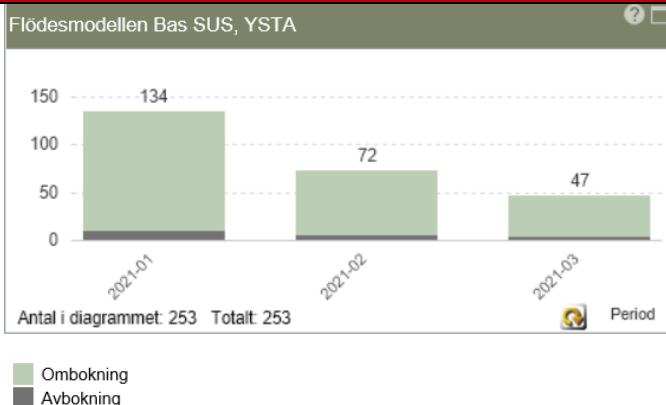
	Inom måldatum 2103	Sen 13 mån	Förändring 2102-2103	Förändring 2003-2103	Över måldatum 2103	Sen 13 mån	Förändring 2102-2103	Förändring 2003-2103
Genomförda återbesök	54,7%		-4,1%	-12,6%	722		239	252

Mål: andel väntande inom 90 dagar >95 %, mål: återbesök inom måldatum >70%

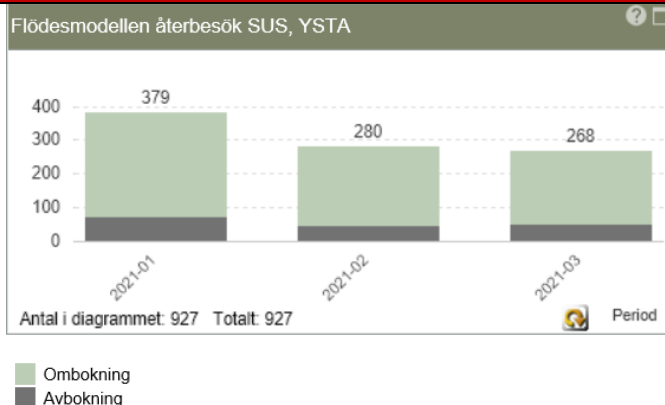
Antal disponibla vårdplatser, kl 12 må-fr

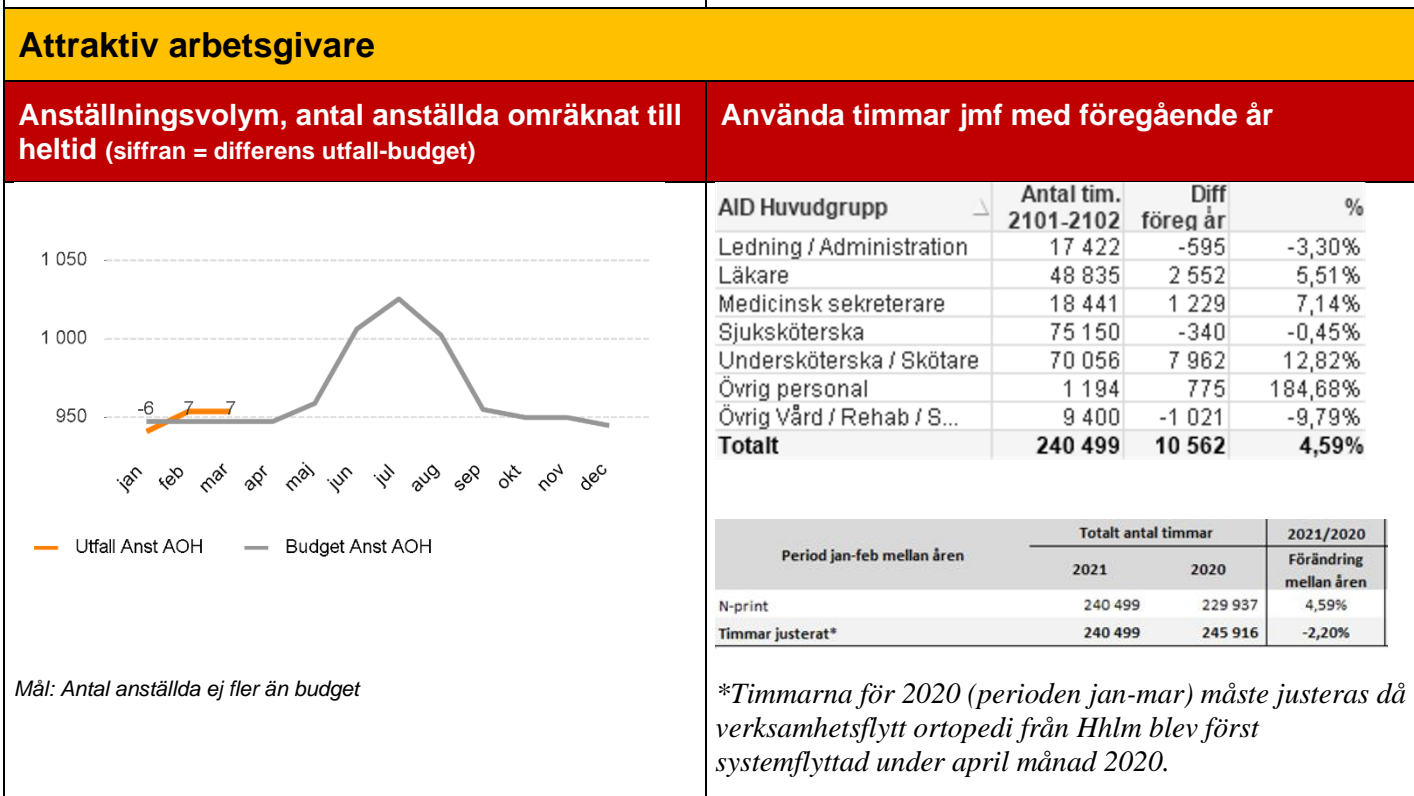
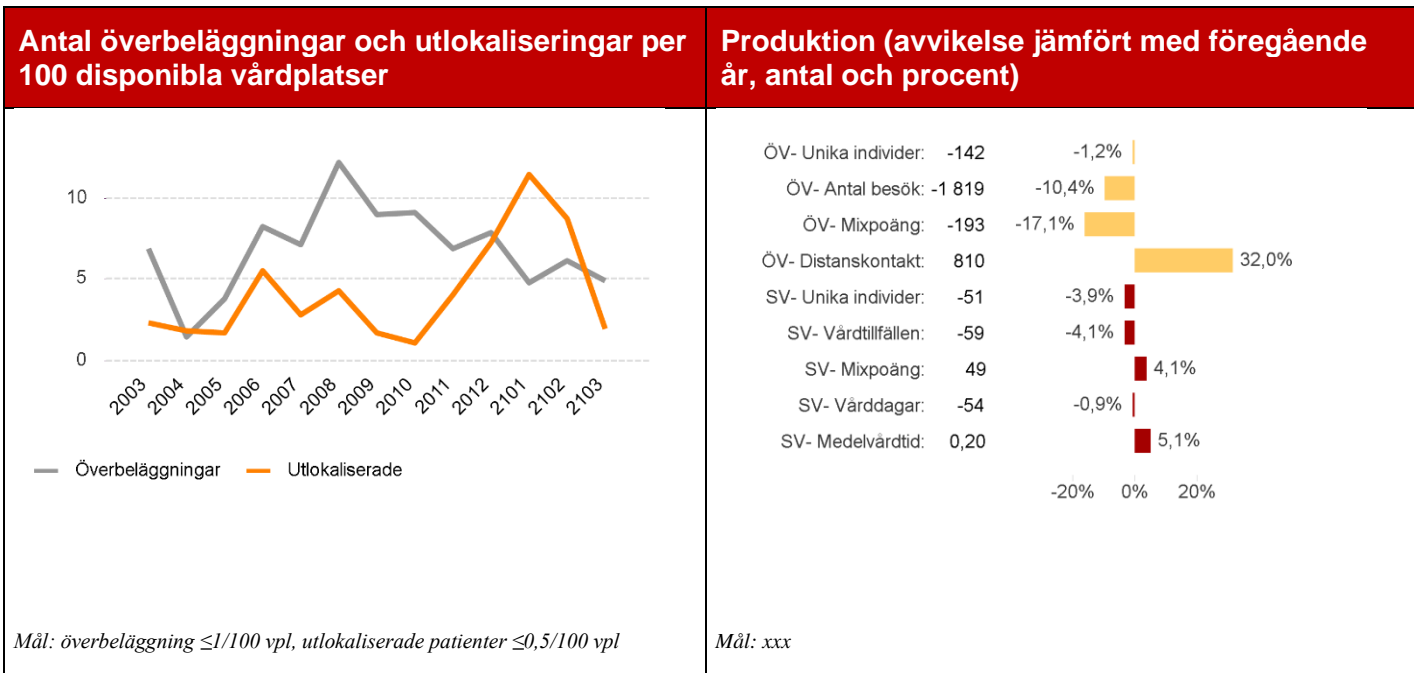


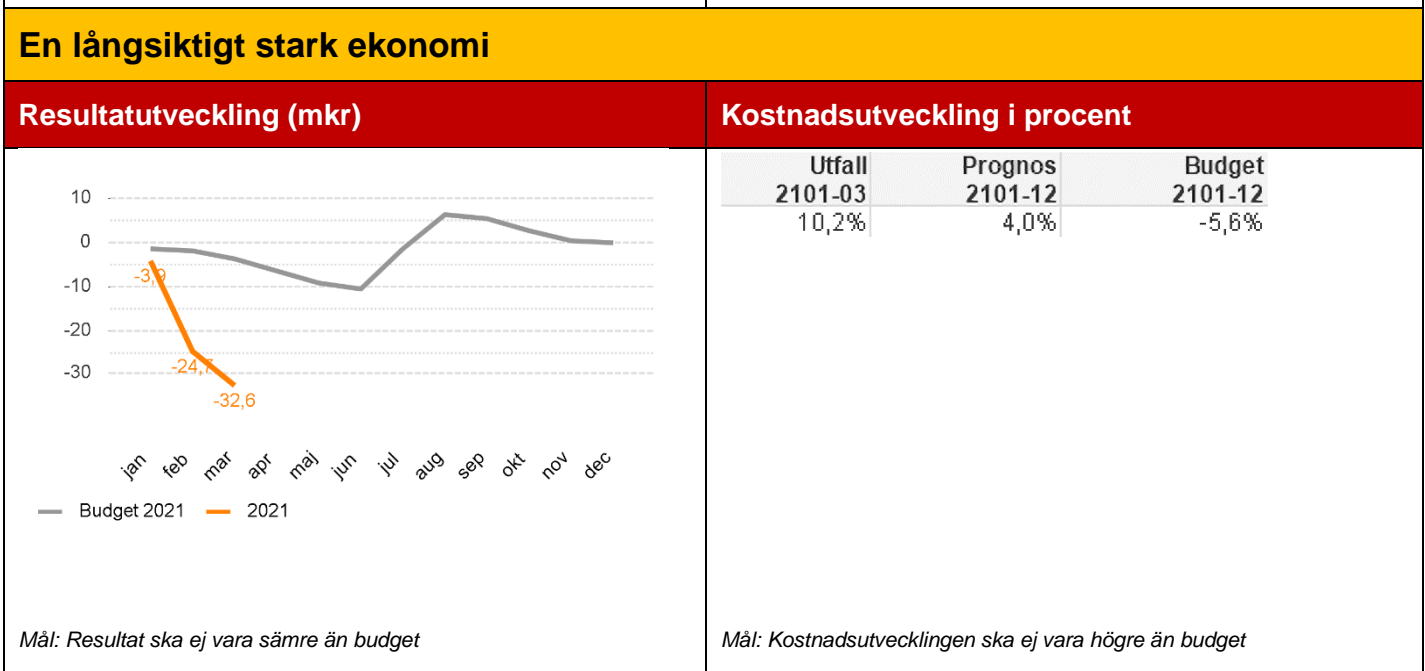
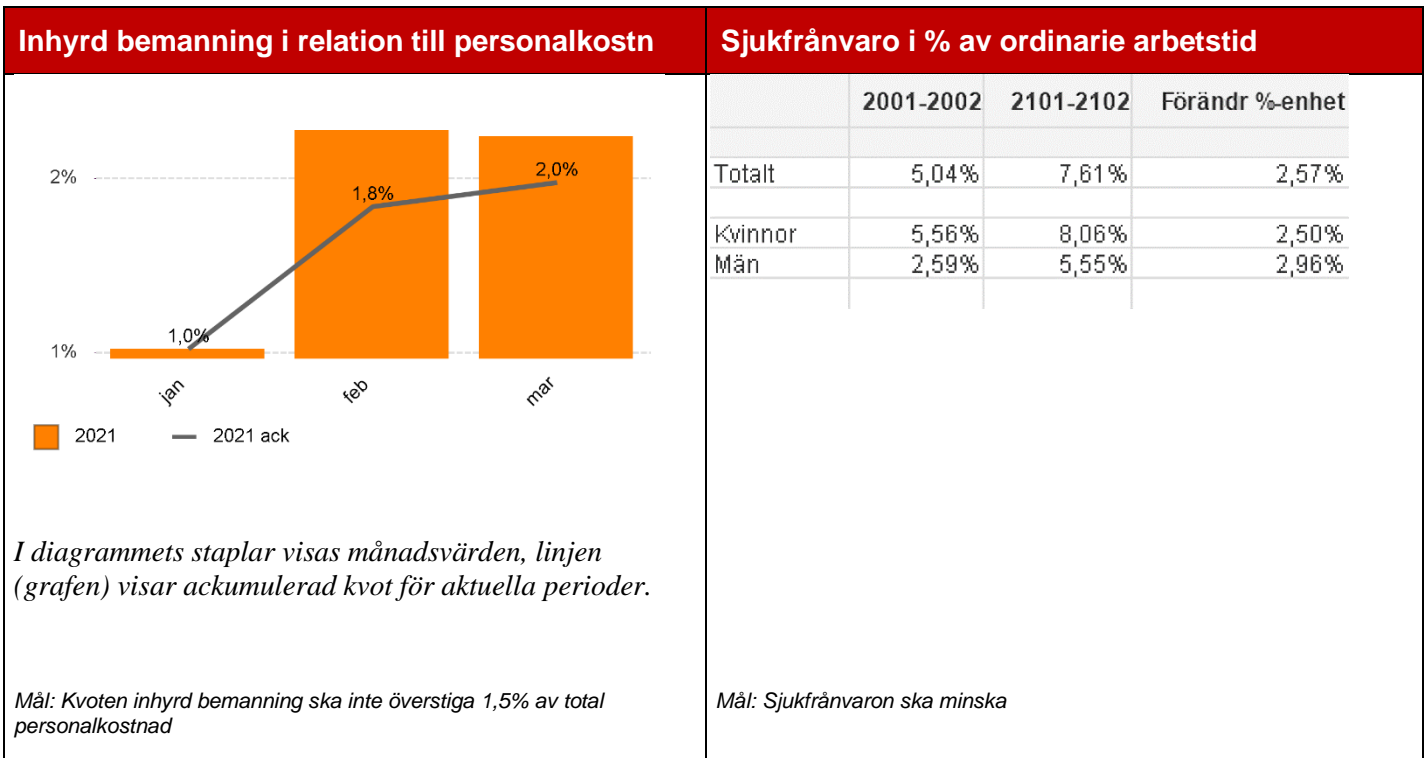
Antal om och avbokade pga covid-19, första besök



Antal om och avbokade pga covid-19, återbesök







Resultatrapport (mkr) *negativa avvikelser har minustecken*

Resultaträkning motpart 1-3 (mkr)	Utfall 2101-03	Diff 2101-03 Utf-Bud #	Diff 2101-03 Utf-Bud %	Budget 2101-12	Diff 2101-12 Bud-Prog #
Regionbidrag	232,1	0,0	0,0%	928,4	0,0
Patientavgifter	3,5	-0,2	-4,7%	14,9	-0,2
Försäljning av verksamhet, varor och tjänster	29,4	4,6	18,7%	101,3	15,0
Övriga intäkter och bidrag inkl statsbidrag	5,8	-1,7	-22,3%	30,0	3,1
Verksamhetens intäkter	270,9	2,8	1,0%	1 074,5	18,0
Personalkostnader	-185,4	-5,0	2,8%	-710,6	-15,3
Kostnader för inhyrd personal	-4,4	-2,4	118,4%	-8,1	-3,4
Köp av verksamhet, material och tjänster	-46,9	-1,9	4,2%	-178,7	-3,8
Läkemedel	-25,2	1,7	-6,5%	-107,9	1,4
Övriga kostnader och bidrag	-39,6	-24,3	158,8%	-61,2	-87,7
Verksamhetens kostnader	-301,5	-31,8	11,8%	-1 066,6	-108,8
Kapitalkostnad	-1,9	0,0	-2,1%	-7,9	-0,0
Resultat	-32,6	-29,0		0,0	-90,8

Mål: Resultat ska ej vara sämre än budget

Sammanfattande analys av utveckling

Tillgänglighet

Lasarettet i Ystad har fullt ut följt RD-besluten 2020:

2020-03-19 RD-beslut om generell återhållsamhet för all elektiv vård

2020-11-11 RD-beslut om inställd elektiv vård

Produktionsnerdragning och omställning till att bemanna covid-vård både på Lasarettet i Ystad och på Sus har påverkat väntelistan, som trots ett lägre remissinflöde nu innehåller fler väntande mer än 90 dagar. Urologin, som utgör den verksamhet där antalet väntande över 90 dagar ökat mest, har varit undermannade på läkarsidan under 2020 och försämrats något ytterligare under 2021.

Utifrån vårdgarantin har drygt 50 patienter samordnats till annan vårdgivare för ett första besök och 40 patienter till operation. Flertalet patienter har ombokat sitt besök pga. covid, samtidigt har lasarettet många patienter som aktivt väljer att stå kvar på väntelistan trots lång väntetid.

Totalt har 27 patienter väntat på operation mer än 365 dagar, vilka omfattar väntetid till steriliseringar och benigna ÖNH-operationer. De medicinskt prioriterade patienterna har fått sin vård och samtliga cancerpatienter har opererats i rätt tid.

Produktionen under mars månad var något mer normaliserad, antal väntande mer än 90 dagar minskar och tillgängligheten ökar jämfört föregående månad.

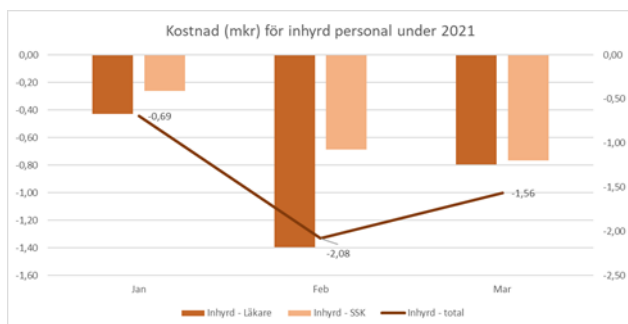
Vårdproduktion

Under årets första tre månader har pandemin påverkat vårdproduktionen. Öppenvården är lägre jämfört med föregående år men där distanskontakterna ökar till följd av pandemin. Det elektiva operationsinflödet visar ett markant trendbrott i mars och det elektiva inflödet är då för första gången sedan pandemin startade på en normal nivå. Inom slutenvård är det marginella skillnader i antal vårdkontakter men där vårdtyngden är högre och längre medelvårdtid som är en effekt av mer sjuka patienter till följd av covid-19.

Personal

Inhyrd personal

Kostnaden för inhyrd personal uppgick 2020 till +2,8 % av den totala personalkostnaden. Under de inledande månaderna under 2021 är nivån något bättre än helårsnivån i fjol men något sämre jämfört med samma period 2020. Den ackumulerade nivån 2021 ligger på 2,0 % där nivån är högre för läarkostnaden (total kostnad mars ackumulerat +2,6 Mkr) och lägre nivå för sjuksköterskor (total kostnad mars ackumulerat +1,7 Mkr). Trots en positiv utveckling mellan åren överstiger den inhyrda personalkostnaden det regionala målet (+1,5 % av den totala personalkostnaden) även under inledande månader av 2021. Delar av den inhyrda personalen kan relateras till den ökade beredskapen under pandemin.



Antal timmar mellan åren

Under perioden jan-feb har antal använda timmar i verksamheten varit i stort sett konstant mellan åren. Den ökning som visas i månadsrapporten måste korrigeras då verksamhetsflytten av ortopedin från Hässleholm 2020 blev korrekt flyttat i systemet först under april 2020. Efter justering av timmarna visar bilden en marginell negativ utveckling mellan åren. Under samma period har antal timmar kopplat till inhyrd personal reducerats, vilket visar att antal timmar totalt sett inte har ökat mellan åren. För 2021 innefattas även använda timmar kopplat till pandemin.

Period jan-feb mellan åren	Totalt antal timmar			2021/2020	2021/2019		
	2019	2020	2021	Förändring mellan åren	Förändring mellan åren	Timmar	AOH Använda
N-print		229 937	240 499	4,59%			
Timmar justerat*	243 926	245 916	244 956	-0,39%	0,42%	1 030	3,2

Inkl samtliga justeringar (verksamhetsflyttar, eftersläpningar systemregistreringar, omräknat timmar för inhyrd personal)

Sjukfrånvaron

Sjukfrånvaron ökar från senhöst 2020 och framåt och påvisar en högre andel sjuka medarbetare än för tidigare del av 2020. Det är främst korttidsfrånvaron som ökar vilket dels kan förklaras av medarbetarnas följsamhet till att följa rådande restriktioner och stanna hemma vid förkylningssymtom, men också utifrån att fler medarbetare har insjuknat i covid-19 mellan jämförelseperioderna. En annan faktor som nu är mer påtaglig är medarbetarnas behov av återhämtning vilket också påverkar sjukfrånvaron negativt.

Ekonomi

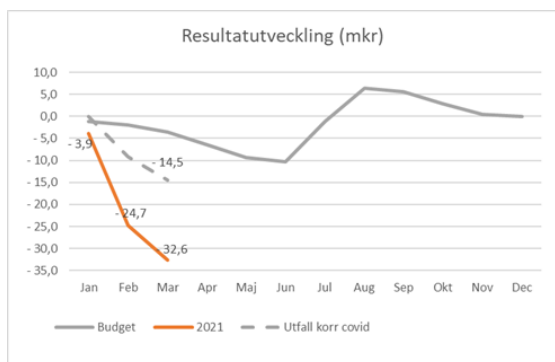
Verksamhetsåret 2020 och ekonomiskt ingångsläge för 2021

Lasarettets årsresultat slutade med en negativ budgetavvikelse på -49,5 Mkr efter att statlig ersättning kopplat till covid-19 redovisades i det ekonomiska utfallet. Det statliga stödet uppgick till +54,7 Mkr för 2020. Under 2020 påverkades både intäkterna som kostnaderna av pandemin. Budgetavvikelsen på kostnadssidan inklusive covid-kostnader uppgick till -101,2 Mkr vid årets slut. Utmaningen inför 2021 uppskattades vid årets ingång till drygt -80 Mkr.

Utfall ackumulerat mars 2021 jämfört med budgeterad nivå

Under de tre första månaderna har lasarettet påverkats av pandemin i stor utsträckning genom högre kostnader. Jämförelsen mellan den budgeterade nivån, som utgår från en normal verksamhetsnivå utan högre beredskap för pandemin, ger en budgetavvikelse efter tre månader på -29,0 Mkr.

På intäktsidan påverkas de högre intäkterna jämfört med budgeterad nivå av framför allt två stora poster; ersättning kopplat till tillgänglighets-satsning (+1,4 Mkr) och högre ersättning för cancermedel (+1,1 Mkr), båda ersättningarna från hälso- och sjukvårdsnämnden.



Utfall ackumulerat mars 2021 jämfört med föregående år

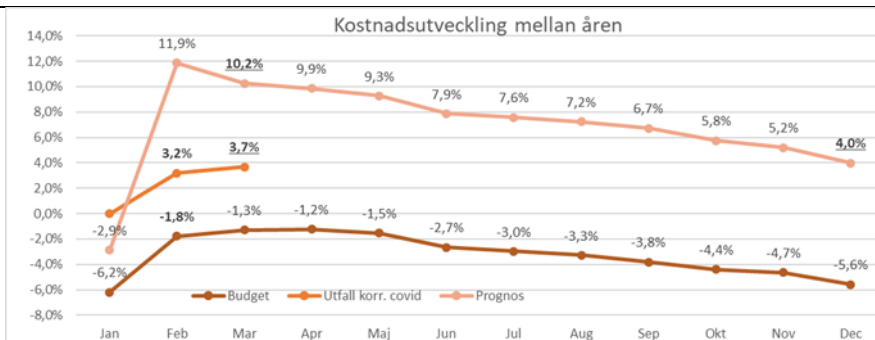
Under 2020 års första kvartal hade pandemin precis inlett och påverkade därmed inte det ekonomiska utfallet i lika stor utsträckning. För samma period innevarande år är effekterna av pandemin påtagliga och kostnadsutvecklingen påverkas givetvis därmed i stor utsträckning.

Noterbart är att den största posten och effekten på kostnadsutvecklingen utgörs av covid-kostnader vilka till viss del utgörs av ordinarie bemanning som omdisponeras till covidberedskap.

Kostnadsutveckling

Kostnadsutvecklingen mellan åren är på hela +10,2% (-28,2 Mkr) men där givetvis pandemin är en stor påverkande faktor. Under föregående års första tre månader var pandemins påverkan på kostnadsnivån marginell medan årets första tre månaderna har påverkats påtagligt, likaså kostnadsnivån. Den höga kostnadsutvecklingen kan brytas ner på följande poster.

Påverkande poster på kostnadsutvecklingen	Mkr
Servicenämnder	-2,1
Personal - löneuppräknings	-4,2
Nya uppdrag (ortopedi steg 1)	-1,4
Övriga poster	-2,4
Covid-effekter	-18,1
Summa av påverkande poster	-28,2



En justerad kostnadsutveckling där covid-effekterna (-18,1 Mkr) exkluderas är +3,7 % mellan åren.

Prognos

Helårsprognos på -90,8 Mkr har sin utgångspunkt i den definierad utmaning som fanns inför året på drygt -80 Mkr. På grund av pandemin ligger kostnadsnivån under de första tre månaderna högre än budget och budgetavvikelsen i mars ackumulerat uppgår till -8,8 Mkr. Vilken påverkan pandemin får under resterande 2021 är svårt att förutsäga men effekterna uppskattas till ytterligare -9,1 Mkr med beräknade kostnader fram t o m september. En mindre justering av övriga poster på totalt -1,0 Mkr finns också i prognosen.

Helårsprognos 2021 är med en kostnadsutveckling mellan åren på +4,0% som motsvarar drygt -45 Mkr. Poster som avser ökningen är löneuppräknings mellan åren (-17 Mkr), läkemedel (-8,5 Mkr), kostnadsökningar från servicenämnderna (-12 Mkr) samt övriga poster (-8 Mkr) som avser till stor del covid-beredskap.

Prognos	Mkr
Definierad utmaning 2021	-80,7
Budgetavvikelse mars ack (uteslutande covid-relaterat)	-8,8
Covid-kostnader uppskattning period apr-sep	-9,1
Övriga poster	-1,0
Åtgärdsplan 2021	8,8
Helårsprognos 2021	-90,8

I övriga poster (-1 Mkr) finns ett flertal mindre poster varav i en återfinns kostnad för samordningspatienter som hitintills (mars ack) uppgår till drygt -350 tkr och helårseffekt kvarvarande månader estimeras till -1,2 Mkr.

För 2021 har kostnadsreducerande åtgärder identifierats inom tre huvudområden:

- Bibehålla antal vårdplatser med ökad volym
- Effektivare resursutnyttjande
- Bemanning

Totalt sett är det åtgärder som har en potentiell effekt på +8,8 Mkr för att förbättra resultatet under 2021 och finns inkluderat i helårsprognosen (-90,8 Mkr) för 2021.