

Serviceinriktad verksamhet med hög kvalitet

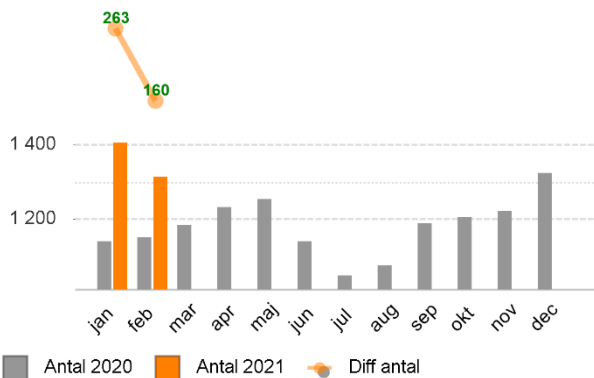
Tillgänglighet - andel väntande inom 90 dgr – antal väntande mer än 90 dagar - återbesök

	Tillgänglighet 90 d 2102	Sen 13 mån	Förändring 2101-2102	Förändring 2002-2102	Väntande > 90 d 2102	Sen 13 mån	Förändring 2101-2102	Förändring 2002-2102
Besök	62,8%		-0,5%	-12,9%	8 410		75	3 297
Operation/åtgärd	37,4%		-3,3%	-17,7%	5 280		404	2 314

	Inom måldatum 2102	Sen 13 mån	Förändring 2101-2102	Förändring 2002-2102	Över måldatum 2102	Sen 13 mån	Förändring 2101-2102	Förändring 2002-2102
Genomförda återbesök	63,4%		-1,2%	2,7%	5 098		691	-3 191

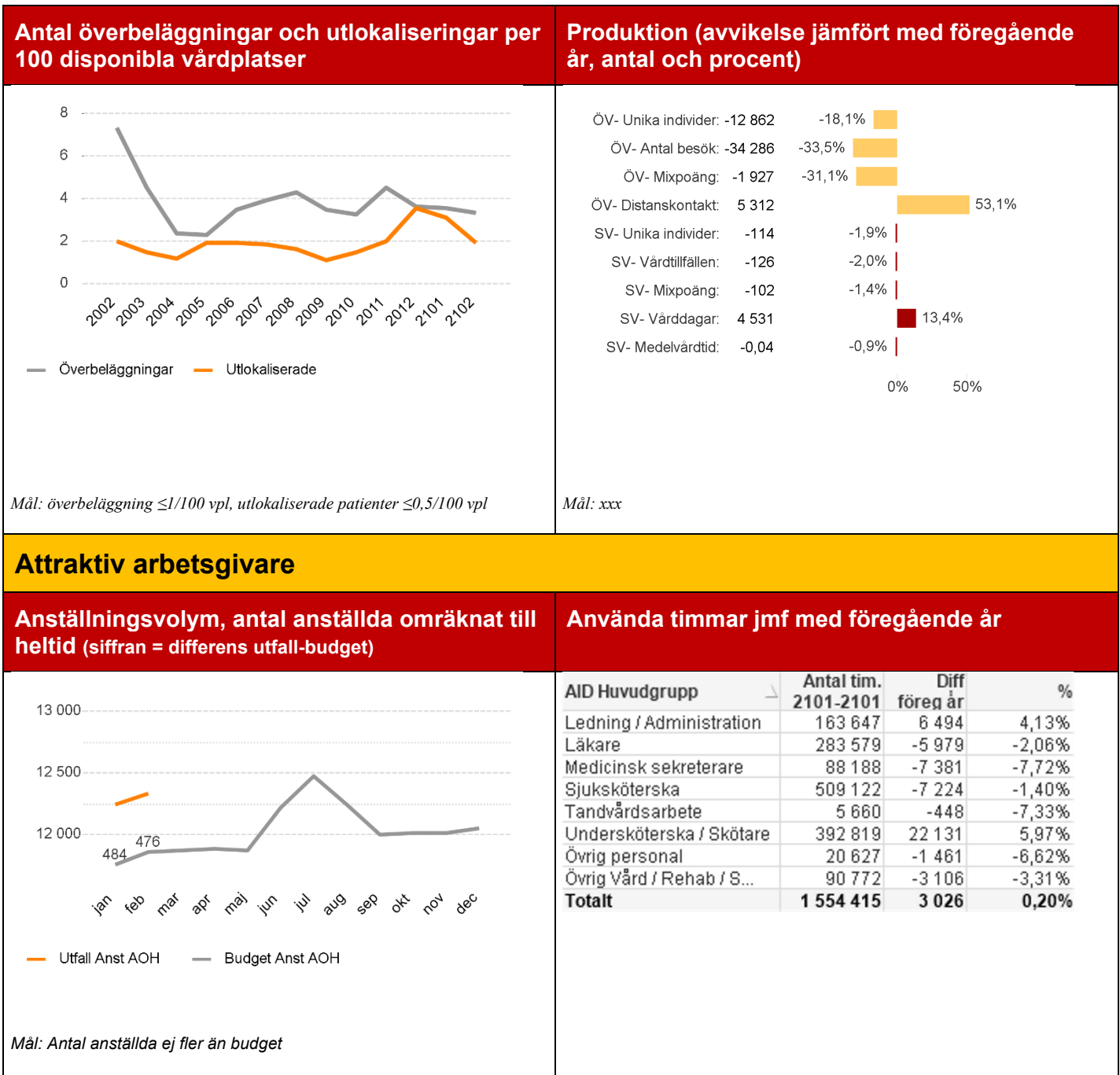
Mål: andel väntande inom 90 dagar >95 %, mål: återbesök inom måldatum >70%

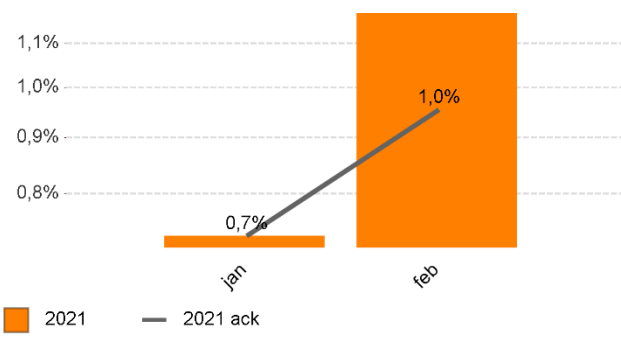
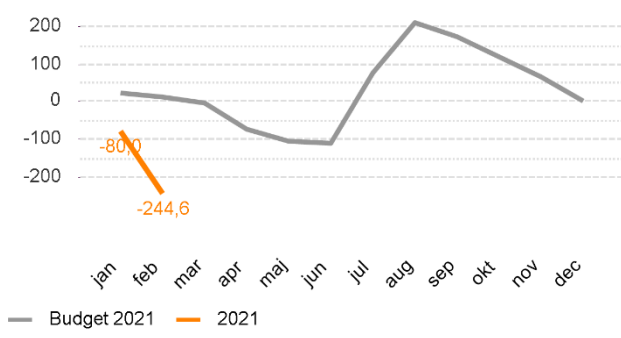
Antal disponibla vårdplatser, kl 12 må-fr



Antal om och avbokade pga covid-19, första besök

Antal om och avbokade pga covid-19, återbesök



Inhyrd bemanning i relation till personalkostn	Sjukfrånvaro i % av ordinarie arbetstid																
 <p>I diagrammets staplar visas månadsvärden, linjen (grafen) visar ackumulerad kvot för aktuella perioder.</p> <p>Mål: Kvoten inhyrd bemanning ska inte överstiga 1,5% av total personalkostnad</p>	<table border="1"> <thead> <tr> <th></th> <th>2001-2001</th> <th>2101-2101</th> <th>Förändr %-enhet</th> </tr> </thead> <tbody> <tr> <td>Totalt</td> <td>5,59%</td> <td>7,84%</td> <td>2,25%</td> </tr> <tr> <td>Kvinnor</td> <td>6,19%</td> <td>8,67%</td> <td>2,48%</td> </tr> <tr> <td>Män</td> <td>3,05%</td> <td>4,35%</td> <td>1,31%</td> </tr> </tbody> </table> <p>Mål: Sjukfrånvaron ska minska</p>		2001-2001	2101-2101	Förändr %-enhet	Totalt	5,59%	7,84%	2,25%	Kvinnor	6,19%	8,67%	2,48%	Män	3,05%	4,35%	1,31%
	2001-2001	2101-2101	Förändr %-enhet														
Totalt	5,59%	7,84%	2,25%														
Kvinnor	6,19%	8,67%	2,48%														
Män	3,05%	4,35%	1,31%														
En långsiktigt stark ekonomi																	
Resultatutveckling (mkr)	Kostnadsutveckling i procent																
 <p>Mål: Resultat ska ej vara sämre än budget</p>	<table border="1"> <thead> <tr> <th>Utfall</th> <th>Budget</th> </tr> <tr> <th>2101-02</th> <th>2101-12</th> </tr> </thead> <tbody> <tr> <td>9,0%</td> <td>0,1%</td> </tr> </tbody> </table> <p>Mål: Kostnadsutvecklingen ska ej vara högre än budget</p>	Utfall	Budget	2101-02	2101-12	9,0%	0,1%										
Utfall	Budget																
2101-02	2101-12																
9,0%	0,1%																

Resultatrapport (mkr) *negativa avvikelser har minustecken*

Resultaträkning motpart 1-3 (mkr)	Utfall 2101-02	Diff 2101-02 Utf-Bud #	Diff 2101-02 Utf-Bud %	Budget 2101-12
Regionbidrag	1 802,0	-0,0	0,0%	10 812,0
Patientavgifter	18,0	-3,6	-16,8%	137,5
Försäljning av verksamhet, varor och tjänster	466,5	-66,2	-12,4%	3 229,4
Övriga intäkter och bidrag inkl statsbidrag	177,0	24,2	15,9%	931,0
Verksamhetens intäkter	2 463,5	-45,7	-1,8%	15 110,0
Personalkostnader	-1 605,4	-204,1	14,6%	-8 340,5
Kostnader för inhyrd personal	-22,1	-7,4	50,5%	-99,3
Köp av verksamhet, material och tjänster	-330,3	-6,0	1,8%	-2 086,9
Läkemedel	-318,2	26,9	-7,8%	-2 070,9
Övriga kostnader och bidrag	-392,4	-22,1	6,0%	-2 253,5
Verksamhetens kostnader	-2 668,3	-212,7	8,7%	-14 851,0
Kapitalkostnad	-39,8	3,4	-7,8%	-258,9
Resultat	-244,6	-255,0		0,0

Mål: Resultat ska ej vara sämre än budget

Sammanfattande analys av utveckling