

Finansrapport 2025 Januari -December

Innehållsförteckning

Sammanfattning	3
Räntebärande nettoskuld 2025	4
Utfall	4
Räntebärande tillgångar	4
Räntebärande skulder	5
Räntebärande nettoskuld 2026	6
Resultat.....	7
Räntenetto	7
Ränteintäkter	7
Räntekostnader	8
Riskhantering	8
Ränterisk	8
Finansieringsrisk	10
Valutarisk	11
Likviditets- och Kreditrisk	11
Bilagor.....	12
Bilaga 1: Räntebärande tillgångar och skulder 2025-12-31	12
Räntebärande tillgångar	12
Räntebärande skulder	13
Bilaga 2: Gällande valutaterminskontrakt.....	14
Bilaga 3: Ränteswapkontrakt	14
Bilaga 4: Låneramar	14
Bilaga 5: Ordlista	15

Sammanfattning

- Den räntebärande nettoskulden har under 2025 ökat med 1 630 miljoner kronor och uppgår till 10 858 miljoner kronor.
- Den externa låneskulden har ökat med 491 miljoner kronor och uppgår till 12 809 miljoner kronor.
- Under året har både ny kort- och långfristig upplåning verkställts.
- Räntenettet har utvecklats 6 miljoner kronor bättre än budget.
- Fyra nya ränteswapavtal har tecknats sedan föregående finansrapport.
- Under 2026 förväntas den räntebärande nettoskulden öka med 2 838 miljoner kronor till 13 696 miljoner kronor.
- Finansverksamheten har hanterats inom tillåtna risklimiter fastställda i Regionstyrelsens riktlinjer för Region Skånes medelsförvaltning.

Om inget annat anges avser samtliga belopp i rapporten ställningen per 31 december 2025 eller perioden januari-december 2025 för Region Skåne exkl. bolag.

Räntebärande nettoskuld 2025

Utfall

Den räntebärande nettoskulden uppgår till 10 858 miljoner kronor, vilket innebär en ökning med 1 630 miljoner kronor sedan förra årsskiftet. De räntebärande tillgångarna har minskat med 1 090 miljoner kronor till 2 669 miljoner kronor medan räntebärande skulder ökat med 540 miljoner kronor till 13 527 miljoner kronor.

Budgeterad utgående räntebärande nettolåneskuld uppgick till 12 302 miljoner kronor, och utfallet innebär alltså en positiv avvikelse med 1 444 miljoner kronor. Orsakerna till avvikelsen i förhållande till budget är flera. Investeringsutfallet är 990 miljoner kronor lägre än budget och rörelsekapitalförändringar har bidragit positivt med ca. 1 100 miljoner kronor. På minussidan påverkar givetvis årets negativa resultat jämfört med budget, resultatavvikelsen uppgår till 1 339 miljoner kronor.

Räntebärande nettoskuld	2025-12-31	2024-12-31	Förändring
Låne- och leasingskuld	12 809	12 317	+491
Inlåning från bolagen	718	669	+49
Summa räntebärande skulder	13 527	12 986	+540
Likviditet	2 034	3 128	-1 094
Utlåning till bolagen	9	0	+9
Utlåning övrigt	627	631	-4
Räntebärande tillgångar	2 669	3 759	-1 090
Räntebärande nettoskuld	-10 858	-9 228	-1 630

Räntebärande tillgångar

Hela likviditeten om 2 034 miljoner kronor är placerade på bankkonton. Inlåningsräntorna har fallit under året i takt med Riksbankens sänkningar av reporäntan, från 2,8 % förra årsskiftet till för närvarande 2,0 %. De likvida medlen är utfördelade hos flera banker, främst utifrån gällande räntevillkor.

Som räntebärande tillgångar finns utöver likviditeten även räntebärande utlåning. Utlåningen består av reverslån till Kommunalförbundet Svenskt Ambulansflyg om 79 miljoner kronor och lån till stiftelsen Skånska Landskap om 34 miljoner kronor, samt reverslån gentemot dotterbolag. Trafikverket återbetalade i december slutligen de 106 miljoner kronor avseende som avsåg förskottering av statlig infrastruktur till Pågatåg Nordost.

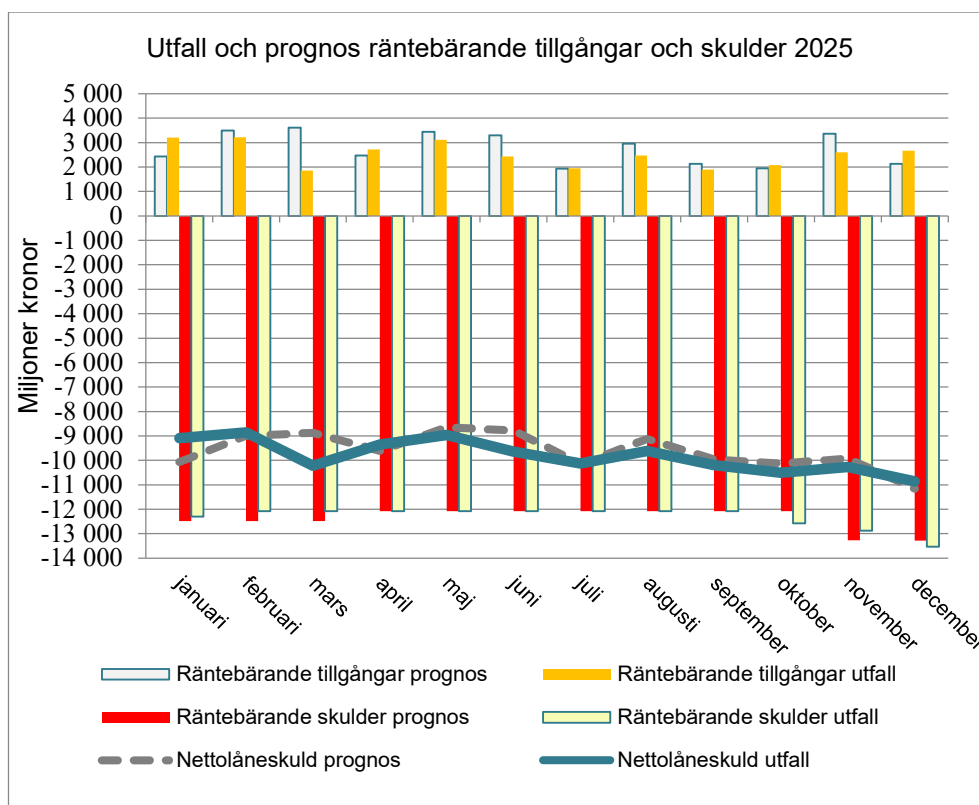
Räntebärande skulder

Sedan föregående rapport har både kort- och långfristig upplåning genomförts. I mitten av oktober genomfördes långfristig upplåning genom emission av en grön 5-årig obligation om 500 miljoner kronor. Lånet löper med fast ränta om 2,91 procent.

I månadskiftet november/december genomfördes kortfristig upplåning om nominellt 500 miljoner kronor genom emission av fyra certifikat med tre månaders löptid. Certifikaten, som förfaller 2026-02-27, löper med ränta på mellan 1,96-2,01 procent.

Sammantaget uppgår årets långfristiga upplåning till nominellt 1 200 miljoner kronor, kortfristig upplåning till nominellt 500 miljoner kronor och planliga amorteringar av låneskulden till 1 200 miljoner kronor. Låneskulden har utöver ovanstående beskrivna förändringar också minskat med 6,3 miljoner kronor genom att befintliga över/underkurser resultatförts, och den totala låneskulden, inkl. leasing, uppgår därmed till 12 809 miljoner kronor.

I bilaga redovisas fullständig placerings- och skuldportfölj samt gällande ränteswappar och valutaterminer. Beslut fattade på delegation sedan förra rapporttillfället redovisas i särskilt delegationsärende.



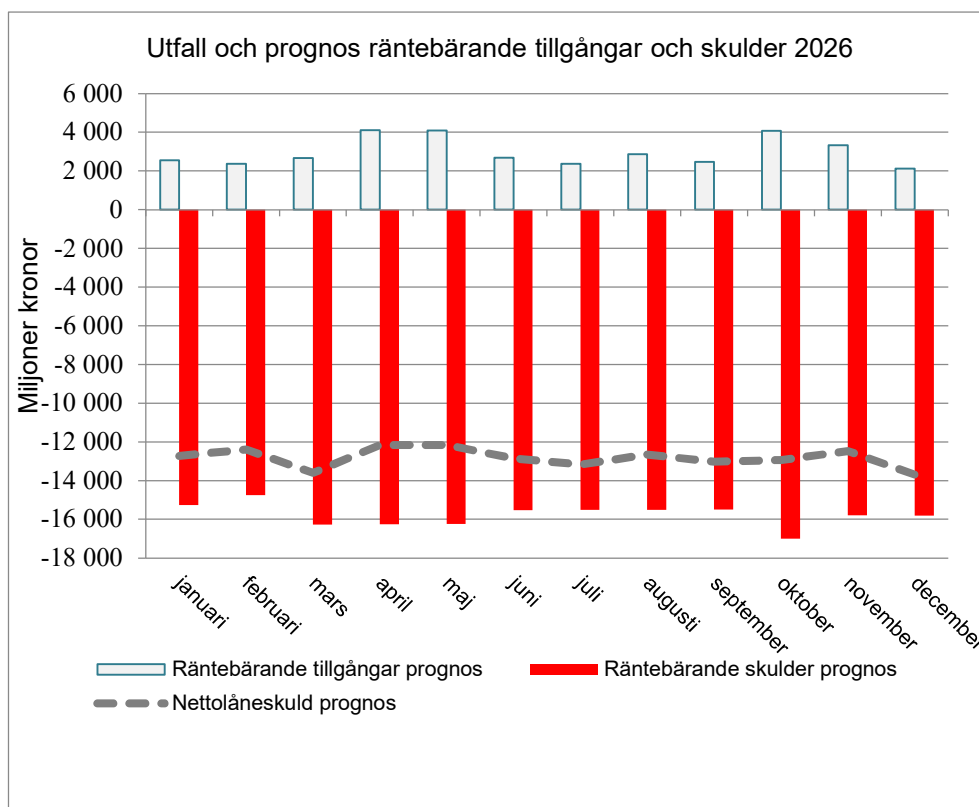
Räntebärande nettoskuld 2026

Ny likviditetsprognos för 2026 utgår från budget med uppdatering utifrån kända avvikelser, därutöver förutsätts löpande budgetföljsamhet. Avvikelser i förhållande tillkassaflödesbudgeten för 2026 består bland annat i ett högre likviditetsutfall än förväntat 2025 i kombination med kortfristig certifikatsupplåning som ej var budgeterad. Två andra poster som också avviker i förhållande till budget är att nyupplåning för 2025 utföll lägre än vad som förväntades i budgeten för 2026, medan koncernkontoskulder till dotterbolag utföll högre än förväntat. Sammantaget innebär ovanstående att förväntad nettolåneskuld vid årets slut kan minska något i förhållande till budget och bedöms nu uppgå till 13 696 miljoner kronor, jämfört med budgeterade 14 018 miljoner kronor.

Budgeterad upplåning uppgår därmed till 3 045 miljoner kronor, medan årets planemässiga amorteringar uppgår till 1 900 miljoner kronor. Låneskulden förväntas vid årets slut därmed uppgå till 13 457 miljoner kronor.

En viktig förändring som sker redan i januari 2026 är att skuld avseende finansiell leasing ökar med 1 894 miljoner kronor. Enligt en redovisningsrekommendation från RKR (Rådet för kommunal redovisning) bör långa hyresavtal av väsentlig storlek och som samtidigt uppfyller vissa grundkriterier redovisningsmässigt omklassificeras från hyresavtal till finansiella leasingavtal. Under 2025 har det identifierats drygt tjugo större hyresavtal som uppfyller kriterierna för omklassificering, och i januari bokförs därför dessa avtal in som både tillgång och skuld i balansräkningen i enlighet med RKR:s rekommendation. Uppbokningen innebär ingen resultat- eller likviditetspåverkan men innebär att de räntebärande skulderna stiger. Därigenom påverkas beslutat skuldsättningsmål som anger att Region Skånes externa räntebärande nettolåneskuld får uppgå till högst 25 procent av de samlade intäkterna från skatt, kommunalekonomisk utjämning och generella statliga bidrag.

Leasingskulden förväntas vid årets slut uppgå till 1 611 miljoner kronor.



Resultat

Räntenetto

Räntenetto	Årsbudget	Utfall	Avvikelse
Räntekostnader	-246,0	-264,4	-18,4
Ränteintäkter	43,4	67,3	23,9
Räntenetto	-202,6	-197,1	5,5

Avvikelsen mellan budget och utfall uppgår till 5,5 miljoner kronor. Såväl räntekostnaderna som ränteintäkterna har utfallit högre än vad som budgeterades.

Ränteintäkter

Årets ränteintäkter kommer från bankinlåning och ränta på utlämnade lån. Intäkter för bankinlåning uppgår till 51,2 miljoner kronor och för utlämnade lån till 16,1 miljoner kronor. Den positiva avvikelsen mot budget beror

främst på att de likvida medlen periodvis utfallit högre än förväntat och därmed har också intäkter i form av bankinlåning utfallit positivt.

Några placeringar i penningmarknaden har inte förekommit. Eftersom Region Skåne hade hela likviditeten på konton i bank har inte heller någon värdering till verkligt värde för placeringsportföljen påverkat resultatet.

Räntekostnader

Under året har räntekostnaderna för den långfristiga låne- och leasingkulden uppgått till 264,4 miljoner kronor, vilket är 18,4 miljoner kronor högre än budget. Årets nyupplåning har visserligen utfallit lägre än vad som budgeterades, men genomsnittsräntan i låneskulden har legat på en högre nivå än vad som bedömdes vid tidpunkten för budgetbeslutet. Genomsnittlig ränta bedömdes uppgå till 2,07 %, men har under året uppgått till 2,20 %.

Genomsnittsränta under året	2025-12-31
Räntekostnad långfristiga lån, %	2,22
Räntekostnad kortfristiga lån, %	1,99
Räntekostnad leasing, %	0,00
Räntekostnad swapkontrakt, %	-0,32
Räntekostnad total skuld inkl. ränteswapkontrakt, %	2,20
Avkastning placeringar och bank, % (per 2025-12-31)	2,00

Ränteswapkontrakten, som förlänger den genomsnittliga löptiden i låneportföljen, har medfört minskade räntekostnader under 2025 med 1,0 miljoner kronor då de rörliga räntorna i genomsnitt varit högre än de bundna.

Riskhantering

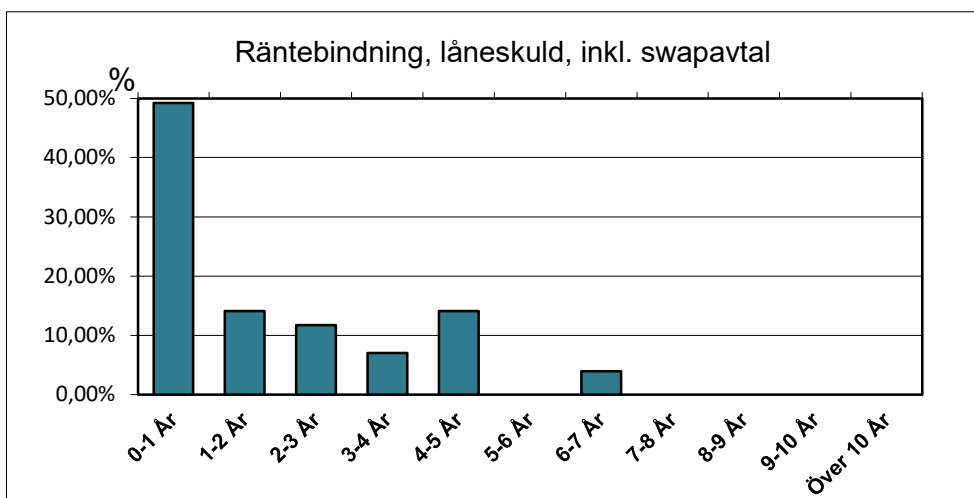
Ränterisk

All likviditet finns på bankkonto och är omedelbart tillgänglig. För låneskulden, inklusive kortfristig upplåning, gäller ett riktvärde om 2 år i genomsnittlig räntelöptid med en tillåten avvikelse inom intervallet 1 till 3 år samt att högst 50 procent av låneskulden får exponeras mot ränteförändringar under den kommande 12-månadersperioden. Finansiell leasing jämförs med övrig upplåning och omfattas av samma limiter som låneskulden. De faktiska värdena framgår av tabell nedan.

Ränte- och kapitalbinding	2025-12-31
Räntebindningstid lån och leasing, år	-1,62
Räntebindningstid swapkontrakt, år	-0,25
Räntebindningstid lån inkl. ränteswapkontrakt, år	-1,87
Räntebindningstid likviditet, år	0,00
Exponering mot ränteförändring inom 12 månader %	49,2
Andel av låne- och leasingskuld som förfaller inom en och samma 12-månaders period %	23,4

Under 2025 har fem ränteswapavtal om 1 100 miljoner kronor ingåtts i syfte att uppnå rätt ränteförfalloprofil och genomsnittlig räntebindningstid. Genomsnittsräntan i de nytecknade swapavtalen ligger på 2,20 procent. Ränteswapkontrakten förlänger den genomsnittliga räntelöptiden i låneskulden med 0,25 år till 1,87 år.

Kreditivräntan, vilket utgör en del av kapitalkostnaden för pågående investeringar, och som återspeglar aktuell genomsnittsränta för den totala låne- och leasingskulden sänks från 2026-01-01 från 2,30 till 2,25 procent.



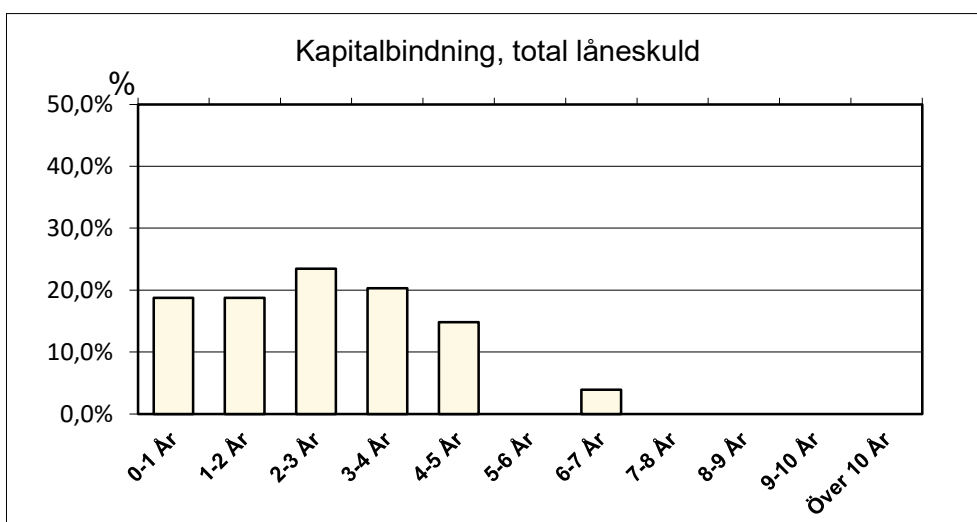
Räntebindningstiden avgör hur snabbt en ränteförändring påverkar finansnettot. Med ovanstående räntebindning påverkar en höjning av räntan med en procentenhet på balansdagen finansnettot med belopp enligt nedanstående tabell. En stor andel lån med fast ränta, 59 %, befintliga ränteswapavtal och bankinlåning med kort räntebindning gör att känsligheten för ränteförändringar för närvarande bedöms som låg.

Räntekänslighet	Kommande året, Mkr
Certifikat, mkr	-4,2
Låneskuld, mkr	-40,7
Leasingskuld, mkr	0,0

Ränteswapkontrakt, mkr	9,4
Total låneportfölj	-35,6
Placeringar, konton mkr	20,3
Nettoskuld, mkr	-15,3

Finansieringsrisk

Förfallostrukturen för låne- och leasingportfölj framgår av nedanstående diagram.



För att begränsa refinansieringsrisken är riktvärdet att högst 30 procent av den totala låneskulden förfaller till betalning inom en rullande 12-månadersperiod. Vid årsskiftet uppgår värdet till 23 procent, i intervallet lån som förfaller om 2-3 år.

Per december uppgick kapitalbindningen för låneskulden till 2,67 år.

Tillgängliga likvida medel, som ska uppgå till minst 4 000 miljoner kronor, uppgår till 6 034 miljoner kronor, vilket åskådliggörs i nedanstående tabell.

Tillgänglig likviditet 2025-12-31	Belopp, Mkr
Likviditet	2 034
Checkräkningskredit, Nordea	2 000
Kreditfacilitet Nordea	2 000
Summa	6 034

Förutom likvida medel inkluderas i tillgänglig likviditet även outnyttjad checkräkningskredit om 2 000 miljoner kronor samt två kreditfaciliteter i

Nordea om vardera 1.000 miljoner kronor. Faciliteterna har tre respektive fem års löptid, och i bägge finns avtalade möjligheter till ytterligare två års förlängning.

Låneram i EIB avseende nybyggnation på Malmö sjukhusområde har förfallit under hösten 2026 och inräknas därför inte längre i tillgängliga likvida medel.

Utöver ovanstående avtalade kreditlöften tillkommer lång- och kortfristiga låneramar vilka specificeras närmare i bilaga 4.

Valutarisk

För närvarande finns inga avtal om valutasäkringar.

Likviditets- och Kreditrisk

Vid årsskiftet fanns endast placeringar på bankkonton. Specifikation återfinns i bilaga 1. Likviditeten kan också placeras i penningmarknaden, och då utifrån krav på kreditvärdighet samt även i vissa fall med löptids- och beloppsbegränsningar.

Vid kvartalsskiftet hade samtliga motparter i ingångna derivatavtal en kreditvärdighet om A eller högre (Standard & Poor's).

Bilagor

Bilaga 1: Räntebärande tillgångar och skulder 2025-12-31

Räntebärande tillgångar

Kategori	Emittent	Rating	Belopp	Ränta	Förfall
	Placeringar			0	
	SUMMA PLACERINGAR			0	
Bankkonton mm	Bankkonto Nordea	A1	68 608 729	1,65	
	Bankkonto Swedbank		8 480 983	1,00	
	Bankkonton övrigt		1 956 510 795	2,01	
	Summa bankkonto mm		2 033 600 506		
	SUMMA LIKVIDA MEDEL		2 033 600 506		
Räntebärande fordringar	Dotterbolags andel i koncernkonto		8 652 258	-	
	Utlämnade lån		626 509 216	2,69	
	Summa räntebärande fordringar		635 161 474		
	SUMMA RÄNTEBÄRANDE TILLGÅNGAR		2 668 761 980		

Räntebärande skulder

Kategori	Långgivare	Belopp	Ränta	Förfallodatum
Banklån	European Investment Bank	400 000 000	2,48	2028-03-15
	European Investment Bank	400 000 000	2,33	2028-11-16
	European Investment Bank	800 000 000	3,50	2030-06-07
	European Investment Bank	400 000 000	3,55	2030-11-27
	European Investment Bank	800 000 000	2,39	2029-11-25
	Summa banklån		2 800 000 000	
Certifikatslån	Swedbank	99 502 620	1,96	2026-02-27
	Danske Bank	99 498 824	1,97	2026-02-27
	DNB	99 491 488	2,00	2026-02-27
	DNB	199 066 379	2,01	2026-02-27
	Summa certifikatslån		497 559 311	
MTN-lån	MTN-lån 112	1 299 915 515	0,28	2027-11-11
	MTN-lån 113	700 000 000	0,43	2026-06-01
	MTN-lån 114	1 200 000 000	0,57	2026-11-17
	MTN-lån 115	708 837 241	2,71	2028-04-06
	MTN-lån 116	500 000 000	3,36	2028-04-06
	MTN-lån 117	808 423 994	2,71	2027-06-15
	MTN-lån 118	300 000 000	3,56	2027-06-15
	MTN-lån 119	1 000 000 000	2,98	2028-12-12
	MTN-lån 120	400 000 000	2,85	2029-01-17
	MTN-lån 121	500 000 000	3,03	2029-05-31
	MTN-lån 122	400 000 000	2,44	2029-06-07
	MTN-lån 123	500 000 000	2,40	2029-11-29
	MTN-lån 124	700 000 000	2,73	2030-01-15
	MTN-lån 125	500 000 000	2,91	2032-10-13
	Summa MTN-lån		9 511 068 567	
Leasingskuld	-	-		
	Summa leasingskuld		0	
	SUMMA LÅNE- & LEASINGSKULD	12 808 627 878		
Övriga skulder	Dotterbolags andel i koncernkonto	717 948 218		
	Summa övriga skulder	717 948 218		
	SUMMA RÄNTEBÄRANDE SKULDER	13 526 576 097		
	RÄNTEBÄRANDE NETTOSKULD	10 857 814 117		

Bilaga 2: Gällande valutaterminskontrakt

Inga valutaterminskontrakt är tecknade för närvarande.

Motpart	Affärsdag	Slutförfalldag	Belopp valuta	Valuta	Motbelopp SEK	Spotkurs	Terminskurs

Bilaga 3: Ränteswapkontrakt

Nedan redovisas samtliga ingångna och gällande räntederivatkontrakt. Kontrakten har ingåtts i syfte att förlänga räntebindningen så att denna hålls inom det intervall som Regionens finanspolicy föreskriver.

Instrument	Motpart	Regionen	Regionen	Belopp, mkr	Affärsdag	Slutförfall
		erhåller	Betalar, %			
Ränteswap	Nordea	Rörlig ränta	2,37%	200	2025-02-27	2030-01-15
Ränteswap	SEB	Rörlig ränta	2,21%	200	2025-09-22	2030-09-23
Ränteswap	Nordea	Rörlig ränta	2,21%	200	2025-10-22	2030-10-22
Ränteswap	SEB	Rörlig ränta	2,05%	300	2025-12-04	2026-12-04
Ränteswap	Nordea	Rörlig ränta	2,18%	200	2025-12-23	2027-12-23
Summa				1 100		

Bilaga 4: Låneramar

Nedan redovisas samtliga ingångna och gällande låneramar och kreditavtal.

Låneramar	Låneram	Utnyttjat	Återstående låneramar
Obligationsprogram	15 000	9 511	5 489
Certifikatsprogram	2 000	498	1 502
Checkkredit	2 000	0	2 000
Kreditfacilitet	2 000	0	2 000
Summa	21 000	10 009	10 991

Bilaga 5: Ordlista

Finansiellt leasingavtal

Ett leasingavtal varierar de ekonomiska risker och fördelar som förknippas med ägandet av ett objekt i allt väsentligt överförs från leasegivaren till leasetagaren.

Kapitalbindning

Anger hur lång tid till exempel ett lån är bundet enligt avtal. I syfte att begränsa eventuella svårigheter att uppta lån i framtiden (refinansieringsrisk) anges limiter för kapitalbindningen, till exempel hur stor andel av låneportföljen som får falla inom en viss tidsperiod.

Likvida medel

Kontanter eller tillgångar som kan omsättas på kort sikt, till exempel kassa- och banktillgångar, postväxlar samt värdepapper (t.ex. kommuncertifikat, obligationer).

Räntebindningstid

Den genomsnittliga räntelöptiden i samtliga lån, finansiella leasingavtal och derivatkontrakt eller placeringar. Ju längre räntebindning, desto mindre känsliga är räntekostnaderna (eller ränteintäkterna på tillgångssidan) för förändringar i marknadsräntorna.

Räntebärande tillgångar

Summan av placeringar, bankinlåning, dotterbolagsfordringar samt räntebärande utlämnade lån.

Räntebärande skulder

Summan av långfristiga lån, finansiella leasingavtal, dotterbolagsskulder samt utnyttjad checkkredit. Pensionsskulden är inte inräknad i räntebärande skulder i rapporten.

Räntenetto

I räntenettet medräknas endast Region Skånes ränteintäkter och räntekostnader. I finansnettot medtas även bl.a. rearesultat vid avyttring av finansiella anläggningstillgångar, avskrivningar på finansiella anläggningstillgångar samt kreditivränta.

Ränteswap

Swappar är finansiella instrument som innebär ett byte av kassaflöden mellan två parter på ett underliggande nominellt belopp. Ett swapavtal kan innebära att en part med ett rörligt kassaflöde byter till ett fast kassaflöde med en annan part. Genom att ingå swapavtal förändras portföljens

räntebindning utan att underliggande lån eller leasingavtal behöver förändras.

STIBOR

STIBOR står för Stockholm Interbank Offered Rate, den ränta som bankerna betalar när de lånar pengar mellan varandra på olika löptider. STIBOR Fixing är den räntesats som utgör genomsnittet av de räntesatser som noteras dagligen av utvalda banker i Sverige. STIBOR används ofta som referensränta i lån, leasingavtal eller placeringar med rörlig ränta.

Valutasäkring

Valutakurser fluktuerar ständigt. En valutasäkring innebär att man redan då skuld/fordran uppstår i utländsk valuta låser in valutakursen som används vid den framtida betalningen. Syftet att göra valutasäkringar är att skapa förutsägbarhet.