

Psykiatri-, habilitering- och hjälpmedelsnämndens verksamhetsberättelse 2025

Innehållsförteckning

Region Skånes vision och övergripande mål	4
Förord.....	5
Inledning	7
Nämndens ansvarsområde och uppdrag	7
Målkort 2025.....	8
Året som gått – viktiga händelser	9
En läkemedelsenhet har skapats.....	9
Förberedelser inför SDV	9
Övertagande av LARO-patienter.....	10
Handlingsplan för tillgänglighet	10
Samlat arbete med suicidprevention	11
Diabasen till barn- och ungdomspsykiatri.....	11
Forskningens dag inom psykiatri.....	11
Utveckling inom personcentrerad vård	12
Ungdomsmottagningen utvecklar sitt arbete	12
Digitala mottagningar ökar.....	13
Viktiga händelser inom lokalförsörjning	13
Omställningsarbetet	14
Övergripande styrnings- och strukturfrågor inom hälso- och sjukvården	14
Verksamhets- och producentrelaterade utmaningar inom hälso- och sjukvården ..	14
Bemanning och kompetensförsörjning	15
Inköp och materialförsörjning	15
Serviceförvaltningarnas roll, mandat och kostnadsutveckling	16
Administration och IT-stöd	16
Bättre liv och hälsa för fler	17
Framtidens hälsosystem och vårdens omställning	17
Högt förtroende för god och jämlik vård	18
Hälsofrämjande hälso- och sjukvård och förebyggande insatser	19
Tillgänglighet och kvalitet.....	21
God tillgänglighet.....	21
Jämlik hälso- och sjukvård	24
Säker hälso- och sjukvård	25

Personcentrerad hälso- och sjukvård och personcentrerat arbetssätt ska utvecklas	27
God och nära vård. Nära vård med primärvården som nav.	29
Psykisk hälsa	29
Tillgänglig och effektiv akutsjukvård.....	34
Nivåstrukturering och profilering.....	35
Produktion	37
Produktion inom Hjälpmedelsverksamheten	38
Hållbar utveckling i hela Skåne	40
Klinisk forskning	40
Digitalisering.....	43
Attraktiv arbetsgivare, professionell verksamhet	47
Säkra en hållbar och långsiktig kompetensförsörjning	47
Attraktiv arbetsplats.....	49
Stöd medarbetarutveckling	57
Använd kompetensen rätt	59
Långsiktigt stark ekonomi	64
Resultatmål.....	64
Investeringar.....	66
Stöd till handikappföreningar.....	67
Fonder och stiftelser	67
Uppföljning och insyn i verksamhet som utförs av privata utförare.....	68
Konduktiv pedagogik.....	68
Framsynt internt miljöarbete.....	69
Fokusområde Resurseffektiv och cirkulär ekonomi	69
Fokusområde Låg klimatpåverkan.....	69
Fokusområde Frisk och hälsosam miljö	71
Robusta och säkra verksamheter	72
Arbete med att skydda förvaltningens resurser och säkerställa en god säkerhetskultur	72
Arbete för att förebygga, upptäcka samt förhindra oegentligheter, korruption och bedrägerier.....	73
Stärkt arbete för lika rättigheter och möjligheter.....	75

Region Skånes vision och övergripande mål

Visionen, som gäller för hela organisationen och dess verksamheter, är Framtidstro och livskvalitet. Genom de fem målen, som vänder sig till all verksamhet, ska vi nå visionen. Våra resurser är medarbetarna, verksamheten och ekonomin. Vår organisationskultur utgår från de gemensamma värderingarna: välkomnande, drivande, omtanke och respekt. Detta gäller i allt ledarskap och medarbetarskap liksom i alla möten med de vi finns till för och samverkar med.



Bättre liv och hälsa för fler: Ett mål med utåtriktat fokus på de vi är till för – befolkning, patienter, brukare, resenärer, besökare, kunder, samverkanspartners, turister med flera.

Tillgänglighet och kvalitet: Ett mer inåtriktat mål för vår egen organisation med fokus på våra verksamheter och hur våra interna arbetsprocesser fungerar.

Hållbar utveckling i hela Skåne: Ett mål för hur våra verksamheter bidrar till en långsiktigt hållbar utveckling och tillväxt i den egna organisationen och i Skåne.

Attraktiv arbetsgivare, professionell verksamhet: Ett mål för att attrahera, rekrytera, utveckla, motivera och behålla medarbetare i våra verksamheter.

Långsiktigt stark ekonomi: Ett mål för en modern, konkurrenskraftig och hållbar ekonomi som möjliggör beredskap, utveckling och fortsatta satsningar i verksamheten.

Förord

Året som gått har innehållit viktigt och inriktningsskapande arbete, vi vill här lyfta några goda exempel, det finns många fler. Omställningsarbetet till framtidens vård har fortsatt och fordrar innovation för att möta nuvarande och framtida välfärdsutmaningar, alltid med människan i fokus. Ökat samarbete och enhetlighet mellan förvaltningens vårdområden, övriga förvaltningar och samarbetspartners har genererat positiva synergieffekter och utveckling. Våra mobila vårdenheter, vårdplatssamarbetet, nya arbetssätt som specialistpsykiatrisk vård i hemmet, digitala mottagningar och behandlingar är bara några positiva exempel.

Under året har förberedelser pågått för att fördubbla förvaltningens LARO-uppdrag i egen regi. Fem nya mottagningar kommer att öppna när vårdval LARO upphör. I början av året bildades den nya Enhet läkemedel. Att samtliga farmaceuter nu arbetar enhetligt har bidragit till en ännu säkrare läkemedelshantering och -försörjning, och är även mer ekonomiskt hållbart.

Habiliteringen har implementerat och arbetar aktivt med redskapet personcentrerad vård. Patienternas vårdupplevelser utvärderas kontinuerligt för att säkerställa ett så gott bemötande som möjligt.

Hälsofrämjande och förebyggande arbete har också pågått, nämnas kan ”Sätt Skåne i rörelse”, som gjort flera regionala satsningar under året. Syftet har varit att på ett jämlikt sätt stärka den psykiska och fysiska hälsan hos alla skånska barn. Våra hälsofrämjande insatser har tonvikten på stöd till livsstilsförändringar som är hållbara över tid.

Ungdomsmottagningen har utvecklat sitt arbete genom ökad närvaro där ungdomar finns. De snabba digitala möjligheterna som erbjuds har mött positivt gensvar bland ungdomar. Ett fint erkännande i form av Diabasen, tilldelades under året barn- och ungdomspsykiatrin, för det systematiska förbättringsarbetet. Under Forskningens dag blev det glädjande tydligt att se hur mycket viktig och tongivande forskning som pågår inom förvaltningens område. Det utvecklas och bedrivs verkligen en vård i framkant.

Det suicidpreventiva arbetet har fördjupats och intensifierats i enlighet med den Regionala suicidpreventiva strategin. Arbetet mot suicid i Skåne är i dag mer koordinerat och strategiskt, där region, kommuner, akademi, skola och civilsamhälle

är involverade i ett långsiktigt och ständigt pågående arbete. ”Det handlar om livet”, som den nationella strategin mot suicid uttrycker det.

Vi bär även med oss utmaningar från året som gått – behovet av vårdplatser inom den rättspsykiatriska vården och fortsatt hög psykisk ohälsa bland skånska barn och unga. Där är vi inte färdiga. Utöver vårdens konkreta uppdrag och ansvar har vi tillsammans som samhällsgemenskap ett ansvar att se nästa generation och bryta mönster av isolering. Alla behöver vi de små, positiva gemenskaperna där vi blir sedda.

Avslutningsvis vill vi tacka samtliga medarbetare för goda insatser. Ni förtjänar alla att uppmärksammas för det fina arbete ni gör.

Per Einarsson
Ordförande

Katarina Hartman
Förvaltningschef

Inledning

Nämndens ansvarsområde och uppdrag

Psykiatri-, habilitering- och hjälpmedelsnämnden är driftledningsnämnd för ansvarsområdet som omfattar psykiatri, habilitering, hjälpmedel samt ungdomsmottagning. Nämnden utövar också ledningen av Region Skånes verksamhet enligt 22 § Lag (1993:387) om stöd och service till vissa funktionshindrade (LSS), samt fattar regionens myndighetsbeslut om insatser enligt denna lag. Nämnden bereder årligen ärende om regelverk för hjälpmedelshandboken samt ärenden om egenavgifter för hjälpmedel till regionfullmäktige. Nämnden lämnar även organisationsbidrag inom sitt ansvarsområde.

Verksamheten bedrivs inom förvaltningen Psykiatri, habilitering och hjälpmedel som erbjuder specialistpsykiatrisk vård inklusive beroendevård, första linjens psykiatri för barn och unga, ungdomsmottagning, habilitering, rehabilitering, tolkservice och hjälpmedel.

Psykiatrin bedriver specialiserad psykiatrisk vård i hela Skåne och består av barn- och ungdomspsykiatri (Bup), vuxenpsykiatri samt rättspsykiatri. Psykiatrin bedriver öppenvård, heldygnsvård, mellanvård, verksamhet i mobila team samt akutvård för barn och vuxna dygnet runt. Bup bedriver även första linjens psykiatri för barn och unga. Psykiatrin har fått tillstånd från Socialstyrelsen att bedriva nationell högspecialiserad vård inom områdena svårbehandlat självskadebeteende för barn och vuxna samt svårbehandlade ätstörningar för vuxna. Psykiatrin har också fått i uppdrag att i samverkan med Region Östergötland bedriva nationell högspecialiserad vård inom området könsdysfori för barn och vuxna.

Ungdomsmottagningen arbetar med att stärka psykisk, fysisk och sexuell hälsa hos ungdomar i hela Skåne genom förebyggande och hälsofrämjande insatser.

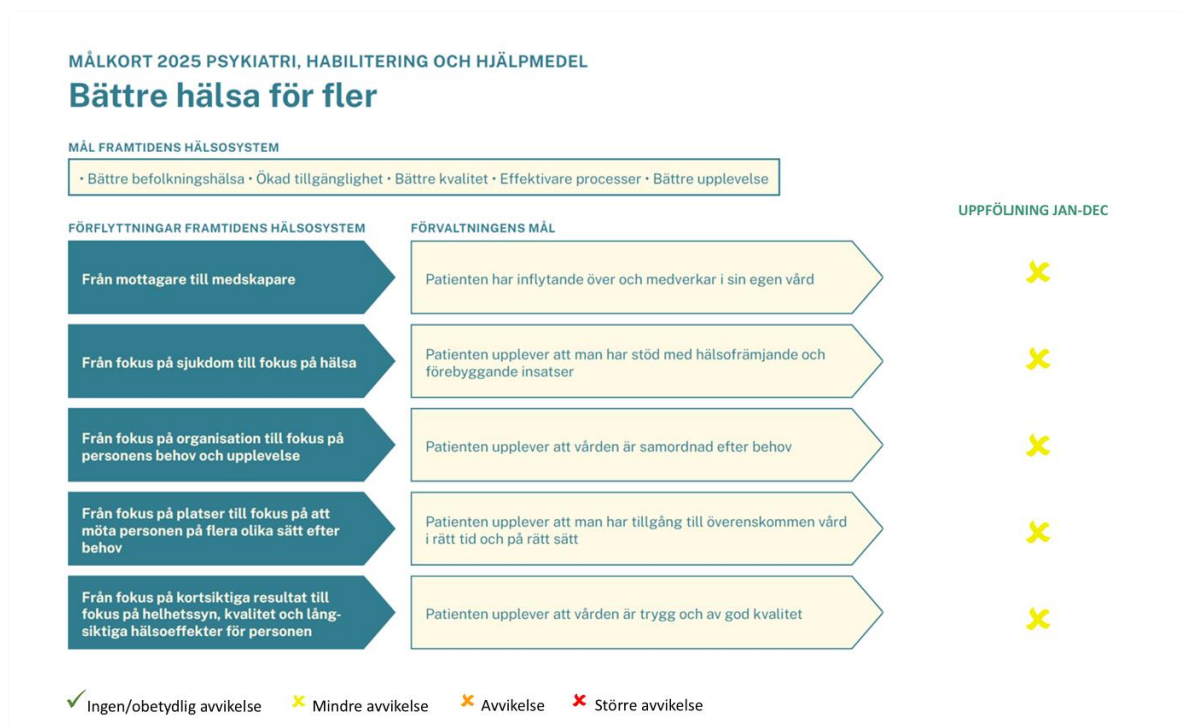
Habilitering omfattar habilitering och rehabilitering för personer med varaktiga funktionsnedsättningar i hela Skåne och består av habilitering och syn-, hörsel- och dövverksamhet inklusive tolkservice. Tolkservice sker genom vardagstolkning till personer som är döva, har hörselnedsättning eller har dövblindhet. I ansvaret ingår även myndighetsutövning gällande rådgivning och annat personligt stöd enligt LSS 9 § 1 och att verkställa dessa beslut.

Hjälpmedel har som uppdrag att hantera, styra och följa upp alla hjälpmedel och läkemedelsnära produkter som förskrivs till patienter i Skåne och som finansieras av Region Skåne.

Förvaltningen bedriver även forsknings-, utvecklings- och utbildningsverksamhet.

Målkort 2025

Förvaltningen arbetar utifrån ett målkort med syftet att ha ett tydligt förvaltningsperspektiv i målarbetet, med betoning på helheten och vad som är viktigt för de personer vi är till för. I målkortet synliggörs vad förvaltningen fokuserat på under året. Utgångspunkt är det övergripande målet, effektmålen och förflyttningarna i mål och strategi för Framtidens hälsosystem. För varje förflyttning finns ett förvaltningsgemensamt mål formulerat och för dessa tar respektive verksamhetsområde fram aktiviteter som följs upp i samband med verksamhetsdialoger, delårsrapport och årsredovisning. Syftet är att så tidigt som möjligt kunna reagera på eventuella avvikelser och sätta in åtgärder för att säkerställa måluppfyllelse. Bedömning av förvaltningens måluppfyllelse efter december framgår av bilden nedan. Alla fem mål har gul markering, vilket innebär att mindre avvikelser finns.



Året som gått – viktiga händelser

Regionfullmäktige har beslutat om *Framtidens hälsosystem* som strategi för omställningsarbetet i Region Skåne, i syfte att nå det långsiktiga målet *bättre hälsa för fler*. Att ställa om till ett system där vi samverkar för bättre hälsa för fler, nyttjar digitaliseringens möjligheter och möter patienter på flera olika sätt är nödvändigt för att klara de välfärdsutmaningar vi står inför. Omställningen till *Nära vård* är ett arbete som pågår i hela landet och i Region Skåne utgör *Framtidens hälsosystem* en viktig del i detta. *Nära vård* syftar till att göra det enklare och snabbare för invånarna att få tillgång till rätt vård i rätt tid och på rätt vårdnivå. Nedan redogörs för några viktiga insatser i omställningsarbetet under året.¹

En läkemedelsenhet har skapats

Den 1 februari bildades Enhet läkemedel inom Psykiatri, habilitering och hjälpmedel, vilket innebär att förvaltningens apotekare och farmaceuter numera samlas inom samma enhet med en och samma enhetschef. Enheten har bildats för att skapa tydligare beslutsvägar och tydligare ledarskap, ökad flexibilitet så resurser kan användas där behovet är som störst, ökad farmaceutisk kompetens på förvaltningsnivå, en organisation liknande övriga förvaltningar samt snabbare implementering av nya arbetssätt och metoder. Den nya enheten ska säkra en kostnadseffektiv och säker läkemedelshantering samt bättre farmaceutiskt stöd till hela förvaltningen. Detta blir särskilt viktigt när det kommer till de förändrade arbetssätt som SDV innebär för läkemedelsområdet och de krav som ställs vid övertagandet av läkemedelstjänster i egen regi.

Effekterna av den bildade enheten har märkts direkt ute i verksamheten då bytet av apoteksleverantör skedde utan någon större negativ påverkan på verksamheten och utan patientsäkerhetsrisk. Detta möjliggjordes genom tät och effektiv kommunikation inom enheten och ett gediget arbete i enheten innan bytet.

Förberedelser inför SDV

Förberedelsearbetet inför SDV har påverkats av avsaknaden av en fullständig tidsplan. Inom förvaltningen har regelbundna möten med utrullningsledare pågått om än med

¹ Mer att läsa om förvaltningens omställningsarbete finns under rubriken *Omställningsarbetet* samt *Framtidens hälsosystem* och *vårdens omställning*.

glesare intervall. Förvaltningen har bidragit i att standardisera förberedelsearbete för förvaltning, chefer och medarbetare, genom framtagande av en regiongemensam förändrings- och läranderes. Under året har det genomförts ett 20-tal ”SDV i verkligheten” samt visningar av SDV inom olika delar av förvaltningen. Arbetet med tidbok och kvalitetssäkring är två större fokusområden där förberedelsearbetet har fortsatt under året. Ett breddinförande av 1177 tidbokning pågår i enlighet med det regionala RD-beslutet om gemensam servicenivå av digitala tjänster. De förberedelser och anpassningar som behöver säkerställas inför SDV, till exempel standardiserade kallelser och vårdkontaktsorsaker, hanteras löpande i samarbete med koncernkontoret och SDV-programmet. Med stöd av de standardiserade vårdprocesserna förbereds nu arbetet med dessa anpassningar genom att skapa exempel på hur standardiserade kallelser för två olika vårdkontaktsorsaker kan se ut. Detta syftar till att synliggöra eventuella utmaningar och aspekter som blir viktiga att beakta vid anpassningarna till standardiserade kallelser samt ge underlag för hur detta framöver lämpligast kan organiseras och ta form.

Övertagande av LARO-patienter

Psykiatri, habilitering och hjälpmedel har en pågående process med att fördubbla sitt LARO-uppdrag. LARO-vården inom förvaltningen går från vårdval till egen regi från och med 1 januari 2026. Nuvarande LARO-mottagningar i Helsingborg, Kristianstad, Malmö och Trelleborg kommer att finnas kvar och fem nya mottagningar ska öppna under 2026. Dessa kommer att finnas i Helsingborg, Hässleholm och Malmö. De beräknas vara i gång under senare delen av våren och fram till hösten. Förberedelser pågår för detta, inklusive rekrytering av medarbetare och chefer.

Handlingsplan för tillgänglighet

Handlingsplan för ökad tillgänglighet är framtagen och har beslutats av psykiatri-, habilitering- och hjälpmedelsnämnden. Handlingsplanen beskriver pågående arbete med produktionsstyrning och planering, riktade kommunikationsinsatser, implementering av digitala tjänster, omställning av schemastruktur samt effektivisering av arbetsprocesser. Hälso- och sjukvårdsnämnden gjorde en uppföljning i november och plan för fortsatt arbete är framtagen för kommande år.

Samlat arbete med suicidprevention

Under 2025 har förvaltningen arbetat systematiskt för att stärka det regionala suicidpreventiva arbetet i Skåne. Arbetet har genomförts genom att det regionala suicidpreventiva uppdraget organiserats närmare förvaltningens suicidpreventiva forsknings- och utvecklingsverksamhet, vilket har skapat bättre förutsättningar för gemensam planering, kunskapsutbyte och strategisk prioritering.

Genom regelbundna samverkansmöten, gemensam omvärldsbevakning och samordnad dialog med hälso- och sjukvård, kommuner, brukarorganisationer och akademi har arbetet kunnat bedrivas mer sammanhållet och långsiktigt. Det har också möjliggjort att nationella styrdokument och kunskapsstöd, inklusive den nationella strategin för psykisk hälsa och suicidprevention *Det handlar om livet*, i högre grad har kunnat omsättas i regional planering och utvecklingsarbete. Vi har skapat en ny styrgrupp för suicidprevention, knutit kontakter för ett suicidpreventivt nätverk med representanter från Region Skånes alla förvaltningar, utbildat personal i suicidpreventiva interventioner, formulerat en ny handlingsplan för suicidprevention och aktivt verkat för att sprida kunskap och skapa mötesplatser för erfarenhetsutbyte.

Sammantaget har detta arbetssätt bidragit till ett mer koordinerat, kunskapsbaserat och strategiskt suicidpreventivt arbete i Skåne.

Diabasen till barn- och ungdomspsykiatri

Bup är årets vinnare av Diabasen, Region Skånes pris för systematiskt förbättringsarbete. Bup prisas för sitt arbete med att förbättra omhändertagandet av barn med svårigheter att styra och reglera uppmärksamhet, aktivitetsnivå och impulser. Arbetet påbörjades för flera år sedan då man insåg att det behövs fler tidiga insatser för att ge stöd till den växande patientgruppen. En del av lösningen för att kunna ge tidiga och mindre resurskrävande insatser har varit att utveckla och erbjuda ett utbud av insatser i Bups första linje – tidigare var alla tvungna att vänta på specialistvård.

Forskningens dag inom psykiatri

Psykiatriforskningens dag genomfördes den 11 april med temat *Psykiatri i förändring – från dåtid till framtid*. Under dagen presenterade 19 forskare sina pågående forskningsprojekt och gav en inblick i den psykiatriska forskning som bedrivs inom

Region Skåne. Presentationerna spände över många olika ämnen, från neuropsykiatriska diagnoser och suicidprevention till framtidens individualiserade behandlingar. Dagen bjöd på en aktuell och mångfacetterad bild av psykiatrins utveckling, utmaningar och framtida möjligheter – något som lockade både forskare, kliniker och intresserad allmänhet.

Utveckling inom personcentrerad vård

Förvaltningen arbetar enligt Framtidens hälsosystem med omställningen till nära vård. Personcentrerad vård är en central del av omställningsarbetet. Ett ramverk för personcentrerad vård har tagits fram. Ramverket ger stöd till medarbetare att omsätta nära vård i praktiken. Förvaltningen är mycket aktiv i det regionala arbetet för personcentrerad vård och förvaltningschefen är ansvarig för insatsområdet inom Region Skåne. Ett 30-tal ombud inom habiliteringen har utbildats i personcentrerat arbetssätt. De arbetar med förvaltningens redskap för personcentrerad vård för att implementera arbetssättet. För att ha fokus på patienters behov och upplevelser dokumenteras och samordnas planeringen av patientens vård och patientupplevelser mäts. Det görs kontinuerligt utvärderingar av vården. En utvärdering har till exempel gjorts av hur personer med intellektuell funktionsnedsättning och neuropsykiatrisk funktionsnedsättning upplever bemötandet i vården.

Ungdomsmottagningen utvecklar sitt arbete

Ungdomsmottagningen utvecklar sina arbetssätt för att unga i hela Skåne ska få ett mer likvärdigt, samordnat och tillgängligt stöd – både fysiskt och digitalt. För att unga snabbt ska få rätt hjälp behöver vi vara närvarande där de finns och använda digitala möjligheter på ett smart sätt. Unga själva beskriver våra digitala möten som trygga, lyhörda och hjälpsamma. De uppskattar snabbheten, smidigheten och sekretessen. Den positiva återkopplingen är en viktig utgångspunkt när vi fortsätter utveckla vårt arbete och öka vår närvaro där unga finns.

Under året har alla medarbetare deltagit i workshops för att tillsammans forma vår gemensamma inriktning mot 2030. Det har gett ett ägandeskap och en tydlig grund för fortsatt utveckling. Nästa steg är att konkretisera och prioritera insatser som gör oss mer enhetliga och hjälper oss möta fler unga. Gemensamma riktlinjer och stärkt samverkan med våra vårdgrannar skapar trygghet, kvalitet och bättre stöd i rätt tid.

Digitala mottagningar ökar

Förvaltningens utveckling mot mer tillgängliga och moderna vårdformer pågår, och erfarenheter av att integrera digitala arbetssätt och digitalt vårdutbud sprids mellan verksamhetsområden och vårdnivåer. Goda erfarenheter från digitala mottagningar inom förvaltningens verksamheter som möter barn och ungdomar har tagits tillvara.

Under året har bland annat Vuxenpsykiatri i Helsingborg startat ett digitalt team, som med goda resultat erbjuder distansbaserad vård och behandling. Sammantaget kan en tydlig trend identifieras där digitala vård- och behandlingsinsatser i allt större utsträckning erbjuds som komplement till vård som ges vid fysiska besök.

Tillsammans med ökad användning av digital tidsbokning bidrar detta till ökad flexibilitet, bättre resursutnyttjande och en mer personcentrerad vård.

Viktiga händelser inom lokalförsörjning

Under 2025 har flera projekt drivits vidare där vi kommer i hamn och flyttar in under 2026. Hjälpmedel samlokaliseras i Hyllie och får ett nytt modernt lager och tvätthall samt hjälpmedelsmottagning och administrativa arbetsplatser. Även Bups heldygnsvård i Malmö flyttar under våren in i nya lokaler.

Ett annat stort fokusområde har varit det ökande behovet av rättspsykiatriska vårdplatser. Under 2025 har ett strategiskt projekt initierats i Hässleholm för att utöka befintliga avdelningar samt bygga två nya avdelningar. För att möjliggöra detta i egenägda lokaler ska Bup och habiliteringen evakueras till tillfälliga lokaler för att sedan flytta in på sjukhusområdet.

På grund av yttre omständigheter har vuxenpsykiatri Trelleborg blivit uppsagda från sin lokal. Mottagningarna kommer flytta in till egenägda lokaler på sjukhusområdet. Dock måste de mellanlanda i tillfälliga lokaler.

Under året togs beslut att LARO-vården i större omfattning ska drivas i egen regi av Region Skåne. Ett stort arbete har utförts för att möjliggöra uppstart av flera mottagningar under 2026.

I det stora långsiktiga projektet för vuxenpsykiatri, barn- och ungdomspsykiatri, habilitering, syn-, hörsel- och dövverksamhet samt Nära vård och hälsas mobila team och specialiserad palliativ vård har man under året utrett möjlighet till inplacering på norra sjukhusområdet i Malmö i stället för södra. Beslut om slutlig placering är ännu inte taget.

Omställningsarbetet

Under 2023 påbörjade Region Skåne ett regionövergripande omställningsarbete för ökad tillgänglighet och produktion, säkrad kompetensförsörjning och ekonomi i balans och för att bromsa kostnadsutvecklingen. Detta kopplar också till Region Skånes övergripande mål; tillgänglighet och kvalitet, attraktiv arbetsgivare och långsiktigt stark ekonomi. Som utgångspunkt för detta omställningsarbete har sex insatsområden formulerats. Under 2025 har förvaltningen arbetat med de förbättringsområden som beskrivs nedan.

Övergripande styrnings- och strukturfrågor inom hälso- och sjukvården

Förvaltningens mål och verksamhetsplan utgår från God och nära vård, strategin för Framtidens hälsosystem samt Region Skånes vision och övergripande mål, inklusive regionens strategi för psykisk hälsa. Klinisk forskning säkerställer en hög evidens i vård och behandling, till exempel genom standardiserade vårdprocesser och nya suicidpreventiva insatser. Icke evidensbaserade insatser fasas ut. Arbeta med personcentrerat arbetssätt stärks. Vi utökar internetbaserade stöd- och behandlingsinsatser, inklusive patient- och anhörigutbildningar.

Verksamhets- och producentrelaterade utmaningar inom hälso- och sjukvården

Fokus ligger på förbättrad tillgänglighet, där utmaningar finns i framför allt psykiatriens verksamheter med ökande inflöde och svårigheter att säkra kompetensförsörjningen. Det finns ett stärkt fokus på tillgänglighet inom barn- och ungdomspsykiatri. Staten har beslutat att skjuta till pengar till de regioner som förbättrar sin tillgänglighet inom detta verksamhetsområde.

Effektivt resursutnyttjande säkerställs genom fortsatt utveckling av digitala arbetssätt, till exempel digital mottagning, fler digitala vård- och stödprogram samt ökad användning av internetbaserad psykologisk behandling. Tillgängligheten väntas även förbättras genom tydligare rutiner för stegvis vård, utifrån att patienten ska få vård efter behov på rätt nivå. Vi fortsätter utvecklingen av nya arbetssätt som mobila team, brukarstyrda inläggningar (BI), flexible assertive community treatment (FACT)

och avancerad sjukvård i hemmet (APIH). Arbeta pågår med att ytterligare effektivisera administration till förmån för mer tid till direkt patientarbete.

Det finns en tydlig organisation och struktur för arbetet med patientsäkerhet och ett fortsatt gott arbete med riskanalyser och förbättringsåtgärder på verksamhetsnivå, vilket tyder på en god säkerhetskultur. Arbeta är påbörjat med ytterligare fokus på patientsäkerhetskultur i utbildningar under 2026. Övergripande händelseanalyser av mer komplex karaktär, i samarbete med vårdgrannar, har gett ökad samverkan och lärande över organisationsgränser.

Arbete med hälsofrämjande och preventiva insatser sker kontinuerligt, se även rubriken *Hälsofrämjande hälso- och sjukvård och förebyggande insatser*. Inom ramen för förvaltningens kliniska forskning görs en satsning på området suicidprevention.

Ett av förvaltningens mål är att patienten ska uppleva att vården samordnas utifrån behov. Arbeta pågår för att utveckla samverkan mellan verksamheter inom förvaltningen men också med vårdgrannar, kommun, skola och andra aktörer som möter våra patienter, till exempel arbetet med vård- och insatsprogram (VIP) adhd.

Planering pågår också för att tillskapa fler rättspsykiatriska vårdplatser.

Vi tar tillvara synergieffekter, identifierar och nyttjar de möjligheter som följer av att psykiatri, habilitering och rehabilitering, tolkverksamhet, hjälpmedelsverksamhet samt ungdomsmottagning ingår i samma förvaltning.

Bemanning och kompetensförsörjning

Kompetensförsörjning är en av förvaltningens största utmaningar vilket beskrivs under rubriken *Säkra en hållbar och långsiktig kompetensförsörjning*. Att använda kompetensen rätt kan innebära uppgiftsväxling mellan yrkeskategorier.

Inköp och materialförsörjning

Rutin och tillämpningsanvisningar avseende direktupphandling har tagits fram inom förvaltningen. Ändring i regelverk för förskrivning av elrullstolar med högre krav på nyttjande förväntas bidra till effektivare resursanvändning. Bättre följsamhet till avtal nås genom att använda regionala inköpskanaler.

Serviceförvaltningarnas roll, mandat och kostnadsutveckling

Ökat samarbete med serviceförvaltningarna sker för att effektivisera rutiner och processer. Samarbete med regionfastigheter sker för att minska inhyrd lokalyta för framför allt administrativt arbete. En allmän översyn av lokalbehov har påbörjats för att om möjligt kunna minska kostnader för inhyrda lokaler.

Administration och IT-stöd

Förvaltningen arbetar med att effektivisera administration och öka patienttid. Arbetet kan på sikt leda till bättre utnyttjande av resurser. Arbetet görs parallellt med förberedelser för införande av SDV, där förändring av arbetssätt förväntas effektivisera flera processer. Det pågår även ett arbete för bättre utnyttjande av tekniska hjälpmedel och digitala tjänster som kan spara tid i både vårdnära arbete och administration.

Bättre liv och hälsa för fler

Framtidens hälsosystem och vårdens omställning

Regionens framtagna strategi för Framtidens hälsosystem, strategi för psykisk hälsa samt handlingsplan för god och nära vård, utgör grunden för förvaltningens målkort och den strategi vi antagit för att verkställa omställningen. Målformuleringarna utgår från patientens upplevelse och behov, och har resulterat i tydligare insatser och aktiviteter i riktning mot ett mer personcentrerat förhållningssätt. Bättre hälsa för fler är ett övergripande mål, men vi arbetar samtidigt utifrån principen att kunna ge bättre vård till de som har störst behov, rätt vård på rätt nivå. Den nya handlingsplanen för ökad tillgänglighet som beslutades i april, stödjer detta synsätt.

Mobila team och andra mobila funktioner finns i alla delar av verksamheten, vilket är särskilt viktigt då akutmottagning, vårdplatser och tider i öppenvården inte alltid finns i den utsträckning som är optimalt. Nya sätt att möta patientens behov är under utveckling, till exempel specialistpsykiatrisk vård i hemmet.

Arbetet fortsätter med implementering och utveckling av digitala behandlingar som internet-KBT och annan digital tillgång till vård och stöd. Enkel tillgång till digitala kanaler har en preventiv effekt för invånare i behov av information och fördjupad kunskap, och underlättar även för patienter som av olika anledningar har svårt att ta sig till fysisk plats för vård och stöd.

Organisation för att arbeta med patienters och närståendes delaktighet är etablerad sedan många år, likaså ett aktivt arbete med de föreningar som rör våra patientgrupper, både direkt i verksamheten och i regionala samverkansstrukturer. Samarbete och samverkan med andra huvudmän och samhällsaktörer är en naturlig del av vårt arbetssätt, och bidrar till både kunskapsspridning och utveckling. Förvaltningen deltar aktivt i regionalt arbete för att dela med sig av goda erfarenheter och bidra till en stabil regional struktur kring ökad delaktighet för patienter och närstående och ett mer personcentrerat förhållningssätt.

Ett viktigt område kopplat till hälsofrämjande och förebyggande arbete är suicidprevention, där förvaltningen både utifrån specialistsjukvården och i ett regionalt perspektiv arbetar för att ingen person ska hamna i det läge att man inte vill

leva längre. Detta arbete kräver en mycket god samverkan med andra samhällsaktörer och ett fokus på gott omhändertagande av den enskilde. Förvaltningen arbetar på flera fronter inom området, bedriver omfattande forskning och deltar i nationellt och internationellt arbete. Det regionala uppdraget för suicidprevention har gett ökade möjligheter att knyta samman vårdens olika delar för bästa omhändertagande av patienter i riskgrupper.

Kompetensförsörjning är en utmaning för förvaltningen där vi i samarbete med fackliga organisationer arbetar för en bättre arbetsmiljö och rekrytering av de kompetenser som behövs för att bedriva god vård. Fortbildning utgår från patienternas behov och framtagna standardiserade vårdprocesser.

Högt förtroende för god och jämlik vård

Ett högt förtroende för vården bygger på att alla patienter får en god, säker och jämlik vård utifrån sina behov. Ett viktigt led i detta är förvaltningens arbete med standardiserade vårdprocesser, SVP. Under det gångna året har Forsknings-, utvecklings- och utbildningsenheten, FoUU, arbetat med att ta fram en förvaltningsövergripande struktur för samtliga SVP, i syfte att skapa ett mer enhetligt och vetenskapligt förankrat arbetssätt. Genom strukturerade processer, evidensbaserade insatser och kontinuerlig utveckling stärks vårdens kvalitet och förutsättningarna för likvärdig behandling inom hela verksamheten.

Resultatet från 2025 års följsamhetsmätning av SVP visar att 65 procent av enheterna upplever att de är helt eller i stor utsträckning organiserade utifrån vårdprocessernas innehåll. Endast 3 procent uppgav att de inte alls är organiserade enligt SVP, medan resterande enheter angav delvis. Sammantaget tyder detta på att förvaltningen rör sig i rätt riktning mot en mer god, säker och jämlik vård.

Befolkningens uppfattning och patienternas upplevelse av hälso- och sjukvården ska förbättras

För att stärka förtroendet för hälso- och sjukvården är det viktigt att kontinuerligt ta tillvara på patienternas erfarenheter och utveckla vården utifrån deras behov. Flera projekt ledda av FoUU har visat positiva effekter ur patientperspektiv. Ungdomar som deltog i den digitala gruppbehandlingen *Känslofällan* upplevde ökad förståelse för sina känslor och värdet av att dela erfarenheter, medan deltagarna i *Leva med tinnitus* rapporterade minskad stress och bättre strategier för vardagen. I *Hantera känslor*, en

digital gruppbehandling för personer med adhd-symtom, upplevde patienterna förbättrad känsloreglering och att de fick konkreta verktyg för vardagliga utmaningar, och i Digital korttidsfamiljebehandling stärktes familjers kommunikation och samförstånd. Projektet kring orientering och förflyttning för personer med dövblindhet ökade trygghet och självständighet, och forskningsöversikten om digitala medier och barn och unga med autism visade att medierna kan stödja lärande och kommunikation, samtidigt som föräldrar behöver stöd för balans och struktur.

Hälsofrämjande hälso- och sjukvård och förebyggande insatser

Som del i Region Skånes omställningsarbete till god och nära vård har fortsatt fokus legat på förstärkt arbete med hälsofrämjande och tidiga insatser. Förvaltningen är representerad i Region Skånes arbetsgrupp som leds av kommunikationsdirektören och som syftar till att förstärka, samordna och lyfta fram det ständigt växande utbudet av hälsofrämjande insatser. Under året har ett flertal regionala satsningar riktade till allmänheten genomförts i syfte att öka fokus och intresse bland medborgare för hälsosamma levnadsvanor, på barnsidan till exempel "Sätt Skåne i rörelse", ett initiativ som vuxit fram som en konkret insats inom Region Skånes övergripande strategier för en långsiktig omställning. Här har extra omsorg och fokus legat på jämlikhet, att för alla barn i Skåne öka den fysiska och psykiska hälsan. Liknande satsningar där förvaltningens medarbetare varit involverade har gjorts även för vuxna.

Parallellt med Region Skånes breda satsningar för allmänheten arbetar alla enheter i förvaltningen idag aktivt med en stor mängd hälsofrämjande aktiviteter riktade specifikt till förvaltningens patientgrupper för att stötta i att även med ett sänkt mående kunna hitta motivationen att välja en hälsofrämjande livsstil. En framgångsfaktor för arbetet har varit erbjudanden i grupp, gärna ledda eller stöttade av tidigare patienter, en annan att börja stegvis. Till exempel har både Bup och vuxenpsykiatri i Lund ett samarbete med träningsanläggningen Gerdahallen för förvaltningens patienter. Har man av olika skäl inte alls varit fysiskt aktiv på länge behöver ambitionen anpassas, att börja med aktiviteter tillsammans med sin behandlare på mottagningen i en skyddad miljö har upplevts som hjälpsamt, till exempel att omvandla mottagningsbesök till "walk and talk", samt fler recept på fysisk aktivitet. Före jul hölls en förvaltningsövergripande föreläsning om hur vi kan arbeta med att stötta förändring för mer fysisk aktivitet, och fortsatta aktiviteter är

planerade. Många medarbetare har egna erfarenheter av vinster med en hälsofrämjande livsstil och har kunnat bidra som ambassadörer i omställningen till en mer hälsosam livsstil.

Ett viktigt område inom det hälsofrämjande och förebyggande arbetet är suicidprevention, detta arbete beskrivs närmare under rubrikerna *Samlat arbete med suicidprevention*, *Framtidens hälsosystem och vårdens omställning* samt *Arbetet med att förebygga suicid i enlighet med Regional suicidpreventiv strategi 2023-2028* ska fortsätta.

Ohälsosamma levnadsvanor ska minska

Idag är arbetet med att motverka ohälsosamma levnadsvanor väl etablerat i alla delar av förvaltningen. I stort sett alla patientkontakter adresserar individanpassat dessa frågor. Tillsammans kan första små, hanterbara steg provas i omställningen till mer sunda levnadsvanor, både för att främja återhämtning och tillfrisknande och som en mer långsiktig investering i den egna hälsan. Många aktiviteter erbjuds idag, kartan är föränderlig, och utbudet växer kontinuerligt. Under 2025 hade 7,5 procent av Skånes invånare kontakt med någon av förvaltningens verksamheter, vilket innebär att stora grupper nås av de hälsofrämjande initiativen.

Verksamheterna inom psykiatrin har fortsatt att arbeta kontinuerligt med att öka antalet hälsosamtal och hälsoundersökningar för patientgrupper med högre risk för somatisk sjukdom, såsom patienter med psykossjukdom och bipolär sjukdom. Satsningen har under året förstärkts av att det nya schizofrenivårdförloppet börjat implementeras, där hälsosamtalen specifikt har lyfts fram. Återkommande utbildningsinsatser har belyst betydelsen av screening avseende riskfyllda alkohol- och drogvanor, då psykiatrins patienter kan löpa en ökad risk att utveckla missbruk eller beroende.

Tillgänglighet och kvalitet

God tillgänglighet

God tillgänglighet för våra invånare är ett högt prioriterat område i förvaltningen. Delar av förvaltningen har inte uppnått önskad tillgänglighet under året och en del av förklaringarna är fortsatta utmaningar med kompetensförsörjning inom flera verksamhetsområden och ett stort inflöde av nya patienter, främst inom Bup.

Förvaltningen följer kontinuerligt upp väntetider och kapacitet. Ett större fokus finns nu på produktionsstyrning vilket är ett led i förberedelserna inför implementeringen av Region Skånes produktionsstyrningsverktyg Kaplan, där Bup är först ut.

Kvalitetssäkring av väntelistor görs kontinuerligt samt fortsatt arbete med att säkerställa att vi mäter och följer upp rätt saker och att det som redovisas speglar de mål som förvaltningen har satt. Syftet är att få korrekt och adekvat källdata för att i nästa steg kunna göra rätt insatser och riktade utvecklingsarbeten som ska leda till en positiv utveckling av tillgänglighet på sikt.

Utvecklingsinsatser inom digitalisering har genomförts på många områden i förvaltningen, med syfte att skapa ett bredare utbud för att kunna möta våra patienter mer behovsanpassat. Ungdomsmottagningen har hög tillgänglighet utifrån bland annat digital drop in-mottagning.

Följsamhet till vårdgarantin

Möjligheten att samordna patienter för neuropsykiatrisk utredning till andra aktörer är fortsatt begränsad vilket ger en utmaning i följsamhet till vårdgarantin och i att korta köer inom vissa verksamheter. Under 2025 genomfördes totalt 380 samordnade neuropsykiatriska utredningar inom Bup. Inom vuxenpsykiatrin har samordningen av neuropsykiatriska utredningar till annan aktör ökat jämfört med föregående år, den största ökningen kommer från Helsingborg och Kristianstad som tillsammans stod för cirka 120 samordnade utredningar under året. Detta kan jämföras med föregående år, då antalet samordningar från dessa verksamhetsområden var noll.

Förvaltningen har etablerat ett nätverk som ska verka för att nå en bättre följsamhet till vårdgarantin samt säkerställa samarbete över gränserna mellan verksamhetsområden och vårdutförande enheter. Under året har förvaltningen

belyst vikten av att information kring vårdgarantin ges till patienter och vårdnadshavare, samt vilken typ av insats man väntar på och förväntad väntetid.

Tillgängligheten till ett första besök inom 90 dagar inom vuxenpsykiatri har förbättrats marginellt under året. Jämför man med föregående år ser man en ökning med cirka 4 procentenheter av genomförda första besök inom 90 dagar.

Vuxenpsykiatri Lund har ökat sin tillgänglighet till ett första besök med nästan 10 procentenheter. Samtliga verksamhetsområden har tydliga planer för kontinuerlig uppföljning inom området.

Habiliteringen samt syn-, hörsel- och dövverksamheten fortsätter att uppvisa en god tillgänglighet, i nivå med samma period föregående år. Habiliteringen lyckas även i år erbjuda 90 procent av patienterna en första kontakt inom 60 dagar, vilket motsvarar målsättningen. En möjlig förklaring till den bibehållna höga tillgängligheten är att verksamheten i allt större utsträckning använder digitala insatser. Dessa kan bidra till både ökad flexibilitet och effektivare resursutnyttjande, vilket i sin tur kan korta väntetider och underlätta tidig kontakt med patientgruppen.

Öka tillgänglighet till specialistvård

Att använda kompetensen rätt och att ge medarbetare möjlighet att arbeta utefter sin kompetens och verksamhetens behov är en nödvändig insats för att möta kompetensförsörjningsutmaningen. Varje verksamhetsområde arbetar med att använda kompetensen rätt utifrån sina förutsättningar i enlighet med kompetensförsörjningsplanen.

Förvaltningen stärker och ökar arbetet med stegvis vård, där insatser anpassas efter patientens behov och tillstånd. Detta säkerställer effektiva åtgärder och skapar förutsättningar för en mer optimal användning av resurser

I ett försök att förbättra tillgängligheten till specialistvård genomför förvaltningen en omställning för att standardisera och effektivisera arbetet med schemaläggning i öppenvård. Arbetet går i linje med det regionala inriktningsbeslut som berör schemaläggning och 1177 tidbokning. Införandet har noggrant följts under året och är ett av målen i förvaltningens handlingsplan för tillgänglighet.

Ökad tillgänglighet till vård vid psykisk ohälsa

Förvaltningens standardiserade vårdprocesser är fortsatt ett sätt att arbeta för att kunna erbjuda rätt typ av vård och insatser.

Digitalt möte, gemensam servicenivå av digitala tjänster via 1177 samt Bup Skåne online är exempel på digitala tjänster som ska erbjuda en ökad tillgänglighet och som är under ständig utveckling. Särskilt fokus har varit att erbjuda 1177 tidbokning och ombokningsbara tider.

Barn- och ungdomspsykiatri ska arbeta för att korta köerna – inget barn ska vänta mer än 30 dagar på besök, utredning eller behandling

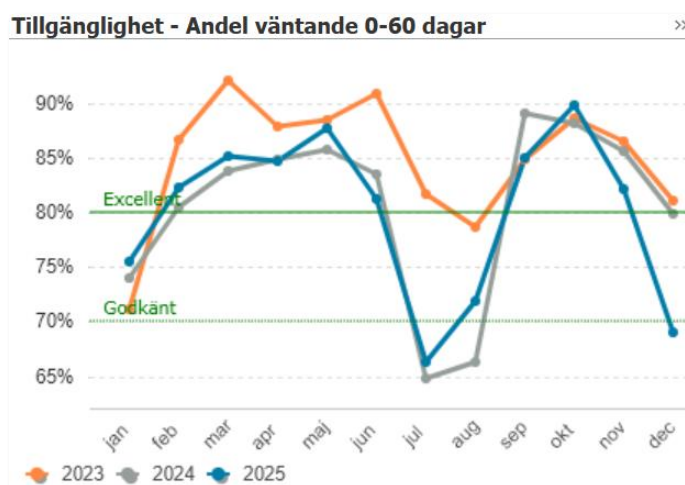
Köerna till utredning och behandling fortsätter minska. En bidragande orsak kan vara den omställning man gjort inom Bup för att erbjuda stegvis vård. Syftet är att kunna erbjuda insatser i ett tidigt skede. Utredning och behandlingsinsatser ges växelvis och stegvis för att kontinuerligt kunna ta ställning till om patienten behöver ytterligare insatser. Detta är ett led i att kunna erbjuda rätt insatser till rätt patient. Dock kvarstår interna köer till specifika insatser.

Bup har under året gjort en förflyttning av vårdadministrativa arbetsuppgifter vilket innebär att medicinska sekreterare numer ska hantera bokning av patienttider med syfte att frigöra tid för behandlare.

Genom fortsatt implementering av digitala arbetssätt, följsamhet till riktlinjer och standardiserade vårdprocesser och fokus på tidiga insatser ska man kunna öka tillgängligheten för barn och unga på sikt.

God tillgänglighet inom hjälpmedelsverksamheten

Under perioden januari till och med december har 82 procent av patienterna till hjälpmedelsverksamhetens mottagningar fått utprovning eller uppföljning av hjälpmedel inom 60 dagar. Tillgängligheten försämrades tillfälligt under sommaren med anledning av semestrar.



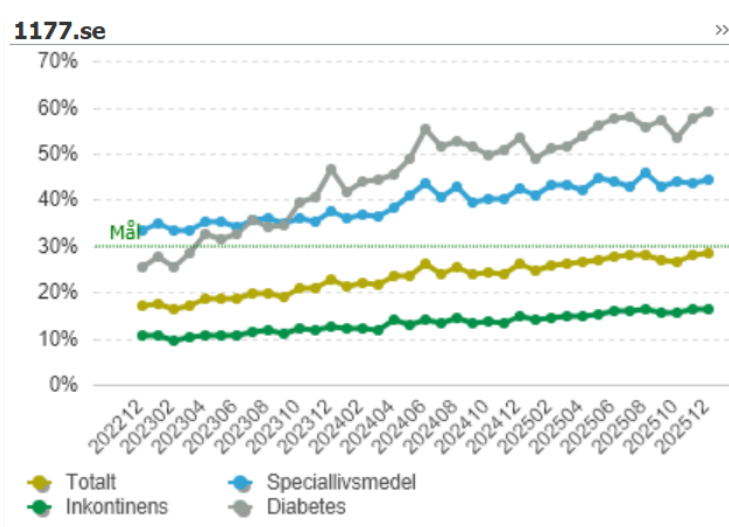
Tillgänglighet Kundtjänst - telefonitjänster

Kundservice för läkemedelsnära produkter har haft 168 209 inkommande samtal och uppnått en tillgänglighet på 99,8 procent.

Kundservice för hjälpmedel och support har haft 16 808 inkommande samtal och uppnått en tillgänglighet på 100 procent.

E-tjänster via 1177

Diabetesprodukter, inkontinensprodukter och speciallivsmedel kan beställas via 1177.se. E-tjänsten underlättar vardagen för patienterna och användandet av tjänsten ökar stadigt.



Jämlik hälso- och sjukvård

Inom mål- och insatsområdet för jämlik hälso- och sjukvård går utvecklingen generellt i rätt riktning, men skillnader mellan mäns och kvinnors upplevelser kvarstår. Under 2025 har ingen ny mätning genomförts, vilket begränsar bedömningen av förändringar sedan tidigare år. Inom psykiatrisk öppenvård utgör kvinnor 58 procent av patienterna 2024, och NPE visar att män generellt har mer positiva upplevelser än kvinnor, med skillnader på 1–3 procentenheter inom samtliga dimensioner. Även om förbättringar skett för båda könen kvarstår skillnader som kan påverka tillit, delaktighet och behandlingsresultat.

Verksamheterna ska kontinuerligt utvärdera vården utifrån ett jämlikhetsperspektiv för att kunna uppnå planperiodens mål att minska omotiverade skillnader i hälso- och sjukvården

Verksamheterna behöver fortsätta utvärdera vården ur ett jämlikhetsperspektiv och anpassa insatser för att stärka delaktighet, tillgång till information och trygghet. Digitala och patientcentrerade modeller visar potential att minska skillnaderna. Sammanfattningsvis är utvecklingen positiv, men fortsatt fokus och systematiska åtgärder krävs för att uppnå jämlik vård för alla patienter.

Säker hälso- och sjukvård

Patientsäkerhetsarbetet är ett arbete i ständig utveckling och med omfattande uppföljning av avvikelser, förbättringsåtgärder och resultat. Arbetet görs regelbundet och systematiskt i förvaltningens patientsäkerhetsorganisation med tydlig struktur för roller, uppgifter, ansvar och kommunikationskanaler. Centrala verktyg är avvikelshanteringssystemet och Gröna korset.

Avvikelse rapporteringen är grunden för ett fungerande patientsäkerhetsarbete och med nytt avvikelshanteringssystem under året så har inledningsvis rapporteringen gått ned något men engagemanget i verksamheterna för att få hanteringen av det nya systemet att fungera är imponerande. Gröna korsets digitala form används nu och utvecklas kontinuerligt där förvaltningen även deltar i regional styr- och utvecklingsgrupp samt har varit med och tagit fram en ny regional utbildning för digitala Gröna korset.

Samarbetet med somatiska verksamheter har konkretiserats genom att bland annat en gemensam utbildning i händelseanalys anordnades under hösten. Hjärt-lungräddning (HLR)-strukturen har under året stärkts med ytterligare 30 nyutbildade HLR-instruktörer. Riktlinjer och ansvarsfördelning för utbildning och rutiner finns nu på plats i verksamheterna. HLR-nätverksträff genomfördes med forskare från vår förvaltning där fokus låg på suicidprevention som en självklar del i prevention av hjärtstopp.

Antalet vårdnära suicid var 32 under 2025 vilket innebär att dessa minskat med 24 procent jämfört med 2024 då antalet var 42.

Handlingsplanen för minskat behov av tvångsvård och tvångsåtgärder har uppdaterats och gäller i sin grundstruktur till 2028. Fortsatt noteras lägre nivåer av

tvångsvård och tvångsåtgärder där särskilt den tydliga minskningen av antalet fastspänningar senaste 10 åren är positiv men tendens finns till ökning de senaste åren, denna analyseras närmare i verksamhetsområdenas planer.

Minska förekomsten av fallhändelser och förebygga undernäring, samt förhindra uppkomsten av trycksår och vårdrelaterade infektioner

Förvaltningen följer noga avvikelser och deltar i regionalt arbete med att ta fram nya riktlinjer för fallprevention. Trycksår och vårdrelaterade infektioner förekommer ytterst sällan och de som upptäckts har uppkommit i annan verksamhet.

Minska överbeläggning samt överförflyttning av patienter mellan verksamheter

Under 2025 har vårdplatsläget stabiliserats med på totalen goda marginaler så att det alltid funnits vårdplatser tillgängliga, särskilt inom vuxenpsykiatri Malmö och Lund. Lokalt i norra Skåne samt inom Bup heldygnsvård har det periodvis varit ansträngt med förekomst av överbeläggningar. Regionalt vårdplatssamarbete enligt särskild riktlinje fungerar väl och hanterar denna kvarstående vårdplatsbrist på ett säkert sätt.

Kvalitet och säkerhet i läkemedelsanvändningen ska öka genom systematiskt arbete i enlighet med förvaltningens läkemedelsplan

Läkemedelsgenomgångar, dialog med läkemedelsansvariga sjuksköterskor, riktade utbildningsinsatser samt uppföljning av läkemedelsrelaterade avvikelser utgör centrala delar av läkemedelsgruppens arbete med kvalitet och säkerhet inom läkemedelsområdet. Kvalitetsinventeringar med stöd av försörjningsfarmaceuter på samtliga läkemedelsbeställande enheter har bidragit till ett ökat fokus på kvaliteten i läkemedelshanteringen. Särskild vikt har lagts vid att säkra läkemedelsförsörjningen inför övertagande av tjänster i egen regi och bytet av läkemedelsleverantör. Antalet tvärprofessionella läkemedelsgenomgångar med klinisk apotekare har ökat, där hänsyn tas till varje patients individuella situation. Vid läkemedelsgenomgångar för äldre patienter belyses läkemedel som innebär ökade risker för denna patientgrupp.

Personcentrerad hälso- och sjukvård och personcentrerat arbetssätt ska utvecklas

Ett personcentrerat förhållningssätt är nödvändigt utifrån våra patientgruppers behov. Psykisk sjukdom, rörelsenedsättning och neuropsykiatrisk eller intellektuell/kognitiv funktionsnedsättning kan medföra långvarig kontakt med sjukvård och omsorg och berör många aspekter av livet som kräver helhetssyn och lösningar eller lindrande åtgärder som utgår från individens behov. Metoder och stödstrukturer för hög delaktighet och inflytande är etablerade sedan många år.

Arbetet med ökad delaktighet för patienter och närstående utvecklas i samarbete med Nationell Samverkan för Psykisk Hälsa i Skåne (NSPH Skåne), Funktionsrätt Skåne och enskilda föreningar. Inom förvaltningen har ett arbete påbörjats under året för att öka personcentreringen i vårdplaner.

Personcentrerade sammanhållna vårdförlopp ska införas enligt nationell plan och Region Skånes införandeprocess

Under de senaste åren har fler personcentrerade, sammanhållna vårdförlopp (PSVF) tagits fram som berör förvaltningens patientgrupper. För att underlätta införandeprocessen har Kunskapsstyrningen i Region Skåne tagit fram en strukturerad process för införandet. Under 2025 har fokus i förvaltningen legat på införandet av det nationella PSVF schizofreni. En viktig del i införandeprocessen har varit att adressera de identifierade gapen mellan rekommenderad vård och det aktuella läget, i synnerhet att vården vid schizofreni behöver bli bättre på att ta hand om den kroppsliga hälsan hos patienter med schizofreni. Hälsoundersökningarna har ökat under året, men det finns en bit kvar till att alla patienter har genomgått en sådan undersökning varje år. Här är dialogen med primärvården (allmänläkarkonsulterna) avgörande och förs kontinuerligt. Ett annat utvecklingsområde med förbättringsutrymme rör samsjuklighet, med framför allt missbruk, något som adresserats i arbetet i det lokala programområdet (LPO) psykisk hälsa.

Parallellt har arbetet med införandet av vårdförloppet vid självskada påbörjats under året. Det största gapet rör själva identifieringen av ett pågående självskaдебeteende, som också behöver journalföras. Utbildningssatsningar har genomförts och planeras för kommande år, först när vi identifierar tillståndet finns det chans att behandla evidensbaserat, och nu pågår ett arbete med spridning och implementering av vårdförloppet. Under året har befintliga vårdförlopp kompletterats till att även

innefatta barn och unga, vilket gjort det möjligt att inkludera dessa i den pågående implementeringen.

Fler våldsutsatta personer ska identifieras och stöttas

Registrering av de KVÅ-koder som används relaterat till våld i nära relation, fortsätter sammantaget att öka med särskilt tydliga ökningarna under det senaste året.

Utvecklingen ses på alla områden som följs enligt nedanstående tabell och inom både öppen- och heldygnsvård. Registrering av KVÅ-kod och dokumentation i avsedd journalmall fortsätter också att öka.

De samtal som direkt involverar barn, antingen tillsammans med vuxen (DU056) eller enskilt (DU057), har ökat under 2025. Även om nivåerna fortsatt är låga jämfört med övriga åtgärder, visar utvecklingen en förbättring gällande att inkludera barn i samtal om deras situation och behov.

Utvecklingen kan tyda på att spridning av information har haft en viss effekt och skapat en ökad medvetenhet om behovet av att uppmärksamma våldsutsatta barn och vuxna. För att stärka patientsäkerhet och följsamhet till regionalt vårdprogram samt lagstiftning och riktlinjer, kvarstår behov av ett mer systematiskt arbetet med kunskapsspridning. En handlingsplan med förslag på åtgärder baserad på en enkätundersökning från 2024 har tagits fram men är ännu inte beslutad.

Under året har information om våld samt om barns behov av stöd och information spridits genom bland annat nyhetsbrev, verksamhetsbesök och samverkan med barnskyddsteam. Detta arbete planeras att fortsätta även framöver.

KVÅ-koder relaterat till våld i nära relation	2023	2024	2025
Antal journalanteckningar om våld i nära relationer (ID0367)	582	771	897
Samtal med vuxen patient om minderårigs behov och möjlighet till stöd (DU055) (0670)	2 638	2 727	3 074
Råd eller information om våld i nära relationer (GB015) (0668)	158	169	263
Anmälan enligt SoL angående barn med möjligt skyddsbehov (GD008) (0667)	2 119	2 060	2 363
Samtal med vuxen patient och berörd minderårig om barnets situation och behov (DU056)	132	127	172
Samtal med minderårig vars förälder är patient om den minderårigas situation och behov (DU057)	51	60	79
Information till socialtjänst vid oro för väntat barn (XS155)	2	3	8
Totalt	5 682	5 917	6 856

God och nära vård. Nära vård med primärvården som nav.

Förvaltningen arbetar brett för att utvecklingen av vård och stöd ska ha ett personcentrerat perspektiv. Ökad tillgänglighet till vård på rätt nivå är prioriterad, samt att vård ska ges på den plats och på det vis patienten föredrar. Förvaltningen arbetar intensivt med den digitala omställningen och med utvecklingen av mobila vårdinsatser.

Verkställa ny vårdform inom Nära vård

Förvaltningen är inte rent organisatoriskt berörd av den nya vårdformen Nära vård och hälsa, men har etablerat viktiga samarbetsytor i den nya organisationen. Drivkraften i samarbetet är ett stärkt personcentrerat och teambaserat arbetssätt, med patientens behov i centrum.

Mobila lösningar av olika slag finns inom flera områden. Exempel på arbetssätt med snabb mobilisering vid försämring är FACT/ACT inom psykiatrin. Arbetssättet finns nu inom vuxenpsykiatrin, rättspsykiatrin och Bup. Inom vuxenpsykiatrin har flera specialistmottagningar för beroende startat upp. Förvaltningens övriga verksamheter har även de mobila lösningar och en flexibilitet att möta patienten där det är mest optimalt utifrån insats. Alla verksamhetsområden i psykiatrin har mobila team, med primärt uppdrag att verka suicidpreventivt och vara ett stöd för patienten i övergång mellan heldygnsvård och öppenvård.

Arbete pågår med att optimera de psykiatriska akutmottagningarnas kapacitet för god tillgänglighet, samt med att tillgodose stärkt omhändertagande som inte kräver inneliggande heldygnsvård, till exempel mellanvård, dagvård eller specialistpsykiatrisk vård i hemmet.

Psykisk hälsa

Psykisk hälsa ingår i förvaltningens grunduppdrag och delmål, och uppdrag kopplat till detta finns i förvaltningens verksamhetsplan 2025 under Region Skånes övergripande mål Bättre liv och hälsa för fler samt Tillgänglighet och kvalitet.

Revidera Region Skånes strategiska plan för psykisk hälsa för fortsatt utveckling kommande år

Uppdraget har utförts av en extern konsultfirma. FoUU-chefen ingår i styrgruppen och har sammanfattat förvaltningens synpunkter på planen:

Planen är ambitiös och har ett helhetsperspektiv med fokus på jämlikhet, samverkan och kunskapsstyrning, och omfattar hela livsspannet från barn till äldre. Den betonar personcentrerad vård, delaktighet och egenmakt samt behovet av samarbete mellan olika aktörer.

Förvaltningen ser emellertid en risk i att strategin är väl övergripande och generellt formulerad. Prioriteringar behöver framgå, liksom konkretion kring implementering, uppföljning och kompetensförsörjning. Svår psykisk sjukdom och äldreomsorg skulle med fördel kunna ges större fokus. Strategin behöver också i större utsträckning harmonisera med nationella riktlinjer och breddas vad gäller förebyggande insatser.

Under hösten har förvaltningen deltagit i förberedande regionalt arbete inför de handlingsplaner som varje förvaltning ska skriva under 2026.

Arbetet med att förebygga suicid i enlighet med Regional suicidpreventiv strategi 2023–2028 ska fortsätta

Nationella strategin för psykisk hälsa och suicidprevention "Det handlar om livet" (2025-2034) beslutades 2025. Strategin har en bred ansats och "ett stärkt suicidpreventivt arbete" utgör ett av delmålen. Nationella strategin går i linje med Region Skånes suicidpreventiva strategi och utgör förstärkning av denna.

Regional samordnare har medverkat i nationella dialoger för implementering av nationella strategin varpå nya arbetsområden och samverkanspartners definierats samt ansvar och krav tydliggjorts. Regional samordnare ingår i Folkhälsomyndighetens nätverk för regionala suicidpreventiva samordnare samt i Hälsofrämjande hälso- och sjukvård, HFS, Temagrupp Psykisk hälsa.

En arbetsgrupp för strategisk suicidprevention har skapats för att effektivisera insatser och relationer till forskning och övriga samarbetspartners. Omtag av förvaltningens styrgrupp för suicidprevention har gjorts och regional samordning har tydligare införlivats i förvaltningens suicidpreventiva arbete.

Ett regionalt nätverk med representanter i samtliga sjukvårdsförvaltningar är under uppbyggnad och syftar till att, oavsett verksamhet, medvetandegöra, implementera och stärka det suicidpreventiva arbetet till gagn för regionens patienter, anhöriga, efterlevande och medarbetare.

Kunskapshöjande insatser har skett inom ramen för vårdsamverkan, förvaltning Nära vård och hälsa och regional suicidpreventiv samordnare ingår i referensgrupp för *Nationell strategi mot ensamhet* som taktar in i det suicidpreventiva uppdraget.

Suicidpreventiva dagen uppmärksammades genom konferens i samverkan med Malmö stad och läns-gemensamt utskott. Framtagande och utskick av fickkort "jag kan rädda ett hjärta och i psykisk kris" gjordes i samverkan med Lantbrukarnas Riksförbund, LRF, HLR-rådet och regioner i södra Sverige för att minska stigmatisering kring suicidalitet.

Aktiviteter har även arrangerats i samverkan med kommuner, Innovation Skåne, Skånetrafiken, Trafikverket, föreningen SPES och civilsamhället. Fokus och målgrupper har varierat och exempel är kommunal primärvård, samhällsbyggnad, blåljussamverkan, barn och unga samt OBIS, Obehöriga i spår.

Samordning-av det skolbaserade programmet YAM (Youth Awareness of Mental health) har fortsatt i samverkan med programägarna Mental Health in Mind. Konferens och nätverksträffar har arrangerats tillsammans med Tim Bergling Foundation, RFSU och lärosäten. Instruktörsutbildning har arrangerats, ny YAM-kommun har utbildats och dialoger med intresserade delregioner och kommuner har skett. Samordning av YAM har under 2025 resulterat i att cirka 4 600 unga i 15 av Skånes kommuner tagit del av programmet.

Arbete för minskat stigma kring suicid är centralt och samverkan med NSPH Skåne och föreningar fortgår. Peer supporters har föreläst vid nationellt arrangemang samt deltagit i presentation av utbildningen SPISS (Suicidprevention i Svenskt Samhälle) tema stigma och självstigma, vid nationella suicidpreventiva konferensen.

Suicidalitet utifrån chefs- och medarbetarperspektiv har uppmärksammats och framtagande av stödmaterial för chefer tillsammans med Lärredaktionen pågår.

Genomförande av regional strategi för suicidprevention har under året bidragit till att område suicidprevention tagit kliv framåt och utvecklats till en angelägen fråga för folkhälsa inom såväl Region Skåne som samhället i stort.

Beroendevården behöver utvecklas så att vårdens aktiviteter blir en väl fungerande helhet ur individens perspektiv. Samverkan ska förbättras och struktureras mellan primärvård, specialiserad vård, kommunala insatser och andra berörda parter.

En utredning av skånsk beroendevård ("missbruksvård") slutfördes under 2025. Den är en lägesbeskrivning av hur beroendevården är organiserad i Region Skåne, inklusive utvecklingsförslag utifrån förväntad successiv implementering av samsjuklighetsreformen. Nämnd utredning summeras i en särskild rubrik nedan.

Den somatiska ohälsan hos personer med psykisk sjukdom ska särskilt uppmärksammas genom målinriktade insatser såsom ökad medvetenhet, kompetenshöjande insatser och samverkan inom berörda vårdnivåer

Samarbete med andra förvaltningar har under 2025 resulterat i flera nya rutiner för att patienter som är inneliggande inom psykiatrisk heldygnsvård effektivare ska få tillgång till somatisk vård. Flera rutiner är testade och fungerar. Arbete med punktprevalensmätning avseende omvårdnad är också påbörjat och kommer sättas i verket under 2026. Syftet är att öka medvetenhet och kvalitet på omvårdnad inom heldygnsvården.

Kompetenshöjande insatser kring FAR (fysisk aktivitet på recept) har genomförts i form av två webinarier. Flera stödinsatser är planerade inom området.

Genomföra en utredning av den skånska missbruksvården, i syfte att skapa en sammanhållen vård med ett helhetsperspektiv, i väntan på implementeringen av kommande reformer kopplade till samsjuklighetsutredningen "Från delar till helhet"

Utredningen av skånsk beroendevård presenterades 5 december för psykiatri-, habilitering- och hjälpmedelsnämnden och visar på ett omfattande behandlingsutbud i psykiatrin, primärvården och somatiken för ungdomar och vuxna med beroendeproblem. Specialistberoendevården inom Psykiatri-, habilitering- och hjälpmedelsförvaltningen, inklusive Mariamottagningarna, har en totalbudget på över 300 miljoner kronor årligen, flera hundra anställda som enbart arbetar med beroende och som hanterar cirka 3 600 patienter och erbjuder över 80 000 besök årligen (2024). Graden av tillgänglighet i förvaltningen är hög eller mycket hög. Beroendevården i Region Skåne bedöms överlag fungera väl utifrån uppdragets komplexitet och organisatoriska förutsättningar. Det finns utvecklingsmöjligheter vad gäller sömlösa övergångar både mellan specialistvården och kommunerna och

inom specialistvårdens egna enheter samt mellan primärvården och kommunerna. Utredningen betonar att omfattande insatser kommer att behöva göras i primärvården om samsjuklighetsreformen träder i kraft.

Se över hur tillgänglighet till akut psykiatrisk vård dygnet runt i hela Skåne kan tillförsäkras, med befintliga resurser, så som psykiatriambulanser och psykiatriska akutmottagningar

Förslaget som förvaltningen enligt uppdrag har tagit fram beslutades av nämnden 28 februari:

- Fyra dygnsöppna vuxenpsykiatriska akutmottagningar med samlokaliserad heldygnsvård för bedömning, vård och behandling av patienter med akut specialistpsykiatrisk problematik.
- Triagering på plats eller digitalt i första linjens psykiatri och i specialistpsykiatrin, vilket innebär snabbare och enklare tillgång.
- Jämlik tillgång till akut psykiatri oberoende av bostadsort genom möjlighet till digital triagering och på sikt möjligen även besök.
- Ökad tillgång till psykiatriambulans och bedömning i hemmet genom utökad driftstid och täckning av hela regionen.
- Triagering och bedömning där patienten finns, vilket medför att färre behöver söka fysiskt på akutmottagning. Därmed kan omhändertagandet bli snabbare och säkrare för den som behöver detta.
- Ett tydligare uppdrag till tidsbeställd öppenvård att även hantera akut problematik hos patienter med pågående kontakt, vilket förtydligar akutmottagningens uppdrag och avlastar denna.

Arbetet med att genomföra förslagen pågår i alla verksamheter parallellt med arbete för kvalitetsförbättringar enligt Socialstyrelsens rapport *Sveriges psykiatriska akutmottagningar – Nulägesbild, bedömning och utvecklingsförslag*. Detta följs upp i verksamhetsdialoger. Psykiatriambulanserna täcker sedan 1 oktober 2025 hela regionen i projektform under sex månader.

Förvaltningen ska erbjuda och utveckla äldrepsykiatrisk vård

Förvaltningen har redan delvis äldrepsykiatrisk vård på plats, samt planer för en vidareutvecklad stärkt äldrepsykiatrisk vård. Med hänsyn till ekonomisk åtstramning och SDV-projektet som tagit resurser har vidareutvecklingsplanerna dock inte kunnat prioriteras under året. Inom vuxenpsykiatri Lund finns planer för att starta ett

äldrepsykiatriskt team för patienter 67 år eller äldre med diagnos framförallt inom depression eller ångest. I Malmö finns plan för att starta ett mobilt team som ska arbeta mot äldregruppen. Kristianstad har planerat för att rekrytera två sjuksköterskor med inriktning äldrepsykiatri som ska arbeta konsultativt, utbilda och bevaka äldres intressen inom verksamheten. I Helsingborg finns en äldrepsykiatrisk mottagning sedan tidigare med cirka 500 patienter och även del av en vårdavdelning med uppdrag för patienter 67 år eller äldre. Fokus ligger på teamarbete och ett nödvändigt nära samarbete mellan avdelning och mottagning samt med kommun, boende och primärvård. I Rättspsykiatri finns kompetensen och man kan kognitivt utreda vid behov, men ingen specifik enhet dedikerad för äldrepsykiatriska patienter.

Tillgänglig och effektiv akutsjukvård

Under 2024 tog förvaltningen med uppdrag från hälso- och sjukvårdsnämnden fram förslag för att tillförsäkra tillgång till akutpsykiatrisk vård i hela Skåne, se nedan.

Arbetet har pågått parallellt med Socialstyrelsens regeringsuppdrag att kartlägga den verksamhet som bedrivs på psykiatriska akutmottagningar. Medarbetare från förvaltningen har varit delaktiga i Socialstyrelsens arbete i fokusgrupp och som experter.

Effektivt omhändertagande av patienter som söker akutsjukvård

Antalet patienter som söker sig till vuxenpsykiatrisk akutmottagning har ökat marginellt jämfört med 2024.

Mål för vistelsetid på vuxenpsykiatrisk akutmottagning uppnås med marginal. Målet för andel med läkarbedömning på akutmottagning inom en timme nås inte, men resultatet är bättre än 2024. Innan patienten träffar läkare genomförs ett triageringssamtal med sjuksköterska.

Akutmottagningen i Kristianstad har sedan tre år begränsat öppethållande på grund av sjuksköterskebrist som leder till att färre vårdplatser finns tillgängliga.

Öppethållandet har kunnat utökas till klockan 20 alla dagar. Patienter som polisen har tagit omhändertagandebeslut om och patienter som kommer med psykiatriambulans tas emot dygnet runt. Med hjälp av vårdplatskoordinatorsfunktion finns en mycket god samverkan mellan regionens akutmottagningar.

Nivåstrukturering och profilering

Arbetet med nivåstrukturering går enligt plan. Förvaltningen arbetar kontinuerligt med att verksamheten bedriver rätt vård på rätt nivå, och att förutsättningar för detta finns. Verksamheten spänner över både primärvård, specialiserad vård och nationellt högspecialiserad vård. Barn- och ungdomspsykiatri, som har uppdrag inom alla dessa tre, har en ledande roll i digitalisering av vårdinsatser. Dessa vårdinsatser utgör en markant ökning av tillgänglighet för patienter i första linjen samt en resurs för egenvård. Detta kan beskrivas som en nivåstrukturering inom förvaltningen. Inom vuxenpsykiatri sker ett kontinuerligt arbete med att samverka med primärvård för att patientgrupper ska behandlas vid den instans som gynnar bäst och utgör bäst resursanvändning. Revidering av handlägningsöverenskommelse med primärvården har gjorts under det gångna året. Förvaltningen har även profilerat sig som en ledande aktör inom nationell högspecialiserad vård (NHV), där vi tar ansvar för de mest komplexa och avancerade vårdbehoven. Inom vuxenpsykiatri Lund har utvecklingsarbetet med att införa APIH (Avancerad Psykiatri i Hemmet) fortsatt. Denna resurs kompletterar den ordinarie nära vården, men med en tydlig inriktning på att erbjuda specialiserad kompetens även utanför traditionella vårdmiljöer.

Verkställa Genomförandeplan framtidens universitetssjukvård

Förvaltningen har under det gångna året tagit betydande steg för att utveckla framtidens universitetssjukvård och verkställandet går enligt plan. Under året har arbetet fokuserat på att säkerställa att vuxenpsykiatri Lund, Malmö Trelleborg, Helsingborg samt rättspsykiatri och barn- och ungdomspsykiatri uppfyller de högt ställda kraven på forskning, utbildning, utveckling och innovation som krävs för universitetssjukvårdsenheter (USVE). Detta har krävt nära samarbete med Lunds universitet och andra relevanta aktörer.

Verksamheten har aktivt bidragit till utvecklingen av nya, evidensbaserade behandlingsmetoder. Bland annat har enheterna varit involverade i studier kring psilocybin för depression och anorexia, samt pramipexol för anhedonisk depression. Detta är områden där det finns ett stort behov av effektiva behandlingsalternativ. Det nationella och internationella intresset för dessa projekt har varit stort. Kontrollerade studier som utvärderar psykosociala behandlingsmetoder för svåra psykiatriska tillstånd har slutförts och en större studie som undersöker en metod för att minska suicid har inletts. Slutligen har pilotstudier för personlighetssyndrom initierats, där evidensbaserade behandlingar tidigare saknats. Dessa insatser är avgörande för att

möta patienters komplexa behov och förbättra vårdkvaliteten. Mot bakgrund av detta har förvaltningen, tillsammans med Lunds universitet, erhållit FORTE-finansiering för ett nationellt psykiatricentrum för återhämtning och svårbehandlade tillstånd.

Inom barn- och ungdomspsykiatri har specialiserad vård tillgängliggjorts genom framgångsrika digitala satsningar, vilket ökat tillgängligheten och flexibiliteten för unga patienter och deras familjer. Inom vuxenpsykiatri har en ny verksamhet inletts med syfte att erbjuda specialiserad vård i patientens hem, vilket stärker den patientcentrerade vården. Den högspecialiserade vården har etablerat sig som en tydlig och framträdande aktör, både regionalt och nationellt. Detta har skett genom finansiering av forskningsprojekt, representation i nationella styrgrupper och ett tilltagande remissintag, vilket ytterligare stärker förvaltningens position som en ledande kraft inom svensk psykiatri.

För att främja samverkan och innovation har strukturer skapats för ett fördjupat samarbete mellan högre ledning och seniora forskare, bland annat genom vetenskapliga referensgrupper och forskningsråd. Akademiskt meriterade forskare deltar nu mer frekvent i ledningsgrupper, vilket säkerställer att forskning och klinisk verksamhet samverkar på ett effektivt sätt. Detta arbete har även lett till att verksamheten ökat sin synlighet och attraktionskraft, både nationellt och internationellt, och skapat förutsättningar för fortsatt utveckling och finansiering av banbrytande forskning.

Sammanfattningsvis har förvaltningen aktivt arbetat mot framtidens universitetssjukvård. Genom att integrera forskning, utbildning och innovation med den kliniska verksamheten säkerställs att patienterna i Skåne får tillgång till världsledande behandlingar, samtidigt som verksamheten fortsätter att stärka sin position som en föregångare inom området.

Produktion

Antalet unika patienter inom vuxenpsykiatrin har ökat något jämfört med förra året. Däremot är antalet genomförda besök i stort sett oförändrat. Att utvecklingen ser ut som den gör beror till stora delar på ett ökat fokus på nybesök i stället för återbesök. Nybesöken är viktiga för tillgängligheten men tar längre tid. Det har även skett en förskjutning från akuta till elektiva besök. Distanskontakterna har ökat med närmare sju procent trots att det numera tas ut en avgift för kvalificerade kontakter på distans. Det är sannolikt att nämnda avgift har inneburit en glidning mot att färre distanskontakter kodas som kvalificerade i förhållande till hur det hanterats tidigare. Andelen distanskontakter inom vuxenpsykiatrin uppgår till 14 procent, en liten ökning mot tidigare år.

Inom Bup ökar produktionen med fler patienter och fler besök. På 15 år har antalet patienter ökat från 12 000 till nästan 29 000. Senaste året har ökningen av unika patienter uppgått till fem procent. Även antalet besök har ökat med nästan fyra procent. Distanskontakterna ökade kraftigt under 2024. Under det senaste året fortsatte ökningen om än inte lika kraftigt. Det gångna årets ökning stannade vid knappt fem procent. För att hinna med att hjälpa alla patienter arbetar man med att utveckla utbudet av digitala behandlingar och distansinsatser. Man arbetar även med att ställa om till nära vård vilket innebär mer insatser på primärpreventionsnivå och insatser för egenvård. Införande av stegvis vård och standardiserade vårdprocesser ska leda till bättre resursutnyttjande och kortare väntetider. Andelen distanskontakter inom Bup uppgår till 48 procent, vilket är ungefär en procentenhet högre jämfört med förra året.

Inom rehabilitering sjunker produktionen mätt i antal besök med två procent men antalet patienter är oförändrat. Den nyöppnade distansmottagningen där man erbjuder digital första kontakt till patienterna har inneburit en ökning av distanskontakter. Andelen distanskontakter i förhållande till totala antalet kontakter uppgår till knappt 34 procent, vilket är samma notering som föregående år.

Inom syn-, hörsel- och dövverksamheten är produktionen i stort sett oförändrad, trots ett större fokus på nybesök och mindre fokus på återbesök. Även antalet behandlade patienter är i stort oförändrat. Variationen mellan de olika mottagningarna är dock stor. Vissa upplever en ökad tillströmning medan andra upplever en minskad. Audionommottagningen ökar mest medan den största

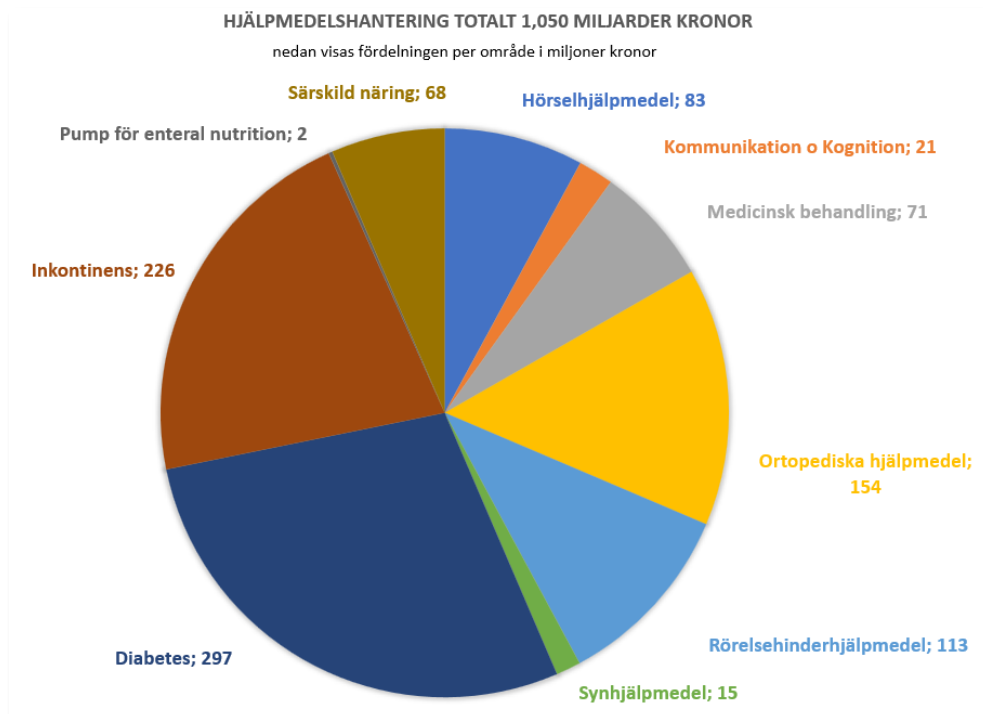
minskningen återfinns på synmottagningarna för vuxna. Andelen distanskontakter uppgår till 27 procent. En något större andel än under 2024.

Tolkcentralen har en tillgänglighet på 96 procent och utför 19 procent av sina uppdrag på distans.

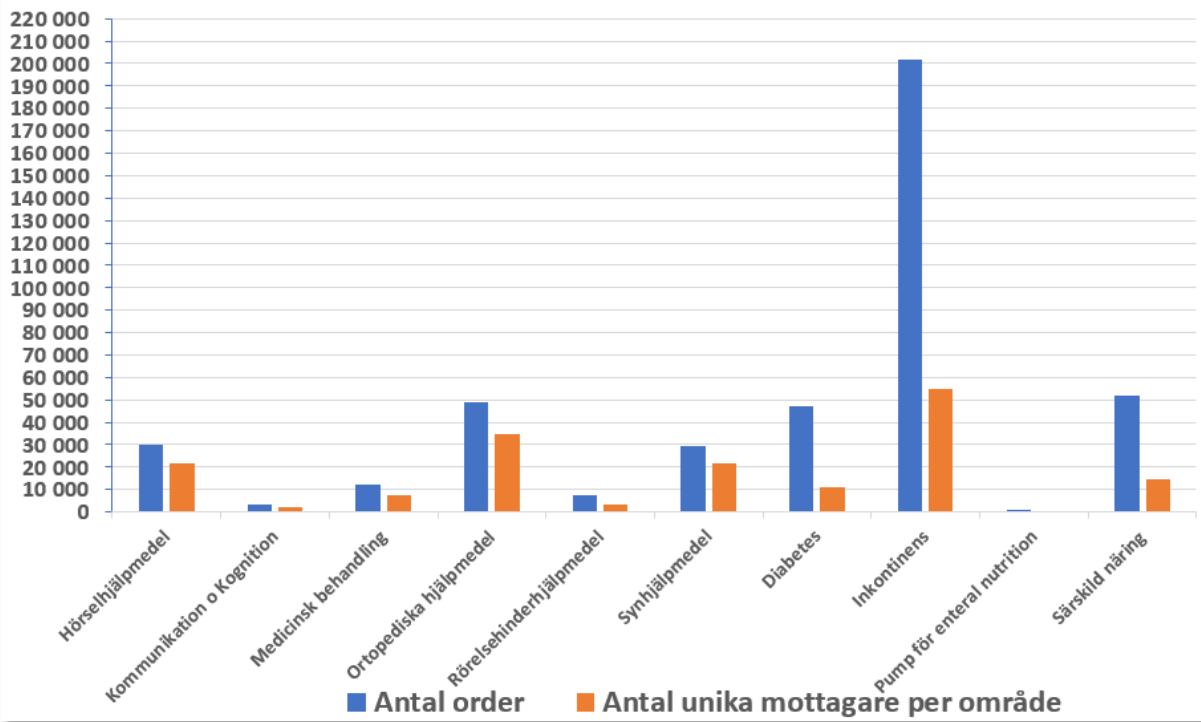
Ungdomsmottagningens produktion är väldigt lik förra årets sett till kvantitativa mått. Antalet unika patienter ökar något medan antalet besök sjunker något. Ungdomsmottagningen har arbetat med att vara mer ute på skolor och andra mötesplatser där ungdomar finns. I dagsläget saknas datastöd/verktyg för att registrera hur många man möter i sitt utåtriktade arbete, vilket gör det svårt att följa upp.

Produktion inom Hjälpmedelsverksamheten

Under perioden januari-december 2025 uppgår värdet av förskrivna och levererade hjälpmedel till 1,050 miljarder kronor varav 341 miljoner kronor med eget kostnadsansvar. Förskrivarna/kunderna finns ute i olika verksamheter inom hela Region Skåne.



Antal order och unika mottagare per område



Hållbar utveckling i hela Skåne

Klinisk forskning

Forsknings-, utvecklings- och utbildningsenheten, FoUU-enheten, fungerar som en sammanhållande hubb för universitetssjukvårdsenheterna, USVE, inom Psykiatri, habilitering och hjälpmedel. Genom sin roll som central nod kopplar FoUU-enheten samman förvaltningens USVE via en vetenskaplig referensgrupp, vilket främjar kunskapsutbyte, samverkan och gemensamma forsknings- och utvecklingsinsatser. Detta skapar synergier som stärker både förvaltningen som helhet och den gemensamma FoUU-kulturen. Flera forsknings- och doktorandprojekt bedrivs i samverkan mellan flera enheter och med gemensamt handledarskap.

Under 2025 genomfördes interna granskningar av samtliga USVE för att säkerställa att fastställda kriterier uppfylldes. Samtliga enheter blev godkända, vilket är glädjande, men arbetet behöver fortsätta med hög intensitet. Arbetet inför Socialstyrelsens granskning är särskilt viktigt, liksom att säkerställa en tillräcklig akademisk tyngd i form av seniora forskare inom varje USVE. För detta ändamål planeras strukturerade dialoger med samtliga USVE.

Den kliniska forskningen ska öka

Den kliniska forskningen inom förvaltningen fortsätter att växa. Avgörande är dock inte omfattningen i sig, utan att forskningen genererar ny kunskap som förbättrar patienters liv och hälsa. Under året har flera klinisknära forskningsprojekt bedrivits som tydligt bidrar till utveckling av vården.

Forskning inom barn- och ungdomspsykiatri (Bup)

Forskning är en integrerad och strategiskt central del av Bup. Verksamheten omfattar två professorer, fem docenter, tretton disputerade medarbetare och sju doktorander som kombinerar forskning med kliniskt arbete.

Vid forskningsmottagningen bedrivs flera större studier. MAX-studien är en randomiserad klinisk prövning som undersöker organisering av vård för barn och unga med ångestsyndrom, inklusive digitala insatser (2025–2029). IRMA-studien har inkluderat sina första familjer och följer barn till föräldrar med psykiatriska tillstånd med fokus på prevention.

Forskning om könsdysfori bedrivs inom ramen för en stor longitudinell studie med uppföljning till 21 års ålder. Parallellt pågår studier om internetbaserad KBT vid dysmorfofobi, OCD vid samtidig autism samt digital psykologisk behandling i reguljär vård. Inom OCD-området bedrivs även studier om intensiv exponeringsbehandling, inklusive hjärnavbildning och vardagsnära självskattningar.

Därutöver pågår forsknings- och utvecklingsprojekt om bland annat adhd, autism, problematiskt dataspelning, könsbekräftande vård, AI och digitala hälsolösningar samt integrerad mental och fysisk hälsa. Under året har forskning resulterat i en doktorsavhandling om självremitterad korttidsinläggning för ungdomar som självskadar samt studier om bipolärt syndrom och vårderfarenheter vid anorexia nervosa.

Kunskapsspridning har skett genom bland annat Forskningens dag i samverkan med Lunds universitet. Sammantaget präglas verksamheten av stark klinisk förankring och långsiktigt utvecklingsfokus.

Forskning inom vuxenpsykiatri inklusive FoUU-enheten

Inom vuxenpsykiatri finns sju professorer, tio docenter, trettio disputerade medarbetare och trettio doktorander. Under året genomfördes fyra disputationer och två nya docenter utnämndes.

FoUU-enheten har avslutat en randomiserad kontrollerad prövning av pramipexol, ett läkemedel vid depression för symtomet anhedoni (glädjelöshet), med goda resultat stödda av fMRI (funktionell magnetresonanstomografi, en hjärnavbildningsmetod som används för att studera hjärnans aktivitet) och ökad fysisk aktivitet.

Publikationer planeras och uppföljning sker i Longpraxol-studien, det vill säga uppföljningsstudien.

Forskningen om neuropsykologiska aspekter av depression fortsätter med fokus på kvarstående kognitiva svårigheter och utveckling av kompensatoriska och tränande interventioner.

Internationell forskning om Huntingtons sjukdom pågår, och 2025 startade en klinisk studie om tidiga psykiatriska symtom och social kognition.

Vid forskningsmottagningen pågår bland annat ASSIP-studien (suicidprevention) och läkemedelsprövningen ODEN i samarbete med flera regioner och universitet.

Suicidpreventiv forskning fokuserar på implementering av Safety Planning Intervention, analyser av samtal till SOS Alarm samt registerstudier.

En professor i psykiatrisk hälso- och sjukvårdsforskning leder tvärvetenskaplig forskning om psykisk hälsa och återhämtning och har tillsammans med kollegor erhållit 45 miljoner kronor för att etablera forskningscentrumet ReLife vid Lunds universitet, integrerat med Region Skånes psykiatri. En amerikansk gästprofessor har rekryterats för att stödja uppbyggnaden.

Universitetssjukvårdsenheter inom vuxenpsykiatri

Helsingborg

Forskningsmottagningen är nu fullt integrerad i verksamheten och utgör en stabil infrastruktur för både akademiska och industrisponsrade studier. Forskningen fokuserar på svårbehandlad psykisk sjukdom, inklusive psykossjukdom, autism, depression och äldrepsykiatri, med starka internationella samarbeten.

Lund

Vid universitetssjukvårdsenheten i Lund bedrivs klinisk forskning inom nationell högspecialiserad vård, såsom svårbehandlat självskadebeteende, ätstörningar och könsdysfori. Projekt pågår även kring brukarstyrda inläggningar, intensivbehandling vid tvångssyndrom och borderlineproblematik. Under året disputerade en doktorand och en ny antogs.

Malmö Trelleborg

Här arbetar en professor och två docenter, med tio aktiva doktorander. Två doktorander disputerade under året och fyra rekryterades. Under 2025 publicerades minst 28 vetenskapliga artiklar. Nya doktorandprojekt har startat inom Safety Planning Intervention, SPI, och suicidprevention. En ny forskargrupp inom psykiatrisk epidemiologi och folkhälsa har etablerats, vilket innebär att tre forskargrupper nu finns inom verksamheten. Stora nationella forskningsanslag har erhållits för projekt om beroendevård, samsjuklighet och adhd samt överdosprevention (RESPONDER-studien). Forskning bedrivs även inom psykosområdet med avancerade neurobiologiska metoder. Bland publikationer i högt rankade tidskrifter utmärker sig en artikel i tidskriften Nature Aging, där en anställd i Malmö Trelleborg medverkade i en publikation om frontallobsdemens.

Forskning inom rättspsykiatri

Forskargruppen LU-CRED bedriver forskning inom rättspsykiatri med fokus på

aggressivitet, psykopatologi och utvecklingsperspektiv. Epidemiologiska studier följer riskgrupper från barn- och ungdomspsykiatri, institutionsvård och kriminalvård. En RCT-studie på yngre barn med utagerande beteenden pågår.

Forskning bedrivs även om komplexa psykiatriska tillstånd inom rättspsykiatrin, inklusive samsjuklighet med autism och intellektuell funktionsnedsättning. Under 2025 startade ett nytt projekt om minderåriga inom rättspsykiatrin. Den nationella forskarskolan COMPFOR, med stöd från Vetenskapsrådet, har inlett sin första kursomgång.

Forskning inom habiliteringen

Inom habiliteringen finns två doktorander. En logoped forskar om språk och kommunikation hos barn med tumör i bakre skallgropen och en sjuksköterska studerar smärta hos barn med cerebral pares. Forskning bedrivs även om hälsoeffekter av fysisk aktivitet hos barn och ungdomar med cerebral pares.

Digitalisering

Digitalisering är en central möjliggörare för förvaltningens omställning och bidrar till ökad tillgänglighet, kvalitet och effektiv resursanvändning. Genom att integrera digitala tjänster och arbetssätt i ordinarie processer skapas bättre förutsättningar för personcentrerad vård, mer ändamålsenliga arbetsflöden och ett hållbart nyttjande av kompetens och resurser inom hela förvaltningen.

Under året har förvaltningen initierat och deltagit i flera prioriterade regiongemensamma initiativ, bland annat styrgrupp för Digital kommunikation och vårddistansmöte, operativ styrgrupp i Förstudie klinisk digital journalassistent, styr- och arbetsgrupper för Ny styr- och ansvarsmodell för digital transformation samt projekt för Hjälpmedel som verksamhetstjänst och IT-upphandlingsprojekt Beställningssystem Hjälpmedel.

Digitala tjänster ska fortsatt utvecklas och införas i hälso- och sjukvården och goda erfarenheter, avseende användningen av e-tjänsterna på 1177.se och digital vård under pandemin, ska tillvaratas

Digitala förmågor för vård och behandling

Förvaltningen har under året fortsatt att utveckla arbetssätt för att bedriva vård och behandling på nya och mer flexibla sätt. Digitala tjänster används i ökad utsträckning

både som komplement till och som alternativ till fysiska kontakter, vilket bidrar till ökad tillgänglighet och bättre anpassning till patienternas behov och förväntningar.

Distansbaserade vård- och behandlingsinsatser erbjuds i samtliga verksamhetsområden och inom alla vårdnivåer genom digitala patientutbildningar, videobesök för individuella och gruppbaseade insatser samt behandling via 1177 Stöd- och behandlingsplattformen.

I flera verksamheter har digitala team och mottagningar etablerats. Det ger patienter och anhöriga möjlighet att möta vården digitalt i syfte att uppnå en ökad tillgänglighet, god och jämlik vård och hälsa samt att stärka patienters resurser för ökad självständighet och delaktighet i samhället.

Inför Region Skånes upphandling av en ny videolösning har förvaltningen under året medverkat i kravställningsarbetet. Erfarenheter och lärdomar från pandemin visar att medarbetare i dag har en högre digital mognad samt mer precisa krav och förväntningar på videotjänster som ett centralt arbetsredskap, både utifrån den egna arbetssituationen och olika patientgruppers behov i en digital vårdkontext.

Användningen av digitala formulärtjänster för bland annat uppföljning av patienters mående och funktion är etablerad i stora delar av förvaltningen och vilket ger patienter ökad möjlighet att bidra med egen information och stödjer en mer individanpassad och informationsdriven vård. Verksamhetsområdena barn- och ungdomspsykiatri samt habilitering har i hög grad integrerat arbetssättet i den ordinarie verksamheten.

Under året har upphandlingsprojekt slutförts, vilket innebär att Region Skåne fortsatt har två etablerade verktyg för digital formulärhantering: Amni Care (tidigare Blåappen) och 1177 formulärhantering. Även i denna upphandling har förvaltningens medarbetare varit aktiva parter i att kravställa i det regionala projektet. En regiongemensam analys pågår för att tydliggöra vilken formulärtjänst som bäst lämpar sig utifrån målgrupp och verksamhetsprocess.

Införandet av standardiserade ärendehanteringstjänster via 1177.se enligt regionalt beslut har fortsatt under året, med målet att erbjuda ett sammanhållet och kvalitetssäkrat utbud, ett exempel är e-tjänsten "Förnya recept". Nya standardiserade tjänster införs successivt i takt med att det standardiserade utbudet utvecklas, förvaltningens följsamhet till beslutet är god. En central lärdom är att regionalisering

och standardisering förutsätter tidig involvering av vårdens medarbetare, eftersom tjänsternas utformning har direkt påverkan på medarbetares arbetsprocesser och patientkontakt.

Digitala förmågor för effektiva arbetsprocesser och arbetssätt

Förvaltningen har varit tidigt ute med att införa självcheckning vid mottagningsbesök som ett alternativ till traditionell ankomstanmälan i reception. Tjänsten minskar administration och ger våra besökare fler valmöjligheter. Undersökning riktad mot patienter och medarbetare visar på stor samstämmighet, självcheckningsmöjligheter lämpar sig som ett alternativ och erbjudande i våra verksamheter, med det är fortsatt viktigt att erbjuda ett personligt mottagande när patienter besöker våra verksamheter.

Under året erbjöds självcheckning vid cirka 45 procent av förvaltningens mottagningar och cirka 20 procent av besökarna valde självservice, vilket motsvarar drygt 2 000 frigjorda arbetstimmar under tre månader.

Den kommande lösningen för incheckning på skärm i kombination med mobil självcheckning, bedöms vara kostnadseffektiv och bättre tillgodose tillgänglighetsbehoven samt bör vid lansering erbjudas brett inom förvaltningen.

Arbetet med realtidsdokumentation inom Skånes digitala vårdssystem har inneburit ett skifte från efterhandsdiktering till direkt journalföring, bland annat genom användning av tangentbord och taligenkänning. Detta stärker förutsättningarna för patientsäkerhet, transparens och effektivare arbetsflöden, samtidigt som äldre arbetssätt successivt fasas ut. Ett arbete med att testa konceptet med digital journalassistent planeras att genomföras under kommande år.

Vidare har nya digitala stöd införts för avvikelshantering och psykologtestning. Ett nytt regionalt avvikelshanteringssystem och ett mer standardiserat digitalt utbud av psykologtester bidrar till ökad enhetlighet, säkrare informationshantering och minskad administration. Sammantaget innebär detta en tydlig förflyttning mot mer sammanhållna, digitalt understödda arbetssätt i förvaltningens kärn- och stödprocesser.

Erfarenheter tillvaratagna efter pandemin

Under pandemin utvecklade förvaltningen möjligheten att möta patienter på distans genom videomötestjänsten *Digitalt möte*. Sedan dess har distansbaserade vård- och

behandlingsinsatser blivit en etablerad del av både arbetssätt och vårdutbud. Erfarenheterna visar att digitala vårdformer i många situationer är ändamålsenliga och ett viktigt komplement till fysiska vårdmöten. Lärdomarna pekar mot fortsatt fokus på stabila och användarvänliga digitala lösningar, där medarbetare involveras tidigt i kravställningen och patienters behov är vägledande.

Vidare har systematiska risk- och konsekvensanalyser genomförts och dessa utgör en central grund för den fortsatta utvecklingen. Implementering av ny styr- och ansvarsmodell, vilken syftar till att harmonisera regionala processer, effektivisera förvaltning och det användarnära stödet har påbörjats. Det är av vikt att kravställning sker utifrån ordinarie verksamhetsutveckling och kompetens om verksamhetens standardiserade processer.

Alla verksamheter inom respektive sjukhusstyrelse och sjukvårdsnämnd ska där det är tillämpligt möjliggöra för invånarna att digitalt boka, omboka och avboka tid

Under året har förvaltningen haft ett tydligt fokus på att möjliggöra digitala tjänster för Region Skånes invånare. Förvaltningens mål att en tredjedel av behandlarnas tider ska vara tillgängliga via 1177 tidbokning har delvis uppnåtts, dock är det främst avbokningsbara tider som erbjuds.

Arbetet fortsätter med att successivt öka antalet bokningsbara, ombokningsbara och avbokningsbara tider. För kommande år är målsättningen att erbjudandet ska öka månadsvis.

En riskanalys har genomförts ur ett patientsäkerhetsperspektiv för att säkerställa trygg implementering av det utökade erbjudandet.

Attraktiv arbetsgivare, professionell verksamhet

Region Skånes attraktivitet som arbetsgivare har avgörande betydelse för att kunna möta behovet av kompetens idag och framöver. Att vara en attraktiv arbetsgivare med en professionell verksamhet innebär att ständigt arbeta för att skapa en attraktiv arbetsplats, stödja medarbetarutveckling och använda kompetensen rätt.

Säkra en hållbar och långsiktig kompetensförsörjning

Kompetensförsörjningen är en av Region Skånes stora utmaningar. En genomtänkt strategisk kompetensförsörjning är en förutsättning för att klara framtidens uppdrag. Region Skåne arbetar systematiskt med kompetensförsörjning där behov av åtgärder och insatser identifieras på ett sammanhållet vis i Region Skånes kompetensförsörjningsstrategi. Kompetensförsörjningsområdet är även ett av de identifierade målen med omställningsarbetet.

I förvaltningsledningen förs årligen en dialog och ett gemensamt arbete kopplat till budgetprocessen, målarbetet, verksamhetsplaneringen och arbetet med kompetensförsörjningsplanen. I förhållande till våra förvaltningsuppdrag och regionala mål har vi identifierat ett antal fokusområden i kompetensförsörjningsplanen för att stödja verksamheternas utveckling med målet att leverera god vård till våra patienter och vara en hållbar arbetsplats för våra medarbetare och chefer. Det strategiska kompetensförsörjningsarbetet är långsiktigt och präglas av systematiskt förbättringsarbete med aktiviteter inom såväl arbetsmiljöområdet och kompetensutveckling som ledarskap.

Fokusområdena för 2025–2026 är:

- Nära ledarskap och hållbara chefsuppdrag
- Aktivt och hållbart medarbetarskap
- Rätt använd kompetens
- Arbetsvillkor och lönestruktur
- Stärk forsknings- och utbildningsuppdraget

Förvaltningen har under hösten 2025 påbörjat arbetet med omtag kring kompetensförsörjningsplaner för att anpassa sig till regionalt beslut om fyraåriga planer på förvaltningsnivå från och med 2027. Det arbetet fortsätter under 2026 med

bland annat riktade verksamhetsdialoger om kompetensförsörjning. Arbetet syftar till att utveckla och förenkla det strategiska och systematiska kompetensförsörjningsarbetet på enhets- och verksamhetsområdesnivå.

Arbetet fortsätter med den regionala kompetens- och tjänstemodellen (KTM). Arbetet för vår förvaltning leds och samordnas av projektledare/hälso- och sjukvårdsstrateg från FoUU-enheten. Förvaltningschefen sitter med i styrgruppen för KTM regionalt.

I skrivande stund har ramverk för följande yrkesgrupper fastställts: sjuksköterskor, specialistsjuksköterskor, barnmorskor, fysioterapeuter, tolkar (teckenspråks-, dövblind-, vuxendöv- och skrivtolk) och forskningssjuksköterskor. Även ramverk för kompetensbedömning för medarbetare i klinisk vård är fastställt. Efter remissvar från bland annat Psykiatri, habilitering och hjälpmedel samt Primärvården har det öppnats upp för större flexibilitet gällande tillvägagångssättet för bedömningar. Ytterligare ramverk för olika yrkesgrupper kommer att arbetas fram och fastställas under 2026. Nästa steg är att vi i förvaltningen behöver lägga upp en organisation och strategi för implementering av ramverken i verksamheten.

Arbetet fortsätter även i kompetensplattformen med systemstöd för kompetensutveckling (kompetensplaner) under 2026. Arbetet sker inledningsvis på förvaltningsnivå. Piloter pågår bland annat inom TERMA² och introduktion för nyanställda. Förhoppningen är att systemet ska ge oss bättre möjligheter att planera, strukturera, utveckla och följa upp kompetenskrav och kompetensutveckling på både individ- och gruppnivå, utifrån verksamheternas och invånarnas behov.

Förvaltningen har fortsatt arbetet med att inrätta förvaltningsövergripande yrkessamordnare/studierektorer. Deras roll är att arbeta med bland annat studenter, fortbildning, specialisering och långsiktig försörjning. Senaste förstärkningen var samordnare för arbetsterapeuter och rekrytering pågår avseende samordnare för fysioterapeuter. Samordnarna leds av FoUU-chefen och involveras i den strategiska kompetensförsörjningen för yrkesgruppen till exempel genom arbetet med KTM och kompetensplaner i kompetensplattformen.

Under hösten 2025 har förvaltningen arbetat gemensamt med den strategiska läkarförsörjningen, detta arbete kommer fortsätta under 2026. Det innebär bland

² TERMA står för terapeutiskt möte med aggression och är en metod som syftar till att förebygga och bemöta hot och våld inom vården.

annat rekryteringsinsatser och arbetsgrupp med verksamhetsrepresentanter med fokus på förändrat utbildningssystem och hållbar långsiktig läkarbemannning.

Attraktiv arbetsplats

Region Skånes arbetsplatser ska vara trygga och säkra för såväl medarbetare som alla som befinner sig i någon av Region Skånes verksamheter. Region Skåne behöver stärka arbetet för en god och hälsofrämjande arbetsmiljö vilket är avgörande för Region Skånes attraktivitet som arbetsgivare och för en väl fungerande kompetensförsörjning.

Jämställda löner

Under vinter/vår 2025 har lönekartläggning avseende 2024 års löner genomförts regionalt, vilket resulterat i en åtgärdsplan som innefattar djupare analys av ett antal arbeten, dels avseende säkerställande av sakliga löneskillnader mellan män och kvinnor, dels för att säkerställa att indelningen av arbeten är ändamålsenlig.

Arbete med lika rättigheter och möjligheter

Likarättsarbetet fokuserar på mänskliga rättigheter och antidiskriminering. Arbetet genomförs av likarättsakademin samt på flera nivåer i organisationen genom ett processbaserat arbetssätt integrerat i lönebildning, arbetsmiljö och kompetensförsörjning. Med en tydlig struktur och process drivs likarättsarbetet regionövergripande från ett arbetsrättsligt perspektiv för ett yrkeslivslångt lärande för alla medarbetare.

Systematiskt arbetsmiljöarbete (SAM)

Ett hälsofrämjande och systematiskt arbetsmiljöarbete med engagerade medarbetare och ledare ger förutsättningar för en god kvalitet i verksamheten och nöjda medborgare.

Årlig uppföljning av systematiska arbetsmiljöarbetet genomfördes oktober-november 2025. Identifierade styrkor är att risk- och konsekvensanalyser genomförs i hög grad både regelbundet och vid förändringar samt när något inträffat, exempelvis tillbud och olycksfall. Uppföljning visar även att det finns ökad kunskap och struktur för arbetsmiljöarbetet. Varje enskild verksamhet arbetar, utifrån sitt resultat, med sina prioriterade aktiviteter för att säkerställa arbetsmiljöarbetet i sin verksamhet.

För att kunna bedriva ett gott arbetsmiljöarbete är det av stor vikt att chefer och skyddsombud har kunskap inom området. I Region Skåne finns en digital utbildning som ger grundläggande teoretisk kunskap inom arbetsmiljöområdet. Inom förvaltningen erbjuds chefer och skyddsombud lärarledd arbetsmiljöutbildning som genomförs partsgemensamt. Vid dessa utbildningsdagar är fokus på hur man praktiskt kan arbeta på ett systematiskt sätt för att få en god arbetsmiljö samt samverka mellan chef och skyddsombud. Cirka 70 chefer och skyddsombud har deltagit i arbetsmiljöutbildning under 2025.

Lokala skyddsombud är en viktig roll i arbetsmiljöarbetet. Antal skyddsombud har ökat något sedan föregående år, dock är det 14 procent av verksamheterna som uppger att de inte har ett lokalt skyddsombud. Förvaltningen ser gärna att samtliga enheter har ett lokalt skyddsombud. Fortsatt arbete med att informera om skyddsombudets uppdrag och göra rollen intressant är av vikt. Förvaltningen skickar välkomstmejl till alla nya skyddsombud för information om rollen och inspiration till arbetsmiljöarbetet. För att främja samverkan mellan chef och skyddsombud finns dialogmaterial som stöd. APT-material om skyddsombudets roll har tagits fram med syfte att öka kunskapen hos samtliga medarbetare om skyddsombudsrollen och därmed skapa förståelse och intresse för uppdraget som skyddsombud. Fortsatt fokus på skyddsombudets roll och samverkan planeras för 2026.

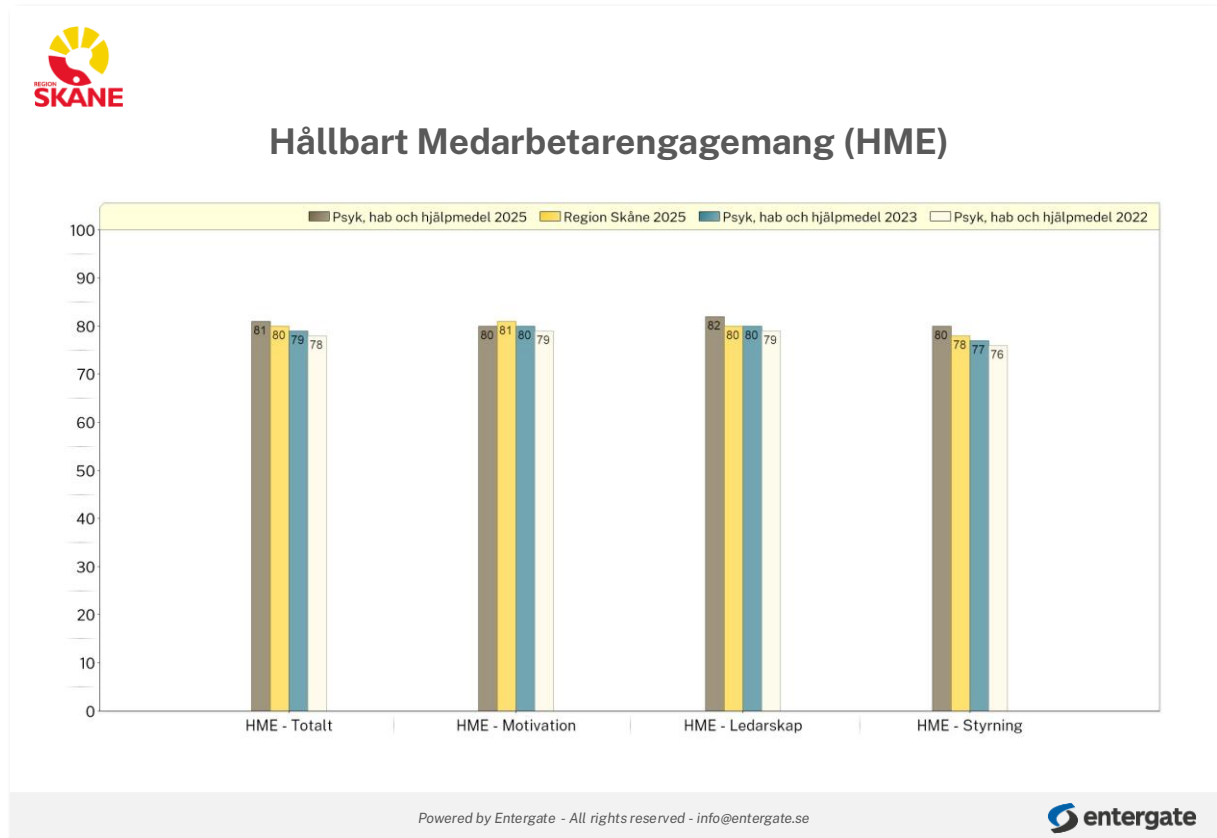
Inom organisatorisk och social arbetsmiljö har bland annat fokus varit konflikthantering under 2025. Rutin för tidig konflikthantering har tagits fram för att förtydliga hur samarbetsvårigheter och konflikter ska hanteras på arbetsplatserna. Under 2026 planeras fortsatt fokus inom detta område, både kunskapshöjning och ytterligare stödmaterial för chefer och medarbetare.

Resultat från medarbetarenkät

Medarbetarenkäten är ett av flera verktyg för att undersöka arbetsmiljön som kan bidra till fortsatt dialog om arbetsmiljöarbetet tillsammans med medarbetarna. Vid årets medarbetarenkät var svarsfrekvensen 77,8 procent för förvaltningen, vilket motsvarar 3336 medarbetare. 2023 svarade 3356 medarbetare på enkäten, vilket motsvarade 79,1 procent. Undersökning genomfördes inte 2024 och jämförelse görs därav med 2023 och 2022. Som tidigare år innehöll enkäten frågor gällande hållbart medarbetarengagemang (HME), kompletterande regiongemensamma frågor, förvaltningsspecifika frågor samt frågor om säkerhetsengagemang (HSE) för de medarbetare inom hälso- och sjukvård som har direkt eller indirekt patientkontakt.

Resultat för hållbart medarbetarengagemang (HME) ökar för tredje året i rad, både totalt och inom de tre delområdena motivation, ledarskap och styrning.

Resultat 2025 i jämförelse med 2023 och 2022 samt Region Skåne:



Regiongemensamma frågor gällande medarbetarsamtal visar att 92 procent har haft medarbetarsamtal med sin närmsta chef de senaste 12 månaderna och 91 procent av dem har en dokumenterad individuell utvecklingsplan. Årets resultat visar en ökning på 9 procentenheter beträffande antal medarbetarsamtal som genomförts och en ökning med 6 procentenheter för utvecklingsplan. En bidragande faktor till det kan vara införandet av stödsystem för samtalen som skapar struktur och tydlig dokumentation.

Ny fråga för i år är upplevelsen av medarbetarsamtalet och 79 procent av medarbetarna uppger att deras medarbetarsamtal var meningsfullt.

87 procent av svaranden kan tänka sig att rekommendera andra att börja arbeta på deras arbetsplats. Det är en ökning med 4 procentenheter sedan 2022.

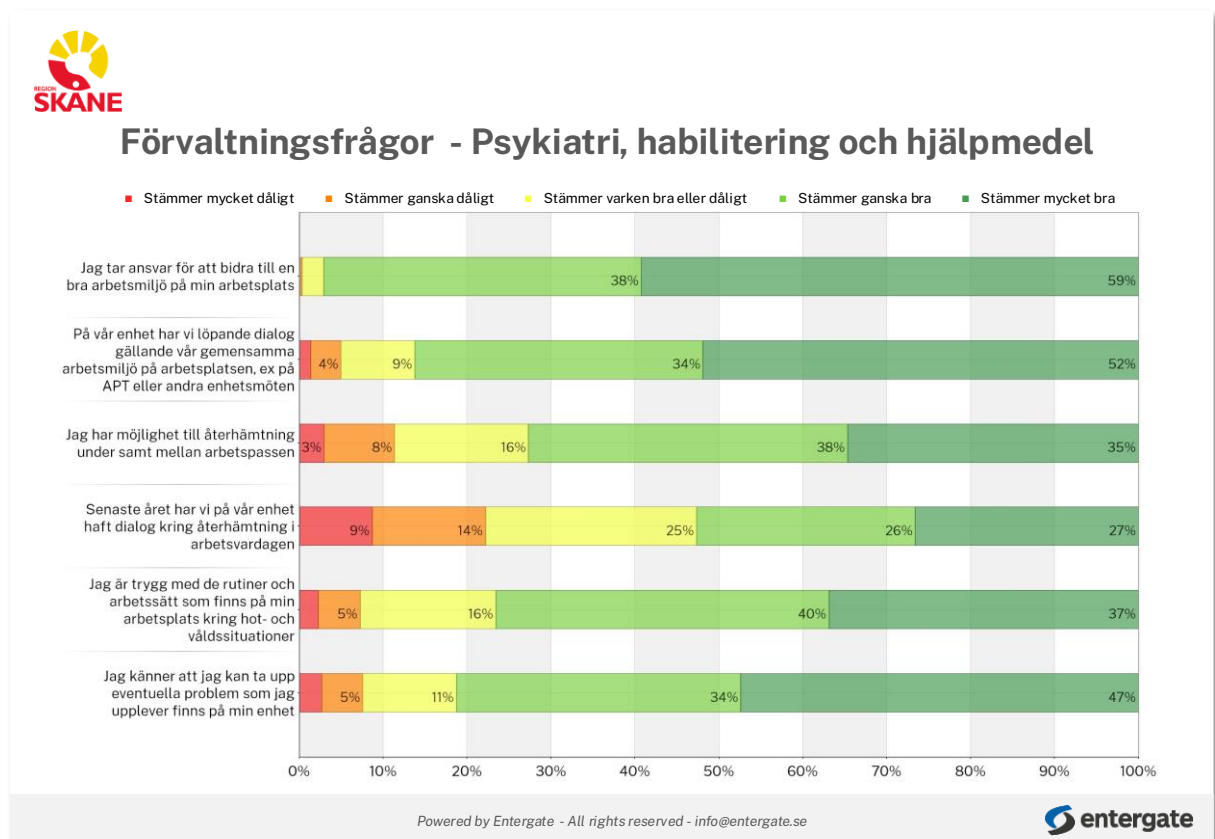
I frågan huruvida man under det senaste året känt sig trakasserad eller diskriminerad på sin arbetsplats enligt någon av de sju diskrimineringsgrunderna svarar 4 procent

av medarbetarna ja. Det är 1 procentenhet lägre än år 2023 och 2022. De tre främsta orsakerna bakom diskrimineringen anges vara kön, ålder och etnisk tillhörighet.

De tre tidigare förvaltnings specifika frågorna har i år utökats med ytterligare tre frågeställningar med fortsatt fokus på arbetsmiljö, återhämtning och hot och våld:

- På vår enhet har vi löpande dialog gällande vår gemensamma arbetsmiljö på arbetsplatsen, ex på APT eller andra enhetsmöten.
- Senaste året har vi på vår enhet haft dialog kring återhämtning i arbetsvardagen.
- Jag känner att jag kan ta upp eventuella problem som jag upplever finns på min enhet.

Resultat förvaltnings specifika frågor 2025:



Jämfört med 2023 visar årets resultat att 1 procentenhet fler uppger att de tar ansvar för att bidra till en bra arbetsmiljö. Viktiga faktorer för god arbetsmiljö är att ha en löpande dialog och kunna lyfta eventuella problem. 86 procent av svaranden uppger att de har löpande dialog om arbetsmiljön och något färre (81 procent) känner att de kan lyfta eventuella problem.

Återhämtning har varit och kommer fortsatt vara en angelägen fråga. Arbetet med att säkerställa en god återhämtning i arbetsvardagen ligger till stor del inom det ordinarie systematiska arbetsmiljöarbetet. Upplevelsen av att få återhämtning ökar för tredje året i rad. I årets medarbetarenkät uppger 73 procent att de har möjlighet till återhämtning. Det är en ökning med 4 procentenheter i jämförelse med 2023 och 10 procentenheter mer än 2022. 53 procent av svarande uppger att de haft dialog på enheten om återhämtning. Dialogen är viktig för att få återhämtning att bli en del av arbetsvardagen och samtidigt göra frågan aktuell och ge stöd till de som upplever att de inte får återhämtning. Med stöd av föreläsningsfilmer, övningar och dialogfrågor framtagna i samarbete med forskare, har verksamheterna möjlighet att fokusera extra på återhämtning i syfte att ge möjlighet till ett gemensamt lärande samt strategier och aktiviteter som främjar återhämtning i arbetsvardagen.

Utifrån påståendet *Jag är trygg med de rutiner och arbetsätt som finns på min arbetsplats gällande hot- och våldssituationer* uppger 77 procent av svarande att det stämmer mycket bra eller ganska bra. 16 procent anser att det stämmer varken bra eller dåligt och 7 procent uppger att det stämmer dåligt. Fördelning av de olika svarsalternativen ligger nästintill samma nivå som 2022 och 2023.

Våren 2025 påbörjades ett samarbete mellan förvaltningens säkerhets- och HR-enhet för att se hur arbetet med hot och våld kan stärkas utöver det som redan idag finns såsom TERMA-utbildningar och regionalt material.

Sjukfrånvaro

Sjukfrånvaro i procent totalt Psykiatri, habilitering och hjälpmedel	2025	2024	Skillnad 2025 mot 2024
Sjukfrånvaro totalt	6,5	6,8	-0,3
Sjukfrånvaro kvinnor	7,0	7,2	-0,2
Sjukfrånvaro män	5,2	5,5	-0,3
Korttidsjukfrånvaro	3,7	3,8	-0,1
Långtidsjukfrånvaro	2,8	3,0	-0,2

Sjukfrånvaron ligger på något lägre nivå jämfört med föregående år och 2023 (6,7). Förvaltningens sjukfrånvaro för helår 2025 ligger därmed 1,0 procentenheter högre än Region Skånes totala sjukfrånvaro (5,5 procent).

Korttidssjukfrånvaron är på samma nivå som föregående år och långtidssjukfrånvaron har sjunkit något men är på en nivå som är högre jämfört med 2022 som var 2,7 procent.

Sjukfrånvaron 2025 är högst inom yrkesgrupperna vårdadministratör (10,0 procent), kuratorer (6,9 procent) och sjuksköterskor (7,1 procent). Jämfört med helår 2024 har sjukfrånvaron sjunkit för vårdadministratörer med 0,9 procentenheter och för kuratorer 0,5. Sjuksköterskors sjukfrånvaro har minskat med 0,5 procentenheter för andra året i rad.

Ytterligare en yrkeskategori som har en sjukfrånvaro över förvaltningens snitt är undersköterska/skötare (8,3 procent). För undersköterskor/skötare är det en ökning med 0,5 procentenheter jämfört med 2024.

Utfallet av sjukfrånvarostatistiken visar på fortsatt behov av fokus och insatser för att minska sjukfrånvaron, både för att främja en utveckling där korttidssjukfrånvaron minskar och för att långtidssjukskrivna medarbetare ska ha en hållbar återgång till arbetet, till förmån för en ökad frisknärvaro på arbetsplatsen. Upprepad korttidssjukfrånvaro är kostsamt både för arbetsgivaren och medarbetaren. Hög sjukfrånvaro kan i längden påverka förutsättningarna för verksamheten att utföra sitt uppdrag. För att främja ökad frisknärvaro är ledarskapet en viktig faktor och kraft för positivt utfall, vilket ställer krav på att chefer har förutsättning att kunna arbeta med det i vardagen.

Förvaltningens chefer erbjuder lärarledda utbildningar inom rehabilitering och arbetsanpassning samt stödsystemet för dokumentering gällande sjukfrånvaro och rehabilitering. Under 2025 deltog 35 chefer i de två öppna utbildningarna. Utöver det har två ledningsgrupper (totalt 25 chefer) samlats för kompetensutveckling inom rehabilitering och arbetsanpassning. Att som chefsgrupp samlas för dialog bidrar till kunskapslyft samt erfarenhetsutbyte mellan chefer. Under hösten har även huvudskyddsombud inom förvaltningen deltagit i utbildning i rehabilitering och arbetsanpassning.

Chefer, med stöd av HR och företagshälsovård, har även arbetat aktivt med varje enskild sjukskrivning. För att främja välmående har återhämtning i arbetsvardagen och rimlig arbetsbelastning varit och kommer fortsatt vara en angelägen fråga. Arbetet med att säkerställa en god återhämtning ligger till stor del inom det ordinarie systematiska arbetsmiljöarbetet. Planering och aktiviteter sker i dialog mellan

framför allt chef och medarbetare. Med stöd av föreläsningsfilmer, övningar och dialogfrågor framtagna i samarbete med forskare, har verksamheterna kunnat fokusera extra på återhämtning med syfte att ge möjlighet till ett gemensamt lärande samt strategier och aktiviteter som främjar återhämtning i arbetsvardagen.

Region Skåne vill uppmuntra alla medarbetare att främja sin hälsa och erbjuder därför förmån i form av friskvård till medarbetarna, ett friskvårdbidrag som ersätter utlägg kopplat till aktiviteter av motion eller annan friskvård. Totala uttaget av friskvårdsbidraget för 2025 visar att medarbetarna ansökt om friskvård motsvarande 52 procent av den berättigade summan. Det är 2,6 procent mer än föregående år. Friskvårdsbidraget ger medarbetarna möjligheter att välja hälsofrämjande aktiviteter som passar dem och kan stärka deras hälsa. Förvaltningen ser gärna att fler medarbetare tar del av denna möjlighet som bidrar till välmående och för 2026 planeras informationsinsats för ökat nyttjande av bidraget.

Utveckling av personalrörlighet

Den externa personalrörligheten, det vill säga andelen tillsvidareanställda från vår förvaltning som lämnat regionen, uppgick under 2025 till 6,4 procent (307 personer) och är 0,4 procentenheter högre än regionens genomsnitt, men ligger mer eller mindre i nivå med jämförbara sjukvårdsförvaltningar. Den externa personalrörligheten har en fortsatt positiv trend med minskad rörlighet för fjärde året i rad och i jämförelse mellan år 2022 och år 2025 är det en minskning 2,3 procentenheter (84 personer). Flera verksamhetsområden har en positiv trend över de senaste tre år och ännu fler har en minskning jämfört med föregående år. För gruppen sjuksköterskor har extern personalrörlighet minskat från 9,6 procent (92 personer) till 7,4 procent (73) från 2024 till 2025. En viss rörlighet, framför allt inom regionen, är bra och kan ge utbyte av kunskaper och arbetssätt men kan vara utmanande för arbetsplatsen. Upplevelsen är att medarbetare stannar kortare tid på sin arbetsplats idag än tidigare. Vakansläget, den externa och interna rörligheten och pensionsavgångar utmanar sättet att arbeta med både kort- och långsiktig kompetensförsörjning och ökar behovet av att anpassa planering och arbetssätt utifrån tillgängliga resurser.

Samlad analys av de regiongemensamma indikatorer som är knutna till målområdet Attraktiv arbetsplats

Indikatorer attraktiv arbetsplats

Indikator	2025	Jämförelse
Chefstäthet Chef/medarbetare	24 (jan-dec 2025)	23 (jan-dec 2024)
Frånvaro Sjukfrånvaro	6,5 % (jan-dec 2025)	6,8 % (jan-dec 2024)
Ledarskap Delindex HME	82 (2025)	80 (2023)
Personalrörlighet Extern, tillsvidareanställda	6,4 % (jan-dec 2025)	6,8 % (jan-dec 2024)

Genomsnittet vad gäller chefstätheten är i princip oförändrat sett över en fyraårsperiod. Chefsnivåerna områdeschef och verksamhetschef har i regel ett lägre antal medarbetare och sänker därmed genomsnittet och ger ett missvisande genomsnitt för enhetschefsnivån. Tidigare undersökning gällande enhetschef på sjukvårdsenheter inom förvaltningen visade på ett genomsnitt på 31 medarbetare per enhetschef. Chefstäthet är en komplex fråga som behöver ses utifrån flera olika aspekter men som också ger förutsättningar för ett närvarande ledarskap, styrning och utveckling av verksamheten och medarbetarna för en god arbetsplats och hög tillgänglighet. Exempelvis har några enheter ökat chefstätheten genom delat ledarskap.

Avsnittet Ledarskap i medarbetarenkäten har för tredje året i rad visat på en positiv utveckling och ligger över det regionala resultatet. Avsnittet handlar om huruvida chefer visar uppskattning för arbetsinsatser och visar förtroende för sina medarbetare samt om medarbetare får förutsättningar att ta ansvar i sitt arbete.

Förvaltningen har sedan tidigare identifierat chefers förutsättningar som ett område att arbeta vidare med, inklusive genomlysning av antal medarbetare per chef, vilket är inkluderat i vår kompetensförsörjningsplan och därmed prioriterat. Ett observandum att följa och analysera vidare på verksamhetsområdesnivå är åldersstrukturen för chefer som ur ett långsiktigt försörjningsperspektiv skulle gynnas av en mer balanserad fördelning sett till åldersintervallerna per tionde år. Genom att arbeta med chefers förutsättningar är förhoppningen att det även ger positiva effekter kopplat till nyckeltalen Frånvaro och Personalrörlighet, med syfte att skapa hållbara och attraktiva arbetsplatser. Förvaltningen har beslutat att bilda en

arbetsgrupp med bred representation för att arbeta med chefers förutsättningar, behov av chef- och ledarutveckling och chefsförsörjning i stort.

Stöd medarbetarutveckling

Lärande och kompetensutveckling är en självklarhet genom hela yrkeslivet. En attraktiv arbetsgivare både förväntas och behöver skapa utrymme till lärande i vardagen. Kompetensutvecklingsinsatserna görs för att möta behovet av kompetens i Region Skånes verksamheter men är också viktiga ur ett attraktivitetsperspektiv och för att behålla medarbetare.

Region Skåne ska ge förutsättningar för att behålla och utveckla medarbetare i takt med ett ständigt föränderligt arbetsliv

Förvaltningen bedriver och utvecklar specialistvård och har en stor utmaning i att säkra framtida kompetensförsörjning. Som ett led i att vara en attraktiv arbetsgivare ingår utbildning och handledning som en naturlig arbetsuppgift i det vardagliga arbetet för alla medarbetare. God handledning är nödvändig för en kvalitativ verksamhetsförlagd utbildning, VFU, och handledning bör ses som en viktig kompetens.

FoUU-enheten organiserar och leder förvaltningsövergripande utbildningar som till exempel fortbildning för specialistläkare, samt är ytterst ansvarig för verksamhetsförlagd utbildning, VFU, verksamhetsintegrerat lärande, VIL, arbetsplatslärande, APL, och lärande i arbetet, LIA. Vi koordinerar utbildningsanställningar, AT-, BT- och ST-tjänster för läkare, samt anställningar och förmåner för sjuksköterskor under specialistutbildning. Vi samordnar och utvecklar Metis, Mer Teori i ST, för ST-läkare enligt nationella överenskommelser.

Specialistutbildning för sjuksköterskor

Specialistutbildning med löneförmån	Antal vårtermin 2025	Klara vårtermin 2025	Antal hösttermin 2025	Antal i specialistutbildning totalt
Psykiatrisk vård	41	10	58	99
Barn och ungdom	0	0	4	4
Barnmorska	0	0	1	1

Specialistsjuksköterskeprogrammet med inriktning psykiatrisk vård finns fortfarande inte tillgå på våra lärosäten i Skåne. Tills vidare hänvisar vi grundutbildade sjuksköterskor att läsa på distans vid andra lärosäten i Sverige, vilket

visar sig mycket framgångsrikt. Idag har vi fler sjuksköterskor än någonsin som läser specialistutbildningen i psykiatrisk vård vid lärosätena Blekinge Tekniska Högskola, Linnéuniversitet, Högskolan i Halmstad, Luleå tekniska universitetet, Mittuniversitetet och Karolinska Institutet. När det gäller Specialistsjuksköterskeprogrammet inriktning barn och ungdom har vi försökt stärka denna kompetens inom främst Habiliteringen med gott resultat under 2025 där vi nu har sjuksköterskor som läser sin specialisering vid Malmö universitet eller på distans vid Umeå universitet och Högskolan i Borås. Vi har dessutom under 2025 en sjuksköterska från Ungdomsmottagningen som läser till barnmorska vid Lunds universitet.

Basutbildning i psykiatrisk omvårdnad

Basutbildning i psykiatrisk omvårdnad startade 2024 som en obligatorisk utbildning för nyanställda grundutbildande sjuksköterskor inom psykiatriska verksamheter och för sjuksköterskor inom psykiatriska verksamheter med mindre än två års yrkeserfarenhet av psykiatrisk omvårdnad. Basutbildningen ges digitalt och omfattar totalt sex utbildningstillfällen. Under 2025 öppnades utbildningen upp för alla sjuksköterskor i förvaltningen, oavsett tidigare yrkeserfarenhet inom omvårdnadsområdet enligt önskemål från verksamheterna. Basutbildningen genomfördes under 2024–2025 som ett projekt. Efter utvärdering och önskemål blir utbildningen troligtvis permanent.

Peer Learning

En digital handledarutbildning i Peer Learning är färdigställd och sprids nu i förvaltningen via Lärportalen i syfte att underlätta användandet och implementeringen av denna pedagogiska modell. Ytterligare arbete kommer att göras under 2026 för att implementera modellen i fler verksamheter och i större skala i öppenvård. Förvaltningen fortsätter även att satsa på att utöka lärmiljöerna för verksamhetsförlagd utbildning med collaborative learning och mer flexibla placeringar för studenterna.

Specialistutbildning för psykologer

Psykiatri, habilitering och hjälpmedels FoUU-enhet har under året fått tillstånd av Psykologförbundet att bedriva egen specialistutbildning. Numera är det totalt 100 psykologer som går specialistutbildningen och samtliga som startar utbildningen framöver kommer att göra det enligt den nya utbildningen. Den är liknande den äldre varianten, men har ett tydligare upplägg med vissa kurser. Studierektorsnätverket

har under året arbetat fram två dubbelkurser i behandling som kommer att ges under 2026. Utöver det har FoUU-enheten arrangerat en diagnostikkurs.

Samlad analys av de regiongemensamma indikatorer som är knutna till målområdet Stöd medarbetarutveckling

Indikatorer stöd medarbetarutveckling

Indikator	2025	Jämförelse
Motivation Delindex HME	80 (2025)	80 (2023)
Närvaro	67,9 % (jan-dec 2025)	66,0 % (jan-dec 2024)
Personalrörlighet Extern, tillsvidareanställda	6,4 % (jan-dec 2025)	6,8 % (jan-dec 2024)
Semesteruttag Årets uttagna semesterdagar	90,4 % (jan-dec 2025)	89,6 % (jan-dec 2024)

Närvaron är 1,9 procentenheter högre än utfall föregående år.

Personalrörlighet har fortsatt positivt utfall, och är 0,4 procentenheter lägre för 2025 än föregående år.

Högre semesteruttag tillsammans med lägre personalrörlighet och högre närvaro samt resultatet inom motivationsdelarna i medarbetarenkäten kan indikera på en stabilare organisation med medarbetare som får sin återhämtning, trivs och stannar kvar i verksamheten. Detta skapar goda förutsättningar för både verksamhets- och medarbetarutveckling.

Använd kompetensen rätt

För att ge förutsättningar för rätt grundbemanning och rätt kompetens på rätt plats i rätt tid behöver normer och arbetssätt omprövas och nya perspektiv och innovation bejakas. I begreppet rätt använd kompetens ingår både att uppgiftsväxla mellan yrkeskategorier och att undersöka möjligheter för nya yrken och kompetenser, exempelvis för att avlasta vårdpersonal och chefer från administrativa uppgifter.

En ny enhet har bildats som samlar alla farmaceuter i förvaltningen i en egen enhet med en egen chef. Syftet är att få tydligare beslutsvägar, bättre utnyttjande av resurser, tydligare ledarskap, liknande organisation som övriga förvaltningar och ökad farmaceutisk kompetens på förvaltningsnivå.

Med anledning av bristen på sjuksköterskor inom vuxenpsykiatri i Kristianstad har verksamheten stärkt upp med undersköterskor, bland annat i triagen. Till några arbetsuppgifter används andra yrkesgrupper än läkare för att avlasta dessa. Att farmaceuter har anställts har upplevts som en avlastande faktor.

Inom vuxenpsykiatri i Lund är det specialistpsykologer som håller i handledningen av vårdpersonal gällande patientärenden. Tidigare har verksamheten använt sig av upphandlade externa handledare.

Habiliteringen har infört en distansmottagning och ökat tillgängligheten genom att erbjuda en snabb första kontakt där patient och anhöriga får information om habiliteringen samt kunskap om diagnosen. Ofta startar denna kontakt dagen efter att remiss inkommit. Genom att erbjuda digital första kontakt ökar verksamheten inte bara tillgängligheten utan effektiviserar även tiden. En uträkning visar att 1 766 patienter hade tagit 2 649 timmar om det varit vanliga nybesök, vilket är cirka 66 heltidsveckor behandlartid. Digital första kontakt tar 150 timmar vilket är mindre än fyra veckors behandlartid. Denna tidsbesparing gör att behandlare kan prioritera att träffa de patienter som behöver individuella insatser på plats. Mottagningen har även ett stort utbud av grupper och utbildningar som erbjuds kontinuerligt över året. Detta ökar tillgängligheten både genom att de ges löpande och att personer kan delta oavsett var i Skåne de bor.

Vid Bup har gemensamt arbetssätt för chefsstöd sätts under 2025. Detta arbetssätt avlastar chefer i den administrativa hanteringen avseende medarbetare.

Psykologassistenter anställs på timmar vid öppenvården inom Bup sedan ett antal år och avlastar legitimerade psykologer med arbetsuppgifter som är inom ramen för kompetensen, vilket ger både avlastning och en god rekryteringsgrund. Att andelen vakanser radikalt minskat inom den största yrkesgruppen inom Bup, psykologer, har bland annat inneburit förbättrad arbetsmiljö och att kompetensen används rätt i högre grad.

Bup online har utvecklats under flera år och det har bidragit till att antal samtal till En väg in drastiskt minskat, vilket i sin tur innebär att enheten ytterligare kunnat utveckla sin verksamhet under året i linje med verksamhetens behov och att medarbetarnas kompetens används rätt. Digitala steg 1-insatser via 1177 är ett integrerat verktyg för patienter inom Bup, som ersätter minst ett fysiskt besök.

Utveckling och användande av digitala insatser betyder att kompetens kan användas mer kvalitativt.

Utvecklingen av anställningsvolym - månadsavlönade

Personalgrupp	2412	2512	Differens	Differens %
Administratörer	177	172	-5	-2,8 %
Administratörer, vård	286	281	-5	-1,7 %
Arbetsterapeuter	131	131	-	
Barnmorskor	57	56	-1	-1,8 %
Dietister	12	12	-	
Fysioterapeut	107	97	-10	-9,3 %
Handläggare	167	169	2	1,2 %
Kultur, turism och friluftsliv	4	4	-	
Kurativt och socialt	454	437	-17	-3,7 %
Köks- och måltidsarbete	1	1	-	
Ledningsarbete	204	209	5	2,5 %
Logopeder	77	73	-4	-5,2 %
Läkare icke specialistkompetenta	143	160	17	11,9 %
Läkare specialistkompetenta	231	225	-6	-2,6 %
Psykologer	498	521	23	4,6 %
Psykoterapeuter	4	3	-1	-25 %
Sjuksköterskor	869	907	38	4,4 %
Skola	50	49	-1	-2 %
Tekniker	52	51	-1	-1,9 %
Undersköterskor, skötare med flera	949	946	-3	-0,3 %
Patientstödjare	39	38	-1	-2,7 %
Övriga specialiteter inom hälso- och sjukvård	28	31	3	10,7 %
Övrigt rehabiliteringsarbete ³	111	112	1	0,9 %
Totalt	4613	4647	34	0,7 %

Antalet medarbetare uppgick till 4 655 i november 2025, vilket är en ökning med 15 personer jämfört med december förra året. Under året kan man se att antalet medarbetare fluktuerar med jämna intervaller, till exempel är det fler anställda under sommarmånaderna eftersom underlagen inkluderar månadsanställda som inte är tillsvidareanställda.

Antalet sjuksköterskor ökar fortfarande stadigt inom förvaltningen. Den trenden började i samband med hyrstopp 2023 och har fortsatt även detta intervall.

³ Innehåller befattningarna audionom, dövtolk/dövblindtolk/teckentolk, hjälpmedelskonsulent, syn- hörsel- talpedagog och badinstruktör/instruktör.

Antalet psykologer har ökat med 4,6 procent och det kan främst förklaras med att Bup fortsatt har kunnat tillsätta vakanta tjänster, framför allt i de nordvästra och sydöstra delarna av Skåne. Att yrkesgruppen fysioterapeuter har minskat med 9,3 procent beror till stor del på att det har varit hög personalomsättning och svårighet att rekrytera inom vissa verksamhetsområden.

Oberoende av inhyrning från bemanningsföretag

Två år efter hyrstoppet för sjuksköterskor syns positiva effekter inom våra verksamheter. Antalet tillsvidareanställda sjuksköterskor har jämfört med januari 2023 ökat med 9,3 procent eller i antal med 77 personer. Största ökningen är allmänsjuksköterskor som blivit 13,8 procent fler, oavsett anställningsform. Specialistsjuksköterskorna har ökat med 4,5 procent oavsett anställningsform.

Hyrstoppet har även haft effekt på övertidsuttaget då det minskat på totalen för yrkesgruppen. Det är våra verksamheter inom psykiatrin som märkt förändringarna då varken Ungdomsmottagningen eller Habiliteringen har använt sig av hyrsjuksköterskor.

Inom vuxenpsykiatri Lund finns inga vakanser på sjuksköterskesidan längre. Övertiden har minskat som en konsekvens av att antalet sjuksköterskor blivit fler, enheterna samarbetat mer vid personalbrist och användningen av förskjuten arbetstid i stället för övertid ökat.

Inom vuxenpsykiatri Malmö Trelleborg finns fortfarande viss rörelse men det är fler sökande på annonserna och vakanser fylls. Verksamheten upplever att specialistsjuksköterskor stannat och att de har sparat mycket övertidskostnader kopplat till hyrstoppet.

Vuxenpsykiatri Helsingborg har fler sökande och har kunnat bemanna upp på avdelningarna vilket lett till att de öppnat fler vårdplatser. Antalet sjuksköterskor inom heldygnsvården ökar successivt.

Vuxenpsykiatri Kristianstad har inte märkt av några större förändringar sedan hyrstoppet när det gäller att lyckas rekrytera fler sjuksköterskor. Dock har de upplevt att det är något fler sökande till utlysta tjänster.

Rättspsykiatrin har fler tillsvidareanställda sjuksköterskor än innan hyrstoppet och har minskat övertiden i yrkesgruppen.

Bup har inte använt sig av inhyrningar i någon större omfattning men har sedan hyrstoppet märkt en positiv förändring i rekryteringsläget. Chefer vittnar generellt om betydligt fler sökande till tjänster som sjuksköterska under 2025.

Samlad analys av de regiongemensamma indikatorerna som är knutna till målområdet Använd kompetensen rätt

Indikatorer använd kompetensen rätt

Indikator	2025	Jämförelse
Chefstäthet Chef/medarbetare	24 (jan-dec 2025)	23 (jan-dec 2024)
Närvaro	67,9 % (jan-dec 2025)	66,0 % (jan-dec 2024)
Utökad närvaro Exklusive timlön	0,6 % (jan-dec 2025)	0,9 % (jan-dec 2024)
Styrning Delindex HME	80 (2025)	77 (2023)

Närvaron ligger på 1,9 procentenheter högre än föregående år. Den utökade närvaron, exklusive timtid, har minskat med 0,3 procentenheter. Detta beror på minskad övertid och minskad fyllnadstid med 0,2 respektive 0,1 procentenheter. Det är en fortsatt positiv trend sett över de fyra senaste åren, där övertiden har sjunkit från 1,1 procent till 0,5 procent. Förvaltningen har aktivt arbetat med att minska övertiden och kommer fortsatt följa utvecklingen.

Avsnittet Styrning i medarbetarenkäten handlar om arbetsplatsens mål, dess uppföljning och utvärdering samt om att veta vad som förväntas av en medarbetare. Utfallet visar på en positiv ökning jämfört med tidigare år. Tillsammans med chefstäthet är det faktorer som kan påverka förmåga att använda kompetensen rätt och stödja medarbetarutvecklingen. Som beskrivits i tidigare avsnitt arbetar förvaltningen aktivt med flera olika områden för att förbättra förutsättningarna för chefer och medarbetare att driva verksamhetsutveckling och uppnå en god arbetsmiljö.

Långsiktigt stark ekonomi

Resultatmål

	Utfall	Budget 2501-	Diff utf-	Diff utf-	Prognos	Budget	Diff bud-
Resultaträkning motpart -1-3 (mkr)	2501-08	08	budg tkr	budg %	2501-12	2501-12	prog
Erhållna regionbidrag	4 466,1	4 466,1	0,0	0,0%	4 466,1	4 466,1	0,0
Patientavgifter	63,6	63,5	0,1	0,1%	64,5	63,5	1,0
Försäljning av hälso- och sjuk	290,6	292,8	-2,2	-0,8%	287,8	292,8	-5,0
Övr intäkt o bidrag	280,5	230,2	50,3	21,9%	270,1	230,2	40,0
Verksamhetens intäkter	5 100,7	5 052,5	48,2	1,0%	5 088,5	5 052,5	36,0
Personalkostnader	-3 419,4	-3 329,5	-89,9	2,7%	-3 410,7	-3 329,5	-81,2
Köp verksamhe material o tjänst	-472,9	-393,1	-79,8	20,3%	-470,0	-393,1	-76,9
Kostnader för inhyrd personal	-9,8	-10,1	0,4	-3,6%	-10,1	-10,1	0,0
Läkemedel	-214,4	-252,1	37,7	-14,9%	-217,8	-252,1	34,3
Övriga kostnader o bidrag	-1 038,2	-1 041,8	3,6	-0,3%	-1 049,0	-1 041,8	-7,1
Verksamhetens kostnader	-5 154,8	-5 026,7	-128,1	2,5%	-5 157,7	-5 026,7	-131,0
Kapitalkostnader	-25,3	-25,8	0,5	-2,0%	-25,8	-25,8	0,0
Resultat	-79,4	0,0	-79,4		-95,0	0,0	-95,0

Det ekonomiska resultatet landade på ett underskott på 79 miljoner kronor i förhållande till budget. Underskotten återfinns i Bup, rättspsykiatrin och hjälpmedelsverksamheten. Rättspsykiatrins underskott är störst och uppgår till 74 miljoner kronor, därefter kommer hjälpmedel med 8 miljoner kronor. Bup har ett underskott på 4 miljoner kronor.

Hjälpmedelsverksamhetens underskott beror framför allt på prisökningar på produkter medan rättspsykiatrin och Bup har svårt att klara sin ekonomi till följd av en ökning av antalet patienter. Köp av rättspsykiatriska vårdplatser i andra regioner och på privata vårdboenden kostade 113 miljoner kronor under 2024. 2025 har den kostnaden ökat till 123 miljoner kronor. Den långsiktiga planen är att tillskapa fler rättspsykiatriska vårdplatser i Skåne men den lösningen ligger fortfarande ett par år fram i tiden. Det ökade behovet av vårdplatser ser inte ut att avta.

Kostnadsutvecklingen för regionexterna kostnader uppgår till knappt 4 procent, vilket är en nivå som inte ryms inom budget. Det stora problemet är personalkostnaderna med en ökningstakt på 5 procent. Bland övriga kostnadslag är det köpt vård och hjälpmedelskostnader som sticker ut negativt. Även kostnaden för förbrukningsinventarier ökar men här beror det på inköp av läkemedelsautomater som finansieras via bidrag samt inköp av patientsängar.

De regioninterna kostnaderna ökar inte i samma omfattning som tidigare år. Den slutliga ökningen stannade vid 3,2 procent. Den största ökningen var kopplad till

IT/MT-förvaltningen medan kostnader för hyror och service ökade med mindre än 3 procent.

Förvaltningen är återhållsam med att bevilja dispenser för rekryteringar, samt mycket restriktiv med att godkänna resor och utbildningar. IT-utrustning inventeras och ifrågasätts men kostnader för system fortsätter att öka.

I den nationella överenskommelsen mellan staten och regionerna har det avsatts mycket pengar till att förbättra tillgängligheten till Bup. Under 2025 erhöll Region Skåne 127 miljoner kronor i statligt stöd kopplat till god och förbättrad tillgänglighet till barn- och ungdomspsykiatri.

Administrativa lokalytor ses över och hela hjälpmedelsområdet är föremål för översyn vad gäller bidrag och egenavgifter. Processer som är i högsta grad aktiva men som inte givit någon effekt under 2025.

Åtgärder för en ekonomi i balans

Den långsiktiga åtgärdsplanen har som mål att sänka kostnader för den rättspsykiatriska vården genom att skapa fler vårdplatser i Skåne och på så sätt minska behovet av att köpa vårdplatser i andra regioner. Arbetet med att skapa 36 platser i Hässleholm pågår och förväntas få effekt år 2029.

Inom hjälpmedelsområdet pågår det ett arbete med att se över prismodeller, förskrivningsmönster, egenavgifter och utbud. Besparingspotentialen på helår bedöms uppgå till 25 miljoner kronor. Viss effekt förväntas under 2026 men full effekt först 2027.

Det pågår en översyn av hela hjälpmedelsområdet. Tanken bakom initiativet är att koppla kostnadsansvar till förskrivningsansvar. En förändring skulle kunna innebära att kostnadsansvar för en stor andel hjälpmedel flyttas från Psykiatri, habilitering och hjälpmedel till andra vårdförvaltningar.

En fortsatt återhållsamhet med rekryteringar och beviljande av övertid gäller. Övertidskostnaderna sänktes med 26 miljoner kronor under 2024. De har sänkts med ytterligare 11 miljoner kronor under 2025.

Följsamhet till Region Skånes omställningsarbete för mer öppna vårdformer, mer förebyggande insatser och fler digitala kontakter fortsätter. Allt detta är

förutsättningar för att kunna ta hand om en ökande tillströmning av patienter med befintliga resurser och stor restriktivitet med beviljande av dispenser för rekrytering.

Uppnådda ekonomiska effekter av beslutade handlingsplaner samt omställningsarbete 2025	(Mkr)
Resultat 2025	-79
Uppnådd effekt av handlingsplan / omställningsarbete 2025	56
Förväntad effekt av handlingsplan / omställningsarbete 2025	65
Genomförandegrad 2025 (effekt 2025 / förväntad effekt 2025)	86 %
Beslutad handlingsplan, totalt värde	135
Förväntad effekt av handlingsplan / omställningsarbete 2026	
Specifikation uppnådd effekt av handlingsplan / omställningsarbete 2026 per insatsområde	(Mkr)
Övergripande styrnings- och strukturfrågor	
Verksamhets- och producentrelaterade utmaningar	45
Bemannings- och kompetensförsörjning	11
Inköp och materialförsörjning	
Serviceförvaltningarnas roll, mandat och kostnadsutveckling	
Administration och IT-stöd	
Totalt	56

Investeringar

Byggnadsinvesteringar/externa förhyrningar

Den beslutade byggpotten för 2025 är 6 miljoner kronor, vilket är samma belopp som föregående år. Under året har följande objekt beviljats medel: ombyggnation av rum för Bup i Malmö och Lund, renovering av fikarum vid vuxenpsykiatri i Lund, renovering av ungdomsmottagningen i Ystad samt installation av komfortkyla vid Bup i Lund.

Utrustningsinvesteringar

Den beslutade utrustningspotten för 2025 är 13 miljoner kronor, vilket är samma belopp som föregående år.

Den största delen används årligen till inköp av hjälpmedel som är av betydande livslängd. Utöver det har det beviljats medel för nya ultraljudsapparater för ungdomsmottagningarna i Lund och Malmö, komplettering av dörrbladsläsare vid rättspsykiatri i Helsingborg, patientövervakningsutrustning till vuxenpsykiatri i Malmö och Helsingborg, autorefraktorer till VO syn, hörsel och döv i Kristianstad och Lund, EKG-utrustning till vuxenpsykiatri i Helsingborg samt en rTMS-utrustning till vuxenpsykiatri i Malmö.

Stöd till handikappföreningar

Handikappföreningar som är verksamma i Skåne och godkända av Socialstyrelsen kan ansöka om grundbidrag, medlems- och aktivitetsbidrag, lägerbidrag samt projekt- och utvecklingsbidrag hos Region Skåne. Föreningar som inte är handikappförening men som ordnar idrotts- eller kulturaktiviteter för eller med personer med funktionsnedsättningar i Skåne kan också söka bidrag.

Eftersom hanteringen av föreningsbidragen varit föremål för revisionens kritik har en översyn av riktlinjerna genomförts. Förslag till nya riktlinjer godkändes av nämnden på septembersammanträdet. Beslut om bidragstilldelning för 2025 togs redan i december 2024. Något beslut om tilldelning för 2026 är ännu inte fattat.

Fonder och stiftelser

Förvaltningen administrerar även ett antal fonder och betalar ut medel till personer inom

- Stiftelsen Annetorpshemmets samfond.
- Malmöhus läns landstings stiftelse för personer med utvecklingsstörning.
- Stiftelsen Alfred och Ebba Pipers fond.
- Stiftelsen Christian Larssons fond.
- Stiftelsen samfonden för sjuka barn och ungdomar.
- Stiftelsen Ingeborg Hanssons fond.
- Stiftelsen Börje och Yvonne Henrikssons donationsfond. (Förvaltningen sköter urvalet och övrig hantering sköts av banken SEB.)

Uppföljning och insyn i verksamhet som utförs av privata utförare

Konduktiv pedagogik

Förvaltningen erbjuder behandlingsformen konduktiv pedagogik till barn med cerebral pares. Likt tidigare år präglas verksamheten av frågan om Region Skåne ska fortsätta erbjuda denna träningsform. Beslut togs för snart 25 år sedan att genomföra behandling med konduktiv pedagogik på försök med efterföljande utvärdering. Genom åren har utvärdering skett med samma resultat, att det saknas vetenskapligt stöd och att det inte går att se några skillnader i effekt mellan konduktiv pedagogik och standardbehandling inom habiliteringen. Senaste utvärderingen gjordes 2022 då metod- och prioriteringsrådets rekommendation är att Region Skåne upphör att avsätta medel för att finansiera träning med konduktiv pedagogik. Frågan har behandlats i förvaltningens etikråd och lyfts till Region Skånes oberoende etiska råd. Med anledning av att psykiatri-, habilitering- och hjälpmedelsnämnden inte tagit något beslut om upphörande har behandlingsformen erbjudits 2025 och kommer även att erbjudas 2026.

Framsynt internt miljöarbete

Fokusområde Resurseffektiv och cirkulär ekonomi

Förbrukning av engångsmaterial

Förebygga uppkomsten av avfall genom att minska användning av förbrukningsmaterial. Förbrukningen av handskar, britspapper och plastmuggar ska minska.

Statusen för delmålet är neutral. Många enheter uppger att de i stort sett har slutat använda engångsmaterial. Dock ser man en kraftig ökning av britspapper och medicinmuggar sedan basåret 2019. När det gäller britspapper är det framför allt fyra enheter som står för de största beställningarna. Bakgrunden till detta kommer att undersökas närmare. Ökningen av medicinmuggar kan åtminstone delvis bero på en förändring i förpackningsstorlek så att man nu är tvungen att beställa ett stort antal i taget.

Förbättringsförslag på i första hand regionövergripande nivå är att sponsra inköp av flergångsmaterial, ta fram informationsmaterial om när britspapper behöver användas och säkerställa upphandling av rimliga förpackningsstorlekar av medicinmuggar.

Öka kompetens gällande energisparåtgärder

Enheterna ska använda Region Skånes gemensamma energibingo.

Statusen för delmålet är neutral. Användandet av Region Skånes energibingo har följts upp via miljöronden inför årsrapporteringen. 36 procent av svarande enheter anger att man har använt regionens energibingo.

Fokusområde Låg klimatpåverkan

Minska mängden bilkörning i tjänsten med privat bil

Körsträcka/ medarbetare ska minska med minst 20 procent från föregående år.

Statusen för delmålet är negativ. Körsträckan per medarbetare ligger på 7,9 mil för 2025 och har ökat med 13 procent från 2024 när den var 7,0 mil.

Resfria patientmöten

Använda godkänd distansmötesteknik, kvalificerad telefonkontakt. Andelen digitala vårdbesök ska öka jämfört med föregående år.

Statusen för delmålet är neutral. Andelen digitala vårdbesök ligger på samma nivå för såväl 2025 som 2024, nämligen 29 procent.

Resor mellan Skåne och Stockholm

Tjänsteresor mellan Skåne och Stockholm ska göras med tåg. Minst 95 % av resorna ska ske med tåg.

Statusen för delmålet är negativ; under 2025 har 93 procent av resorna till Stockholm gjorts med tåg. Det är en förbättring sedan delårsrapporteringen men är inte tillräckligt för att uppnå årets måltal på 95 procent. Som jämförelse var andelen tågresor 98 procent för samma period 2024.

Förebygga/minska matsvinn

Planera matbeställningar och följa upp lokalt samt via regionens matsvinnsmätningar.

Status för delmålet är positiv. Uppföljning har gjorts via de interna miljörevisionerna och via miljöronden. I miljöronden anger samtliga av de enheter som har patientmåltider och som har svarat att man arbetar med att minska matsvinn på olika sätt. Matsvinnsmätningar görs också av Regionens service, mätning för 2025 är nyligen genomförd och visar 19,0 procent för Psykiatri, habilitering och hjälpmedel. Svinnet för vår förvaltning har minskat kraftigt sedan förra året då vi låg på 27,8 procent. Måltidskonceptet ger alltså effekt.

Välja livsmedel med lägre klimatpåverkan

Lokala aktiviteter av typ vegodag per vecka, information om klimatsmart mat med mera, följa riktlinjer för livsmedel till personalen.

Status för delmålet är positiv. Uppföljning har gjorts via miljöronden. 63 procent av svarande enheter anger att man arbetar med åtgärder inom området. Följsamheten till förvaltningens riktlinjer för livsmedel har ökat, i miljöronden anger 97 procent av svarande enheter att man känner till och följer riktlinjerna.

Välja förbrukningsmaterial med lägre klimatpåverkan

Använda Region Skånes guide för bättre materialval, följa upp lokalt.

Status för delmålet är positiv. Uppföljning har gjorts via miljöronden. I stort sett alla svarande enheter anger att man dels byter till flergångsprodukter där så är möjligt, dels byter till klimatsmartare alternativ.

Förbättringsåtgärd inom fokusområde låg klimatpåverkan är fördjupad analys av vad ökningen av körning med privat bil beror på. På regional nivå skulle det underlätta om de miljösnårligare materialvalen tas bort ur beställningssortimentet.

Fokusområde Frisk och hälsosam miljö

Andel enheter som inventerat kemikalier i KLARA

Andelen enheter som inventerar ska vara minst 95%.

Statusen för delmålet är negativ. Andelen enheter som har gjort en komplett inventering i kemikaliesystemet KLARA under inventeringsperioden 1 januari till och med 31 mars har ökat lite, från 89 procent till 90 procent. Det är ett bra resultat men inte i nivå med beslutat måltal.

Säker kemikaliehantering

Informationsmaterial tas fram och kommuniceras som månadens miljöbild.

Statusen för detta delmål är positiv. Ett material om säker kemikaliehantering har tagits fram av förvaltningens miljögrupp och gick ut som månadens miljöbild i april. Användningen av materialet har följts upp via miljöronden, och 99 procent anger att de har tagit del av informationen.

Se över läkemedelskassation

Följa upp läkemedelskassation på avdelningar och mottagningar (förvaltningsnivå), säkerställa att kasserade läkemedel är rätt märkta för att möjliggöra uppföljning.

Status för delmålet är positiv. Den totala mängden kasserade läkemedel har minskat sedan förra året och ökningstakten jämfört med basåret 2021 har avtagit.

Förbättringsåtgärd inom fokusområde frisk och hälsosam miljö är att erbjuda riktad hjälp och stöd till verksamhetsområden/enheter med lågt inventeringsresultat.

Robusta och säkra verksamheter

Arbete med att skydda förvaltningens resurser och säkerställa en god säkerhetskultur

Under 2025 fattades beslut om en ny riktlinje för säkerhetshantering. Denna riktlinje baseras på Sveriges nationella säkerhetsstrategi och dess prioriteringar samt vägledande beslut. Syftet är att stärka säkerhetsarbetet genom en systematisk och strategisk ansats.

Ledningssystem för säkerhet

Förvaltningen deltar aktivt i utvecklingen av ett regionalt ledningssystem som syftar till att säkerställa enhetlighet, kvalitet och effektivitet i verksamheten.

Ledningssystemet fungerar som ett verktyg för att styra, följa upp och utveckla verksamheten i enlighet med gällande lagstiftning, politiska mål och organisationens strategier. Säkerhetsledningssystemet omfattar flera centrala komponenter, såsom roller och ansvar, kommunikation, omfattning och avgränsning samt riskhantering.

Genom att etablera tydliga rutiner, definiera ansvarsområden och implementera kontroller bidrar ledningssystemet till att förebygga och identifiera avvikelser. Som en del av detta arbete har förvaltningen säkerställt att säkerhetsfunktionen har tillgång till samtliga avvikelserrapporter, bevakningsrapporter och uttryckningsrapporter från alla verksamhetsområden. Detta möjliggör en mer omfattande analys av mönster och tidig identifiering av potentiella oegentligheter. Arbetet med att vidareutveckla ledningssystemet kommer att fortgå under 2026.

HR samarbete gällande hot och våld

Under 2025 etablerades ett nära samarbete mellan HR-avdelningen och förvaltningens säkerhetsfunktioner med målet att vidareutveckla styrdokument som reglerar hanteringen av hot och våld. Redan i början av året identifierades ett behov av att stärka enhetschefernas kompetens inom områden som förebyggande arbete, hantering av pågående incidenter samt efterarbete relaterat till hot och våld. För att möta detta behov har regelbundna möten mellan HR och säkerhetsfunktionen genomförts, vilket har resulterat i framtagandet av ett förvaltningsövergripande styrdokument. Dokumentet är för närvarande under granskning och planeras att implementeras under 2026.

Som en del av det fortsatta utvecklingsarbetet övervägs gemensamma utbildningsinsatser för personal från både HR och säkerhetsfunktionen under 2026. Syftet med dessa utbildningar är att ytterligare stärka organisationens kapacitet att hantera hot och våld på ett systematiskt och effektivt sätt.

Arbete för att förebygga, upptäcka samt förhindra oegentligheter, korruption och bedrägerier

Säkerhetsprogram

Under året har ett omfattande arbete genomförts för att utveckla och implementera ett säkerhetsprogram i samband med ny- och ombyggnationer inom Psykiatri, habilitering och hjälpmedel. Målsättningen har varit att skapa en trygg och säker miljö för patienter, personal och besökare, med särskilt fokus på att tillgodose verksamhetens behov samt uppfylla gällande lagkrav.

Syftet med säkerhetsprogrammet har varit att:

- Identifiera och minimera säkerhetsrisker vid ny- och ombyggnationer.
- Säkerställa att byggnader uppfyller krav på fysisk säkerhet, brandskydd, informationssäkerhet och patientsäkerhet.
- Uppfylla krav för robusta byggnader.
- Främja en miljö som stödjer patienters återhämtning och välbefinnande.
- Skapa en trygg och säker arbetsmiljö för samtliga medarbetare.

Under projektets gång har flera utmaningar identifierats, bland annat att balansera säkerhetskrav med behovet av en terapeutisk miljö samt att hantera förändringar i lagstiftning. Programmet slutfördes under våren 2025.

Bevakning

Under hösten 2025 fattades beslut om att säga upp avtalet med det befintliga bevakningsföretaget. Beslutet motiverades av flera faktorer, och en övergång mellan bevakningsleverantörer initierades. Detta resulterade i ett omfattande och intensivt arbete för förvaltningens säkerhetsfunktioner. Arbetet innefattade en genomgång och implementering av befintliga dokument samt utveckling av nya rutiner och system. Övertagandet av bevakningsuppdraget är planerat att träda i kraft den 30 januari 2026.

Internutredning

Under året har säkerhetsfunktionerna inom förvaltningen även samarbetat med läkemedelsenheten för att stärka arbetet mot stöld och otillåten användning av läkemedel. Planer och arbetssätt har utarbetats för att hantera misstankar om sådana incidenter. Genom ett nära samarbete mellan säkerhetsorganisationen och läkemedelsenheten kan risken för oegentligheter minskas, och både förebyggande och upptäckande insatser effektiviseras. Under 2026 planeras säkerhetsfunktionerna att genomgå utbildning i intern brottsutredning för att ytterligare stärka detta arbete.

Tillträdesskydd och egenkontroll – säkerhet

Ett utvecklingsarbete av säkerhetsorganisationens systematiska säkerhetsarbete (SSA) har genomförts i samråd med förvaltningens digitaliseringsenhet. Syftet har varit att skapa en strukturerad hantering av passagesystem och tillträdesskydd.

Inom ramen för den årliga egenkontrollen av säkerhet har frågeställningarna till chefer och verksamheter justerats för att säkerställa att dessa områden beaktas årligen på enhetsnivå. Målet är att stärka efterlevnaden av gällande rutiner samt att öka kunskapen och följsamheten inom organisationen.

Stärkt arbete för lika rättigheter och möjligheter

Organisation för att arbeta med patienters och närståendes delaktighet är etablerad sedan många år. I år flyttades inflytande- och delaktighetsarbetet från enheten för patientsäkerhet till FoUU-enheten. Integreringen i den nya enheten har bland annat inneburit en närmare kontakt mellan forskare och personer som kan bidra i forskningen utifrån sin egenupplevda erfarenhet. Kontakt och rekrytering har skett vid det förvaltningsövergripande inflytanderådet psykiatri där föreningsrepresentanterna för de skåneövergripande patient- och närståendeföreningarna spridit information om studier till sina medlemmar.

Genom att använda det egnerfarna perspektivet kan verksamheten utvecklas till att bättre möta de behov och förväntningar som invånarna har kring förvaltningens arbete.

Verksamhetsutveckling utifrån patienter och närståendes erfarenheter har fortsatt genom de forum som finns för dialog mellan nämnd, verksamhet och representanter från patient- och närståendeföreningarna. Verksamhetsutveckling sker även via anställda Peer supporters.

I inflytanderåden som finns på förvaltnings- och verksamhetsområdesnivå träffar förvaltningen både regionala och lokala föreningsrepresentanter. I råden kan verksamheten efterfråga det egnerfarna perspektivet till olika arbetsgrupper, till exempel vid riskanalyser. Under året har representanter från inflytanderådet deltagit i en arbetsgrupp angående framtidens akutpsykiatri. Resultatet av gruppens arbete redovisades i nämnden. Råden används även som en form av remissinstans. Föreningarna uppmärksammar verksamheten på frågor som är aktuella för deras medlemmar genom att skicka in frågor till de olika råden.

I slutet av året blev ett förslag om fortsatt samverkan med Nationell samverkan för psykisk hälsa, NSPH, i Skåne klart. Förslaget hanteras i hälso- och sjukvårdsnämnden i början på 2026. Aktiviteter som ingår i dagens idéburna offentliga partnerskap (IOP) och även förslås ingå i nästa samarbetsavtal är Patient Forum, Brukarrevision, Peersupport och Återhämtningsguiden. Resultatet av de två första aktiviteterna är en del av förvaltningens verksamhetsutvecklingsarbete utifrån den enskilda individens upplevelse och erfarenhet av vård och vårdmiljö.

Ytterligare en extern aktör som har samarbetsavtal med regionen utifrån verksamhetsutveckling ur ett egenerfaret perspektiv är Funktionsrätt Skåne som har 40 patient- och närståendeföreningar som medlemmar. Avtalet är regionövergripande och stödet riktar sig till alla regionens förvaltningar och hanteras av psykiatri-, habilitering- och hjälpmedelsnämnden. Under 2025 har arbete utförts och nämnden har beviljat ett avtal för samarbete under 2026.

Genom de samarbeten som sker utifrån den egenerfarna upplevelsen av verksamheten så kan brister i verksamheten utifrån till exempel de sju diskrimineringsgrunderna uppmärksammas.⁴

Förvaltningen deltar aktivt i regionalt arbete och bidrar med erfarenhet och kunskap utifrån inflytande- och delaktighetsarbete som sträcker sig från övergripande regionnivå till enhetsnivå, där de dagliga patientnära mötena sker och det personcentrerade förhållningssättet ska vara en naturlig del av den personcentrerade vården. Under 2025 har arbete kring demokrati, mänskliga rättigheter, barnrätt och invånarinvolvering varit i fokus. Samarbetet innefattar bland annat inkludering i och remissinstans vid framtagande av olika policydokument och skapande av modell och struktur för invånarinvolvering.

Den 25 februari beslutade regionfullmäktige om koncerngemensamma strategier för demokratifrämjande insatser. I maj utsågs förvaltningens inflytandestrateg till kontaktperson i uppdraget att integrera och följa upp rättighetsperspektivet i förvaltningen i enlighet med regionfullmäktiges beslut. Stärkt arbete kring lika rättigheter och möjligheter har gått i takt med kulturförvaltningens utveckling av arbetet och under 2025 har inflytandestrateg deltagit i kunskapsspridande forum samt deltagit i nätverk kring arbete med mänskliga rättigheter.

⁴ De sju diskrimineringsgrunderna enligt Diskrimineringslagen är kön, könsöverskridande identitet eller uttryck, etnisk tillhörighet, religion eller annan trosuppfattning, funktionsnedsättning, sexuell läggning och ålder.