

Finansrapport 2025

Januari - mars

Innehållsförteckning

Sammanfattning	3
Räntebärande nettoskuld 2025	4
Utfall	4
Prognosjustering	4
Räntebärande tillgångar	5
Räntebärande skulder	6
Resultat.....	6
Räntenetto	6
Ränteintäkter	6
Räntekostnader	7
Riskhantering	7
Ränterisk	7
Finansieringsrisk	9
Valutarisk	10
Likviditets- och Kreditrisk	10
Bilagor.....	11
Bilaga 1: Räntebärande tillgångar och skulder 2025-03-31.....	11
Räntebärande tillgångar	11
Räntebärande skulder	12
Bilaga 2: Gällande valutaterminkontrakt.....	13
Bilaga 3: Ränteswapkontrakt	13
Bilaga 4: Låneramar	13
Bilaga 5: Ordlista	14

Sammanfattning

- Den räntebärande nettoskulden har under 2025 ökat med 988 miljoner kronor och uppgår till 10 216 miljoner kronor.
- Den externa låneskulden har minskat med 502 miljoner kronor och uppgår till 11 816 miljoner kronor.
- Under året har ny långfristig upplåning verkställt.
- Räntenettot har utvecklats 4 miljoner kronor sämre än budget.
- Ett nytt ränteswapavtal har tecknats sedan föregående finansrapport.
- Under 2025 förväntas den räntebärande nettoskulden öka med 1 831 miljoner kronor till 11 058 miljoner kronor.
- Finansverksamheten har hanterats inom tillåtna risklimiter fastställda i Regionstyrelsens riktlinjer för Region Skånes medelsförvaltning.

Om inget annat anges avser samtliga belopp i rapporten ställningen per 31 mars 2025 eller perioden januari-mars 2025 för Region Skåne exkl. bolag.

Räntebärande nettoskuld 2025

Utfall

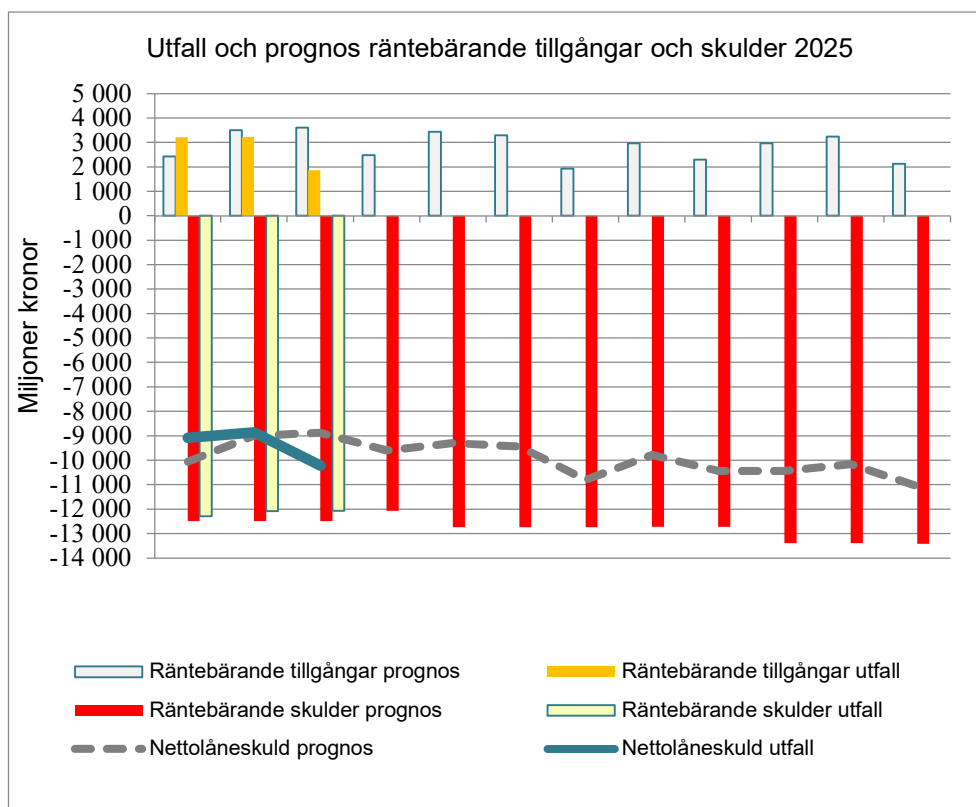
Den räntebärande nettoskulden uppgår till 10 216 miljoner kronor, vilket innebär en ökning med 988 miljoner kronor sedan årsskiftet. De räntebärande tillgångarna har minskat med 1 898 miljoner kronor till 1 890 miljoner kronor medan skulderna minskat med 910 miljoner kronor till 12 076 miljoner kronor.

Räntebärande nettoskuld	2025-03-31	2024-12-31	Förändring
Låne- och leasingskuld	11 816	12 317	-502
Inlåning från bolagen	260	669	-408
Summa räntebärande skulder	12 076	12 986	-910
Likviditet	1 230	3 128	-1 898
Utlåning till bolagen	0	0	0
Utlåning övrigt	631	631	0
Räntebärande tillgångar	1 860	3 759	-1 898
Räntebärande nettoskuld	-10 216	-9 287	-988

Prognosjustering

I kassaflödesbudgeten för helåret bedömdes nyupplåningsbehovet till 2 914 miljoner kronor med bibehållen likviditet på 1 500 miljoner kronor.

Nämndernas resultatprognoser som inlämnats i samband med kvartalsbokslutet pekar på att helårsresultatet för Region Skåne nu bedöms till – 879 miljoner kronor i förhållande till budgeterade + 640 miljoner kronor, en avvikelse om -1 519 miljoner kronor. Samtidigt har prognos för årets investeringar justerats ned med ca 900 miljoner kronor och kassaflödet korrigerats för slutavräkning skatt med ca 700 miljoner kronor. Därtill har även kassaflödet för planerad lageruppbyggnad och kapitalbindning justerats till det bättre, och trots den försämrade resultatprognosen innebär detta sammantaget att nyupplåningsbehovet nu bedöms uppgå till 2 016 miljoner kronor för 2025 och nettolåneskulden vid årets slut därmed bedöms uppgå till 11 058 miljoner kronor, jämfört med budgeterade 12 302 miljoner kronor.



Räntebärande tillgångar

Likviditeten minskade markant i slutet av mars, och är den huvudsakliga orsaken bakom den ökade nettolåneskulden. Anledningen till den minskade likviditeten är oväntat stor koncentration av leverantörsbetalningar sista dagarna i mars, samt framflyttad beräknad utbetalning av väsentliga specialdestinerade statsbidrag. Dessa två faktorer bidrar sammantaget till att likviditeten är drygt 1 100 miljoner kronor lägre än prognos.

Hela likviditeten om 1 230 miljoner kronor är placerade på bankkonton. Inlåningsräntorna har fallit under året i takt med Riksbankens två sänkningar av reporäntan, från ca. 2,8 % vid årsskiftet, till för närvarande 2,4 %.

Som räntebärande tillgångar finns utöver likviditeten även räntebärande utlåning. Utlåningen består av reverslån till Kommunalförbundet Svenskt Ambulansflyg om 82 miljoner kronor och lån till stiftelsen Skånska Landskap om 35 miljoner kronor, samt reverslån gentemot dotterbolag. Utöver de räntebärande tillgångarna har Region Skåne räntefri utlåning om sammanlagt 106 miljoner kronor i form av förskottering av statlig infrastruktur till Trafikverket avseende Pågatåg Nordost.

Räntebärande skulder

Under året har ny långfristig upplåning genomförts liksom planenliga amorteringar.

I mitten av januari genomfördes långfristig upplåning genom emission av en grön 5-årig obligation om 700 miljoner kronor. Lånet löper med rörlig ränta om initialt 2,73 procent. Samma dag som upplåning genomfördes amorterades planenligt två gröna obligationer om sammanlagt 1 200 miljoner kronor.

Låneskulden har utöver ovanstående beskrivna förändringar också minskat med 1,7 miljoner kronor genom att befintliga över/underkurser resultatförts, och den totala låneskulden, inkl. leasing, uppgår därmed till 11 816 miljoner kronor.

I bilaga redovisas fullständig placerings- och skuldportfölj samt gällande ränteswappar och valutaterminer. Beslut fattade på delegation sedan förra rapporttillfället redovisas i särskilt delegationsärende.

Resultat

Räntenetto

Räntenetto	Årsbudget	Årsprognos	Avvikelse
Räntekostnader	-246,0	-291,0	-45,0
Ränteintäkter	43,4	61,5	18,1
Räntenetto	-202,6	-229,5	-26,9

Avvikelsen mellan budget och prognos uppgår till 26,9 miljoner kronor. Avvikelsen beror främst på att räntekostnaderna bedöms bli högre än vad som budgeterades.

Ränteintäkter

Årets ränteintäkter kommer från bankinlåning och ränta på utlämnade lån. Intäkter för bankinlåning uppgår till 16,1 miljoner kronor och för utlämnade lån till 4,0 miljoner kronor.

Några placeringar i penningmarknaden har inte förekommit. Eftersom Region Skåne hade hela likviditeten på konton i bank har inte heller någon värdering till verkligt värde för placeringsportföljen påverkat resultatet.

Räntekostnader

Under året har räntekostnaderna för den långfristiga låneskulden uppgått till 66,7 miljoner kronor, vilket är 5,2 miljoner kronor högre än budget. 2024 präglades av snabbt fallande räntor, och då budget för 2025 beslutades förväntades räntorna ligga kvar på liknande nivåer under 2025. Från november 2024 har ränteförväntningarna skiftat över till långsamt stigande räntor framåt, och detta är främsta förklaringen till den negativa budgetavvikelsen. Genomsnittlig ränta i låneskulden 2025 bedömdes i budget uppgå till 2,05 %, men förväntas nu uppgå till 2,26 %.

Genomsnittsränta under året	2025-03-31
Räntekostnad långfristiga lån, %	2,31
Räntekostnad kortfristiga lån, %	-
Räntekostnad leasing, %	-
Räntekostnad swapkontrakt, %	-1,37
Räntekostnad total skuld inkl. ränteswapkontrakt, %	2,26
Avkastning placeringar och bank, %	2,36

Ränteswapkontrakten, som förlänger den genomsnittliga löptiden i låneportföljen, har medfört minskade räntekostnader under 2024 med 1,5 miljoner kronor då de rörliga räntorna i genomsnitt varit högre än de bundna.

Riskhantering

Ränterisk

All likviditet finns på bankkonto och är omedelbart tillgänglig. För låneskulden, inklusive kortfristig upplåning, gäller ett riktvärde om 2 år i genomsnittlig räntelöptid med en tillåten avvikelse inom intervallet 1 till 3 år samt att högst 50 procent av låneskulden får exponeras mot ränteförändringar under den kommande 12-månadersperioden. Finansiell

leasing jämföras med övrig upplåning och omfattas av samma limiter som låneskulden. De faktiska värdena framgår av tabell nedan.

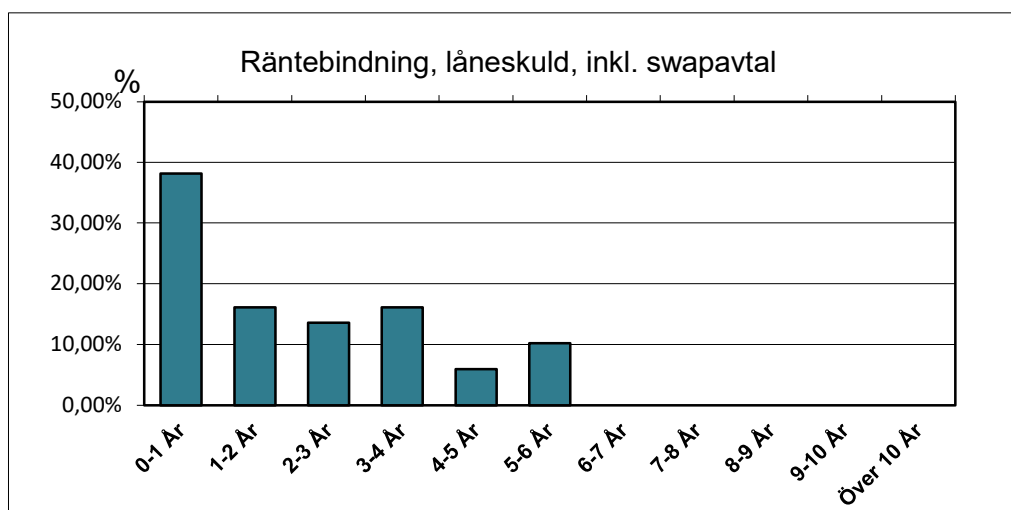
Ränte- och kapitalbinding	2025-03-31
Räntebindningstid lån och leasing, år	-1,92
Räntebindningstid swapkontrakt, år	-0,08
Räntebindningstid lån inkl. ränteswapkontrakt, år	-2,01
Räntebindningstid likviditet, år	0,00
Exponering mot ränteförändring inom 12 månader %	38,1
Andel av låne- och leasingkund som förfaller inom en och samma 12-månaders period %	25,4

Totalt har ränteswapavtal tecknats om 400 miljoner kronor i avsikt att uppnå rätt ränteförfallsprofil och genomsnittlig återstående löptid.

Ränteswapkontrakten förlänger den genomsnittliga räntelöptiden i låneskulden med 0,08 år till 2,01 år.

Kreditivräntan, vilket utgör en del av kapitalkostnaden för pågående investeringar, och som återspeglar aktuell genomsnittsränta för den totala låne- och leasingkund ligger tills vidare kvar på 2,30 procent.

I slutet av februari tecknades ett nytt ränteswapavtal i Nordea om nominellt 200 miljoner kronor. Avtalet löper i fem år och den fasta räntan som ska erläggas under löptiden uppgår till 2,37 procent. Region Skåne erhåller under löptiden rörlig tremånadersränta, som för närvarande uppgår till 2,32 procent.



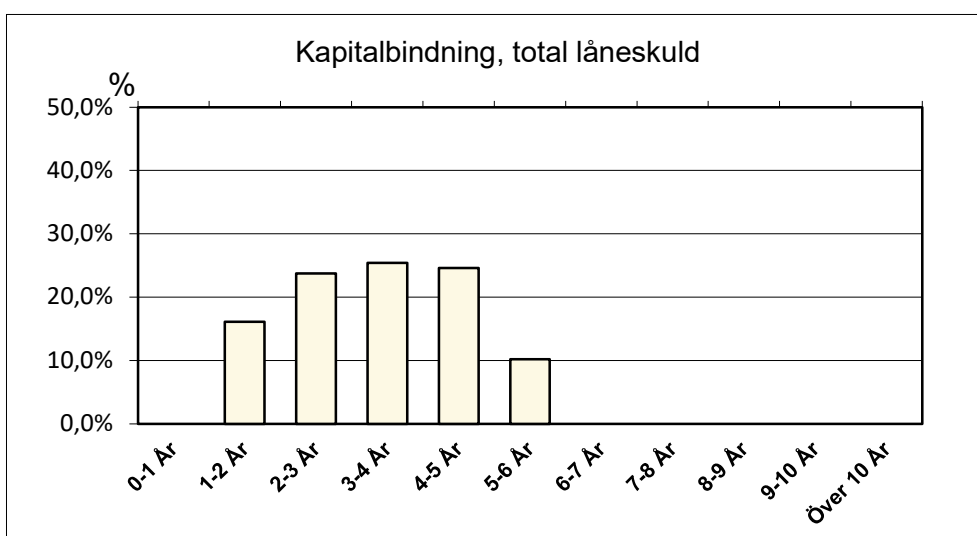
Räntebindningstiden avgör hur snabbt en ränteförändring påverkar finansnettot. Med ovanstående räntebindning påverkar en höjning av räntan med en procentenhet på balansdagen finansnettot med belopp enligt nedanstående tabell. Känsligheten för ränteförändringar har ökat sedan

årsskiftet, främst beroende på minskningen av likvida med kort räntebindning.

Räntekänslighet	Kommande året, Mkr
Certifikat, mkr	0,0
Låneskuld, mkr	-40,7
Leasingskuld, mkr	0,0
Ränteswapkontrakt, mkr	2,4
Total låneportfölj	-38,2
Placeringar, konton mkr	12,3
Nettoskuld, mkr	-26,0

Finansieringsrisk

Förfallostrukturen för låne- och leasingportfölj framgår av nedanstående diagram.



För att begränsa refinansieringsrisken är riktvärdet att högst 30 procent av den totala låneskulden förfaller till betalning inom en rullande 12-månadersperiod. Per mars uppgår värdet till 25 procent, i intervallet lån som förfaller om 3-4 år.

Per mars uppgick kapitalbindningen för låneskulden till 3,36 år.

Tillgängliga likvida medel, som ska uppgå till minst 4 000 miljoner kronor, uppgår till 7 228 miljoner kronor, vilket åskådliggörs i nedanstående tabell.

Tillgänglig likviditet 2025-03-31	Belopp, Mkr
Likviditet	1 230
Checkräkningskredit	2 000
Lånelöfte EIB, återstående del	1 100
Kreditfacilitet Nordea	2 000
Summa	6 330

Förutom redovisad likviditet inkluderas i tillgänglig likviditet även outnyttjad checkräkningskredit som sedan februari uppgår till 2 000 miljoner kronor, Kreditfacilitet I Nordea om 2 000 miljoner kronor samt outnyttjad del av tecknat låneavtal med Europeiska Investeringsbanken om 1 100 miljoner kronor med ny- och ombyggnationen på Malmö sjukhusområde som underlag.

Utöver ovanstående avtalade kreditlöften tillkommer beslutad likviditetsnivå om 1.500 miljoner kronor samt lång- och kortfristiga låneramar vilka specificeras närmare i bilaga 4.

Valutarisk

Under perioden har en valutasäkring genomförts. Därmed finns en utesätande valutatermin avseende medicintekniskt instrument som avtalats i Euro. Terminskontrakt specificeras närmre i bilaga 2.

Likviditets- och Kreditrisk

Per 31 mars fanns endast placeringar på bankkonton. Specifikation återfinns i bilaga 1. Likviditeten kan också placeras i penningmarknaden, och då utifrån krav på kreditvärdighet samt även i vissa fall med löptids- och beloppsbegränsningar.

Vid kvartalsskiftet hade samtliga motparter i ingångna derivatavtal en kreditvärdighet om A eller högre (Standard & Poor's).

Bilagor

Bilaga 1: Räntebärande tillgångar och skulder 2025-03-31

Räntebärande tillgångar

Kategori	Emittent	Rating	Belopp	Ränta	Förfall
	Placeringar			0	
	SUMMA PLACERINGAR			0	
Bankkonton mm	Bankkonto Nordea	A1	166 857 865	2,17	
	Bankkonto Swedbank	A1	33 727 504	2,10	
	Bankkonton övrigt		1 029 225 481	2,40	
	Summa bankkonto mm		1 229 810 850		
	SUMMA LIKVIDA MEDEL		1 229 810 850		
Räntebärande fordringar	Dotterbolags andel i koncernkonto			0	0,00
	Utlämnade lån		630 569 652	2,13	
	Summa räntebärande fordringar		630 569 652		
	SUMMA RÄNTEBÄRANDE TILLGÅNGAR		1 860 380 502		

Räntebärande skulder

Kategori	Långgivare	Belopp	Ränta	Förfalldatum
Banklån	European Investment Bank	400 000 000	2,62	2028-03-15
	European Investment Bank	400 000 000	2,54	2028-11-16
	European Investment Bank	800 000 000	3,50	2030-06-07
	European Investment Bank	400 000 000	3,55	2030-11-27
	European Investment Bank	800 000 000	2,61	2029-11-25
	Summa banklån		2 800 000 000	
Certifikatslån	-	-		
	Summa certifikatslån		0	
MTN-lån	MTN-lån 112	1 299 922 890	0,28	2027-11-11
	MTN-lån 113	700 000 000	0,43	2026-06-01
	MTN-lån 114	1 200 000 000	0,57	2026-11-17
	MTN-lån 115	708 170 000	3,11	2028-04-06
	MTN-lån 116	500 000 000	3,36	2028-04-06
	MTN-lån 117	807 577 834	3,11	2027-06-15
	MTN-lån 118	300 000 000	3,56	2027-06-15
	MTN-lån 119	1 000 000 000	2,98	2028-12-12
	MTN-lån 120	400 000 000	2,85	2029-01-17
	MTN-lån 121	500 000 000	3,03	2029-05-31
	MTN-lån 122	400 000 000	2,49	2029-06-07
	MTN-lån 123	500 000 000	2,63	2029-11-29
	MTN-lån 124	700 000 000	2,73	2030-01-15
	Summa MTN-lån		9 015 670 725	
Leasingskuld	-	-		
	Summa leasingskuld		0	
SUMMA LÅNE- & LEASINGSKULD		11 815 670 725		
Övriga skulder	Dotterbolags andel i koncernkonto	260 416 000		
	Summa övriga skulder	260 416 000		
SUMMA RÄNTEBÄRANDE SKULDER		12 076 086 725		
RÄNTEBÄRANDE NETTOSKULD		10 215 706 222		

Bilaga 2: Gällande valutaterminskontrakt

Nedanstående valutaterminskontrakt avser kommande inköp av medicinteknisk utrustning från företaget Pacific Biosciences of California via Regionservice.

Motpart	Affärsdag	Slutförfall	Belopp	Valuta	Motbelopp SEK	Terminskurs
SEB	2025-03-24	2025-04-25	761 250	EUR	8 321 452	10,93

Bilaga 3: Ränteswapkontrakt

Nedan redovisas samtliga ingångna och gällande räntederivatkontrakt. Kontrakten har ingåtts i syfte att förlänga räntebindningen så att denna hålls inom det intervall som Regionens finanspolicy föreskriver.

Instrument	Motpart	Regionen	Regionen	Belopp, mkr	Affärsdag	Slutförfall
		erhåller	Betalar, %			
Ränteswap	SEB	Rörlig ränta	0,44%	200	2020-01-14	2025-09-15
Ränteswap	Nordea	Rörlig ränta	2,37%	200	2025-02-27	2030-01-15
Summa				400		

Bilaga 4: Låneramar

Nedan redovisas samtliga ingångna och gällande låneramar och kreditavtal.

Låneramar	Låneram	Utnyttjat	Återstående låneramar
Lånelöfte EIB NSM	3 500	2 400	1 100
Lånelöfte EIB NSH	2 500	400	0*
Obligationsprogram	15 000	9 016	5 984
Certifikatsprogram	2 000	0	2 000
Checkkredit	1 000	0	1 000
Kreditfacilitet	2 000	0	2 000
Summa	26 000	11 816	10 084

* Lånelöfte EIB NSH (avseende nybyggnation sjukhusområdet i Helsingborg) annullerades 2021 i samband med att projektet beslutades att inte genomföras.

Bilaga 5: Ordlista

Finansiellt leasingavtal

Ett leasingavtal varierar de ekonomiska risker och fördelar som förknippas med ägandet av ett objekt i allt väsentligt överförs från leasegivaren till leasetagaren.

Kapitalbindning

Anger hur lång tid till exempel ett lån är bundet enligt avtal. I syfte att begränsa eventuella svårigheter att uppta lån i framtiden (refinansieringsrisk) anges limiter för kapitalbindningen, till exempel hur stor andel av låneportföljen som får falla inom en viss tidsperiod.

Likvida medel

Kontanter eller tillgångar som kan omsättas på kort sikt, till exempel kassa- och banktillgångar, postväxlar samt värdepapper (t.ex. kommuncertifikat, obligationer).

Räntebindningstid

Den genomsnittliga räntelöptiden i samtliga lån, finansiella leasingavtal och derivatkontrakt eller placeringar. Ju längre räntebindning, desto mindre känsliga är räntekostnaderna (eller ränteintäkterna på tillgångssidan) för förändringar i marknadsräntorna.

Räntebärande tillgångar

Summan av placeringar, bankinlåning, dotterbolagsfordringar samt räntebärande utlämnade lån.

Räntebärande skulder

Summan av långfristiga lån, finansiella leasingavtal, dotterbolagsskulder samt utnyttjad checkkredit. Pensionsskulden är inte inräknad i räntebärande skulder i rapporten.

Räntenetto

I räntenettet medräknas endast Region Skånes ränteintäkter och räntekostnader. I finansnettot medtas även bl.a. rearesultat vid avyttring av finansiella anläggningstillgångar, avskrivningar på finansiella anläggningstillgångar samt kreditivränta.

Ränteswap

Swappar är finansiella instrument som innebär ett byte av kassaflöden mellan två parter på ett underliggande nominellt belopp. Ett swapavtal kan innebära att en part med ett rörligt kassaflöde byter till ett fast kassaflöde med en annan part. Genom att ingå swapavtal förändras portföljens

räntebindning utan att underliggande lån eller leasingavtal behöver förändras.

STIBOR

STIBOR står för Stockholm Interbank Offered Rate, den ränta som bankerna betalar när de lånar pengar mellan varandra på olika löptider. STIBOR Fixing är den räntesats som utgör genomsnittet av de räntesatser som noteras dagligen av utvalda banker i Sverige. STIBOR används ofta som referensränta i lån, leasingavtal eller placeringar med rörlig ränta.

Valutasäkring

Valutakurser fluktuerar ständigt. En valutasäkring innebär att man redan då skuld/fordran uppstår i utländsk valuta låser in valutakursen som används vid den framtida betalningen. Syftet att göra valutasäkringar är att skapa förutsägbarhet.