



Regionplan för Skåne 2022 - 2040

Återrapportering 2024



Återrapportering till Regionala utvecklingsnämnden 2024

Projektansvariga: Gabriel Barrioz, Hannah Bauer Burton

Text: Enheterna regional planering och Samhällsanalys på Avdelningen för regional utveckling, Region Skåne.

<https://utveckling.skane.se/regionplan>

Dokumenttitel / rapportnamn

Sammanfattning

Fysisk planering är ett långsiktigt arbete vars effekter ofta inte syns eller märks förrän många år framåt. Då vi lever i en snabbföränderlig värld med många utmaningar måste vi följa och bevaka utvecklingen för att kunna avväga, bedöma och vid behov anpassa den regionala fysiska planeringen. Genom uppföljningsmodellen i Regionplan för Skåne 2022 - 2040 tar vi på årlig basis chansen att följa utvecklingen. I återrapporteringen för 2024 ingår insatser baserat från föregående års lärdomar gällande stödet i planeringsprocessen, en sammanställning över remisshanteringen av de planer som remitterats till Region Skåne under 2024, en genomgång av genomförandeaktiviteterna och utfallet av desamma samt en sammanställning av indikatorer kopplade till regionplanen och dess inriktning och resultat. Under 2024 har fokus legat på att bygga vidare på lärdomarna från tidigare processen samt att samla synpunkter från de skånska kommuner och Länsstyrelsen för att bedöma planens aktualitet. Uppföljningen av remisshanteringen visar att majoriteten av dessa sammanfaller med regionplanens planeringsstrategier och det arbetet ska fortsätta att utvecklas, inklusive stödet till kommunala tjänstepersoner framgent. De utvalda indikatorerna följer olika samhällseffekter och bidrar till underlag till framtida versioner av regionplanen. Indikatorerna är förankrade i regionplanens röda tråd genom kopplingen till planeringsprinciper och delmålen i Agenda 2030.

Innehåll

Läsanvisningar	6
Bakgrund, mål, syfte, och metod	6
Uppföljningsmodellen	6
Utvecklingsinriktning	6
2 STÖD I PLANERINGSPROCESSEN	8
Aktualitetsprövning	8
Från lärdom till handling	8
3 REMISSINSTANS	9
Översiktsplaner	9
Riktlinjer för bostadsförsörjning	9
4 KUNSKAP, DIALOG OCH SAMVERKAN	11
Genomförandeaktiviteter	11
5 SAMHÄLLSEFFEKTER	14
Indikatorer som följs på årsbasis	14
Indikatorer som följs per mandatperiod	22
Strategisk miljöbedömning	26



1 INLEDNING

Fysisk planering är ett långsiktigt arbete vars effekter ofta inte syns eller märks förrän många år framåt. Att därför årligen mäta och följa upp kan vid första ögonkastet verka onödigt eller svårt. Men faktum är att vi lever i en snabbföränderlig värld med många utmaningar som vi måste följa och bevaka för att kunna avväga, bedöma och vid behov anpassa när det gäller regional fysisk planering. Regionplan för Skånes uppföljningsmodell bygger därför på olika delar som på årlig basis ger chansen att följa utvecklingen. Detta avsnitt påminner om regionplanens utvecklingsinriktning och redogör för uppföljningsmodellen, metod för denna rapport samt läsanvisningar.

Läsanvisningar

Återrapporteringen 2024 omfattar följande fyra avsnitt: första avsnittet handlar om regionplanen som stöd i planeringsprocessen och redogör för hur lärdomarna från fjorårets enkät har tagits vidare. Andra avsnittet berör remisshanteringen och utfallet i översiktsplaneringen och riktlinjer för bostadsförsörjningen under 2024. Tredje avsnittet redovisar genomförandeaktiviteterna och utfallet av dessa och fjärde avsnittet redovisar för samhällseffekter och uppföljningen av indikatorer kopplade till regionplanen och dess inriktning och resultat med senaste siffror från 2024. Avsnitten visar tydligt på stycken som redovisar data och stycken som utgör en bedömning, slutsatser eller lärande för framtiden.

Bakgrund, mål, syfte, och metod

För att kunna följa utvecklingen av regional fysisk planering i Skåne är det viktigt att det sker en kontinuerlig uppföljning av det pågående arbete inom ramen för Regionplan för Skåne. Målet är således att ge en nulägesbild på regelbunden basis för att kunna säkerställa att arbetet bedrivs på ett inom ramen för regionplanen ändamålsenligt och framåtsyftande sätt. Uppföljningen av regionplaneprocessen syftar till att utvärdera regionplanens arbetssätt samt ge svar på hur väl integrerad regionplanen med tillhörande konsekvensbedömning är i de regionala utvecklingsaktörernas planeringsprocesser. Genom uppföljningsarbetet ska det bli möjligt att följa i vilken utsträckning regionplanens ställningstaganden har fått genomslag i den fysiska planeringen i

regionen. Det är en blandning av metoder som ligger till grund för denna återrapportering – det har dels skett genom enkäter till berörda målgrupper med efterföljande analys, dels genom en kvantitativ sammanställning över de genomförande insatser som i sin tur utvärderats kvalitativt inom ramen för insatsens genomförande. Aktiviteter planeras och genomförs inom Region Skåne i respektive verksamhets ordinarie budget- och verksamhetsplanering. Slutligen följer uppföljningen utvalda indikatorer som är knutna till regionplanens röda tråd för att överblicka samhällsutvecklingen i för regionplanens genomförande relevanta områden på regional och nationell nivå.

Uppföljningsmodellen

Uppföljningsmodellen har tre utgångspunkter: uppföljningen av regionplanensprocessen, uppföljningen av regionplanens inriktning och resultat liksom uppföljning av de genomförandeaktiviteter som initieras inom ramen för arbetet med Regionplan för Skåne. Dessa tre utgångspunkter blir till två delar i uppföljningen; den ena delen handlar om att följa vilka insatser inom ramen för regionplanens genomförande som har gjorts gentemot och tillsammans med regionala utvecklingsaktörer och huruvida samarbetet har fungerat, om rätt insatser genomförts liksom visa på utfallet av dessa insatser. Den andra delen handlar om att följa samhällseffekter med relevanta indikatorer. Uppföljningen av samhällseffekter knyter planeringsprincipernas målsättningar till delmålen i och indikatorerna i Agenda 2030. På det viset kan vi följa samhällseffekter på kort och lång sikt som är viktiga att känna till och förhålla oss till i det långa loppet.

Samhällseffekterna kan, men måste absolut inte vara, en direkt effekt av regionplanens genomförande. De är dock relevanta för den efterföljande planeringen och framtida insatser i den regionala fysiska planeringen.

Utvecklingsinriktning

Regionplanen ska vara ett verktyg för att stärka Skånes utveckling som flerkärnig arbetsmarknads- och bostadsregion med minskad klimatpåverkan och anpassning till ett förändrat klimat. Regionplanens utvecklingsinriktning tar utgångspunkt i denna målbild samt i de utmaningar som Region Skåne identifierat som särskilt viktiga för den fysiska planeringen i Skåne att bemöta.

Utvecklingsinriktningen består av sex övergripande planeringsstrategier och en strukturkarta, vilka tillsammans utgör planens övergripande, strategiska riktning med sikte på 2040. Denna konkretiseras vidare i planens tematiska fördjupningar med tillhörande temakartor.

Det flerkärniga Skåne

Skånes flerkärniga Ortsstruktur med hög tätortstäthet, korta avstånd och ett landskap som stark identitetsbärare är en stor styrka för Skåne. Mångfalden av olika orter och miljöer sammanbundna av infrastruktur och kollektivtrafik ger Skånes invånare tillgång till ett brett utbud av arbetstillfällen, boendemiljöer, utbildningsmöjligheter, naturupplevelser och fritidsaktiviteter inom nära avstånd. Dessutom medför flerkärnigheten att det sammantaget finns ett stort befolkningsunderlag som ger förutsättningar för ett dynamiskt och diversifierat

näringsliv med tillgång till specialiserad arbetskraft samt ett storstadsutbud av kultur och handel. Samtidigt finns det förutsättningar att minska storstadsproblem som trängsel och dålig luftkvalitet.

7

Av dessa anledningar är en viktig strategi i *Regionplan för Skåne 2022–2040* att utveckla och dra nytta av den flerkärniga orsstrukturen. Det förutsätter en väl utbyggd infrastruktur och god tillgänglighet med kollektivtrafik, vilket i sin tur ställer krav på markanvändningen då det inte är möjligt att kollektivtrafikförsörja en alltför utspridd bebyggelse. Därför identifierar regionplanen ett behov av större infrastruktursatsningar samt lyfter fram betydelsen av satsningar på kollektivtrafik och cykel för att binda samman det flerkärniga Skåne. Regionplanen betonar också betydelsen av att bygga vidare på befintlig ortstruktur med en tydligt sammanhållen bebyggelse inom orterna.

2 Stöd i planeringsprocessen

För att följa arbetet med Regionplan för Skåne 2022 – 2040 som stöd i planeringsprocessen genomfördes vid föregående återrapportering en enkätundersökning. 2024 har fokus därför legat på att bygga på lärdomarna ifrån den processen. Vidare har kommunerna varit ombedda att bidra till aktualitetsprövningen av Regionplan för Skåne 2022 – 2040 och har på det viset också bidragit till ökad förståelse kring hur regionplanen kan vara och är ett stöd i planeringsprocessen. Därför har det inte prioriterats ytterligare en enkät.

Aktualitetsprövning

Aktualitetsprövningen är en del av det skedet inom regionplaneprocessen som heter "Aktualisering". Aktualitetsprövningen omfattar två delar: en förfrågan till de skånska kommunerna och Länsstyrelsen (så kallad begäran som skickats till kommunerna och Länsstyrelsen) och ett internt arbete inom Region Skåne. Under mars månad skickades begäran till de skånska kommunerna och Länsstyrelsen i Skåne län och de ombads att inkomna med följande synpunkter:

Synpunkter begärs från Länsstyrelsen

- Statliga och mellankommunala intressen som kan ha betydelse vid aktualitetsprövningen
- Hur dessa förhåller sig till regionplanen
- Om Länsstyrelsens granskningsyttrande i någon del inte längre gäller

Synpunkter begärs från de skånska kommunerna

- I fråga om sådana kommunala intressen som kan ha betydelse vid aktualitetsprövningen

Sista svarsdag för dessa yttranden var den 1/11 och 32 kommuner, Länsstyrelsen och en annan aktör inkom med svar. Därefter följer det interna arbetet för att sammanställa de inkomna svaren liksom översikten över effekt och förflyttningar sedan antagandet av regionplanen som påverkar dess aktualitet i en prövningsprocess. Det som kom fram under prövningsprocessen blir underlaget till ett ärende till regionfullmäktige för ett eventuellt beslut om aktualisering (aviserat till tidigast hösten 2025) och vid beslut om aktualisering i Regionfullmäktige är det även underlaget till framtagande av Regionplan 2.0. Beslutet om aktualisering ska ett förslag till Regionplan 2.0 tas fram, samrådats, granskas medan genomförande av Regionplan 1.0 fortlöper. Beslut om Regionplan 2.0 sker tidigast februari 2028. Observera att denna tidplan är preliminär och kan ändras.

Från lärdom till handling

I den delen av uppföljningen som handlar om Regionplan för Skåne som stöd i planeringsprocessen har det genomförts tre enkätundersökningar inför återrapporteringen 2023. De syftade till att utvärdera

processen, följa upp inriktning och resultat samt insatser i genomförandet. De tre enkäterna riktade sig till dels tjänstepersoner i de skånska kommunerna, till förtroendevalda i de skånska kommunerna och till de utvecklingsaktörer som deltagit i remissförandet.

Lärdomarna från 2023 års enkäter har tagits vidare under 2024 på följande sätt:

- att stärka arbetet med att implementera det digitala kartmaterialet genom särskilda utbildningsinsatser och ökad digitalisering
- särskilda tematräffar som lyfte bland annat planering av luftrummet, energiplanering, bostadsförsörjning, jordbruksmarken, etablering av vindkraft.
- uppdaterat nyhetsbrev genom *Samtal på skånsk mark* som spelas in cirka 4 gånger om året.
- informationsmöten inom aktuella sakområden genom exempelvis seminarier eller webinarier, till exempel sjukvårdens rumsliga dimension
- erbjudandet av individuellt stöd nyttjades
- förtroendevalda tillagda i sändlistan och inbjudna till bland annat rundabordsamtal om energiförsörjning.
- Fördjupad kontakt med idéburen sektor genom NÄTVERKET inom ramen för partnerskapet med Region Skåne.

3 Remissinstans

9

Region Skåne är formell remissinstans till kommunernas översiktsplaner och riktlinjer för bostadsförsörjning, vilket utgör ett reglerat förfarande i Plan- och bygglag (2010:900) respektive lag om kommunernas bostadsförsörjningsansvar (2000:1383). Regionen ska yttra sig över förslag till översiktsplaner inom länet under granskningstiden i fråga om hur dessa förhåller sig till regionplanen. Som formell remissinstans lämnar Region Skåne synpunkter genom yttranden över de skånska kommunernas planer och program.

Översiktsplaner

Genom regionplaneuppdraget arbetar Region Skåne med att tydligare koppla samman det regionala utvecklingsansvaret och kommunernas översiktsplanering. Region Skåne yttrar sig över kommunernas förslag till översiktsplaner utifrån hur dessa planer förhåller sig till *Regionplan för Skåne 2022–2040* och andra relevanta regionala underlag. Det är i den kommunala översiktliga planeringen som regionplanen konkretiseras. Region Skåne yttrar sig över översiktsplanerna även som sakägare och huvudman för hälso- och sjukvården och kollektivtrafiken för att säkerställa en god samordning mellan kommunal och regional nivå för Skånes utveckling. Under 2024 har Region Skåne yttrat sig

över sex skånska översiktsplaner, varav fyra har varit kommunövergripande.

Kartan (Bild 1) visar de översiktsplaner som remitterats till Region Skåne under 2024. Kommunövergripande (mörkblått), ändringar av översiktsplan (senapsgul).

Riktlinjer för bostadsförsörjning

Region Skåne yttrar sig över riktlinjer för bostadsförsörjning utifrån *Regionplan för Skåne 2022–2040* och regionala beräkningar och analyser, till exempel av demografiskt bostadsbehov och marknadsdjup, för att bidra till bra kunskapsunderlag för kommunerna och en bättre samordning gällande bostadsfrågorna i Skåne.

Under 2024 har Region Skåne yttrat sig över tio kommunala riktlinjer för bostadsförsörjning som upprättats enligt lagen om kommunernas bostadsförsörjningsansvar (2000:1383). Det är Båstad, Bromölla, Hässleholm, Höör, Kävlinge, Landskrona, Lund, Skurup, Staffanstorps och Östra Göinge som har skickat sina riktlinjer för bostadsförsörjning på remiss till Region Skåne. Nedan följer en sammanfattning av hur de kommunala riktlinjerna sammanfaller med eller avviker från regionplanen och regionala analyser.

Flertalet av de kommunala riktlinjerna för bostadsförsörjning ligger i linje med Regionplan för Skåne 2022–2040 som betonar betydelsen av att verka för en tillgång till bostäder som motsvarar bostadsbehovet i Skåne. Riktlinjerna sammanfaller även med planeringsstrategi 3) som framhåller vikten av att stärka mångfalden av attraktiva och

Kommenterad [LA4]: @Bauer Burton Hannal bildtexten: ändra till tio!

Kommenterad [HB1]: Fördjupad analys av ÖP in i aktualitetsprövning

Kommenterad [HB2R1]: Nämn att det är en del av det arbetet

Kommenterad [LA3R1]: tänker att det egentligen inte

3 Remissinstans

hälsofrämjande livsmiljöer med tillgång till rekreation. En väl fungerande bostadsmarknad är viktig för att säkerställa en god livsmiljö för invånarna och främja Skånes tillväxt.

Region Skåne tillhandahåller årliga regionala beräkningar och analyser om demografiskt bostadsbehov och skattningar av den faktiska efterfrågan av nya bostäder som används av flera kommuner i arbetet med bostadsförsörjningen. Dessa beräkningar och analyser bidrar till bättre kunskapsunderlag för kommunerna och en bättre samordning av bostadsfrågorna i Skåne i syfte att skapa en väl fungerande bostadsmarknad i Skåne.

Kommunerna använder och hänvisar till dessa underlag i sitt arbete med riktlinjer för bostadsförsörjning, exempelvis *Modell för bostadsefterfrågan*. Det finns dock en variation i hur de regionala beräkningarna och analyserna används samt hur väl de sammanfaller med kommunernas egna analyser. Flertalet kommunala befolkningsprognoser överstiger Region Skånes prognoser och beräkningar. Bland annat har Region Skåne i sina yttranden lyft fram att det inte är lämpligt att använda planerat bostadsbyggande som underlag för befolkningsprognoser om de tas fram i syfte att bedöma behovet av bostäder, vilket kan vara en av anledningarna till att de kommunala prognoserna ligger högre än de regionala.



Bild 1: Kartan visar de översiktsplaner som remitterats till Region Skåne under 2024. Kommunövergripande (mörkblått), ändringar av översiktsplan (senapsgult).

Återrapportering 2024

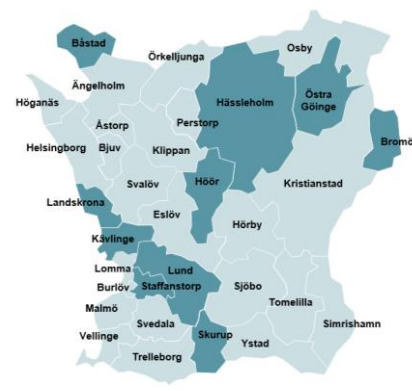


Bild 2: Karta visar de 10 kommuner som remitterat riktlinjer för bostadsförsörjning till Region Skåne under 2024.

4 Kunskap, dialog och samverkan

Genomförandeaktiviteter

Region Skåne har genomfört ett flertal aktiviteter inom ramen för Regionplan för Skåne 2022–2040, där fokus legat på dialog, samverkan och kunskapsgenerering. Detta avsnitt sammanfattar det gångna årets aktiviteter liksom de främsta resultaten kopplade till genomförandet av Regionplan för Skåne 2022–2040 liksom redogör för samverkansformen och samverkansaktörer.

Samverkansform och -aktörer

Under 2024 har ett stort antal insatser genomförts inom ett flertal tematiska områden: jordbruksmark, bostadsförsörjning, kustsamverkan, vattenanvändning, grönstruktur, näringsliv och energiförsörjning.

Region Skåne har ett ansvar att säkerställa att regionplanen tas fram i samverkan med kommuner och andra utvecklingsaktörer för att stärka det gemensamma ägandeskapet. Förutom de skånska kommunerna berörs lärosäten, statliga myndigheter, idéburen sektor, näringsliv, arbetsmarknadens parter och invånare i Skåne. Eftersom regionplanen är vägledande för den efterföljande kommunala planeringen är dess genomförandet beroende av kommunerna och övriga regionala utvecklingsaktörer.

Utöver samverkan med externa aktörer har stor vikt lagts vid att utveckla intern samverkan såväl inom avdelningen för regional utveckling som mellan Region Skånes förvaltningar i syfte att stärka det rumsliga perspektivet inom exempelvis näringsliv, energifrågor, sjukvård och kollektivtrafik. Detta arbete behöver fortsätta för att knyta Region Skånes olika verksamheter närmare den regionala fysiska planeringen.

Inom ramen för genomförandet deltar Region Skåne i ett flertal nätverk och samverkansforum med fokus på samhällsbyggnad och fysisk planering, såväl internt som i regionalt, nationellt och internationellt sammanhang. I detta avsnitt redogörs för de aktörer som varit involverade i aktiviteterna kopplade till genomförandet av Regionplan för Skåne 2022–2040 under verksamhetsåret 2024.

Region Skåne har engagerat ett brett spektrum av aktörer, både på kommunal, regional och nationell nivå. Samtliga skånska kommuner har varit involverade i dialoger och samverkan, särskilt inom områden som aktualitetsprövning av regionplanen, gestaltad livsmiljö och vindkraft. Länsstyrelsen Skåne har också varit en central aktör, deltagande i flera projekt inklusive elnätsplanering, klimatanpassning och vattenkvalitetsarbeten.

På nationell nivå har Boverket och Lantmäteriet medverkat i insatser för att främja digitalisering inom regional planering. Region Halland, Göteborgsregionen, Region Stockholm och andra regionala aktörer har varit delaktiga i diskussioner om grönstruktur och innovativ luftmobilitet (IAM).

Samarbeten med forsknings- och utbildningsinstitutioner inkluderar Malmö Universitet och Lunds universitet, medan RISE och VTI har bidragit till teknisk och transportrelaterad forskning. Inom IAM-projektet har aktörer som Polismyndigheten, Sveriges Kommuner och Regioner, Trafikverket och Advanced Air Mobility AAM AB varit engagerade för att utforska nya mobilitetslösningar.

Projekt kring bostadsförsörjning involverar Göteborgsregionen och Göteborgs stad, medan insatser för att förbättra kollektivtrafik till naturen har genomförts i samarbete med flera kommuner och Tillväxtverket. I frågor om vattenförsörjning och kvalitet har Sydsvatten, Kävlingeåns vattenråd och andra vattenrelaterade nätverk varit viktiga partners. Förstudier om regional kapacitet har involverat samarbete med olika enheter inom Region Skåne.

Sammanfattningsvis har Region Skåne under året lyckats med att mobilisera ett omfattande nätverk av aktörer och intressenter för att främja hållbar utveckling och effektiv planering i regionen.

Kunskap, dialog och samverkan

Följande avsnitt redogör för ett urval av insatser inom regionplanens genomförandekategorier kunskapsgenerering och dialog och samverkan. Årets rapporter och information om projekt och insatser går att finna via följande länk:

[Länk till utveckling.skane.se och publikationer](#)
(öppnas i nytt fönster)

[Länk till information om genomförande och uppföljning av Regionplan för Skåne 2022 – 2040](#)
(öppnas i nytt fönster)

Aktualitetsprövning

Samtliga skånska kommuner deltog i en dialogprocess där synpunkter på regionplanens aktualitet samlades in, vilket resulterade i 33 yttranden samt ytterligare två från Skånes kustkommuner och Länsstyrelsen. I det arbetet ingick även informationsmöten liksom dialog i hörnsamarbetena.

Bostadsefterfrågan

Modell för bostadsefterfrågan i Skåne har tagits fram i samarbete med Byggföretagen. Region Skåne ser ett behov av att komplettera bilden av det demografiska bostadsbyggnadsbehovet med skattningar av den faktiska efterfrågan på nya bostäder. Modellen preciserar antalet bostäder som kan nyproduceras per år givet hushållens betalningsförmåga, det vill säga marknadsdjupet i Skåne.

Digitaliseringsförutsättningar

Insatser för att öka digital mognad inom regional planering genom samarbete med Boverket, Lantmäteriet och andra regioner har stärkt digital kapacitet och tillgängliggjort planeringsunderlag. Genom insatser för digitalisering har Region Skåne avsevärt ökat sin digitala kapacitet och tillgängliggjort planeringsunderlag, vilket underlättar både intern och extern användning av data.

Elnätsplanering

Genom projekt inom Regionplanarbetet och Skånes Effektkommission förbättrades samverkan och kunskap om elnätsutveckling, vilket gynnar elnätsutbyggnad. Nya samverkansformer och analyser av nätutvecklingsplaner har förbättrat förutsättningarna för elnätsutbyggnad i Skåne.

Gestaltad livsmiljö

Kommunernas nätverk har lyft barns perspektiv och kulturmiljö i samhällsplaneringen, vilket har stärkt erfarenhetsutbyte och kunskaps spridning.

Grönstruktur och gröna stråk

Dialoger med andra regioner och länsstyrelsen har ökat kunskapen om utvecklingen av grönstruktur. Dialog med skånska kommuner planerade för 2025.

Innovativ luftmobilitet (IAM)

Samarbete med flera aktörer har ökat förståelsen för IAM:s ekosystem och lagt grunden för att utveckla regionens roll i IAM-implementeringen och regionens ansvar och utveckling inom detta område, vilket kan leda till nya mobilitetslösningar.

JÄMBO - handlingsutrymme för jämlik tillgång till boende och livsmiljöer

Detta samverkansprojekt med fokus på socialt hållbar bostadsförsörjning har ökat kunskapen och samarbetet inom regional bostadsutveckling genom de genomförda workshop och fortlöper fram till 2026.

Jordbruksmarkskartläggning

För att bättre förstå hur marken används har en rapport tagits fram som undersöker just exploatering av jordbruksmark i Skåne. Rapporten bidrar till förbättrad kunskap om jordbruksmark och har ökat medvetenheten om exploateringstrender och markanvändning.

Klimatanpassning

Inom klimatanpassning har fokus legat på samverkan och deltagande i nätverk för att öka förståelsen för klimatanpassningsutmaningar. Det har stärkt regionens roll i att stödja anpassningsarbetet framåt genom regional fysisk planering.

Kollektivtrafik till naturen

Studien om kollektivtrafik till natur- och rekreationsområden har resulterat i ett förbättrat planeringsunderlag för kollektivtrafik samt rekommendationer för att förbättra hållbart resande och tillgänglighet till naturen i Skåne.

Skånes kustzon

Kustzonen är en av Skånes mest värdefulla resurser med höga natur-, kultur- och rekreationsvärden. Rapporten lyfter kustens utmaningar och möjligheter, och resultaten ger ett gediget underlag för framtida planering och kommunala beslut.

Vindkraft och havsplanering

Nya underlag för vindkraft och havsplanering och regelbundna dialoger på olika nivåer har stöttat kommunal planering. På det viset har samverkan i energiproduktionsfrågor förbättrats och har bidragit till en ökad samsyn. Samsynen om vindkraftsutveckling i Skåne är viktig för att främja regional energiproduktion och mellankommunal samverkan i energiförsörjningsfrågor.

Service på landsbygden

Förstudien som startades under 2024 gällande regional kapacitet och service i Skåne syftar till att förstärka tillgången till service och stödja en levande landsbygd.

Sjukvårdens rumsliga dimension

En analys av vårdstrukturen i Skåne har bidragit till att bättre koppla samman regionens planeringsansvar med hälso- och sjukvården.

Vattenförsörjning och vattenkvalitet

Genom ökad samverkan och kunskap har Region Skåne positionerat sig som en aktiv aktör i vattenfrågor, vilket bidrar till bättre vattenkvalitet och planering av vattenresurser.

Överenskommelse mellan Region Skåne och Länsstyrelsen Skåne

Inom ramen för samverkansavtalet mellan Region Skåne och Länsstyrelsen Skåne har det under året genomförts fem möten. Samverkan mellan Region Skåne och Länsstyrelsen Skåne inom området regional fysisk planering syftar till att utbyta erfarenheter, dela kunskap och verka för ett gemensamt lärande kring fysisk planering i länet.

Ämnen som tagits upp är till exempel bostadsfrågor, översiktsplanering, projekt kopplat till energiförsörjning och jordbruksmark samt en kontinuerlig uppdatering om det pågående arbetet inom regionplaneprocessen.

Kommunernas involvering i genomförandeaktiviteterna

Samtliga av de skånska kommunerna har inom ramen för dessa insatser deltagit i konsultationer genom enkäter och informationsinsatser. Vidare har samtliga deltagit i någon form av djupintervju eller fördjupad dialog kopplad till någon eller några av insatserna. Vidare har en tredjedel deltagit i workshops, utbyten och liknande dialogtillfällen. Vilket gör att denna tredjedel de facto deltagit i samtliga av dessa möjligheter inom något eller några av insatserna under 2024.

Kommunernas involvering 2024

- har deltagit i konsultationer genom enkät och informationsinsatser
- har deltagit i djupintervjuer och fördjupad dialog
- har deltagit i workshops, utbyten och liknande dialogtillfällen
- har deltagit i samtliga av dessa möjligheter



Bild 3: Karta över kommunernas involvering under 2024 och graden av involvering från informationsmottagare till aktivt deltagande fördjupade dialoger

| Källa: Region Skåne

5 Samhällseffekter

14

Att mäta samhällseffekter inom ramen för regionplanen är, som det lyfts även inledningsvis, inte helt självklart eftersom det på samhällsnivå inte med säkerhet kan sägas att en utveckling eller annan är direkt kopplad till regionplanen. Men samtidigt är det viktigt att följa samhällsutvecklingen och dess effekter då det på det viset går att mäta nyttan som invånarna får. Genom att följa utvecklingen av utvalda, relevanta mätpunkter (indikatorer) är det möjligt att på kontinuerlig basis göra följande: ta fram underlag till framtida versioner av regionplanen och inför aktualiseringen, ta in den utvecklingen som följs till lärande för kommande projekt/aktiviteter inom regional utveckling och följa utvecklingen utifrån planens strategiska miljöbedömning. Indikatorerna som tagits fram är förankrade i regionplanens röda tråd genom kopplingen till planeringsprinciper och delmålen i Agenda 2030. Där det har krävts har de anpassats till regional nivå.

Indikatorer som följs på årsbasis

Dessa indikatorer är relevanta att följa på årsbasis då det finns data att följa på årsbasis och eventuella förändringar är relevanta att följa i den takten. Nedan är indikatorerna indelade efter tillhörande tematisk fördjupning i regionplanen och redovisas med en sammanfattande kommentar kring samhällseffekten. En full förteckning över samtliga indikatorer finns som bilaga 2 till denna rapport. Indikatorerna har jämförts med regionplanens konsekvensbedömning där utvecklingen kan ha betydande miljöpåverkan och redovisas då med tillhörande föreslagna åtgärder. Indikatorerna är ett resultat av arbetet med uppföljningsmodellen, men de kan komma att förändras om ett behov för att justera eller utveckla indikatorerna uppstår.

Övergripande

Antal antagna och/eller aktualitetsprövade översiktsplaner i Skåne sedan 2022¹.

Sedan antagandet av Regionplan för Skåne 2022–2040 har Region Skåne yttrat sig över tjugo skånska översiktsplaner, varav 10 har varit kommunövergripande. Under perioden har två kommunövergripande översiktsplaner antagits.

¹ Motsvarar indikator 11.a.2 i Agenda 2030 och har anpassats till regional nivå.

Täckning av grundläggande hälso- och sjukvårdstjänster i målpopulationer⁵

I mars 2024 publicerades rapporten Sjukvårdens rumsliga dimension som analyserar täckningen av grundläggande hälso- och sjukvårdstjänster mycket detaljerat. Rapporten går att ta del av via följande länk: [Länk till rapporten sjukvårdens rumsliga dimension \(PDF, öppnas i nytt fönster\)](#)

Ett exempel från rapporten är tillgängligheten till vårdcentraler i Skåne. Nästan hälften av skåningarna når en vårdcentral inom mindre än 10 minuters promenad. En knapp femtedel av skåningarna har mer än 5 kilometer till närmsta vårdcentral. Vårdcentralen är basen inom primärvården och är för många den första ingången till vården. Invånare väljer själva vilken vårdcentral man besöker. Vårdcentraler finansieras av regionen och det finns både privata och offentligt drivna vårdcentraler. Totalt finns 176 vårdcentraler i Skåne. På kartan nedan visas samtliga tätorter som punkter, där punktens storlek motsvarar antal vårdcentraler inom tätorten. Flest vårdcentraler finns i Malmö: 43 vårdcentraler. 66 orter som ingår i den regionala ortsstrukturen saknar vårdcentral, samtliga av dessa är strategiska noder. Bland de större orter som saknar vårdcentral finns Skanör-Falsterbo med 7 400 invånare, Åkarp med 6 400 invånare och Viken med 4 800 invånare. I Åkarp finns dock andra vårdcentraler i intilliggande orter och invånarna här har i snitt cirka 2 kilometer till närmsta vårdcentral. I Skanör-Falsterbo och Viken finns närmsta vårdcentral i snitt 8 respektive 6 kilometer bort. 20 orter utan vårdcentral har mer än en mil till närmsta vårdcentral. De största av dessa är Lönsboda (1900 invånare), Hästveda (1 700 invånare) och Genarp (3 100 invånare.).

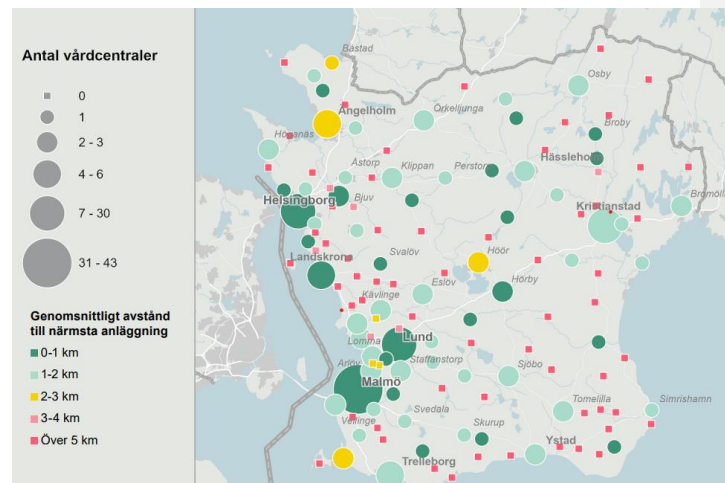


Bild 6: Karta över Skåne med antal vårdcentraler och genomsnittligt avstånd till närmsta anläggning | [Källa: Region Skåne](#)

Totala utsläpp av växthusgaser för Skåne (territoriella utsläpp)⁶

Skånes växthusgasutsläpp har minskat med 42 procent mellan 1990 och 2021. De största utsläppen kommer från länets transporter, jordbruk och industrier. Utsläppen från Skånes ekonomiska aktivitet minskar över tid och följer utvecklingen i riket.

Skånes växthusgasutsläpp har minskat med 42 procent sedan 1990 fram till 2021, om utsläpp orsakade i andra länder och de skånska hushållens konsumtion exkluderas. En utveckling som i stort sett följer rikets. De skånska växthusgasutsläppen var år 2021 5 miljoner ton koldioxidkvaliteter, vilket är en minskning med 2 procent jämfört med 2020. Skånes växthusgasutsläpp utgjorde 2021 11 procent av rikets totala utsläpp.

Skånes växthusgasutsläpp domineras av transporter som står för 36 procent av utsläppen, jordbruk som står för 22 procent och industri som står för 18 procent. Jordbruk och transport är de sektorer som haft svagast nedgång av utsläpp sedan 1990. Den minskning som dock har skett inom jordbruket förklaras framför allt av effektivisering och reducerad djurhållning samt minskad användning av mineralgödsel. Att växthusgasutsläppen minskat relativt långsamt i transportsektorn kan förklaras av en ökad användning av naturgas som bränsle och ett i

stort sett oförändrat antal transporter¹⁷. Sedan 1990 har utsläppen från avfalls- och avloppssektorn minskat drastiskt, främst på grund av minskat metanutsläpp från avfallsdeponier. Detta har skett genom ökad metanåtervinning från avfallsdeponier samtidigt som organiskt avfall minskat, tillsammans med ökad återvinning och avfallsförbränning. Också kategorin el och uppvärmning har minskat stort vilket beror på en övergång från förbränning av fossila bränslen till framför allt biobränslen. Skåne har en låg andel energiintensiv industri och utsläppen från industrin har över tid minskat i stadig takt och var 2021 relativt låga.

Utsläppen från Skånes ekonomiska aktivitet minskar över tid och Skånes utveckling följer riket. Utsläppsintensiteter beräknas som växthusgaser i relation till de utsläpp som genereras från all varu- och tjänsteproduktion som sker i Skåne under ett år. Förändringen i utsläppsintensiteter kan användas för att visa på framsteg inom en region, alltså mindre utsläpp till samma BRP-värde. Utsläppsintensiteten minskade mellan i Skåne med 4 procent mellan 2021 och 2020. Sett över en längre period har minskningen varit stor, sedan 2008 har utsläppsintensiteten halverats. Skånes utveckling följer rikets.

Klimatpåverkande utsläpp i Skåne, 1990-2021

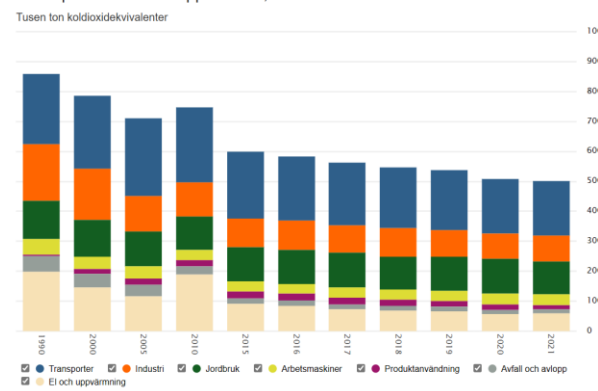


Bild 7: Klimatpåverkande utsläpp i Skåne 1990 – 2021 | Källa: SMHI, Region Skånes HUGÅ-rapport

Trångboddhet⁷

Trångboddhet är ett mått som kan användas för att bedöma utbredningen av hushåll som saknar en rimlig bostad. Det finns olika sätt att mäta trångboddhet. Statistiken över andel trångbodda hushåll, som visas i figurerna ovan, är hämtad från Boverkets underlag för bedömning av bostadsbrist 2012–2022. Detta mått på trångboddhet utgår ifrån att det utöver vardagsrum, kök/kokvrå och badrum ska finnas sovrum. Sammanboende vuxna kan dela sovrum, likaså två barn under 11 år. Ensamstående hushåll utan barn räknas aldrig som trångbodda. För de hushåll där det saknas uppgifter över antalet rum, primärt småhus, används boendeytan per person. Har hushållet mindre än 20 kvm per person räknas hushållet som trångbott.

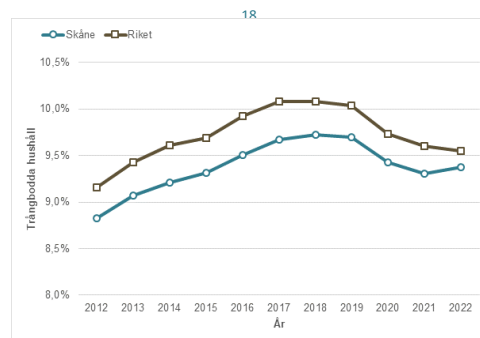


Bild 8: Andel trångbodda hushåll i Skåne och riket, 2012–2022 | Källa: Boverket

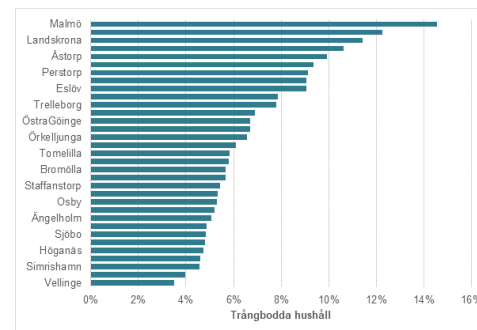


Bild 9: Andel trångbodda hushåll i skånska kommuner, 2022. | Källa: Boverket

Andelen trångbodda hushåll i Skåne, såväl som i riket, har ökat över tid och ligger på en högre nivå idag än för cirka tio år sedan. Under de senaste par åren har dock trångboddheten haft en nedåtgående trend. En förklaring till detta är att bostadsbyggandet låg på hög nivå under 2017–2021, vissa år byggdes fler bostäder än antalet nya hushåll. Bostadsbyggandet har i dagsläget tvärnitat till följd av det allt tuffare konjunkturläget, vilket på sikt kan orsaka en uppgång i trångboddhet längre fram. Det är dock viktigt att komma ihåg att bostadsbyggande i förhållande till befolkningsökning inte är den enda drivkraften bakom trångboddhet. Hur många hushåll som bor trångt beror även på faktorer så som preferenser, arbetsförhållanden och ekonomisk ojämlikhet. Andelen trångbodda hushåll är störst i kommunerna Malmö, Burlöv och Landskrona. Dessa kommuner är tillsammans med Helsingborg också de fyra kommuner i Skåne vars bostadsbestånd till över 40 procent utgörs av hyresrätter i flerbostadshus, den boendeform som är vanligast bland trångbodda hushåll. De kommuner med lägst andel trångbodda hushåll, Vellinge och Lomma, är också de kommuner vars invånare har högst inkomstnivå (median av disponibel inkomst) i länet. Även Simrishamn tillhör topp tre kommuner med lägst trångboddhet. Detta förklaras till stor del av kommunens hushållstypssammansättning där över 75 procent utgörs av ensamstående eller sammanboende hushåll utan barn, vilka är hushållstyper som ofta inte är trångbodda.

⁷ Motsvarar indikator 11.1.2 (N) i Agenda 2030 och är anpassad till nationell nivå.

Transport

19

Utvecklingen av transportinfrastrukturen enligt satsningar i nationell plan

Regionplan för Skåne lyfter fram behov av större infrastruktursatsningar i Skåne. Utvecklingen av transportinfrastrukturen går att följa genom att se vad som faktiskt byggs samt vad som beslutas av regeringen i nationell plan för transportinfrastrukturen. Fortfarande finns flera viktiga satsningar på transportinfrastruktur i Skåne som saknar beslut om finansiering.

Strategisk miljöbedömning: betydande miljöpåverkan. Föreslagen åtgärd: att aktörer bidrar till ökad överföring från väg- och flygtransporter till mer energieffektiva och klimatsmarta transportslag så som **järnväg och sjöfart**.

Andel av befolkningen som har enkel tillgång till kollektivtrafik⁸

För kollektivtrafiken finns en ambition om att den geografiska tillgängligheten med kollektivtrafik i Skåne ska utvecklas. Detta uttrycks bland annat genom mål i Region Skånes Trafikförsörjningsprogram 2020–2030 om att minst 92% av skåningarna ska erbjudas minst 10 dagliga resmöjligheter till någon av regionens tillväxtmotorer med en restid på maximalt 60 minuter. För 2023 uppnåddes detta för 91% av Skånes befolkning, en svagt negativ utveckling med -0,3 procentenheter jämfört med föregående år.

Strategisk miljöbedömning: betydande miljöpåverkan. Föreslagen åtgärd: att så långt möjligt prioritera förtätning i kollektivtrafiknära lägen framför ianspråktagande av **ny mark för bebyggelse** av bostäder och verksamheter.

Grönstruktur

Andel jordbruksmark som försvinner i Skåne över tid fördelat på exploatering och övrigt.⁹

Denna indikator kommer först att redovisas i återrapporteringen för 2024. Metod och underlag håller på att tas fram inom ramen för ett pågående projekt som är grundläggande för detta arbete.

År 2023 fanns totalt 516 644 hektar jordbruksmark i Skåne, vilket utgör 46 % av Skånes yta. Jordbruksmarken fördelas på 74 % åkermark, 26 % betesmark och 0,4 % ängsmark.

Under perioden 2000–2020 har totalt 7 % av jordbruksmarken i Skåne fått ändrad markanvändning, varav 1 % exploaterats för bostäder, industrier och verksamheter, anläggningar samt infrastruktur och 6 % är mark som övergått till olika typer av övrig mark. Övrig mark är olika typer av skog, sankmark, vatten och öppen mark.

| **Källa:** Region Skåne Kartläggning av anspråk på jordbruksmark i Skåne (2023) [Länk till rapporten Anspråk på jordbruksmark \(öppnas i PDF\)](#)

Teknisk infrastruktur

⁸ Motsvarar indikator 9.4.1 och 11.2.1 i Agenda 2030.

⁹ Motsvarar indikator 2.4.2 i Agenda 2030 och är anpassad till regional nivå.

Andel av befolkningen som använder säkert hanterat dricksvatten¹⁰

100% av befolkningen i Sverige använder säkert hanterat dricksvatten. | **Källa:** SCB Statistiska centralbyrån

Rapporterade kokningspåbud¹¹

Detta är en nationell indikator som är ett komplement för den globala rapporteringen inom ramen för Agenda 2030. Nyckeltal för 2020: 74 kokningspåbud rapporterades i Sverige. Uppgifterna finns i publikationen ”Rapport om Sveriges livsmedelskontroll”. | **Källa:** Publikationer, Livsmedelsverket

Energiförsörjning och fossilfri energiproduktion¹²

Utvecklingen av indikatorer kopplade till energiförsörjning och -produktion pågår och stäms av inom ramen för arbetet med Regionplan för Skåne och Färdplan för Skånes Elförsörjning 2030.

Strategiska miljöbedömningen: betydande miljöpåverkan.

Föreslagen åtgärd: att *lämpliga ytor för produktion och distribution av förnybar energi* säkerställs.

Andel kommuner som har en uppdaterad energiplan¹³

18 st kommuner har en energiplan från 2018 eller senare. Varje kommun har möjlighet att påverka den strategiska utvecklingen genom att upprätta en energiplan. Energiplanen ger även möjlighet att koppla an till den fysiska planeringen och kan stärka kopplingen till översiktsplanen, vilket bidrar till att främja de rumsliga förutsättningar som utvecklingen av ett robust energisystem kräver.

¹⁰ Motsvarar indikator 6.1.1 i Agenda 2030.

¹¹ Motsvarar indikator 6.1.4 (N) i Agenda 2030 och är anpassad till nationell nivå.

¹² Motsvarar indikator 7.1.3 (RP) i Agenda 2030 och är anpassad till regional nivå.

¹³ Motsvarar indikator 7.1.5.1 (RP) i Agenda 2030 och är anpassad till regional nivå.

Andel icke förnybar/fossil energi i den totala slutanvändningen¹⁴

21

År 2022 uppgick den slutgiltiga energianvändningen i Skåne till drygt 34 TWh, vilket är liten minskning sedan året innan. Andelen förnybara bränslen ökade något, medan elanvändningen har minskat. Skåne har mycket låg elproduktion i förhållande till konsumtionen. Spotpriset på el minskade under 2023 jämfört med 2022, men var fortsatt högt i förhållande till tidigare år.

Total slutgiltig användning av energi (TWh) i Skåne, 1990-2021

Fördelat på bränslekategori

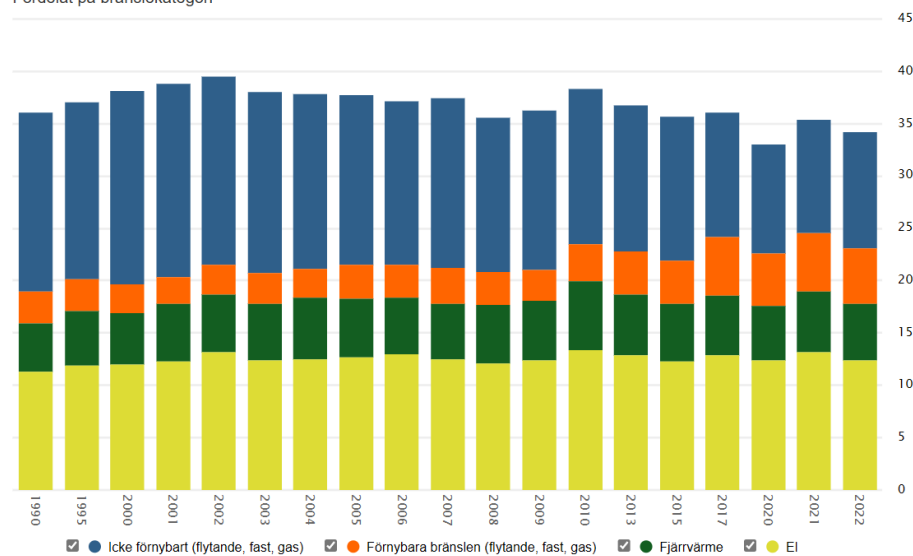


Bild 10: Total slutgiltig användning av energi (TWh) i Skåne 1990 - 2021 | Källa: SCB och Länsstyrelsen Skåne

¹⁴ Motsvarar indikator 7.2.1 i Agenda 2030.

Indikatorer som följs per mandatperiod

22

Indikatorer som följs per mandatperiod utgår ifrån data som släpps med längre tidsintervaller. Dessa planeras att redovisas som särskilda rapporter allt eftersom det finns aktuella data. Indikatorerna har jämförts med regionplanens konsekvensbedömning där utvecklingen kan ha betydande miljöpåverkan och redovisas nedan med tillhörande föreslagen åtgärd. Indikatorerna är ett resultat av arbetet med uppföljningsmodellen, men de kan komma att förändras om ett behov för att justera eller utveckla indikatorerna uppstår.

Övergripande

Utvecklingen av flerkärnigheten i Skåne

Pågående metodutveckling för denna indikator

Utvecklingen av strategiska noder - antal nya och kvalitet¹⁵

Hur har kommuner utöver lagkrav valt att engagera och involvera civilsamhället för medbestämmande i stadsplanering och -förvaltning på strukturerad, regelbunden och demokratisk grund (jämförd med barnperspektiv mm)¹⁶

Kommunala mekanismer för en mer samstämmig ansats för hållbar utveckling i Skåne¹⁷

Andelen kommuner som antar och genomför lokala strategier för katastrofriskreducering och klimatanpassningsåtgärder¹⁸

Till vilken grad utbildning för globalt medborgarskap och hållbar utveckling ingår på alla nivåer i regionala utvecklingsaktörers processer (kunskapshöjning för hållbar utveckling inom kommunen/verksamheten).¹⁹

Bebyggelseutveckling inklusive hälsofrämjande livsmiljöer

Andel bostäder i kollektivtrafikhöga lägen, nyproduktion och anspråkstagande av jordbruksmark²⁰

Strategisk miljöbedömning: betydande miljöpåverkan.

Föreslagen åtgärd: att förtätning sker i kollektivtrafikhöga lägen och i första hand på redan ianspråktagen mark.

Förhållande mellan markanvändning för bebyggelse i relation till befolkningstillväxt (exploateringsgrad på olika typer av mark) över tid

Strategisk miljöbedömning: betydande miljöpåverkan.

Föreslagen åtgärd: att hårdgjorda ytor minimeras vid exploatering av områden för sammanhållen bostadsbebyggelse eller verksamheter i syfte att öka den **biologiska mångfalden** samtidigt som motståndskraften mot ett **förändrat klimat** ökar.

¹⁵ Motsvarar indikator 11.2.3 i Agenda 2030 och är anpassad till regional nivå.

¹⁶ Motsvarar indikator 11.3.2 i Agenda 2030 och är anpassad till regional nivå.

¹⁷ Motsvarar indikator 17.14.1 i Agenda 2030 och är anpassad till regional nivå.

¹⁸ Motsvarar indikator 13.1.3 i Agenda 2030 och är anpassad till regional nivå.

¹⁹ Motsvarar indikator 12.8.1 och 4.7.1 i Agenda 2030 och är anpassad till regional nivå.

²⁰ Motsvarar indikator 11.2.2 i Agenda 2030 och är anpassad till nationell nivå. –

Samlade utgifter per capita som går till att skydda, vårda, utveckla och bevara kultur- och naturarv i Skåne²¹

Strategisk miljöbedömning: betydande miljöpåverkan.

Föreslagen åtgärd: att **kulturmiljövärden i byggda miljöer** säkerställs för att **bibehålla och utveckla de utpekade värdena**, inte bara som objekt utan som hela kulturmiljöer.

Förekomst av övervikt och fetma²²

Andel psykisk ohälsa i olika befolkningsgrupper²³

Andelen jordbruksareal som brukas med produktivt jordbruk i Skåne över tid²⁴

Hur använder skåningarna möjligheten/tillgången till hälsofrämjande gröna miljöer för fysisk aktivitet (varför/varför inte/flödet på rekreationslinjer (socioekonomi / geografi))²⁵

Till vilken grad utbildning för globalt medborgarskap och hållbar utveckling ingår på alla nivåer i regionala utvecklingsaktörers processer (kunskaphöjning för hållbar utveckling inom kommunen/verksamheten).²⁶

Bostadstillskottets socio-ekonomiska och geografiska fördelning²⁷

Förändring socio ekonomisk boendesegregation²⁸

Förhållande mellan markanvändning för bebyggelse i relation till befolkningstillväxt (exploateringsgrad på olika typer av mark) över tid; tillägg:

andel jungfrulig mark som exploateras (se EU-no net land 2050)²⁹

Andelen bebyggd miljö i städer som är offentliga platser med tillgänglighet för alla (per geografi för Skåne)³⁰

Användningen av offentliga platser med tillgänglighet för alla i bebyggd miljö (vad görs, av vem, varför, när)³¹

Tillgång till grönområde inom 200 meter (fågelavstånd) från bostaden³²

21 Motsvarar indikator 11.4.1 i Agenda 2030 och är anpassad till regional nivå.

22 Motsvarar indikator 2.2.4 i Agenda 2030 och är anpassad till regional nivå.

23 Motsvarar indikator 3.4.2 i Agenda 2030 och är anpassad till regional nivå.

24 Motsvarar indikator 2.4.1 i Agenda 2030 och är anpassad till regional nivå.

25 Motsvarar indikator 3.4.3 i Agenda 2030 och är anpassad till regional nivå.

26 Motsvarar indikator 4.7.1 och 12.8.1 i Agenda 2030 och är anpassad till regional nivå.

27 Motsvarar indikator 10.2.4 i Agenda 2030 och är anpassad till regional nivå.

28 Motsvarar indikator 10.2.6 i Agenda 2030 och är anpassad till regional nivå.

29 Motsvarar indikator 11.3.1 i Agenda 2030.

30 Motsvarar indikator 11.7.1 i Agenda 2030.

31 Motsvarar indikator 11.7.1 i Agenda 2030 och är anpassad till regional nivå.

32 Motsvarar indikator 11.7.5(N) i Agenda 2030 och är anpassad till nationell nivå.

Transport

24

Passagerar- och godsvolymer fördelat på trafikslag inklusive gränsöverskridande flöden (fokus på fördelning, volymer, trafikslag) i Skåne³³
Andel infrastrukturinvesteringar i Skåne fördelat på infrastrukturslag (järnväg, cykelväg, bilväg, sjöfart etcetera) - 9.4.4.1 tillägg: aktörer som bidrar till klimatsmarta transportslag som indikator SMB (?)³⁴
Andel av befolkningen (i tätorter) som har enkel tillgång till kollektivtrafik³⁵

Grönstruktur

Andel grönyta i tätorter och tätortsnära³⁶

Strategisk miljöbedömning: betydande miljöpåverkan.

Föreslagen åtgärd: (1) att urbana ekologiskt värdefulla, multifunktionella, vtor prioriteras på ett mer aktivt sätt med träd-, busk- och örtskikt samt ytor för buffring och infiltration av vatten. **Biologisk mångfald** är en förutsättning för att producera **ekosystemtjänster** som vi människor är beroende av. (2) att grön infrastruktur av tillräcklig kvantitet och kvalitet säkerställs i kommunernas översiktsplaner och i detaljplaner med användningstypen ”natur”, ”park” eller **motsvarande**. Syftet är att **bevara och utveckla ett sammanhängande nätverk och skydda rekreativa och ekologiska värden** mot exploatering och annan påtaglig skada.

Mil ledinfrastruktur och användningsgraden³⁷

Jordbruk som ökar självförsörjningsgraden³⁸

Andel skyddade marina områden i relation till total havsareal i Skåne³⁹

Längd oexploaterad kust och antal kustnära våtmarker och strandängar i Skåne⁴⁰

Andel skyddad natur av total areal land och inlandsvatten i Skåne⁴¹

Genomsnittlig krontäckningsgrad i Skånes städer och tätorter.⁴²

Antal broar och tunnlar för naturliv i Skåne för att minska barriäreffekter - antal befintliga/antal ny infrastruktur⁴³

33 Motsvarar indikator 9.1.2 i Agenda 2030 och är anpassad till regional nivå.

34 Motsvarar indikator 9.4.4 i Agenda 2030 och är anpassad till regional nivå.

35 Motsvarar indikator 11.2.1 i Agenda 2030.

36 Motsvarar indikator 11.7.5.1 i Agenda 2030 och är anpassad till regional nivå.

37 Motsvarar indikator 8.9.1.1 i Agenda 2030 och är anpassad till regional nivå.

38 Motsvarar indikator 12.1.1 i Agenda 2030 och är anpassad till regional nivå.

39 Motsvarar indikator 14.5.1 i Agenda 2030 och är anpassad till regional nivå.

40 Motsvarar indikator 14.5.2 i Agenda 2030 och är anpassad till regional nivå.

41 Motsvarar indikator 15.1.3 i Agenda 2030 och är anpassad till regional nivå.

42 Motsvarar indikator 15.1.4 i Agenda 2030 och är anpassad till regional nivå.

43 Motsvarar indikator 15.5.2 i Agenda 2030 och är anpassad till regional nivå.

Teknisk infrastruktur

25

Uppföljning av lokal fossilfri energiproduktion över tid (andel ÖP som lyfter, utpekade områden för produktion geografiskt i ÖP/ÄÖP/energiplan, antalet anläggningar - planlagda/byggda)⁴⁴

Strategisk miljöbedömning: betydande miljöpåverkan. Föreslagen åtgärd: att lämpliga ytor för produktion och distribution av förnybar energi säkerställs.

Dricksvattenanvändning/person och år (både hushåll och företagens förbrukning utslaget på hela befolkningen)⁴⁵

Grad av införlivande av förvaltning av vattenresurser⁴⁶

Andelen yta av mellanregionala och mellankommunala avrinningsområden med praktiska arrangemang för vattensamarbete⁴⁷

Förändringar i utbredningen av vattenrelaterade ekosystem i Skåne över tid⁴⁸

Koldioxidutsläpp per enhet förädlingsvärde (i Skåne, fördelat på person/gods och geografisk fördelning) ⁴⁹

Tillgång till bredband, mobiltäckning och IT-tjänster geografi (per hörn) - ska preciseras⁵⁰

Antalet kommuner som antar och genomför lokala strategier för ökad digital robusthet och säkrar samhällskritiska funktioner.⁵¹

44 Motsvarar indikator 7.1.5 i Agenda 2030 och är anpassad till regional nivå.

45 Motsvarar indikator 6.4.1 i Agenda 2030 och är anpassad till regional nivå.

46 Motsvarar indikator 6.5.1 i Agenda 2030.

47 Motsvarar indikator 6.5.2 i Agenda 2030 och är anpassad till regional nivå.

48 Motsvarar indikator 6.6.1 i Agenda 2030 och är anpassad till regional nivå.

49 Motsvarar indikator 9.4.1 i Agenda 2030 och är anpassad till regional nivå.

50 Motsvarar indikator 9.c.2. i Agenda 2030 och är anpassad till regional nivå.

51 Motsvarar indikator 11.b.1 i Agenda 2030 och är anpassad till regional nivå.

Strategisk miljöbedömning

26

Uppföljningen av regionplanens konsekvensbedömning (strategiska miljöbedömningen) utvärderar och ger svar på vilka effekter genomförandet av regionplanens inriktning har fått på aspekter i planen som bedömts medföra betydande miljöpåverkan enligt 6 kap. Miljöbalken. Den handlar om negativa effekter som kan uppkomma för biologisk mångfald, befolkning, människors hälsa, djurliv, växtliv, mark, vatten, luft, klimatfaktorer, materiella tillgångar, landskap, bebyggelse, forn- och kulturlämningar och annat kulturarv samt det inbördes förhållandet mellan dessa miljöaspekter. I genomförandet av Regionplan för Skåne 2022–2040 behöver de sammantagna miljömässiga, sociala och ekonomiska konsekvenserna och de planerade åtgärder prioriteras att utföras och där bebyggelseutveckling, transporter och grönstruktur värderas på ett jämbördigt sätt även i den efterföljande planeringen. Störst förbättringspotential i Regionplan för Skåne 2022–2040 finns inom miljömässig hållbarhet med biologisk mångfald, växt- och djurliv samt hushållning med mark- och vattenresurser. Perspektiv som framtida generationer och jämställdhet behöver också få utrymme och analyseras i kommande konsekvensbedömning och i den strategiska miljöbedömningsprocessen.

Regionplanens betydande miljöpåverkan visar på att det i vissa lägen är nödvändigt att ta mark i anspråk, trots att det finns befintliga natur- och kulturvärden, för att kunna bygga bostäder, järnvägar, vägar och teknisk infrastruktur. För att kunna bibehålla och utveckla förutsättningarna för en hög livskvalitet och långsiktig attraktivitet är det viktigt att väl underbyggda lokaliserings- och utformningsprövningar görs i efterföljande planering så att ingreppen i natur- och kulturmiljöer kan undvikas eller minimeras. Borttagna värden bör så långt möjligt utjämnas, kompenseras eller ersättas.

I uppföljningsarbetet är det de aspekter som identifierats att ha betydande miljöpåverkan som bevakas och analyseras för att få fram en lägesbild kring hur vi förebygger betydande negativa miljöeffekter i regionen. På detta sätt kan vi löpande följa utvecklingen, utvärdera pågående arbete och vid behov mildra konsekvenserna. De åtgärder som föreslagits i konsekvensbedömningen som antas medföra betydande miljöpåverkan har därför kopplats till de indikatorer som följer regionplanen. Det rör sig om sammanlagt sju indikatorer och det framgår under beskrivningen av respektive indikator.

Region Skåne
291 89 Kristianstad
Telefon: 044-309 30 00
utveckling.skane.se

