

Verksamhetsberättelse januari-december 2019 Sjukhusstyrelse Trelleborg



ORDFÖRANDEN HAR ORDET	4
SJUKHUSCHEFEN HAR ORDET	5
INLEDNING	6
VERKSAMHETENS UPPDRAG OCH OMFÅNG	6
VERKSAMHETSFÖRÄNDRINGAR	6
VIKTIGA HÄNDELSER	6
EN SERVICEINRIKTAD VERKSAMHET MED HÖG KVALITET	8
SAMLAD UPPFÖLJNING AV KVALITETSOMRÅDEN	8
TILLGÄNGLIG HÄLSO- OCH SJUKVÅRD	8
PERSONCENTRERAD VÅRD	12
HÄLSOINRIKTAD HÄLSO- OCH SJUKVÅRD	13
JÄMLIK HÄLSO- OCH SJUKVÅRD	13
SÄKER HÄLSO- OCH SJUKVÅRD	14
KUNSKAPSBASERAD VÅRD	16
EFFEKTIV HÄLSO- OCH SJUKVÅRD	18
PRIORITERADE OMRÅDEN	19
Akutsjukvård	19
Cancervård	20
PRODUKTION	21
Vårdproduktion	21
EN DRIVANDE UTVECKLINGSAKTÖR	23
REGIONAL UTVECKLINGSSTRATEGI – DET ÖPPNA SKÅNE 2030	23
DIGITALISERING FÖR FRAMTIDENS HÄLSO- OCH SJUKVÅRD	23
MILJÖ	23
KRISBEREDSKAP OCH SÄKERHET	25
INFORMATIONSSÄKERHET	26
ATTRAKTIV ARBETSGIVARE	26
STÄRKT ATTRAKTIONSKRAFT	26
Resultat från medarbetarundersökning	26
Trygga anställningar	27
Tydliga karriär- och utvecklingsvägar för medarbetare och chefer	27
Utveckling av regioninterna resursteam	28
Jämställda löner	28
Arbete med lika rättigheter och möjligheter	28
EN GOD OCH HÄLSOFRÄMJANDE ARBETSMILJÖ	29
Systematiskt arbetsmiljöarbete (SAM)	29
Sjukfrånvaron ska minska	29
DEN FRAMTIDA KOMPETENSFÖRSÖRJNINGEN SKA SÄKRAS	30
Kompetensförsörjningsplaner	30
Rätt använd kompetens	30
Specialistutbildning för sjuksköterskor	30
Kompetensutvecklingsinsatser för undersköterskor/skötare m.fl.	30
Kompetensförsörjning; äldre medarbetare	30
Utbildningsuppdraget	30
Oberoende av inhyrning från bemanningsföretag	31
Utveckling av anställningsvolym och arbetad tid	31
Bisysslor	31

LÅNGSIKTIGT STARK EKONOMI	32
LÅNGSIKTIGT STARK EKONOMI.....	32
Resultatmål.....	32
ÅTGÄRDER FÖR ATT SÄNKA KOSTNADSUTVECKLING SAMT FÖR EKONOMI I BALANS	33
NYCKELTAL.....	33
INVESTERINGAR.....	33
Byggnadsinvesteringar/externa förhyrningar.....	33
Utrustningsinvesteringar	34
Övrigt.....	34
INTERN KONTROLL	34

Ordföranden har ordet

2019 var ett mycket spännande år, med ny förvaltningsorganisation, ny politisk organisation och med nya politiker. Den nya förvaltningen "SUS", där Trelleborg ingår med Malmö /Lund, tillsammans med Ystad och Landskrona, har jag bara fått positiv respons på. Det underlättar bl a möjligheterna till ett bättre samarbete och en bättre samverkan mellan sjukhusen, vilket jag anser är bra och en nödvändig förutsättning framöver.

Vi har att hantera en tuff ekonomi, där vi trots att produktionen av vård ökar, har problem med att hålla kötiderna, detta bl a beroende på att efterfrågan ökar ännu mer. Denna situation delar vi med övriga regioner i landet.

Trelleborgs sjukhus lyckades i princip hålla 2019 års tuffa budget. Ett minus på 1 mkr på en omslutning på nära 600 mkr, är fantastiskt bra jobbat av all personal och av sjukhusledningen. Sjukhusledningen valde att inte stänga ner en avdelning under jul och nyårshelgerna, vilket ju ökade kostnaderna, men samtidigt innebar det att dessa patienter inte behövde åka till Malmö eller Lund i stället under den perioden. Trelleborg är ett litet sjukhus med stor potential. Att profilera de små sjukhusen tror jag är en bra utveckling, som absolut bör fortsätta.

God vård i rätt tid:

Utveckling med genom nya sätt att arbeta, digitalisering mm, kommer att behöva fortsätta även framöver, detta för att kunna effektivisera vården med oförändrad kvalitet. Samtidigt måste vi vara en attraktiv arbetsgivare som personal väljer att söka sig till. Arbetsglädje ger ökad kvalitet för personalen och i arbetet med att ha patienten i centrum.

En ekonomi i balans:

Vi står inför många utmaningar framöver, inklusive en tuff ekonomisk situation. Fortsatt utvecklingsarbete, ökad samverkan på många olika sätt, är nödvändigt för att nå en ekonomi i balans, samtidigt ska vi erbjuda en kvalitativt god vård.

Medborgardialog:

Den nya politiska organisationen ger ökade möjligheter till närmare kontakt mellan politiker och sjukhusledning och med övrig sjukhuspersonal. En god medborgardialog med patienter och övriga medborgare är viktigt och önskvärt och bör fortsätta att utvecklas framöver.

Slutligen:

Det har för mig personligen i rollen som ny ordförande, på en för mig ny politisk nivå, och i en ny organisation, varit ett mycket intressant, intensivt och lärorikt år.

Jag vill rikta ett stort tack till all personal för ett mycket gott arbete i tuffa tider.

Jag vill också rikta ett stort tack till sjukhusledningen och till sjukhusstyrelsen, för gott och utvecklande samarbete under året, och jag ser framemot, att på olika sätt fortsätta arbeta för att utveckla Trelleborgs sjukhus "Det lilla sjukhuset med det stora hjärtat"

Gunilla Nordgren (M)

Ordförande i Trelleborgs Sjukvårdsstyrelse

Sjukhuschefen har ordet

Så snabbt året har gått och så mycket som hänt. Trots att förutsättningarna varit tuffa så har vi tillsammans utvecklat sjukhuset. Antalet vakanser har minskat, vårdplatser öppnats och förbättringsarbeten har skett på hela sjukhuset. Det är glädjande att vi tagit tillvara på möjligheterna som det innebär att vara ett litet sjukhus. Det märktes både under sommaren och julhelgen då fina samarbeten mellan våra VO bidrog till att vi klarade dessa bra.

Lasarettet Trelleborg har en otrolig potential. Vi ska fortsätta ta vara på styrkan i egenskapen av att vara ett litet sjukhus. Det ger oss bra möjligheter för nära ledarskap, korta snabba beslutsvägar, bättre förankringsprocesser och ökad delaktighet både för all personal och för våra patienter. Tillsammans kan vi göra vårt sjukhus till en plats man vill komma till och förknippas med.

Året startade med en ny förvaltningsorganisation där Lasarettet Trelleborg gick samman med sjukhusen Sus, Ystad och Landskrona. Det har skapat goda möjligheter att bygga fler broar mellan sjukhusen och att finna smarta flöden för våra patienter.

När jag tittar in i kristallkulan ser jag en framtid som är både spännande och tuff. För att röra oss i den riktning vi vill behöver vi göra kloka prioriteringar där vi tar vara på våra styrkor och hanterar våra utmaningar. Hela vården behöver bli effektivare och vi liksom övriga mindre sjukhus får en allt viktigare roll i den samlade skånska vården.

Lasarettet Trelleborg ser positivt på det behov av utökad profilering även av de mindre sjukhusen som beskrivs i Region Skånes verksamhetsplan och budget. Det är vår vision att Lasarettet Trelleborg kan rustas för att öka sitt elektiva uppdrag för hela regionens invånare, särskilt vad gäller operationer inom ortopedi och ÖNH. Likaså skulle ett utökat akut närsjukvårdsuppdrag på Lasarettet Trelleborg avlasta och frigöra kapacitet på Sus.

Jag är stolt över att leda Lasarettet Trelleborg. Låt oss fortsätta förverkliga det som vi verkligen tror på och vill göra. Jag vill avsluta med att tacka dig som genom dina insatser bidragit till ett bra år för våra patienter.

Marco Brizzi, sjukhuschef Lasarettet Trelleborg

Inledning

Region Skånes uppdrag för hälso- och sjukvård 2019 beskriver mål, inriktning och prioriterade områden. Alla verksamheter ska arbeta i enlighet med Region Skånes uppdrag för hälso- och sjukvård 2019 och i övrigt fortsatt bedriva verksamhet enligt tidigare uppdrag och/eller beslut.

Verksamhetens uppdrag och omfattning

Vårdutbudet på Lasarettet Trelleborg svarar väl mot uppdraget att sörja för befolkningens behov av bassjukvård i upptagningsområdet, dock finns kapacitetsbrist inom flera områden såsom till exempel gynekologi. Samarbete med övriga vårdgivare inom och utanför regionen ger lokalbefolkningen tillgång till sjukvård på alla vårdnivåer.

Lasarettet Trelleborg bedriver akut- och planerad hälso- och sjukvård samt utbildningsverksamhet tillsammans med de skånska lärosätena. I samarbete med SUS har Lasarettet Trelleborg ett ortopediskt centrum med tillhörande vårdavdelning. Tillsammans med Hässleholms sjukhus gör Lasarettet Trelleborg i särklass flest ledprotesoperationer i landet. Dessa utmärker sig med mycket fina resultat i Svenska Höftprotesregistret och Svenska Knäprotesregistret.

Sjukhuset bedriver öron-näsa-hals-operationer (framförallt halsmandlar och polyper) för hela sydvästra Skåne samt tandoperationer. Sistnämnda är företrädesvis riktade till barn och patientgrupper med särskilda funktionsbehov, vilket innebär att det finns god kompetens för barnanestesi. Till operationsverksamheten hör en uppvakningsavdelning med kapacitet dygnet runt delar av veckan.

På sjukhuset finns mottagningar inom flera olika områden inom opererande och icke opererande specialiteter så som ortopedi, gynekologi, öron-näsa-hals inklusive logopedi, kirurgi, ögon, hud, urologi, allmän internmedicin, kardiologi, endoskopi, neurologi, endokrinologi inklusive diabetes, lungmedicin, reumatologi, gastroenterologi och en omfattande rehabiliteringsverksamhet.

Dygnet-runt vård bedrivs på lasarettets tre medicinska vårdavdelningar med specialiserad vård, inklusive vård i livets slutskede, hjärtövervakningsenhet och en strokeenhet. Här finns även Framtidens vårdavdelning som är profilerad på utveckling av nya vårdkoncept. Det finns en akutmottagning som är öppen kl. 8-20 alla dagar med tillhörande CDU-platser (bedömningsplatser).

Externa aktörer på sjukhusområdet som inte ingår i sjukhusstyrelsen för Trelleborgs ansvar är: tandoperationer, barn- och ungdomsmottagning, bild och funktion (röntgen), ASIH (Avancerad sjukvård i hemmet) inklusive palliativ vård, labmedicin, Trelleborgsdialysen, medicinteknisk ingenjör, Regionservice, Caverion, korttidsboende (Trelleborgs kommun), vuxenpsykiatrimottagning dagvård, ambulans med flera.

Verksamhetsförändringar

Inga externa eller större interna verksamhetsförändringar har ägt rum under 2019.

Viktiga händelser

Sedan 1 januari 2019 ingår Lasarettet Trelleborg i förvaltningen Skånes universitetssjukvård. Året har till stor del präglats av anpassning till den nya förvaltningsorganisationen.

Uppbyggnaden av kompetens och förbättrade rutiner på akutmottagningen, har inneburit att cirka 20 % fler ambulanser nu tas emot på Lasarettet Trelleborg. Detta avlastar akutmottagningarna på Skånes universitetssjukhus och innebär att svårare patienter vårdas inneliggande i Trelleborg.

I syfte att avlasta vårdavdelningarna, öka kostnadseffektiviteten och förbättra patientupplevelsen har patientgrupperna KOL- och hjärtsvikt fått allt mer hjälp via en utökad dagvård istället för att läggas in på vårdavdelning. Hemtagningseffekt på vårdplatser ses dock ej på grund av det stora gapet mellan tillgängliga vårdplatser och behov. På grund av vårdplatsbrist på Lasarettet Trelleborg finns det fortfarande många patienter kvar på Skånes universitetssjukhus som tillhör Lasarettet Trelleborgs upptagningsområde.

I syfte att minska undvikbar ineliggande vård och möjliggöra fler utskrivningar från avdelning har en förstärkningsjour (förstärkt läkarbemanning) inrättats på lördagar.

I syfte att öka vårdavdelningarnas bemanning har ett internt resursteam med sjuksköterskor startats under vår/sommar. Dessutom har administrativa tjänster, som exempelvis kvalitets- och patientsäkerhetshandläggare (KPH), verksamhetsutvecklare och klinisk lärare, kombinerats med klinisk tjänstgöring på vårdavdelning.

I syfte att förstärka vårdkvaliteten och patientsäkerheten har tillsynsronder införts.

Under våren har en sjukhusövergripande etikgrupp bildats på sjukhuset. Gruppen vill främja en hög kunskapsnivå kring etiska frågor och kommer bland annat att erbjuda utbildningsinsatser.

Fler kliniska lärare och handledare har utbildats inför vårterminen 2020. Syftet är att förbättra kapaciteten och förutsättningarna för Lasarettet Trelleborg att utöka antalet praktikplatser för studerande till sjuksköterskor. Arbete pågår för att öppna en utbildningssal med 6 vårdplatser på medicinavdelning 11.

Digitala pulstavlur har införts på flera enheter och taligenkänning har påbörjats. Handlingsplan för ökad användning av 1177 är framtagen.

För att kunna rekrytera och bemanna nattetid har samma nattlägg för sjuksköterskor som SUS har införts.

Utökad samarbete mellan verksamhetsområdena VO Akut och medicin och VO Planerade operationer för en ökad flexibilitet vid "högt tryck" har skett under sommaren och under julen. Lasarettet Trelleborg undersöker möjligheten för en liknande lösning när Planerade operationer är i full drift, vilket är betydligt mer komplext. Planering för kontinuerligt samarbete gällande vårdplatser pågår.

Lasarettet Trelleborg har under våren förberett för uppstart av sjukhusansluten neurologisk specialiserad rehabilitering i hemmet (SPRIH). Uppstart sker i september 2019.

Ett kontinuerligt sommarplaneringsarbete sedan september 2018 gav goda resultat sommaren 2019.

I september fattade sjukhusstyrelse Trelleborg beslut om att ansöka om att ingå vårdöverenskommelse enligt valfrihetssystemet inom LOV för öppen hudsjukvård och öppen ögonsjukvård i Region Skåne. Ansökningarna har beviljats och avtal om vårdöverenskommelse enligt LOV träder ikraft 2020-01-01.

En serviceinriktad verksamhet med hög kvalitet

Hälso- och sjukvården i Region Skåne ska vara *tillgänglig, personcentrerad, hälsoinriktad, jämlik, säker, kunskapsbaserad* och *effektiv*. Alla verksamheter ska sträva efter en sammanhållen vård anpassad efter patientens behov.

Ett antal kvalitetsområden, beskrivna i Region Skånes kvalitetsapplikation, följs upp med utvalda indikatorer grupperat inom respektive område. Målsättning 2019 är att samtliga kvalitetsområden inom hälso- och sjukvård, ska ha en positiv utveckling i måluppfyllelse och minst hälften av indikatorerna inom respektive område ska nå högsta målnivå. På lång sikt ska måluppfyllelse nås i samtliga områden.

Samlad uppföljning av kvalitetsområden

Region Skånes kvalitetsapplikation innefattar kvalitetsområden som innehåller resultat från flertalet indikatorer. Syftet är att ge en samlad uppföljning inom dessa områden. Målsättningen är att resultaten för dessa indikatorer ska förbättras under året och på lång sikt ska måluppfyllelse nås i samtliga områden.

Verksamhetsberättelsen går i detalj in på olika kvalitetsområden, i tabeller och text redogörs nedan för huruvida målnivåerna inom respektive område har uppnåtts under perioden januari-augusti 2019.

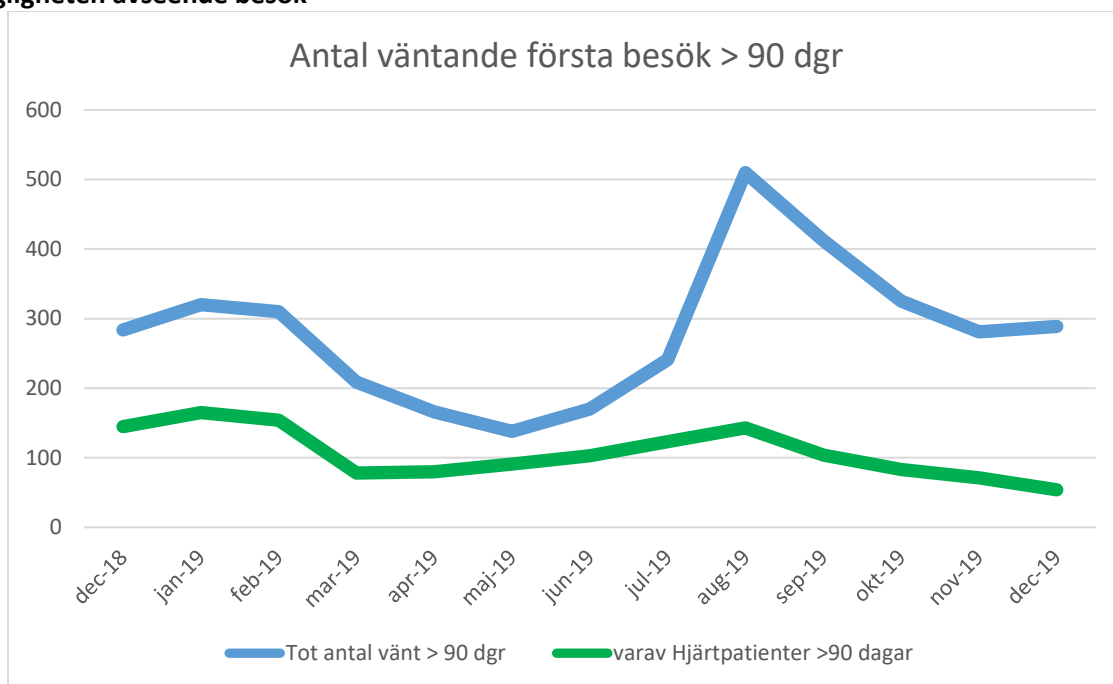
Tillgänglig hälso- och sjukvård

Tillgänglig hälso- och sjukvård innebär att ingen patient ska behöva vänta oskäligt lång tid på de vårdinsatser som hen behöver.¹

Tillgänglig hälso- och sjukvård	
Övergripande mål	Delmål
God tillgänglighet till hälso- och sjukvård	
	Öka tillgänglighet till specialistvård avseende besök samt operation/åtgärd

¹ [Tillgänglighet i vården SKL](#)

Tillgängligheten avseende besök



Per december 2019 var antalet (andelen inom parentes) patienter som väntat mer än 90 dagar på första besök 289 (16 %). Motsvarande data per december 2018 var 284 (15 %). Det totala antalet väntande patienter till första besök var per december 2019 1 781 jämfört med 1 948 per december 2018.

Av dessa 289 patienter (antal patienter dec 2018 inom parentes) är 72 (2) ortopedi patienter, 54 (145) hjärtpatienter, 54 (18) öron-näsa-hals patienter och 46 (29) allmänmedicinpatienter.

Minskning av antalet väntande hjärtpatienter beror på kö-satsning med extra kvällsmottagning en gång per vecka för att minska köer till ultraljudsundersökning av hjärtat samt återbesök och nybesök till specialistläkare.

Ortopedmottagning

Lasarettet Trelleborg kan inte påverka väntelistan till mottagningsbesök fullt ut. Målet är att boka in patienter inom 35-60 dagar, vilket uppnås till största del. I dagsläget räknas hela väntetiden, dvs. från att remissen inkommer till SUS. I vissa fall kan remisser ha legat i över 200 dagar innan den skickas vidare till Lasarettet Trelleborg, vilket påverkar lasarettets tillgänglighetssiffror.

Tillgänglighetssiffrorna hade sett annorlunda ut om Lasarettet Trelleborg rapporterat väntetiden från att remisser inkommer till Trelleborg. Tillgänglighetsstatistiken påverkas även av om det är "rätt" läkare som har mottagning. T.ex. vid fotbesök, där vissa besök enbart kan tas om hand om av vissa läkare. Vid deras frånvaro försämras tillgängligheten för denna patientgrupp.

Lasarettet Trelleborg har enbart återbesöksmottagning då läkarna inte har möjlighet att ha mottagning i Lund. Det är ytterst få återbesök som lasarettet kan påverka. Under sommaren hade lasarettet ingen mottagningsverksamhet. Inför sommar 2020 planeras en förändring.

Kirurgi

Mottagningen har haft bra tillgänglighet under hela året. Sämsta resultat var i augusti med en tillgänglighet inom 90 dagar på 87,5 %. Detta berodde på att det saknades läkare. Övriga månader

har uppvisat god tillgänglighet dvs. >90 % inom 90 dagar. Vårdåtagande minskade med 6,9 % under 2019.

Urologi

Mottagningen har haft bra tillgänglighet under hela året. Sämst resultat var i augusti med 88,7 % beroende på semesterperiod. Övriga månader var tillgänglighet mycket god med resultat > 95 % varje månad. Under 2019 ökade vårdåtagande med 7,4 %. Timanställda urologer har täckt upp under hela 2019 och en sjukskriven urolog återgick i tjänst i varierande tjänstgöringsgrad.

Gynekologi

Mottagningen har haft god tillgänglighet under hela 2019. Sämst resultat var under juli och augusti med 86 % för juli och 89 % för augusti. Mottagningen var stängd veckorna 27-33. Övriga månader under året har tillgängligheten legat på > 95 % och nästintill 100 %. Mottagningen bemannas av bemanningsläkare samt tjänsteköp på 20 % från Ystad. Mottagningen hade en 28,5 % ökning på andelen vårdåtagande. En stor andel samordningspatienter har mottagits från Malmö och Lund.

Logopedi

Mottagningen har haft en mycket god tillgänglighet under året. Mottagningen har varit bemannad med 8 logopeder under hela året med varierande tjänstgöringsgrad. En del samordningspatienter har tagits emot. Tillgängligheten har legat från 100 % ner till ca 95 % förutom under september månad med 80 % tillgänglighet inom 90 dagar.

Öron Näsa Hals (ÖNH)

Öronmottagningen har haft ett något ökat inflöde av remisser/egen vårdbegäran under 2019 men har saknat läkare under hela hösten. Bemanningsläkare delvis under 12 veckor från oktober till december bidrog till viss stabilitet. Det totala antalet läkarresurser var under hösten 1,8 heltider. Inflödet på remissbesök var 4500 st. jämfört med 4404 st. under 2018.

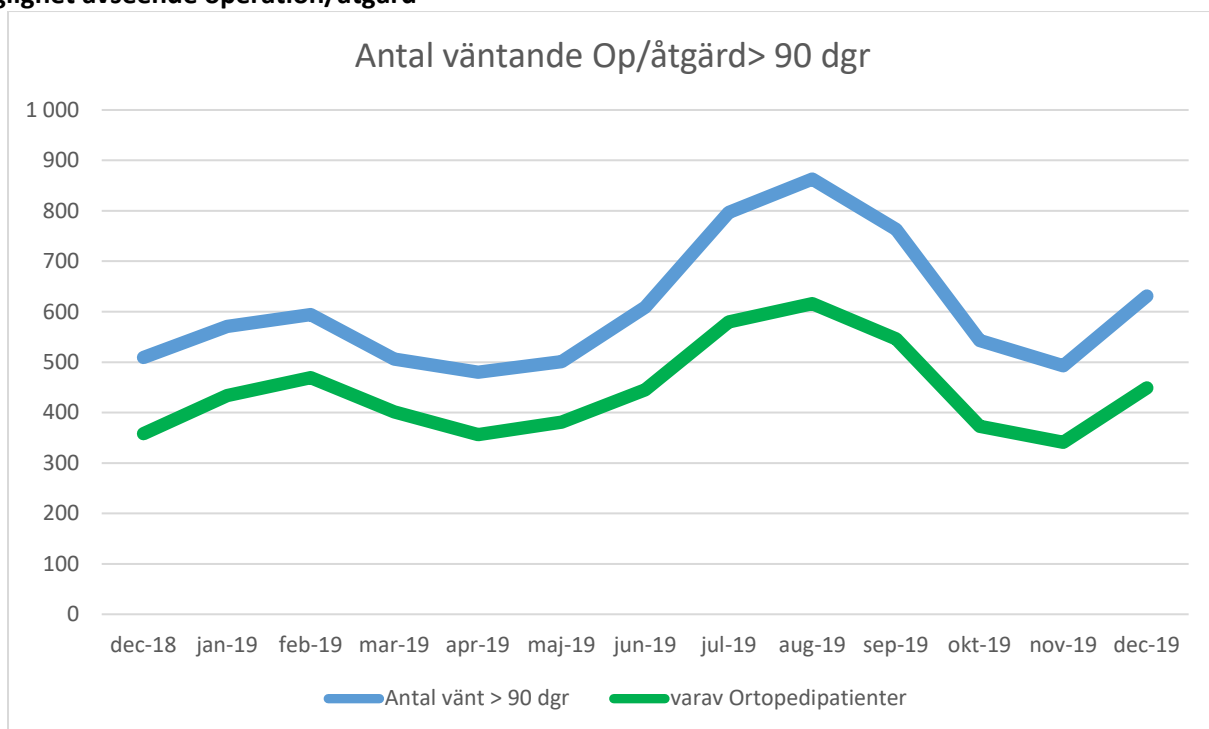
Samordning till annan vårdgivare under hösten 2019 var nästintill obefintlig, att jämföra med vårens möjligheter där vi kunde samordna drygt 400 remisspatienter under årets första fem månader. Totalt har lasarettet samordnat 507 remisspatienter och 52 operationspatienter (jan-nov 2019). Antalet samordningsmöjligheter mot 2018 visar stor skillnad. Under 2018 samordnade lasarettet drygt 700 remisspatienter och 54 operationspatienter. Sommaren innebar reducerad kapacitet under några veckor samt en vecka där mottagningen var stängd. Målet för 2020 är att det ska vara läkarbemanning under hela sommaren med viss reducerad kapacitet men mottagningen ska vara öppen alla veckor.

Andelen genomförda återbesök inom medicinskt måldatum för kirurgi, urologi, gynekologi, och ÖNH har legat mellan 65-88 % under 2019.

Gemensamt för alla mottagningarna är att de varje månad har tillgänglighetsuppföljning på APT (arbetsplatsträff). Täta kontakter mellan chef och engagerade medarbetare bedrivs för att maximalt nyttja kapaciteten på de olika mottagningarna.

Andelen återbesök inom måldatum per december 2019 var 52 %.

Tillgänglighet avseende operation/åtgärd



Per december 2019 var antalet (andel inom parantes) patienter som väntat mer än 90 dagar på operation/åtgärd 631 (42 %), varav 449 patienter har behov av ortopedisk operation/åtgärd.

Motsvarande data per december 2018 var 509 (34 %), varav 358 hade behov av ortopedisk operation/åtgärd. Ortopedpatienternas väntelista styrs primärt av SUS.

Övrigt

Hälso- och sjukvårdsnämnden har gett hälso- och sjukvårdsdirektören i uppdrag att utreda förutsättningarna för en upphandling av specialiserad palliativ vård för det geografiska området Malmö-Trelleborg.

Operationsplanering

Ifråga om antal anmälningar minskade det med 62 st. inom artroplastik jämfört med föregående år. Det samordnades 95 st. fler jämfört med föregående år och opererades 19 färre jämfört med föregående år. Faktisk väntetid har gått från 17,4 veckor 2018 (2017 var den 18,3 veckor) till 20,1 veckor 2019. En del förklaringar till att väntetiden ökat är:

- Patienter överflyttas från väntelista i Lund och tar då med sin ursprungliga väntetid
- En "upplevelse" av ett ökat inflöde
- Fler rätt anmälningar än tidigare
- Fler bilaterala patienter
- Mer nerdraget operationsprogram jämfört med tidigare
- Lasarettet har profilerat sig i reportage vilket lett till att fler vill bli opererade i Trelleborg

Operation av axlar

Antalet anmälningar har ökat med 36 jämfört med tidigare år men 32 färre operationer har utförts. Väntetiden har ökat från 11,5 vecka till 13,9 vecka. En anledning till att väntetiden har ökat är att fler plastikaxeloperationer utförs istället för vanliga axeloperation. Två plastikoperationer tar lika lång tid att genomföra som tre ordinarie axeloperationer.

Lasarettets tillgänglighetssiffror påverkas också negativt av patienter som varit uppsatta på väntelista i Malmö och sedan överflyttats till väntelista i Trelleborg. Samtliga antal väntande dagar, även de

dagar patienten väntade i Malmö, räknas in i Trelleborgs tillgänglighets siffror. Många förturpatienter kommer till snabbt men oprioriterade får vänta över 6 månader. Lasarettet gör ca 8 axeloperationer/vecka. Det motsvarar 32 st. på en normal månad vilket blir 4 veckors extra väntetid.

Operation Öron Näsa Hals (ÖNH)

Inflödet under 2019 har varit högre än under 2018, 1 310 patienter jämfört med 1 248 patienter. Trelleborg tar, utöver eget remissinflöde, emot patienter som blivit bedömda av privata öronspecialister i Skåne och bokar in dessa till operation. Operationsverksamheten låg nere under tre sommarveckor och hade utöver det reducerad kapacitet under vecka 25-33, både gällande antal op-dagar/vecka, 1 dag mot normalt 2,5 dag/vecka samt viss reducerat antal patienter per op-dag relaterat till operatör.

Lasarettet prioriterar alltid operationsverksamheten och har även timanställd personal som hjälper till under hela året vid behov. Under 2019 nyttjades samtliga nio tillfällen när regionala op-teamet var i Trelleborg. Totalt opererades drygt 100 patienter, 12 tonsillpatienter/lördag. En kösansning som alla är mycket nöjda med.

Det finns möjlighet att samordna operationspatienter, men ofta väljer patienten att vänta kvar i Trelleborg då närmsta annan vårdgivare finns i Göteborg. För närvarande har lasarettet 7-8 månaders väntetid till operation. Väntande till att operera in plaströr är ungefär 2-3 månader. Att samordna patienter vinner man störst framgång genom att samordna på remisstadiet. Lasarettet ser positivt på 2020 då en ny läkare börjar vecka 4 och troligtvis kommer den tredje sjuksköterskan på plats under våren.

Personcentrerad vård

Personcentrerad vård utgår ifrån patientens upplevelse av situationen samt individens förutsättningar, resurser och hinder.²

Personcentrerad hälso- och sjukvård	
Övergripande mål	Delmål
Stärka partnerskapet mellan patient och hälso- och sjukvården	Patientens förtroende för hälso- och sjukvården ska öka genom att upplevelsen av tillgänglighet, bemötande och respekt, information och kunskap samt delaktighet och involvering förbättras
	Ökad användning av de digitala lösningarna
	Utveckla sömlös vårdkedja för patienten utifrån behov

Lasarettet Trelleborg vill ta vara på styrkan och möjligheten i vara mer personlig i hela patientprocessen – det personliga sjukhuset. I lasarettets handlingsplan finns följande målområden definierade. Patienten ska uppleva att vården är **sammanhållen** och **enkel** samt i större utsträckning **involveras** i sin egen vård. En **sömlös vårdkedja** som utgår från patientgruppers behov snarare än sjukvårdens organisatoriska delar i vilket ingår ökad samverkan med kommun och primärvård både utanför och inom ramen för HS-avtalet. Flera utvecklingsprojekt pågår för att öka patientsamverkan.

² [Centrum för personcentrerad vård](#)

Hälsoinriktad hälso- och sjukvård

En hälsoinriktad hälso- och sjukvård avser samlade insatser som bidrar till bättre hälsa, för den enskilde och för befolkningen, när det gäller minskad dödlighet och sjuklighet, förbättrad funktionsförmåga, större välbefinnande och högre hälsorelaterad livskvalitet.³

Hälsoinriktad hälso- och sjukvård	
Övergripande mål	Delmål
Stärka primär- och sekundärprevention inom hälso- och sjukvården	
	Förbättra sekundärprevention inom hjärta-kärl, diabetes och stroke

Lasarettet arbetar i flera kvalitetsregister inom olika specialiteter. Resultat i nationella register redovisas för ledningsgruppen inom verksamhetsområdet och för respektive team för att aktivt kunna arbeta för bättre resultat. Se avsnitt under Kunskapsbaserad vård för mer information om kvalitetsregister. För att kunna identifiera nya patienter i ett tidigt skede och ge patienten de bästa förutsättningarna för god prevention närvarar sjuksköterska från hjärtmottagningen på vårdavdelningens pulsmöte. Under året har ett rökavvänjningsprojekt startat upp i samarbete med SUS Malmö.

I samband med den nationella stokedagen den 14 maj bjöd strokeavdelningen in till öppet hus i lasarettets entré. Informationsmaterial delades ut och kontroll av blodtryck, blodsocker och puls togs. Totalt genomfördes 97 kontroller.

För sekundärprevention inom diabetes planeras en rad åtgärder. Redan idag träffar mottagningsjuksköterskor ineliggande patienter för att tidigt påbörja prevention. Detta omfattar då bl. a. rökavvänjning med tillhörande internutbildning för sjuksköterskor. Rökavvänjningsprogrammet påminner till viss del om upplägget som är etablerat inom kardiologin. I övrigt pågår ett ständigt förbättringsarbete utefter utfallen i nationella register.

Jämlik hälso- och sjukvård

Jämlik hälso- och sjukvård	
Övergripande mål	Delmål
Omotiverade skillnader i vård, behandling och bemötande ska minska	Metoder för att identifiera, analysera, samt följa upp omotiverade skillnader ska utvecklas
	Omotiverade skillnader inom hjärta-kärl, diabetes och stroke ska minska

Gynmottagningen i Trelleborg har under flera år varit beroende av bemanningsläkare. Att anlita bemanningsläkare är ett ständigt pågående arbete med att förse mottagningen med läkarkompetens där avsaknad av kontinuitet är ett stort problem. Detta skapar även till viss del en ogynnsam miljö för verksamhetsutveckling och genererar även risk för omotiverade skillnader i vårdutbud, sett till skillnader mellan könen. Gynmottagningen i Trelleborg har under en längre tid tagit emot egna remisser och egen vårdbegäran men är också mottagare av samordnade remisser/egen vårdbegäran från KK i Malmö.

Att vara patient på en gynmottagning kan överlag vara en påfrestande situation och en del kvinnor kan säkert känna sig obekväma och illa till mods, framförallt när det kommer till själva undersökningen. En del kvinnor önskar att enbart träffa en kvinnlig gynekolog, då det underlättar för en del vid undersökningen. Vissa kvinnor har religiösa skäl till varför de inte kan gå till manlig läkare. Det kan säkert finnas många fler orsaker till varför kvinnlig läkare efterfrågas. Övervägande antal av

³ [Hälsoinriktad hälso- och sjukvård Region Skåne](#)

patienterna är ändå mycket nöjda med våra läkare, oavsett kön. En fast läkarbemanning i Trelleborg skulle betyda oerhört mycket positivt för vår mottagning men framförallt för våra patienter i Trelleborgs närområde men även för Skånes patienter.

Säker hälso- och sjukvård

Säker hälso- och sjukvård innebär att vårdskador ska förhindras. En vårdskada är enligt [Patientsäkerhetslagen](#) när en patient drabbas av lidande, kroppslig eller psykisk skada eller sjukdom samt dödsfall som hade kunnat undvikas om adekvata åtgärder hade vidtagits vid patientens kontakt med hälso- och sjukvården.

Säker hälso- och sjukvård	
Övergripande mål	Delmål
Minska vårdskador	Minska förekomsten av trycksår, fallolyckor, vårdrelaterade infektioner och undernäring
	Minska överbeläggning, utlokalisering ⁴ samt överflyttning av patienter
	Ökad säkerhet i läkemedelsanvändningen
	Minska antibiotikaförskrivningen

Minska förekomsten av trycksår, fallolyckor, vårdrelaterade infektioner och undernäring

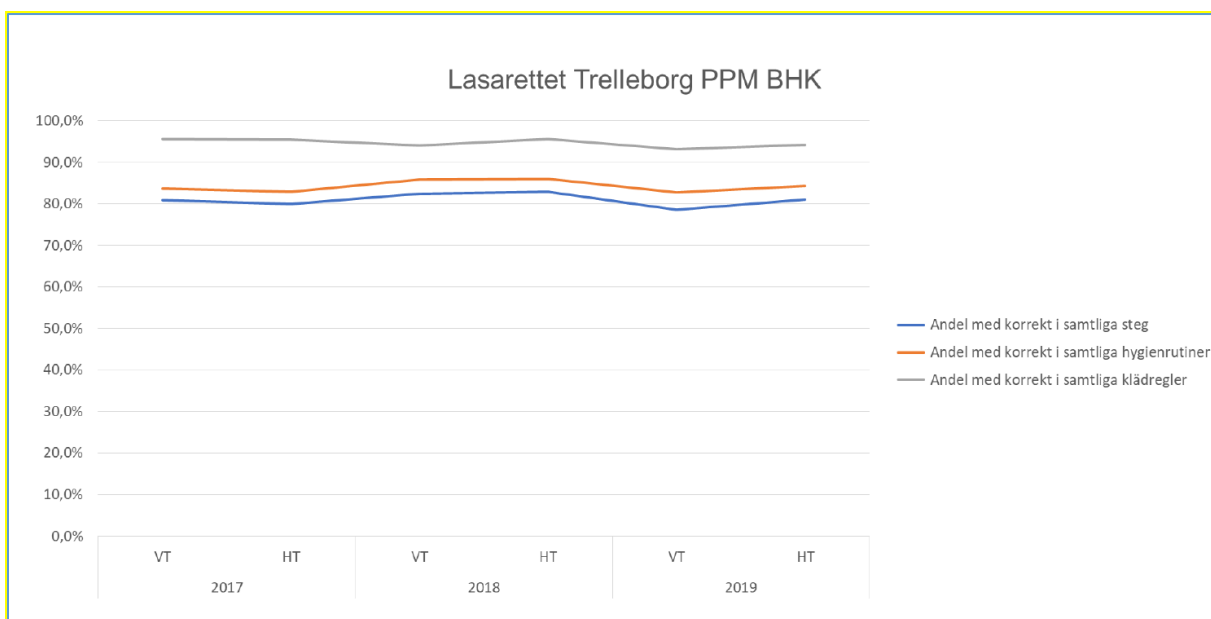
Resultatet vid höstens PPM (punktprevalensmätning) visade glädjande siffror jämfört med vårens mätning. Utfallet för våren 2019 visade 5,5 % vilket minskat till 0 % vid höstens mätning. Lasarettet Trelleborg har sedan våren 2019 arbetat för att förbättra resultaten. En inventering av lasarettets tryckförebyggande madrasser har genomförts, vilket resulterade i att cirka 2/3 ersattes. Nya rutiner för att detta ska ske med regelbundenhet har upprättats. Gröna korset (en metod för att systematiskt upptäcka risker för vårdskador genom att fokusera på patientsäkerhet i vardagen på ett strukturerat sätt) och pulstavlor används för att uppmärksamma patientsäkerhetsrisker.

Under januari-december 2019 har 78 fallavvikelser registrerats på Lasarettet Trelleborg, vilket är en ökning i antal jämfört med perioden januari-december 2018 då antalet var 70. Jämförelsevis med delårsrapporten 2019 har fallavvikelserna minskat under sista delen av året jämfört med 2018.

En tänkbar anledning till att det totalt sett har skett en ökning kan vara en ökad medvetenhet kring fallprevention och därmed fler registreringar av fallavvikelser. Det måste också sättas i relation till det totala antalet patienter och vård dygn under de aktuella perioderna. Exempel på vidtagna åtgärder som genomförts för att undvika fall är förrådsuppdatering av rörelselarm och ring/larmmöjligheter för patienter. Dessa är inköpta och i bruk på vårdavdelningarna. Sedan våren 2019 ingår Lasarettet Trelleborg i ett förvaltningsövergripande fallnätverk.

Fallrisken för patienter bedöms på hela Lasarettet Trelleborg. VO Planerade operationer bedömer att alla sina ineliggande patienter har en ökad fallrisk då de är nyopererade, och dessa vårdas utifrån detta. Skillnaden mellan verksamhetsområdena är att VO Akut och medicin gör sin bedömning utifrån Meliors riskbedömning avseende fall och dokumenterar detta där, medan VO Planerade operationer inte gör någon dokumentation då alla patienter utan undantag bedöms ha risk för fall. Siffran 86 % visar resultatet för VO Akut och medicin andel patienter som riskbedömts avseende fall.

⁴ En utlokaliserad patient är en inskriven patient som vårdas på annan vårdenhets än den som har specifik kompetens och medicinskt ansvar för patienten.



PPM-BHK (punktprevalensmätning av följsamhet till basala hygienrutiner och klädregler) under 2019 visade att Lasarettet Trelleborg inte nådde måluppfyllelsen, vilken är 90 % för hygienrutiner och 100 % för klädrutiner. Lasarettet Trelleborg har legat på ungefär samma resultat de senaste tre åren, med en viss förbättring efter en tillfällig försämring våren 2019. (Uppgifterna innefattar även verksamheter som organisatoriskt tillhör Helsingborgs lasarett, det vill säga ögon- och hudmottagningen).

Exempel på vidtagna åtgärder är att bedriva lokala regelbundna mätningar på slutenvårdsavdelningarna. Det lokala nätverket med lokala hygienombud arbetar aktivt för att öka medvetenheten kring basala hygienrutiner och klädregler på enheterna. Hygienronder genomförs fortsättningsvis var 18:e månad. Hygiendialog med hygiensjuksköterska och hygienläkare har genomförts på båda verksamhetsområdena i samband med patientsäkerhetsdialogerna november respektive december 2019.

PPM-VRI (mätning av vårdrelaterade infektioner i slutenvården) visade på ett kraftigt minskat antal vårdrelaterade infektioner på Lasarettet Trelleborg. Resultatet för 2019 visar på fyra vårdrelaterade infektioner. Detta kan jämföras med nio 2018. Det positiva resultatet beror troligtvis på det systematiska arbete som bedrivs med Gröna korset.

Sedan våren 2019 skickar kvalitets- och patientsäkerhetshandläggarna kvartalsvis ut ett nyhetsbrev till personalen. I detta uppmärksammas goda exempel, statistik etc. i syfte att öka medarbetarnas medvetenhet kring patientsäkerhetsarbete.

Minska överbeläggning, utlokalisering samt överflyttning av patienter

Under våren har ett resursteam skapats som har till syfte att bemanna slutenvårdsavdelningarna på VO Akut och medicin. Med en förbättrad bemanning är förhoppningen att antalet tillgängliga vårdplatser kunde ökas. Utfallet blev att antalet vårdplatserna periodvis ökade samtidigt som medicinska specialiteter kunde fortsätta driva respektive verksamhet.

I de fall som överbeläggningsplatser inte räckt till har personalresurser omfördelats eller hyrts in vilket resulterat i att antalet överbeläggningsplatser i relation till resurserna varit inom rimliga nivåer. Därför är mätvärdena missvisande att redovisa. Att hyra in resurser i form av konsultsjuksköterskor

eller övertidsersättningar är kostsamt och en noggrann övervägning i relation till tillgänglighet och arbetsmiljö.

Utökad samarbete mellan verksamhetsområdena VO Akut och medicin och VO Planerade operationer har under sommaren och julen inneburit en ökning av antalet möjliga vårdplatser även om det skett till priset av "utlokalisering". Detta har till viss grad fortsatt under hösten och julhelgerna. Vad gäller utlokalisering av patienter har uppvakningsavdelningen och avdelning 21 (Planerade operationer) för utlokaliserade patienter, nyttjats för patienter som väntar på hemgång. Åtgärden betraktas som tillfällig och i hög grad patientsäker. Enheterna ligger så pass nära varandra och det finns rutiner för läkare att uppsöka en verksamhet om en särskild specialitet efterfrågas, alternativt bevara kontinuiteten vid utskrivning av utlokaliserad patient. Således bedömer sjukhuset att mätvärdet saknar relevans då patientsäkerheten anses bevarad.

Ökad säkerhet i läkemedelsanvändningen

För att öka säkerheten i läkemedelsanvändningen i alla led har nya lokala läkemedelsrutiner arbetats fram på varje enhet under våren. Dessa baseras på de nya regionala riktlinjerna som kom i början av året. För att det ska synas i statistiken krävs att patienten fått både läkemedelsavstämning och läkemedelsgenomgång. Det krävs också att patienten är över 75 år och har minst fem utdelade läkemedel under det första vårddygnet. Slutligen krävs också att patienten skrivs ut från en målavdelning (11 eller 22).

Patienterna prioriteras utefter behov vilket inte alltid framgår i statistiken. Nästan dubbelt så många patienter än de som fångas i statistiken har fått läkemedelsavstämning och läkemedelsgenomgång, totalt ca 64. Ytterligare 400 patienter har fått enbart läkemedelsavstämning av farmaceut. Den statistik som återfinns i bilagan avser VO Akut och Medicin.

Minska antibiotikaförskrivningen

Som en del i arbetet med restriktiv antibiotikaanvändning har en internutbildning inom området för läkargruppen genomförts under våren. Avtalet med Skånes universitetssjukhus Malmö gällande tillgång till infektionskonsult har förlängts. Avtalet omfattar möjlighet till telefonkonsultation 24/7 året om samt infektionskonsultrond på samtliga enheter en gång per vecka. Farmaceuter har genomfört dagliga granskningar av medicinlistor på avdelningarna i syfte att bl. a. minska antibiotikaförskrivningen. Under våren genomfördes ett elevarbete av en farmaceutstuderande kring läkemedel på akuten som fallit väl ut och har lett till en ökad medvetenhet hos personal kring antibiotikaförskrivning och nya arbetssätt.

Kunskapsbaserad vård

Kunskapsbaserad hälso- och sjukvård innebär att vården ska bygga på vetenskap och beprövad erfarenhet och utformas för att möta den individuella patientens behov på bästa möjliga sätt⁵.

Kunskapsbaserad hälso- och sjukvård	
Övergripande mål	Delmål
Öka kunskap om och följsamhet till vårdprogram och riktlinjer	Utveckla och stärka arbetet med kunskapsstyrning i enlighet med den nya nationella strukturen
	Förbättra anslutnings- samt täckningsgrad till nationella kvalitetsregister

⁵ Socialstyrelsen God vård 2009

Patienten vid Lasarettet Trelleborg ska erhålla kunskapsbaserad vård. Detta innebär att vården bygger på vetenskap och beprövad erfarenhet. Här är det av största betydelse att också förebyggande och hälsobefrämjande insatser ingår och att den individuella patientens behov optimalt tillgodoses. För att uppnå detta är det av största vikt att den vårdgivare patienten möter har tillgång till det senaste kunskapsläget inom det aktuella området samt att vården bedrivs enligt gällande nationella och regionala riktlinjer. Detta är också nödvändigt för att kunna erbjuda en jämlik vård.

En aktiv och välorganiserad kompetensutveckling av alla personalkategorier är därför oundgänglig. En aktiv internutbildning på hög kvalitativ nivå bedrivs vid Lasarettet Trelleborg. För läkargruppens vidkommande rör det sig om minst två tillfällen per vecka. Därutöver förekommer speciell utbildning för AT- och ST-läkare. Medarbetare uppmuntras att delta i kurser och konferenser och aktiviteten rörande detta har väsentligen ökat under 2019 jämfört med tidigare år.

Av stor betydelse är också att hänsyn till behovet av kunskapsbaserad vård tas vid nyinvesteringar, omorganisationer och rekryteringar. De prioriteringar som krävs i dessa processer ska kännetecknas av transparens och öppenhet. Prioriteringar ska genomföras med hänsyn tagen till etik nytta och behov för den enskilde patienten samt kostnadseffektivitet. Nya metoder, behandlingar och rutiner ska efter utvärdering kunna införas på ett ordnat och rationellt sätt. Likaledes ska sådana där det inte finns evidens för nytta och effektivitet utvecklas.

En välorganiserad uppföljning av resultaten av given vård är nödvändig för att i tid upptäcka brister och att rätt kunna rikta framtida insatser. Lasarettet Trelleborg är anslutet till ca 25 kvalitetsregister. Rapporteringen till dessa register varierar något. Svenska Palliativregistret, SWEDEHEART, Nationella Diabetesregistret (NDR), Nationella kvalitetsregistret för stroke (Riksstroke) är exempel på register där hög rapportering kunnat bibehållas eller ökas. Vissa enheter rapporterar dock att de har svårt att hinna med att rapportera inom stipulerade tidsramar pga. bristande bemanningsresurser. Arbetet fortgår vid Lasarettet Trelleborg för att öka inrapporteringen och en möjlighet är att öka andelen direktöverföring av journaldata till kvalitetsregister. Förhoppningen är att införandet av SDV kommer att underlätta denna direktrapportering.

Vid Lasarettet Trelleborg sker ett aktivt arbete med att bibehålla och utveckla en rationell läkemedelsanvändning. Arbetet bedrivs i enlighet med "Region Skånes läkemedelsstrategi 2017–2020. Under året har det utformats en lokal instruktion för läkemedelshantering som bygger på "Regional rutin för ordination och hantering av läkemedel i hälso- och sjukvården i region Skåne". Alla läkare och sjuksköterskor introduceras i denna. Dessa ska också genomgå webbutbildning i Säker Läkemedelshantering för läkare respektive sjuksköterskor. Farmaceut finns också anställd för hantering av läkemedelsfrågor.

Lasarettet Trelleborg deltar med en representant i Region Skånes Kunskapsstyrningsråd. Detta är ett beslutande organ vars mål är att leda, styra och samordna Region Skånes kunskapsstyrning. I uppdraget ingår också bl.a. integrering av SDV i kunskapsorganisationen samt att samordna kunskapsstyrningens uppföljning.

Effektiv hälso- och sjukvård

En effektiv vård är den vård som med tillgängliga resurser skapar bästa möjliga resultat, hälsa, för patienten. Det innebär att tillgängliga resurser ska utnyttjas på bästa sätt för att uppnå målen.⁶

Effektiv hälso- och sjukvård	
Övergripande mål	Delmål
Skapa bästa möjliga hälsa för patienten utifrån tillgängliga resurser	Utveckla effektiv vård inom nära vården
	Utveckla uppföljningen av effektiv vård, patientnytta och resultat, produktions- och kapacitetsplanering
	Utveckla uppföljningen av avvikelser

Utveckla effektiv vård inom nära vården

Lasarettet Trelleborg har under året varit representerat i både delregionala och lokala samverkansgrupper i de tre kommunerna. I grupperingarna finns kommun, primärvård och slutenvård representerade och vid månatliga möten sker samverkan i enlighet med Hälso- och sjukvårdsavtalet samt dialog kring det löpande arbetet med SIP, samordnad individuell plan. För att bedriva en sömlös vård finns vid lasarettet ett mobilt stödteam tillgängligt för hembesök måndag till fredag kontorstid.

För att få en effektiv läkemedelsförsörjning har PiD (Patientindividuella doser) införts. Inom lasarettet finns tre farmaceuter anställda för att säkra en effektiv och säker läkemedelsförsörjning.

Inom regionen pågår ett intensivt förarbete inför införandet av SDV. Som en del i detta har lasarettet under våren startat ett projekt med taligenkänning. Under våren utbildades ett mindre antal sjuksköterskor och läkare i programmet och dessa arbetar numera i systemet. Ytterligare utbildningstillfällen med fler medarbetare planeras under hösten som en förberedelse inför det nya journalsystemet.

I november 2018 startades en pilot avseende poliklinisering av patienter med kronisk obstruktiv lungsjukdom (KOL) och patienter med hjärtsvikt, det så kallade KOL/hjärtsviktsprojektet. Syftet var att skapa en ny trygg vårdform med bibehållen kvalitet och närhet för patienterna genom att poliklinisera en del av dessa patienter och ansluta till ett öppenvårdsprojekt på Framtidens vårdavdelning.

Projektet har varit lyckosamt och har permanentats under våren. Projektet har lett till minskat behov av inläggande vård. Normalt vårdas dessa patienter mellan 6-8 vårddygn men följs nu dagligen upp via Framtidens vårdavdelning som erbjuder samma vård i ny poliklinisk vårdform till patienter som tidigare krävt slutenvård. Framtidens vårdavdelning kan dessutom erbjuda mobilt hembesök av läkare, direktinläggning om behandlingssvaret sviktar samt daglig uppföljning under upp till en vecka för dessa patienter.

Inom ortopedin har ett gediget arbete med ortopediprocessen lett till att vårdtiden för elektiva höft- och knäoperationer kunnat kortas med ett dygn. Resultatet har lett till kortare vårdtider, tidigare mobilisering och mer välmående patienter. Arbetet fortsätter för att se om ytterligare optimering av processen kan göras.

⁶ Effektiv vård SOU 2016:2

Utveckla uppföljningen av effektiv vård, patientnytta och resultat, produktions- och kapacitetsplanering

Ett flertal utbildningstillfällen i systemet "Mina planer" har genomförts för sjuksköterskor och läkare. Detta system används av slutenvården vid dialog med primärvården.

Vid medicinmottagningarna har ett produktionsplaneringsprojekt påbörjats i syfte att optimera tider, rum och tillgång till specialister. Detta kommer att löpa under 2019–2020. Som en del i projektet kommer ett förbättringsarbete genomföras med utgångspunkt från medarbetarnas tankar och idéer.

Utveckla uppföljningen av avvikelser

Under våren påbörjades en inventering av aktuella avvikelser. Kvalitets- och patientsäkerhetshandläggare, KPH, arbetar nära enhetscheferna som stöd i hanteringen av dessa. Utbildning i avvikelssystemet har hållits för enhetschefer och de medarbetare som utsetts att arbeta med dessa. Introduktion i avvikelshantering sker fortlöpande för nyanställda.

Gröna korset (en metod för att systematiskt upptäcka risker för vårdskador genom att fokusera på patientsäkerhet i vardagen på ett strukturerat sätt) har införts på VO Akut och medicins samtliga enheter samt på majoriteten inom VO Planerade operationer, övriga startar inom det närmaste.

Prioriterade områden

Prioriterade områden ingår i Region Skånes Verksamhetsplan och budget 2019 med plan för 2020-2021 som beslutats av regionfullmäktige.

Akutsjukvård

Akutsjukvård	
Övergripande mål	Delmål
Tillgänglig och effektiv akutsjukvård	Öka tillgängligheten i akutsjukvården
	Säkerställa kompetensförsörjning avseende specialistläkare och specialistsjuksköterskor

Öka tillgängligheten i akutsjukvården

Antalet patienter med hög prioritet samt antal ambulanser som kör till Lasarettet Trelleborg har ökat kraftigt under året. Fler äldre patienter har kommit in under året. Äldre har fler sjukdomar och tar alltid längre tid att handlägga och resulterar i inläggning i högre grad. Den enskilt största ökningen står de mellan 90-99 år för. Den gruppen har ökat med 30 %.

Akutmottagningen på Lasarettet Trelleborg har under våren arbetat efter en 14-punktslista för att höja den medicinska kvaliteten på sjukhuset. Den innefattar bland annat att arbeta med att förbättra speciella kompetenser, exempelvis fysiskt konsultstöd för de kompetenser som finns på lasarettet. Arbetet har resulterat i att sekundärtransporter kvalitetssäkrats, ledtider kortats och akutmottagningarna på Skånes universitetssjukhus avlastas.

Förra året infördes enhetsansvarig läkare, vilket numer utgörs av specialist i akutmedicin. Enhetsansvarig läkare är delaktig i rutiner och dagliga beslut avseende medicinska prioriteringar, vilket har ökat tillgängligheten.

Under våren har samverkan med ambulanssjukvården ökat och akutmottagningen tar nu emot fler typer av tillstånd. Akuten och ambulanspersonalen avgör tillsammans om åtgärd i Trelleborg är möjlig eller om vidare transport är nödvändig.

I samarbete med lasarettets andra enheter har akutmottagningen hittat nya lösningar när vårdplatserna inte räcker till. Exempel på det är poliklinisering via Framtidens vårdavdelning och

nattlig övervakning via uppvakningsavdelningen, UVA. Fler patienter än tidigare vårdas nu på sitt hemsjukhus i Trelleborg, vilket avlastar SUS.

Säkerställa kompetensförsörjning avseende specialistläkare och specialistsjuksköterskor

Genom ett medicinskt utbildningsprogram har akutmottagningen under våren arbetat för att höja kompetensen inom akutmedicin. Exempelvis genomgår samtliga sjuksköterskor och läkare AHLR-utbildning (avancerad hjärt-lungräddning) och sjuksköterskor genomför AMLS-utbildning (Advanced Medical Life Support), vilket ger certifiering i avancerad medicinsk livräddning. Undervisning i bedside ultraljud för snabbare beslutsvägar pågår kontinuerligt.

Under våren har akuten arbetat tillsammans med övriga enheter på lasarettet för att hitta nya anställningsformer för att attrahera fler sjuksköterskor, till exempel med individuella utvecklingsplaner eller kombinationstjänster. En andra akutläkare är rekryterad och startade i april. Detta innebär bland annat att Lasarettet Trelleborg kommer att kunna ta emot ST-läkare i akutmedicin för sin landsortspraktik.

Cancervård

Cancervård	
Övergripande mål	Delmål
Högkvalitativ cancervård i hela Skåne	Fortsatt utveckling av standardiserade vårdförlopp (SVF)
	Förbättra tillgången till cancerrehabilitering

Fortsatt utveckling av standardiserade vårdförlopp (SVF)

78 % av patienter som fått cancerdiagnos under 2019 i Region Skåne har ingått i SVF (nationellt mål 70 %, detta mål redovisas enbart på Skånenivå).

Idag finns 29 SVF-processer införda och upprättade i Region Skåne. 17 av dessa kan påbörjas på Lasarettet Trelleborg. I vissa SVF är det för få patienter inkluderade för att resultat ska redovisas i uppföljningen (mindre än 4 patienter). Därav presenteras endast 9 SVF i bilagan.

På Lasarettet Trelleborg har 680 patienter ingått i ett SVF under 2019.

Flest patienter har ingått inom SVF prostatacancer (217 patienter), urinvägscancer (193), tjock- och ändtarmscancer (150) och lungcancer (74).

Andelen behandlingar som startats inom fastställd tid är ungefär samma som 2019, 22 %. Detta är givetvis inte tillfredsställande och åtgärder för att minska ledtiderna diskuteras.

Ett hinder i SVF är att patienter inte kan bokas i Orbit (operationsplanering) innan all utredning är färdig, vilket ibland är ett direkt motsatsförhållande till hela syftet med SVF. Detta har alltså inget med Trelleborgs effektivitet i sig att göra.

Andelen patienter som har kontaktsjuksköterska (KSSK) har ökat med 10 % sedan 2018 till 76 % (nationellt mål 80 %).

Utbildnings- och informationsinsatser behöver vara ständigt pågående. Den övergripande kvalitetssäkringen av SVF-registreringen, utbildning och support till SVF-koordinatorerna på Lasarettet Trelleborg har förbättras under hösten 2019.

Förbättra tillgången till cancerrehabilitering

Det är stort fokus på att cancerrehabiliteringsbedömning utförs så tidigt som möjligt i förloppet. Andelen patienter som erbjuds en tidig cancerrehabiliteringsbedömning har ökat men det är en bit kvar till det nationella målet 80 %. Registreringsrutiner har setts över för att dessa uppgifter ska vara relevanta. Långsiktig plan och resursdiskussion för rehabilitering för patienter med svåra sjukdomar efterlyses.

Produktion

Vårdproduktion

Somatik	Period jan-dec 2018	Period jan-dec 2019	Avvikelse antal	Avvikelse %
Sluten vård (antal)				
Vårdtillfällen (avslutade sjukhusvårdtf)	4 635	4 522	-113	-2,4 %
Vård dagar (periodiserade)	19 433	18 406	-1 027	-5,3 %
Unika individer	3 899	3 765	-134	-3,4 %
Öppen vård (antal)				
Kvalificerade distanskontakter	6 447	5 891	-556	-8,6 %
Besök	57 166	63 805	6 639	11,6 %
varav läkarbesök	34 579	36 710	2 131	6,2 %
varav övriga vårdgivare	22 587	27 095	4 508	20,0 %
Unika individer	26 458	28 523	2 065	7,8 %
Operationer (antal)				
Totalt antal operationer	5 616	5 810	194	3,5 %
Slutenvårdsoperationer	1 810	1 775	-35	-1,9 %
Öppenvårdsoperationer	3 806	4 035	229	6,0 %
Total somatisk vård (antal)				
Unika individer	26 697	29 145	2 448	9,2 %

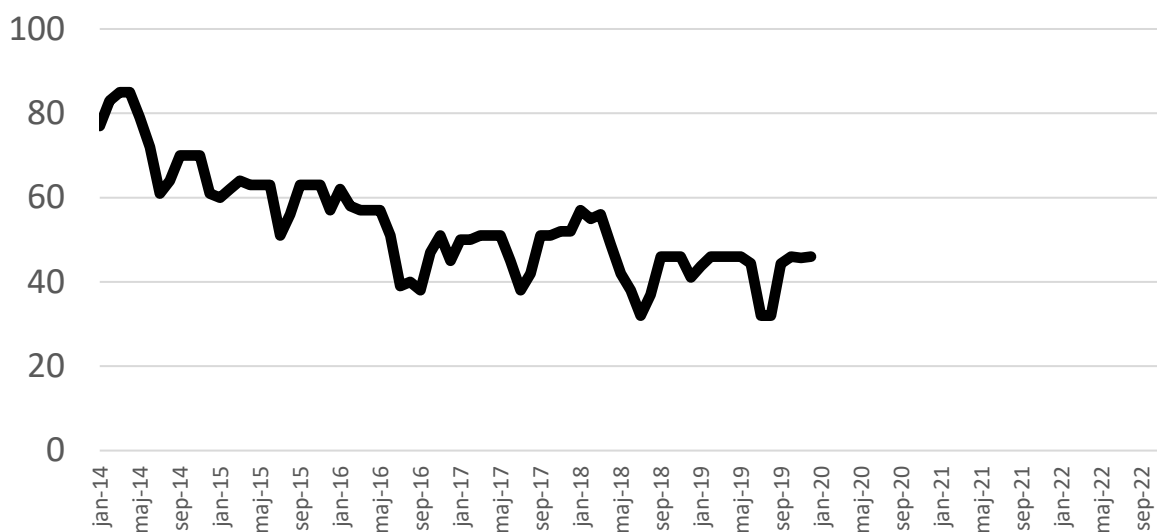
Slutenvård

Antalet disponibla vårdplatser minskade våren 2018, då Framtidens vårdavdelning omvandlades till öppenvård och medicinavdelning 11 gick från 18 till 14 vårdplatser på grund av sjuksköterskebrist. Totalt antal disponibla vårdplatser har under året legat på 46 medicinplatser.

Det har inneburit att antalet vårdtillfällen (relativa förändringen inom parantes) 2019 jämfört med 2018 minskat med 113 (-2 %). Minskningen i antalet vård dagar är större (-5 %), men har delvis kompenseras genom minskad genomsnittlig vårdtid. Under jul- och nyårsperioden var samtliga tre medicinavdelningar öppna, vilket inneburit 14+4 extra vårdplatser jämfört med 2018.

Utveckling av antalet öppna vårdplatser för medicinpatienter är en mycket kritisk faktor för Lasarettet Trelleborg (och Region Skåne). Se nedanstående diagram. Mycket stora insatser har gjorts under året för att stabilisera bemanningen samt att långsiktigt förbättra avdelningarnas bemannings- och utvecklingsförutsättningar.

Öppna vårdplatser Medicinpatienter



Öppenvård

Antalet öppenvårdsbesök har ökat med 6 640 (11 %).

Framtidens vårdavdelning omvandlades till öppenvård under våren 2018, där dagvård och CDU-platser (Clinical Decision Unit, bedömningsplatser), används som alternativ för inläggning. Denna verksamhet har ökat antalet öppenvårdsbesök med 1 200 jämfört med 2018.

En registreringsförändring avseende sjuksköterskebesök på akutmottagningen har ökat antalet registrerade besök övriga vårdgivare med 3 000.

Läkarbesöken har ökat med 2 100 (6 %). Medicinmottagning +800, gynmottagning +600, akutmottagning +500 och ortopedmottagning +300.

Dels på grund av bättre bemanning, dels på grund av riktad kösatsning för hjärtpatienter med extra mottagningar på medicinmottagning.

Under 2019 har inflödet till första besök hos läkare ökat med 370 (4 %) och antalet inkomna vårdbegäran 1 270 (6 %).

Operation

Det totala antalet operationerna har ökat med 3,5 % trots problem att bemanna operationsavdelningen under sommarperioden. Ökningen ligger helt på dagkirurgin vilket kan förklaras med förbättrade processer och till viss del kösatsningar med dagkirurgiska ortoped- och öronpatienter på lördagar. Förbättringsarbete pågår och intensifieras under 2020 och operationer på lördagar finns inplanerade vid minst 8 tillfällen under våren.

En drivande utvecklingsaktör

Regional utvecklingsstrategi – Det öppna Skåne 2030

Sjukhuset behöver på längre sikt profileras ur två perspektiv; sjukvårdsuppdraget och den lokala infrastrukturen i Trelleborg med omnejd. Sjukhuset behöver anpassa lokala förutsättningarna till ett utökat uppdrag av elektiv vård för alla invånare i Region Skåne utifrån regionövergripande nivåstruktureringen i Skåne. Den andra biten är att klara närsjukvårdsuppdraget. Detta relaterar till tillgängliga vårdplatser, den i lokala akutsjukvården och samspelet med kommun och primärvård, både utanför och inom ramen för HS-avtalet. Det andra perspektivet på lång sikt är sjukhusets roll som aktör i närområdet för kommunen och näringslivet genom att bidra till en sund tillväxt och utveckling i området.

Digitalisering för framtidens hälso- och sjukvård

Under året har Lasarettet Trelleborg anordnat ett externat med tema digitalisering. Tillsammans med intresserade medarbetare har utvecklingsmöjligheter inom digitala tjänster identifierats, med fokus på att öka tillgängligheten och göra patienten mer delaktig i sin egen hälsa. Utifrån detta har en handlingsplan för digitalisering tagits fram.

Digitala pulstavlor har införts, vilket har bidragit till förändrade arbetssätt samt ökad patientsäkerhet.

Taligenkänning har börjat införas under året.

För att vara väl förberedda inför utrullningen av SDV har en verksamhetsutvecklare getts uppdraget att på deltid arbeta som SDV-samordnare för lasarettet.

Framtidens vårdavdelning har en stark innovationsprofil och är sjukhusets plattform för utveckling av nya vårdkoncept. Flera projekt har bedrivits under året och betydelsen av verksamheten ökar.

Miljö

Lasarettet Trelleborg omfattas efter beslut under våren av de miljömål och tillhörande strategier som arbetats fram inom SUS förvaltning. Arbetssättet bedöms ha potential att öka kunskap i miljöfrågor, skapa tydlighet mellan strategiskt övergripande miljöarbete och konkreta, operativa åtgärder som vidtas i verksamheterna.

Tjänsteresor med egen bil har minskat med cirka 54 % under 2019 jämfört med 2016. Detta beror delvis på en omorganisering till geografiskt mer närliggande förvaltning. Även resor med buss/tåg har minskat under 2019 till följd av detta. Tågresor istället för flyg till Stockholm har ökat, av 64 resor var 41 med tåg.

Kontinuerligt effektiviseringsarbete har pågått under året för att strama upp inköp. Större krav ute på enheterna med att plocka bort engångsprodukter, vilket även visades i den avvikelse vi fick vid extern revision.

Webbaserad utbildning Hållbara val ska genomföras av alla medarbetare. Lasarettet behöver förtydliga att denna utbildning ska göras regelbundet.

Under 2019 låg elanvändningen på 90 kWh/kvm = ca 4 500 000 kWh/år. Lasarettets elanvändning sjönk från 100 kWh/kvm till ca 90 kWh/kvm, mellan åren 2016-2018. På grund av fukt på operationssalar och två mycket varma somrar, med stora kylmaskiner igång, har elanvändningen ökat. Trots genomförda energibesparande åtgärder har elförbrukningen de senaste två åren varit oförändrad.

Miljöombud arbetar aktivt för att optimera energibesparingar där nya förslag lämnas och tas upp med förvaltare.

Strategi för att bli miljömedveten	Trend och/eller måltal	Utfall
<p>Så reser vi hållbart</p> <p>(Regionalt miljömål 1 Fossilbränslefri, klimatneutral och klimatanpassad verksamhet)</p>	<p>Trend: resandet med privat bil i tjänsten ska inte öka</p> <p>Måltal: bibehålla minskning på 10 % jmf med 2016</p>	<p>Antalet mil har minskat med 1879 mil vilket motsvarar en minskning på 54 % jämfört med motsvande period 2016.</p> <p>Resande med privat bil i tjänst visar en positiv trend pga. att avståndet inom ny förvaltning är kortare. Vilket både sparar tid och ger en positiv effekt på miljön när medarbetare att förflytta sig.</p>
	<p>Trend: andelen tågresor till Stockholm</p> <p>Måltal: bibehålla 50 %, trots ökning av resor inom SDV</p>	<p>Under 2019 har 64 resor gjorts till Stockholm, varav 41 st. med tåg, vilket motsvarar 64 %.</p> <p>Enligt Region Skånes resepolicy ska vi i möjligaste mån åka tåg.</p>
<p>Så väljer vi smartare material</p> <p>Så förebygger vi avfall⁷</p> <p>(Regionalt miljömål - 1: Fossilbränslefri, klimatneutral och klimatanpassad verksamhet - 2: Hållbar resursanvändning)</p>	<p>Trend: minska inköp av engångsmaterial i plast och papper för bestick, tallrikar och muggar</p> <p>Måltal: 20 % 2019, 50 % 2020 jmf 2018</p>	<p>Antalet inköp av engångsmaterial för utvalda produktgrupper har delvis minskat men samtidigt ökat gällande vissa produkter under året jämfört med samma period 2018.</p> <p>Enheterna behöver bli bättre på att arbeta med egna delmål. Minska eller ta bort produkter helt och hållet. Vid den externa revisionen sakades uppföljning av enheternas miljöaktiviteter vilket bör tydliggöras.</p>
	<p>Trend: minska inköp av britspapper</p>	<p>Trender för inköp av britspapper är nedåtgående.</p> <p>Lasarettet kan i större utsträckning ta hjälp av hygiensjuksköterskorna för att kunna minska inköpen ännu mer.</p>
	<p>Trend: införande av klimatsmarta påsar</p>	<p>Trenden för införande av klimatsmarta påsar är uppåtgående.</p> <p>Lasarettet har medvetna miljöombud som arbetar aktivt ute på enheterna med att minska plastprodukter.</p>

<p>Så förbättrar vi vår hantering av läkemedel</p> <p>(Regionalt miljömål 2 – <i>Hälsosam miljö</i>)</p>	<p>Trend: minska mängden destruerade läkemedel</p>	<p>Under 2019 destruerades 339 kg läkemedel. Eftersom statistiken tidigare avsåg förvaltningsnivå är inte jämförelse med tidigare år möjlig.</p>
<p>Så blir vi kemikaliesmarta</p> <p>(Regionalt miljömål 2 - <i>Hälsosam miljö</i>)</p>	<p>Trend: antal utfasningsprodukter och utförda substitutionsutredningar</p>	<p>Det finns totalt 17 utfasningsprodukter inom verksamhetsområdet.</p> <p>Under 2020 kommer lasarettet att göra substitutionsutredningar för dessa produkter. Minst 10 produkter måste fortsättas användas då det saknas likvärdig ersättningsprodukt.</p>
<p>Så får vi mer kunskap i miljöfrågor</p> <p>(Regionalt miljömål 4 - <i>Stark miljöprofil</i>)</p>	<p>Trend: antal miljöutbildade chefer</p>	<p>6 chefer har utfört miljöutbildningen.</p> <p>Lasarettet behöver bli bättre på att få in miljöarbetet ute på enheterna och förtydliga enhetschefens ansvar i detta arbete.</p>
	<p>Trend: andel medarbetare som gör Hållbara Val. <i>Måltal: 40 %</i></p>	<p>Totalt 38 medarbetare har genomfört utbildningen med godkänt resultat, vilket motsvarar ca 8 % (beräknat på antal anställda 520 enligt Qlikview Personaldata maj 2019).</p> <p>Behov finns att gå ut med information om att denna utbildning tillsammans med många andra ska göra regelbundet.</p>

Krisberedskap och säkerhet

Den nya organisationen har lett till att krisberedskap och säkerhet flyttats över till SUS och ett omtag har gjorts. Lasarettet ingår nu i SUS kontinuitetsarbete samt katastrof- och beredskapsorganisation. Detta innebär att Lasarettet Trelleborg regelbundet deltar på dialogmöten med SUS där gemensamma frågor diskuteras.

1. I samarbete med SUS och med utgångspunkt från Lasarettet Trelleborgs kris- och katastrofplan fortsätter arbetet med att identifiera samhällsviktig verksamhet. Berörda verksamheter ska identifiera kritiska beroende och aktiviteter. Resultatet ska ligga till grund för utveckling av lokala reservplaner.
2. Gruppen har haft regelbundna möten under 2019 bland annat utbildats i stabsmetodik och deltagit i den regionala stabsövningen Desirée. Övningen, Region Skånes hittills största stabsövning, vände sig till alla förvaltningar och genomfördes som en simuleringsövning med huvudfokus på driftstörningsproblematik. Lasarettet har under året deltagit med en representant i den förvaltningsövergripande kris- och beredskapsgruppen. Katastrofsamordnaren har deltagit i Kurs: "Amb/Kat – katastrofmedicin – Hospital" samt deltagit i katastrofsamordningsdagar och inspirationsdag på SUS.
3. Lasarettet Trelleborg har börjat identifiera och där fortsatt arbete pågår när det gäller inventering av kritiska produkter och tjänster. Dokument plockas fram och sammanställs under våren 2020 med hjälp från Regionservice och Regionfastigheter.

4. Arbetet med att upprätta och dokumentera en kontinuitetsplan har ej påbörjats. Identifiering av arbetet kommer att bli klart under 2020. Lasarettets katastrofplan kommer att omarbetas.
5. Lasarettet följer den Regionala Krisberedskaps- och kriskommunikationsplan. Behov finns att utveckla ett sätt att dela erfarenheter mellan enheterna kring inträffade händelser.

Informationssäkerhet

Under våren 2019 tillsattes informationssäkerhetssamordnare på förvaltning Sus. En kartläggning genom bland annat verksamhetsbesök har sedan dess pågått för planering av fler insatser som ska säkerställa att uppsatta mål för informationssäkerhetsarbetet uppfylls.

Informationssäkerhetssamordnare och dataskyddssamordnare på Sus förvaltning har under hösten 2019 utfört ett 20-tal gemensamma informations- och utbildningsinsatser för flera olika verksamheter och kategorier av personal.

Agenda för dessa insatser har varit att öka säkerhetsmedvetandet hos samtliga medarbetare så att verksamheterna tillsammans kan bidra till att uppnå Region Skånes uppsatta mål för informationssäkerhet. Resultatet av insatserna är mängden frågor som kommer till vår funktionsbrevlåda som visar på vilket kunskapsglapp det finns men också tecken på en stor kunskapsbrist.

Kartläggning av dataskyddskontaktpersoner har också skett under hösten 2019 och ett 50-tal har identifierats men fortfarande saknar en del verksamheter dataskyddskontaktpersoner. Inledande samtal har genomförts med merparten av dataskyddskontaktpersonerna för att kartlägga nulägesbild och planera för vidare insatser. Introduktionsutbildning för utsedda dataskyddskontaktpersoner planeras för våren 2020.

Ett nätverk för informationssäkerhet har skapats på Sus förvaltning med representanter från enhet kansli, enhet säkerhet och katastrofmedicin och enhet vårdinformation och e-hälsa. Informationssäkerhetsråd är inplanerade för våren 2020, samordning över förvaltningarna stärks. Uppdaterade instruktioner för hantering av skyddade personuppgifter och loggkontroll har beslutats av RD och hälso- och sjukvårdsdirektören under hösten 2019. Sus förvaltning, enhet kansli har formulerat ett informationsblad till verksamheterna att dela ut till patienter med skyddade personuppgifter som en förbättringsåtgärd för att öka skyddet för denna kategori av patienter.

Attraktiv arbetsgivare

Region Skånes attraktivitet som arbetsgivare är av avgörande betydelse för att möta behovet av kompetens idag och framöver. Region Skåne ska vara en attraktiv arbetsgivare och erbjuda hälsofrämjande arbetsplatser, bra möjligheter till utveckling för medarbetarna och ett ledarskap som upprätthåller ett lyssnande, närvarande ledarskap och aktivt arbetar för jämställda arbetsplatser. Region Skåne ska erbjuda trygga anställningar, heltidstjänst ska vara norm och deltid ska ses som en möjlighet om medarbetaren så önskar.

Stärkt attraktionskraft

Resultat från medarbetarundersökning

Medarbetarundersökning genomfördes senast 2018, med en svarsfrekvens på 86 %. Åttiofem procent av medarbetarna instämmer helt och hållet eller att det stämmer in bra på frågan: *Jag kan rekommendera andra att börja arbeta på min arbetsplats på Lasarettet Trelleborg.*

Under 2019 har operationsavdelningen arbetat med kommunikation med speciellt fokus på återkoppling genom att ändra APT dagar så fler kan delta under arbetstid. Föreläsning på studiedag i

ämnet kommunikation/CRM har hållits. För att förbättra arbetsmiljön har operationsavdelningen etablerat fler arbetsstationer och har en pågående förbättring av ljudmiljön. Administrativa enheten har en handlingsplan där de arbetar med ökad delaktighet och lärande i arbetet.

Inom VO Akut och Medicin har enheterna valt ut prioriterade förbättringsområden. Områdena är framtagna av medarbetarna och reflekterar varje enhets arbetsmiljöutmaningar. Exempelvis är målkvalité, arbetstakt, arbetsrelaterad utmattning och socialt klimat identifierade. En handlingsplan har utformats för respektive enhet och område vilken löpande följs upp under året på arbetsplatsträffar, teammöten, kick-offer och i andra forum. Uppföljningar och utvärderingar av valda områden leder till nya åtgärder för fortsatt förbättring.

Trygga anställningar

Region Skåne ska erbjuda trygga anställningar, heltidstjänst ska vara norm och deltid ska ses som en möjlighet om medarbetaren så önskar.

Andel tillsvidareanställda av samtliga månadsanställda, uppdelat på 2019 och 2018 samt på kön

Kön	Andel 2019-12-31	Andel 2018-12-31
K	93,6%	92,1%
M	79,5%	77,5%
Totalt	91,4%	90,0%

Andel heltidsanställda av samtliga månadsanställda, uppdelat på 2019 och 2018 samt på kön

Kön	Andel 2019-12-31	Andel 2018-12-31
K	91,1%	89,3%
M	96,4%	97,2%
Totalt	91,9%	90,4%

Samtliga tillsvidareanställningar på Lasarettet Trelleborg annonseras ut på heltid, om medarbetaren så önskar arbeta deltid och om verksamheten bedömer att detta är möjligt, erbjuds medarbetare att arbeta deltid.

Andelen månadsanställda tillsvidareanställda tjänster, för både kvinnor och män har ökat jämfört med 2018.

Andelen heltidsanställda har ökat jämfört med 2018, dock har andelen heltidsanställda män, minskat jämfört med 2018.

En stor majoritet av medarbetarna är tillsvidareanställda.

Tydliga karriär- och utvecklingsvägar för medarbetare och chefer

Det görs kontinuerliga utvecklingsinsatser och stöd till chefer. Bland annat har chefer erbjudits gå utbildningar och erbjudits stöd i form av mentorer. En verksamhetschef deltar i programmet för verksamhetschefer. Programmet syftar till att stödja verksamhetschefen i arbetet att driva förbättringsarbete och ge verktyg för utveckling av det personliga ledarskapet.

För att trygga framtida kompetensförsörjning av chefer finns det ett utbildningsprogram för medarbetare med viljan och förutsättningar att bli chef. Medarbetare identifieras vid medarbetarsamtalet av sin närmaste chef som en potentiell chefskandidat. Tjugo medarbetare gavs möjlighet att delta från SUS i programmet efter en urvalsprocess. Lasarettet Trelleborg hade under 2019, en deltagare som gick utvecklingsprogrammet Potentiell chef. Under året har flera chefer

deltagit i basutbildning för nya chefer, vissa utbildningsaktiviteter såsom arbetsrättsutbildningar har varit gemensamma för samtliga chefer och har då förlagts till Lasarettet Trelleborg.

Arbetet med att införa kompetensstegar pågår. För närvarande finns det kompetensstegar för undersköterskor, sjuksköterskor, medicinska sekreterare, arbetsterapeuter, kuratorer och sjukgymnaster. En kompetensstege delar in kompetens inom ett visst yrke i flera nivåer. Varje nivå innehåller exempel på arbetsuppgifter, ansvarsområden och kompetenskrav. Användningsområden för kompetensstegen är att beskriva kompetensnivåer, stöd för individuell karriär- och kompetensutveckling, stöd i bemanningsplanering och identifiera kompetensbehov. Kompetensstegen är också ett verktyg för strukturerad kompetensutveckling och är ett underlag för kompetensförsörjningsplanen.

Majoriteten av medarbetarna inom VO Planerade operationer och inom VO Akut o medicin har individuella utvecklingsplaner.

Utveckling av regioninterna resursteam

Ett lokalt resursteam startades i maj 2019 med långsiktigt syfte att göra Lasarettet Trelleborg oberoende av inhyrning av sjuksköterskor från bemanningsföretag. Resursteamet är helt finansierat genom omfördelning av tjänster från vårdavdelningarna. Någon extern budget för detta finns alltså inte. Resursteamet tillhör den nystartade enheten för kvalitet, utveckling och bemanning som på ett modernt och strategiskt sätt vill tillgodose en god intern personalförsörjning. Resursteamet arbetar på ett flexibelt sätt där personalen har möjlighet till utökad kompetensutveckling genom att arbeta inom flera olika specialiteter.

Jämställda löner

Årliga uppföljningar av jämställda löner ska även fortsatt göras och osakliga löneskillnader ska minska.

På förvaltningsnivå arbetar arbetsgivaren tillsammans med fackliga representanter med att förhindra osakliga löneskillnader kopplat till kön. Detta arbete sker genom arbetsvärdering av olika befattningars arbetsinnehåll i form av krav och svårigheter. Arbetsvärderingen har tidigare genomförts på regionalnivå och ligger sedan till grund för den kartläggning som genomförs på förvaltningsnivå. Kartläggningens syfte är att upptäcka eventuella osakliga löneskillnader mellan kvinnor och män i de arbetet som anses vara lika eller likvärdiga utifrån arbetsvärderingen. Eventuella osakliga löneskillnader hanteras i en handlingsplan och ska åtgärdas inom fastställd tidplan. Under 2019 fann inte arbetsgivaren några osakliga löneskillnader kopplat till kön*. Nylönesättningar av kvinnor inom en viss yrkesgrupp ska dock noga bevakas för att förhindra osaklig lönesättning. Ytterligare löneanalyser ska även genomföras inom tre yrkesgrupper. Åtgärderna har formulerats i den årliga handlingsplanen som kommer att följas upp tillsammans med de fackliga representanterna.

För att förhindra osakliga löneskillnader utöver kopplingen till kön arbetar respektive verksamhet systematiskt genom att analysera sin lönebild utifrån lönestruktur och löneläge inför den årliga löneöversynen. Om analysen påvisar någon osaklig löneskillnad ska detta åtgärdas i löneöversynen.

(* Resultat av analys och kostnadsberäkning 2019 Lönekartläggning SUS).

Arbete med lika rättigheter och möjligheter

Lasarettet Trelleborg strävar efter att vara en värderingsstyrd organisation. Det innebär att de gemensamma värderingarna **välkomnande, drivande, omtanke** och **respekt** är grunden för hur vi bemöter varandra, hur vi agerar och hur vi fattar beslut. Det finns också en personalidé som är politiskt beslutad som anger riktningarna för arbetet om hur medarbetare och chefer förväntas vara och hur vi ser på en hälsosam arbetsplats.

Lasarettet Trelleborg har under 2019 infört ett sjukhusgemensamt introduktionsprogram för nya medarbetare, där bland annat workshops kring värdegrunden, rättigheter och skyldigheter, innebörden av organisatorisk och social arbetsmiljö, konflikter och kränkande särbehandling ingår. Ett dialogmaterial togs fram som stöd i dialogen på arbetsplatsträffar kring bemötande och konsekvenser av dåligt bemötande på arbetet. Materialet har blandat diskuterats i ledningsgruppen på Verksamhetsområde Akut och medicin och har sedan också använts ute i verksamheterna. Lasarettet Trelleborg har regelbundet följt värdegrundsarbetet i Lasarettets samverkansgrupp/MBL och skyddskommittén.

En god och hälsofrämjande arbetsmiljö

Lasarettet Trelleborg har under året fokuserat på att stärka cheferna i sitt ledarskap kring innebörden av hälsofrämjande arbetsplatser, bland annat har en genomgång av den regionala rehabiliteringsprocessen för chefer och medarbetare genomförts, ny checklista för arbetsmiljöronnd samt tillhörande arbetsplatsmaterial implementerats.

Systematiskt arbetsmiljöarbete (SAM)

Varje år genomförs en uppföljning av det systematiska arbetsmiljöarbetet (SAM) i enlighet med arbetsmiljölagen i syfte att säkerställa dess effektivitet, funktion och utveckling för att sätta fokus på förutsättningarna för ett hälsofrämjande arbete. Andelen respondenter i år är två färre än förra året, femton enheter av nitton har svarat.

Hundra procent av lasarettets chefer har en skriftlig uppgiftsfördelning av arbetsmiljöuppgifter och har tillräckliga kunskaper om uppdraget.

Fjorton enheter av femton uppger att Region Skånes rutin för kränkande särbehandling och trakasserier är känd.

Om Region Skånes "vägledning för hälsofrämjande schemaläggning beaktas vid tjänstgöring blandad dag och natt", svarar samtliga berörda att hänsyn tas när arbetsplatsens schema läggs. Samtliga respondenter svarar att både arbetstagare och skyddsombud ges möjlighet att medverka i det systematiska arbetsmiljöarbetet. Samtliga respondenter svarar att Region Skånes policy för hälsofrämjande arbetsmiljö är känd.

Sjukfrånvaron ska minska

Sjukfrånvaron har under året legat på 6,2 %, vilket är en minskning med 0,72 procentenheter.

De yrkeskategorierna med högst sjukfrånvaro är medicinska sekreterare och undersköterskor. Den långa sjukskrivningen (60+ dagar) ökar mest och uppgår till 49,8 % av samtlig sjukfrånvaro, vilket är en ökning med 4,2 procentenheter.

Under våren startades rehabråd för att öka samarbetet mellan företagshälsovård, försäkringskassa och lasarettets chefer. Rehabråden har som syfte att stärka och stödja ansvarig chef. Målsättningen är att komma igång med tidiga insatser i rehabiliteringsarbetet och öka det förebyggande hälsofrämjande arbetet med syfte att på sikt kunna sänka sjukfrånvaron. Två rehabråd för samtliga chefer och med företagshälsovårdens medverkan har genomförts under 2019.

Den framtida kompetensförsörjningen ska säkras

Kompetensförsörjningsplaner

Under hösten uppdaterades kompetensförsörjningsplanen för Lasarettet Trelleborg. Det råder fortsatt obalans av överläkare, specialistläkare, allmänsjuksköterskor samt anestesijuksköterskor. Men även en kraftig obalans avseende möjligheten att rekrytera fysioterapeuter och arbetsterapeuter.

I planen finns ett antal strategier att arbeta med för att säkra kompetensförsörjningen i ett längre perspektiv, såsom att fortsätta utveckla en attraktiv arbetsplats med en god arbetsmiljö som har sin utgångspunkt i den regiongemensamma värderingarna – välkomnande, drivande, omtanke och respekt, fortsätta arbetet med utbildningsstrukturen, säkra tillgången på handledare för att kunna möta upp uppdraget med verksamhetsförlagd utbildning, så kallad VFU. Kontinuerligt arbeta med innovation och digitala tjänster samt göra patienten mer delaktig i sin egen hälsa. Arbeta vidare med att tydliggöra arbetsinnehåll och kompetensutvecklingsmöjligheter utifrån verksamhetens uppdrag. Erbjud språkpraktik och praktisk tjänstgöring för utlandsutbildade.

Rätt använd kompetens

Avdelning 12, hjärt- och lungmedicin, startade i december 2018 ett projekt för rätt använd kompetens. Arbetet har fortgått under våren och återkopplades till ledning och personal i maj. Syftet med projektet har varit att se över möjligheten att omfördela uppgifter mellan yrkeskategorier och eventuellt anställa medarbetare med andra kompetenser. Avdelningen har arbetat vidare med resultatet under hösten.

Specialistutbildning för sjuksköterskor

Lasarettet Trelleborg har en tilldelad utbildningsanställning avseende sjuksköterska, vederbörande har inriktning akutmedicin. En utbildningsanställning är en specifik tjänst som grundar sig i att ett behov finns i verksamheten. Utbildningsanställningen omfattar två år och innebär studier vid universitetet på halvfart och klinisk utbildning på lasarettet på femtio procent. En utbildningsplan är upprättad för den del som är kliniskt förlagd. Medarbetaren behåller sin grundlön under utbildningen.

Kompetensutvecklingsinsatser för undersköterskor/skötare m.fl.

Undersköterskor från Lasarettet Trelleborg deltog i "Framtidens undersköterska" som anordnas för Region Skånes samtliga undersköterskor och skötare. Programmet var inriktat på digitalisering, framtidens vård och framtida yrkesroll. I nuläget finns ingen undersköterska som går specialistutbildning. Avdelning 21 har en undersköterska som gått avancerad handledarutbildning.

Kompetensförsörjning; äldre medarbetare

Det finns ett antal pensionerade medarbetare som fortsatt arbetar i verksamheten som timanställda. Detta gäller alla yrkesgrupper (totalt ett 20-tal inom lasarettet).

Utbildningsuppdraget

Avdelning 11 har under hösten 2019 planerat för uppstart av kliniska utbildningssalar. Invigningen av dessa salar skedde måndagen den 20 januari 2020. Den nya strukturen ökar både möjligheten att ta emot fler, men det förbättrar även kvalitén för studenterna.

Slutenvårdsenheterna har tidigare haft utmaningar att tillgodose god utbildning och handledning enligt uppdraget. Då respektive enhet maximalt har kunnat hantera två studenter i taget har de kliniska utbildningssalarna skapat kapacitet att hantera fyra sjuksköterskestudenter samtidigt. Kvalitén väntas öka markant då studenterna arbetar i team direkt mot patienterna. Det blir enklare att följa den regiongemensamma utbildningsstrukturen och arbetsmiljön för handledarna förbättras.

Våren 2020 kommer VO Akut och Medicin tillsammans med vårdavdelning 21 inom VO Planerade operationer omsätta 24 sjuksköterskestudenter.

Oberoende av inhyrning från bemanningsföretag

Lasarettet Trelleborg är beroende av sjuksköterskor från bemanningsföretag för att kunna hålla slutenvårdsplatser öppna. Likaså enstaka hyrläkare i olika specialiteter för att upprätthålla produktionen av planerad vård, till exempel gynekologi och lungmedicin. Periodvis har lasarettet även anlitat bemanningsföretag och hyrt in anestesisjuksköterskor för att kunna upprätthålla den elektiva opererande verksamheten.

Inhyrd bemanning i relation till personalkostnaden ackumulerat ligger på 3 % i december 2019. Detta inrymmer även en ökning i slutet av året då sjukhuset satsade på att ha samtliga vårdplatser öppna över jul, vilket inte skett tidigare år.

Lasarettet arbetar aktivt med att kontinuerligt finna lösningar för att bli en ännu attraktivare arbetsgivare. Målsättningen är att tjänster som blir vakanta på mottagningarna/administrationen med en profession som sjuksköterska ska kombineras med vårdavdelningsarbete. Detta möjliggör att personalförsörjningen på vårdavdelningarna stärks och skapar kontinuitet för patienterna.

Under året har Lasarettet Trelleborg i samarbete med Lasarettet i Ystad anställt en gynekolog på 20 %. Förhoppningen är att kunna öka verksamheten inom gynekologi.

Utveckling av anställningsvolym och arbetad tid

Antalet anställda har varit lägre än budgeterad volym under 2019. Detta beror på:

- Rekryteringsproblem avseende sjuksköterskor på medicinavdelningarna (avdelning 11, 12 och 22), vilket inneburit färre disponibla vårdplatser, mer övertid och inhyrd personal från bemanningsföretag. Åtgärderna för att minska problemen har varit inrättande av sjukhusinternt resursteam, införande av nattlägg för sjuksköterskor och införande av kombinationstjänster, dvs. administrativa tjänster med klinisk tjänstgöring. Framtida förhoppningar är att ett utökat antal praktikplatser för sjuksköterskestuderande från och med våren 2020 och att införandet av kombinationstjänster ska förbättra sjuksköterskebemanning på avdelningarna.
- Rekryteringsproblem kring vissa specialisläkare kvarstår.
- Organisationsförändringen från förvaltning Sund till SUS och uppbyggnaden av en mer lokalt placerad ledning och administration, har inneburit flera vakanta tjänster under våren 2019. Rekryteringar ökar successivt antalet anställda till budgeterad nivå.
- Under året har flertalet vakanta tjänster som enhetschefer tillsatts.

Bisysslor

Nedan redovisas antalet medgivna respektive avslagna bisysslor inom Lasarettet Trelleborg.

	Medgivna bisysslor		Avslagna bisysslor	
	Antal med koppling till RS	Antal utan koppling till RS	Antal med koppling till RS	Antal utan koppling till RS
Läkare				
Förtroendskadlig				
Arbetshindrande				
Konkurrerande				
Yrket x				
Förtroendskadlig				
Arbetshindrande				

Konkurrerande				
Yrket y				
Förtroendskadlig				
Arbetshindrande				
Konkurrerande				
Övriga	1	7		
Förtroendskadlig				
Arbetshindrande				
Konkurrerande				

Långsiktigt stark ekonomi

Långsiktigt stark ekonomi

Resultatmål

Den ekonomiska uppdelning från förvaltning Sund till förvaltning SUS och en självständig ekonomi för Lasarettet Trelleborg med egen politisk styrelse skapade en ekonomisk otydlighet inför 2019. Förvaltningsövergripande tjänster och kostnader i den tidigare förvaltningsstrukturen skulle omdefinieras och fördelas och förhandlingar med SUS om ny fördelning av tjänster och förvaltningsgemensamma kostnader fick göras. Dessutom hade Lasarettet Trelleborg ärvt beslut från tidigare förvaltning, om tillåten, men ofinansierad del av verksamhet på Framtidens vårdavdelning.

Tack vare utgångsläget med, vakanta tjänster, både inom övergripande administration och i klinisk verksamhet har Lasarettet Trelleborg kunnat anpassa bemanning utifrån tilldelat Regionbidrag 2019.

Budgetavvikelsen 2019 blev -1,0 Mkr. Kostnadsutvecklingen blev +6,5 % (budgeterad kostnadsutveckling 6,3 %).

Större budgetavvikelser 2019 var läkemedelskostnader +6,1 Mkr, incitamentsmedel HSN +3,2 Mkr, ofinansierad del av Framtidens Vårdavdelning -1,9 Mkr, administrativt tjänsteköp -1,2 Mkr, tekniska hjälpmedel (pumpar/ glukosmätare) till diabetespatienter -1,9 Mkr, övrigt medicinsk material/förbrukningsinventarier -3,3 Mkr, ökade fastighetskostnader (hyror, underhåll, service) -1,3 Mkr och ökade IT-kostnader -0,6 Mkr.

Den positiva avvikelsen avseende förmånsläkemedel förklaras av sänkta priser och ökade rabatter för läkemedelssubstanser med stor volym och kostnad. Effekten var sannolikt inte medräknad i den regionala budgeten för förmånsläkemedel.

Budgetavvikelsen avseende personalkostnader inklusive inhyrd bemanning var per augusti månad +2,6 Mkr. Ökade kostnader för inhyrd personal fr.o.m. sommaren har stadigt minskat avvikelsen under hösten. Dessa kostnadsökningar har bedömts som nödvändiga för att upprätthålla medicinavdelningarnas vårdplatser, både på kort och lång sikt. Under jul- och nyårsperioden var samtliga tre medicinavdelningar öppna, vilket inneburit 14 extra vårdplatser jämfört med 2018, men också högre kostnader på ca 1,0 Mkr.

Styrelse: Lasarettet Trelleborg (Mkr)	Utfall 1901-12	Budg 1901-12	Avv Utf-Budg
Regionbidrag	502,7	502,7	0,0
Patientavgifter	7,9	7,9	0,0
Försäljning av verksamhet, varor o tjänster	79,0	75,7	3,3
Övriga intäkter och bidrag inkl statsbidrag	4,3	7,7	-3,3
Intäkter	593,8	593,9	-0,1
Personalkostnader	-317,1	-324,8	7,7
Kostnader för inhyrd personal	-25,0	-17,5	-7,5
Köp av verksamhet, material och tjänster	-106,0	-101,9	-4,1
Läkemedel	-51,9	-58,0	6,1
Övriga kostnader och bidrag	-90,2	-86,7	-3,5
Kapitalkostnad	-4,6	-5,0	0,4
Kostnader	-594,8	-593,9	-0,9
Resultat	-1,0	0,0	-1,0

Åtgärder för att sänka kostnadsutveckling samt för ekonomi i balans

De åtgärder som Lasarettet Trelleborg använt sig av för att sänka kostnadsutveckling 2019 är främst vakanshållning av administrativa tjänster.

Nyckeltal

Lasarettet Trelleborg använder sig inte av nyckeltal (relationstal) i sin löpande uppföljning. Dels för att historisk data (ny förvaltning vid årsskiftet) försvårar jämförbarheten bakåt i tid, dels för att denna typ av data inte är användbar i den operativa styrningen.

Utvecklingen avseende mått som antal väntande patienter >90 dagar för första besök/operation, förändringar i vårdproduktion, antal sjukdagar/anställd och budgetavvikelse följs upp månadsvis både internt (verksamhetsledning, sjukhusledning och politisk styrelse) samt externt (förvaltningslednings- och koncernledning).

Sjukhusledningen har ambitioner att förbättra dialogen med personalen utifrån ett kvalitetsperspektiv. I det sammanhanget är regelbunden återkoppling av verksamhets- och kvalitetsdata centralt.

Investeringar

Byggnadsinvesteringar/externa förhyrningar

Lasarettet Trelleborgs lokala pott för byggnadsinvesteringar är 2,0 Mkr. Dessa har under året använts för ombyggnad av endoskopilokal, anpassning av nya lokaler för logopedin, anpassning av op-salar till nya op-bord och ventilationsåtgärder för ökad kapacitet i ett lasarettetsgemensamt konferensrum.

Utrustningsinvesteringar

Lasarettet Trelleborgs lokala pott för utrustningsinvesteringar är 5,0 Mkr. Ersättningsinvesteringar har tagit 5,0 Mkr i anspråk av lokal pott 2019 och 4,6 Mkr av lokal pott 2020. Merparten av använd lokal pott 2019 har används för ersättningsinvesteringar på våra operations-salar.

Övrigt

Sjukhusledningen bedömer att Lasarettet Trelleborg behöver väsentligen större lokala potter än nuvarande (2+5 Mkr). Aktuella potter baseras på historiskt utfall och efter en längre period av eftersatta investeringar. Nödvändiga ersättningsinvesteringar, framförallt inom operationsverksamheten behöver göras under 2020, för att inte verksamheten ska riskera att drabbas av driftstopp på grund av icke fungerande lokaler/utrustning. Dialog pågår med ansvariga på regional nivå.

Lasarettet Trelleborg har därutöver tagit fram en investeringsplan för utökad op-kapacitet i flera steg. Marginalkostnaderna för utökad op-kapacitet beräknas vara låga. Genomförandet kräver beslut på regionövergripande nivå för finansiering.

Intern kontroll

2019 Rapportering av plan och uppföljning intern kontroll	P	DR	ÅR
Nämnd/Styrelse	Red	Red	Red
: Sjukhusstyrelse Trelleborg	Orange	Orange	Orange
<i>Processer mm för områdena;</i>	Yellow	Yellow	Yellow
	Green	Green	Green
Serviceinriktad verksamhet med hög kvalitet	Orange	Orange	Orange
Drivande utvecklingsaktör	Orange	Yellow	Yellow
Attraktiv arbetsgivare	Orange	Orange	Orange
Långsiktigt stark ekonomi	Orange	Orange	Orange
1) Efterlevnad av regelverk för god ekonomisk förvaltning	Orange	Orange	Orange
2) Upphandling och inköp	Orange	Green	Green
3) Kompetensförsörjning	Orange	Orange	Orange
4) Bisysslor	Yellow	Yellow	Yellow
5) Verkställighet beslut	Orange	Yellow	Orange

Kontrollmiljö

Vid första mötet med den nya sjukhusstyrelsen i Trelleborg presenterades arbetet med intern kontroll, vad intern kontroll innebär samt styrelsens ansvar för arbetet. Denna presentation tydliggjorde roll- och ansvarsfördelning. Arbetet med att utveckla den interna kontrollen som en integrerad del i lasarettets uppföljning och styrning pågår. Det interna kontrollarbetet på Lasarettet Trelleborg utgår från sjukhusledningen i dialog med verksamheterna. Lasarettet har en tydlig inriktning att arbeta än mer med tillitsbaserad ledning och styrning. Det är ett långsiktigt arbete men ledningen tycker sig vara på rätt väg att involvera fler medarbetare i lasarettets utvecklingsarbete.

Riskbedömning

Den nya sjukhusledningen startade arbetet med riskbedömning under hösten 2018 då en SWOT (styrkor, svagheter, möjligheter och hot) togs fram. Denna har reviderats löpande i sjukhusledningen under året. Risker identifieras löpande i verksamheten och diskuteras i lasarettets ledningsgrupper.

Kontrollaktiviteter

Uppföljning av intern kontroll sker i samband med verksamhetsberättelse per delår och år.
Uppföljning av somliga mål sker mer regelbundet. Detta finns omnämnt i den interna kontrollplanen.

Info/Kommunikation

Information/kommunikation sker i sjukhusledningen och i verksamheternas ledningsgrupper.
Åtterrapportering sker via utsedda personer i sjukhusledningen som för dialog med verksamheterna.

Uppföljning/utvärdering

Måluppfyllelse redovisas för styrelsen enligt regionala anvisningar för månadsuppföljning 2019. Som en följd av bristande måluppfyllelse fattar nämnden, som en del i den interna kontrollen, beslut i syfte att förbättra måluppfyllelsen.