

Verksamhets- finansiering i en större kontext

2023-10-19

Verksamhetsfinansiering i en större kontext

Verksamhetsfinansiering är ett av Region Skånes verktyg för att arbeta med det vi kallar för stödaktörer för innovation och hållbar tillväxt. Syftet med denna PM är att beskriva bakgrund och kontext som dessa aktörer verkar i och på vilka sätt Region Skåne arbetar tillsammans med aktörerna på olika sätt.

1. Vad är ett stödsystem?

Ett *stödsystem* för innovation och hållbar tillväxt är den stödjande strukturen i ett *ekosystem*. I Sverige är aktörerna i denna struktur ofta helt eller delvist finansierade av det offentliga.

På 1980-talet började ett internationellt forskningsområde rörande innovationssystem växa fram. Flera svenska forskare var tongivande inom detta fält och teoribildningen har fått genomslag inom innovationspolitiken inom både OECD, EU och Sverige, inte minst genom den triple-helixmodell som använts de senaste decennierna. Skånes innovationsekosystem har analyserats i bland annat ”Innovation och regional omvandling – från skånska kluster till nya kombinationer” 2010¹ och ”Innovationsekosystem i Skåne - Analys av fyra specialiseringsområden” 2021.²

Ett regionalt innovationsekosystem kan beskrivas som det system av funktioner och aktörer som genom att samverka utgör regionens kraft för innovation.³ Funktionerna och aktörerna beskrivs olika i de teoretiska modellerna men handlar övergripande om systemets förmåga att skapa ny kunskap, att tillhandahålla resurser såsom kapital och kunskap, att facilitera formeringen av marknader, att skapa och förmedla teknologiska möjligheter, att facilitera regleringen av teknologier, material och produkter för att utöka marknader och underlätta marknadstillgången, att förbättra nätverkandet och att verka för entreprenörskap och nyföretagande etc. Aktörer är exempelvis lärosäten, företag, stödaktörer, investerare, banker med mera. Systemet påverkar och påverkas också av normer, lagar och regler.

Ett ekosystem är inget hierarkiskt eller planerat system och kommer inte ha någon ”central” makt. Ingen kan peka ut en ansvarig aktör med mandat att besluta över systemets resurser.

Ett **stödsystem för innovation och hållbar tillväxt** är det system som verkar för att understödja och utveckla ekosystemet. Ett stödsystem består av privata och offentliga aktörer som erbjuder stöd till innovatörer, entreprenörer och företagare inom de tidigare nämnda funktionerna. Det kan beskrivas som en delmängd i ett innovationsekosystem. **Detta PM utgår fortsättningsvis utifrån att begreppet stödsystem avser de helt- eller delvis offentligt finansierade stödaktörerna.** Stödaktörerna består exempelvis av organisationer som inkubatorer, science parks, klusterorganisationer, innovationsplattformar, samverkansarenor, rådgivningsorganisationer, affärsängelnätverk och investeringsfrämjande organisationer.

¹ [Innovation och regional omvandling: från skånska kluster till nya kombinationer](#)

² [Innovationsekosystem i Skåne Analys av fyra specialiseringsområden](#)

³ [Metodhandbok Metrics](#)

2. Varför behövs stödaktörerna?

Företagsstöd i Sverige har funnits en längre tid. Lokaliseringsstödet infördes i Sverige 1965 – ett stöd till företag som lokaliserade sin verksamhet till eftersatta områden. Företagsstöd hade fram till denna tidpunkt varit omtvistat men därefter kom debatten snarare att handla om hur stöden skulle utformas än om de skulle finnas eller inte. På 1970-talet användes det statliga stödet till att rädda företag i den krisdrabbade stål- och varvsindustrin. Syftet var att minska negativa effekter på sysselsättningen och överbrygga kriser. Under 80-talet fanns en tendens mot mindre statliga stöd till näringslivet. Med EU-inträdet 1995 förstärktes åter fokus på regionalt stöd. Under 2000-talet blev företagsstödet mer inriktat på innovation och tillväxt, ofta genom att främja samverkan mellan näringsliv och akademi. Denna omsvängning hänger ihop med dagens syn på kunskap och innovationer som nyckeln till tillväxt och lösningen på flera av framtidens utmaningar som miljö och fortsatt välfärd med en åldrande befolkning.

Därför riktas många insatser på senare tid åt att stödja kunskapsutveckling, teknologier, teknikskiften eller större gemensamma samhällsuppdrag; samt insatser för att stärka innovationssystemet med förhöjd koncentration av såväl FoU-investeringar som starkare relationer mellan innovationsaktörer i kluster. Som en följd av detta har det i Sverige de senaste 20 åren utvecklats ett stort antal offentligfinansierade aktörer som arbetar med att främja innovation och företagande.

Ekonomisk teori gällande företagsstöd säger att det offentliga endast ska ingripa för att kompensera för marknadsmisslyckanden, annars är risken stor att bidra till en snedvriden konkurrens. Marknadsmisslyckanden uppstår när en fri marknad inte själv ger upphov till samhällsekonomiskt effektiva lösningar; till exempel underinvesteringar i forskning och utveckling eller brist på kapital i vissa faser av bolags utveckling. Dessa två exempel är välkända marknadsmisslyckanden men oftast är det mycket svårt att veta vad begreppet innebär i praktiken och inte minst hur misslyckandet ska lösas. På senare år har teorier om att staten inte bara ska underlätta för marknaden utan också agera marknadsskapande påverkat synen på vad staten bör göra. Den förespråkare som fått störst genomslagskraft i Sverige och Europa gällande detta perspektiv torde vara Mariana Mazzucato, som bl a gett avtryck på offentliga program för utmaningsdriven innovation, så kallade missions.

3. Stödsystemet i Skåne

Innovations- och företagsstöd har en lång historia i Skåne och bygger på erfarenheter från flera decenniers arbete med stöd till innovations- och företagsutveckling. Exempelvis blev Ideon Science Park 1983 Sveriges första forskningsby som grundades genom ett samarbete mellan Lunds universitet, dåvarande Malmöhus län, Lunds kommun och näringslivet. Mot bakgrund av omstruktureringar i det skånska näringslivet fanns ett behov att skapa förutsättningar för utveckling av nya näringar. Inspiration kom från motsvarande anläggningar som etablerats i USA. I Skåne har Ideon följts av flera andra aktörer, bland annat Minc i Malmö, Krinova i Kristianstad och Smile i Lund. Klusterutveckling och klusterinitiativ är ett annat näringspolitiskt instrument som använts sedan början av 2000-talet. I Skåne har klusterutveckling varit ett prioriterat utvecklingsarbete som tog fart ordentligt runt 2007 då de nya strukturfonderna skapade helt nya förutsättningar för offentliga investeringar i denna typ av utvecklingsinsatser. Andra typer av insatser med en lång historik är mer generell stöd till nyföretagande och företagsutveckling genom tjänster som erbjudits av bland annat Almi, NyföretagarCentrum etc.⁴

⁴ ”Vägen till Europas mest innovativa region 2020”, Region Skåne, 2017.

4. Finansiering av stödaktörer i Sverige

Sverige är ett litet land och fram tills regionerna fick ett regionalt utvecklingsuppdrag finansierades de flesta stödaktörer via nationella medel. Den nationella nivån är viktigt inte bara för att en stor del av finansieringen kommer därifrån. Större satsningar i andra delar av Sverige har också betydelse för utvecklingen i Skåne.

Det stödsystem vi har i Sverige idag är bland annat ett resultat av flernivåstyrning och den politiska utveckling som beskrevs i föregående avsnitt. Det finns ett antal statliga utredningar, rapporter från Tillväxtanalys och otaliga utvärderingar om hur flernivåstyrningen fungerat i olika områden och projekt.⁵ Kopplat till stödsystemets finansiering handlar det om att stödaktörer startas och delfinansieras från EU (Horisont Europa och andra sektorsprogram) nationell nivå (Vinnova, Tillväxtverket, Energimyndigheten, KK-stiftelsen med flera) regional nivå (regioner, länsstyrelser och regionala EU-medel) lokal nivå (kommuner) samt företag på alla dessa nivåer.

En stor del av finansieringen kommer från tidsbegränsade projekt och en del av dessa resulterar i nya stödaktörer. Många av de aktörer som funnits länge har utvecklat ett sätt att behålla sin personal genom att hantera en projektportfölj som behåller ungefär samma storlek. Att många organisationer är beroende av projektmedel är välkänt sedan länge inom regionalt innovationsstödjande arbete. Det beror bland annat på statsstödsregler och att mycket av tillgänglig finansiering för stödaktörer finns i strukturfonderna samt hos Vinnova och Tillväxtverket.

I en nyligen genomförd undersökning gjord av Sweco på uppdrag av Vinnova⁶ lyfts bristen på flernivåsamverkan och översikt av nationella finansierade satsningar inom det regionala innovationssystemet som ett problem för koordineringen av det regionala systemet.

Det pågår just nu (2023) flera satsningar nationellt och inom EU när det gäller att samordna, utveckla och utvärdera innovationsekosystem och stödsystem. Flera statliga myndigheter däribland Vinnova och Tillväxtverket har haft ett regeringsuppdrag där man på olika sätt undersökt möjligheter för bättre koordinering mellan nationell och regional nivå. En del i detta har varit en task force kopplat till statstödsreglerna vars rapport var planerad att komma i juni 2023. Vinnova startar också ett pilotprojekt för koordinerad ekosystemutveckling under 2023, European Innovation Council utlyser medel för Regional Innovation Valleys och flera regioner och kommuner ser över hur de finansierar stödaktörer. Vinnova har tillsammans med SISP drivit ett projekt (SIA) som ska bidra till en ökad systemsyn bland de innovationsfrämjande aktörerna för att tydliggöra, samordna och stärka de olika främjandeaktörernas erbjudanden. Vinnova har också finansierat ett antal nationella plattformar som är piloter för koordinering av stödaktörer exempelvis iHubs och Clusters of Sweden. iHubs samlar de tidigare Vinnväxtprogrammen och Clusters och Sweden samlar klusterorganisationer.

De 21 regionerna i Sverige finansierar stödaktörerna på liknande sätt. Region Värmland och Västra Götalandsregionen har ett liknande system som nu föreslås att Region Skåne arbetar med. De basfinansierar ett antal organisationer och bygger sen på detta med projektf finansiering till projekt som de basfinansierade organisationerna eller andra organisationer driver. Region Östergötland har nyligen genomfört piloter med där man basfinansierat ett antal organisationer. Region Västerbotten basfinansierar inte organisationer utan arbetar företrädesvis med projektf finansiering. Sammantaget så äger eller finansierar alla regioner stödaktörer och agerar i viss mån själva stödaktörer med viss variation i uppbygget.

⁵ Se exempelvis: "Behövs regioner?", Fredrik Rakar och Pontus Tallberg, 2013.

⁶ "Hinder för samfinansiering av innovationsprojekt", Sweco/Vinnova, 2022.

5. Finansiering av stödaktörer i Skåne

Den regionala nivån har på senare år lyfts som den mest intressanta för ett innovationsekosystem och stödsystem då den till stor del sammanfaller med arbetsmarknadsregionen eller den s.k. funktionella regionen. Det är här människor i högst grad möts, utbildas, byter jobb, nätverkar och skapar vänskapsband, familj och medmänsklig tillit. Infrastrukturen är mer sammanlänkad och anpassad vilket gör att avstånden blir mindre vilket är avgörande för en välfungerande arbetsmarknad.

Offentliga projektmedel är den största finansieringskällan i stödsystemet i Skåne. Region Skåne, lärosätena och de större kommunerna är de enskilt största regionala finansiärerna av många stödaktörer i Skåne. Ett antal företag i regionen, företrädesvis fastighetsbolag och banker, bidrar också med finansiering. I vissa fall är företagen större finansiärer än många av de mindre kommunerna.

Alla kommuner i Skåne arbetar aktivt med stödsystemet på något sätt och alla finansierar delar av det. Flera kommuner har gjort analyser av stödsystemet den senaste tiden till exempel Malmö-Lund-regionen och sydöstra och nordöstra Skåne. I de flesta kommuner har det startats upp egna lokala initiativ som stöttar innovation och företagande och många kommuner finansierar lokala Nyföretagarcentrum.

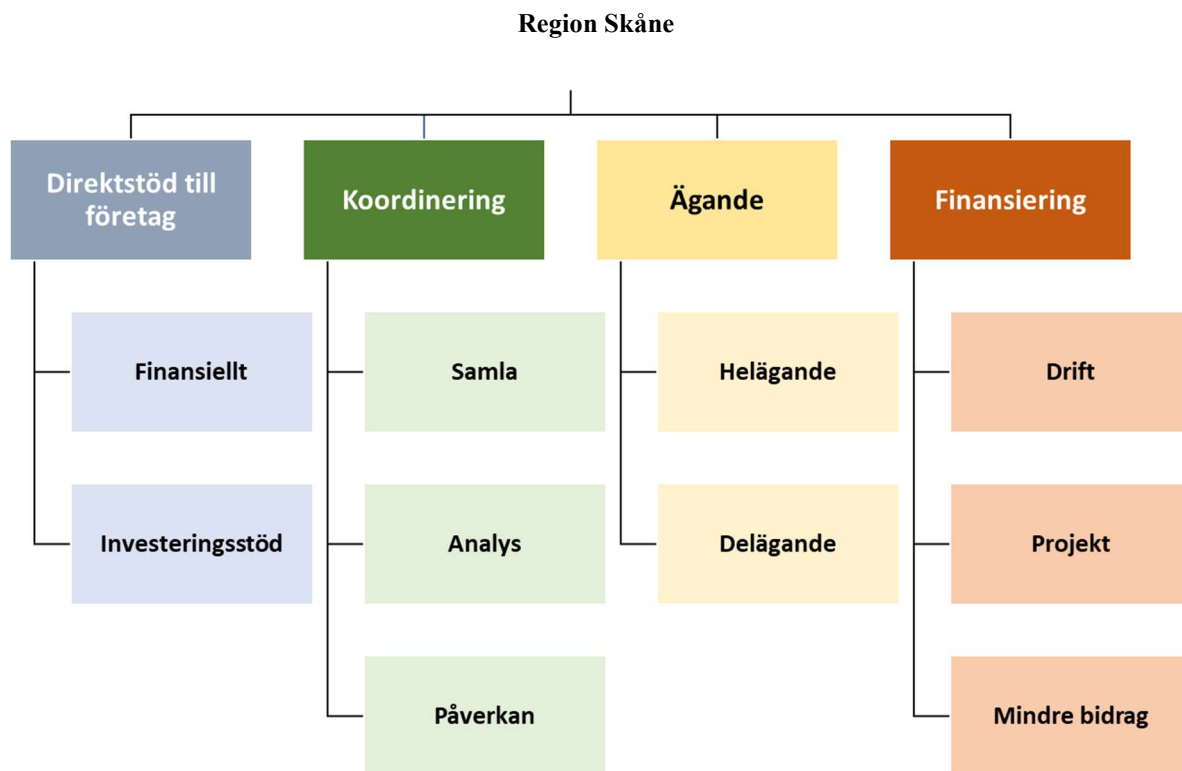
Undersökningar och rapporter⁷ både nationellt och regionalt visar på att stödaktörerna överlappar och att det för många är svårt att förstå skillnaden mellan dem. Stödaktörerna i Skåne har företrädesvis växt organiskt utan någon generell samordning gällande helheten mellan de som finansierar dem. Det finns flera exempel där finansiärerna (ibland bara offentliga, ibland en mix av både privata och offentliga) aktivt gått ihop för att finansiera enstaka stödaktörer, exempelvis Medicon Village och Smile Incubator men få eller inga exempel där man samordnat sig kring en helhet av aktörer.

Flera finansiärer av stödaktörer agerar själva stödaktör i vissa fall. Region Skåne delar till exempel ut checkar för affärsutveckling och genomför investeringsfrämjande insatser direkt mot företag. Kommuner har exempelvis företagslotsar och driver i vissa fall inkubatorer. Lärosäten har holdingbolag samt olika innovationssatsningar för att nämna några exempel. De större stödaktörerna som Science Parks, Almi och liknande sponsrar i sin tur en del av de mindre stödaktörerna.

⁷ Malmö-Lund-regionens rapport om stödsystemet

6. Region Skånes roll i stödsystemet

Region Skåne har som i många fall flera roller i stödsystemet. En schematisk förenklad bild nedan beskriver detta översiktligt. Observera att bilden och innehållet är under utveckling.



Finansiär

Region Skåne beskrivs oftast utifrån sin roll som finansiär vilket vi i flera sammanhang är kopplat till stödaktörerna. Region Skåne bidrar med verksamhetsfinansiering, projektfinansiering och mindre bidrag. Kortfattat ska verksamhetsfinansieringen bidra till att skapa stabila och långsiktiga organisationer, projektfinansiering är ett viktigt verktyg för att utveckla nya insatser eller samarbeten. Mindre bidrag lämnas ibland som stöd för deltagande i konferenser eller liknande.

Ägare

Region Skåne äger eller deläger också ett antal stödaktörer i Skåne som t ex Almi och Innovation Skåne. Dessa styrs via ägardirektiv och styrelseplatser.

Koordinering

En av de roller som ofta tillskrivs Region Skåne är den koordinerande rollen så också när det kommer till stödaktörerna. I och med det regionala utvecklingsuppdraget är Region Skåne en av de få aktörer som har överblick över stödaktörerna och har ett helhetsansvar för utveckling i Skåne. I många samverkanskonstellationer är samordning av stödaktörerna ett givet ämne. Exempel på forum där det hanteras är FIRS – Forsknings- och innovationsrådet i Skåne – och nätverk med kommunernas näringslivschefer. Region Skåne genomför också analyser och skapar kunskapsunderlag för att skapa en gemensam bild i Skåne. Här kan nämnas rapporterna ”Innovation och regional omvandling – från

skånska kluster till nya kombinationer” 2010⁸ och ”Innovationsekosystem i Skåne - Analys av fyra specialiseringsområden” 2021 som några exempel.

Direkt stöd till företag

Region Skåne agerar också stödaktör själv genom exempelvis de affärsutvecklingscheckar som delas ut direkt till företag och den investeringsfrämjande verksamheten som bland annat arbetar direkt med företag gällande etableringar i Skåne.

7. Verksamhetsfinansiering 2022 och 2023

En samlad bedömningen är att organisationerna under 2022 har bedrivit verksamhet som varit till nytta för näringslivet i Skåne, vilket skett på olika sätt beroende på företagets behov. Det har handlat om ett stort antal nätverksstärkande aktiviteter, flertalet projekt för att utveckla en mindre grupp företag inom ett specifikt område och individuellt stöd med affärsutveckling till enskilda företag. Rapportering för 2023 sammanställs i februari 2024, nedan finns fördelning av medel för 2022 och 2023.

Ett axplock med konkreta exempel från 2022 följer nedan:

Medeon driver 7 olika nätverk som ökat med 40 företag under 2022.

Ideon, Minc och Krinova har startat ett gemensamt program för Scale-up-företag där stödet hittills varit begränsat i Skåne.

Media Evolution har kunnat bygga upp en kollaborativ foresightprocess som bygger på att sammanföra kunskap i det lokala näringslivet, med forskare på regionens universitet och internationella experter. Kollaborativ foresight är en metod som syftar till att systematiskt tillsammans med näringslivet tillgodose deras behov av att lyfta blicken, bredda horisonten och att tillsammans spekulera kring vilka framtider vi kan tänkas och vill möta.

IUC Syd har coachat 72 företag till förbättring/förflyttning, vidareförmiddat 134 företag till andra aktörer och haft aktiviteter som gjort att 67 företag har fått fördjupad kontakt med forskningen. Bland annat genomför man Teknikworkshoppar vilket innebär att en forskare presenterar slutresultatet av sin forskning inom ett specifikt område/tema och sedan förs en diskussion hur företagen kan använda eller implementera resultaten i sin verksamhet. Sex till åtta företag med två personer per företag deltar per workshop.

Krinova har stöttat 150 företag genom att involvera dem i olika projektsatsningar och aktiv stöttning.

Verksamhetsfinansiering har gett förutsättningar för Mobile Heights att involvera 44 företag i olika projekt för att stärka deras koppling till forskning, innovation och internationella nätverk.

Verksamhetsfinansiering 2022

Organisation	Belopp
IUC Syd	2 500 tkr
Packbridge	2 000 tkr
Mobile Heights	2 000 tkr

⁸ [Innovation och regional omvandling: från skånska kluster till nya kombinationer](#)

Krinova	1 800 tkr
Medeon	1 000 tkr
WIN Water	1 000 tkr
Ideon Open	1 000 tkr
Skåne Startups	1 000 tkr
Livsmedelsakademin	1 700 tkr
Media Evolution	1 700 tkr
Minc	600 tkr
Sustainable Business Hub	1 700 tkr
Ideon Innovation	500 tkr

Verksamhetsfinansiering 2023

<i>Organisation</i>	<i>Belopp (kr)</i>
IUC Syd AB	2 500 000
Livsmedelsakademin	1 500 000
Media Evolution	1 500 000
Mobile Heights	2 000 000
Packbridge	1 900 000
SB Hub	1 500 000
Game Habitat	850 000
WIN	1 000 000
Krinova	1 000 000
Medeon AB	500 000
Minc	400 000
Ideon Science Park	400 000
HETCH AB	700 000
Skåne Startups	500 000
Connect Sverige Region Syd	1 000 000
Pink Programming	300 000
Helsingborg International Connections	130 000
Innovationscenter för landsbygden	300 000
Tillväxt Syd	300 000
Nyföretagarcenter Syd	300 000

8. Önskad förflyttning av verksamhetsfinansiering

Under lång tid har Region Skåne finansierat klusterinitiativ baserat på att de är en viss typ av organisation. Med en övergång till ett mer generellt verksamhetsfinansieringsprogram där vi istället finansierar **agerande på företagens behov (funktioner)** istället för att finansiera en viss typ av organisation minskar vi spårbarhet och utgår från behov hos målgruppen.

I verksamhetsfinansieringen sättes **tydligare mål** kopplat till effekter och resultat hos målgruppen (företagen).

Region Skåne ökar också **transparensen i processen** så fler typer av organisationer kan delta i möjligheten att få finansiering. Detta ger också Region Skåne möjlighet att få en bättre bild av hur stödaktörerna i Skåne utvecklas.

Förbättra **förståelsen hos aktörerna** för Region Skånes prioriteringar samt öka **Region Skånes förståelse** av aktörernas verksamhet. Detta görs genom att ansökningsprocessen också innehåller en dialogprocess som syftar till att Region Skåne ska förstå sökandes verksamhet bättre men också ge möjlighet att tydligare förklara Region Skånes prioriteringar.

Genom att erbjuda en basfinansiering bidrar Region Skåne till att gå från fragmentering och projektifiering till **långsiktighet och stabilitet**.

Region Skåne

291 89 Kristianstad
Telefon: 044-309 30 00
utveckling.skane.se

