

# Återrapportering av uppdrag

RSAU

2026-04-21

# Innehåll

- Återrapportering av handlingsalternativ för SDV
  - Bakgrund och uppdrag
  - Begrepp och genomförande
  - Bedömning av nuvarande lösning och konsekvenser för befintligt avtal
  - Handlingsalternativ för framtidens SDV
  - Analysens rekommendation
  - Beslutsförslag
- Återrapportering ang upphandlingen



# Uppdrag till regiondirektören

Regionstyrelsens arbetsutskott ger regiondirektören i uppdrag att klarlägga konsekvenserna av genomförd analys.

Följande frågeställningar skall belysas:

- Vilka handlingsalternativ har Region Skåne med utgångspunkt från slutsatserna i genomförd analys?
- Vilka konsekvenser innebär identifierade handlingsalternativ för Region Skåne?
- Vilka konsekvenser medför detta för nuvarande SDV-program?
- Uppdraget omfattar därutöver att närmare utreda omständigheterna beträffande besluts- och upphandlingsunderlagen i samband med regionstyrelsens tilldelningsbeslut 2017-09-19.

Återrapport ska ske till RSAU den 21 april

”Hitta den bästa vägen för Region Skåne till en patientsäker, användbar och framtidssäker vårdinformationsmiljö, ett vägval som organisationen kan samlas kring.”

# Utvärderingskriterier

## Kvalitetskriterier

- Verksamhetsstöd
- Framtidssäkerhet

”Ett patientsäkert, användbart och framtidssäker vårdinformationsmiljö”  
= **Kvalitetskriterier**  
(vad vi vill uppnå, målbilden)

## Genomförandekriterier

- Tid
- Ekonomi
- Juridisk risk
- Genomförbarhet

”Hitta den bästa vägen för Region Skåne”  
= **Genomförandekriterier**  
(hur målbilden ska uppnås)

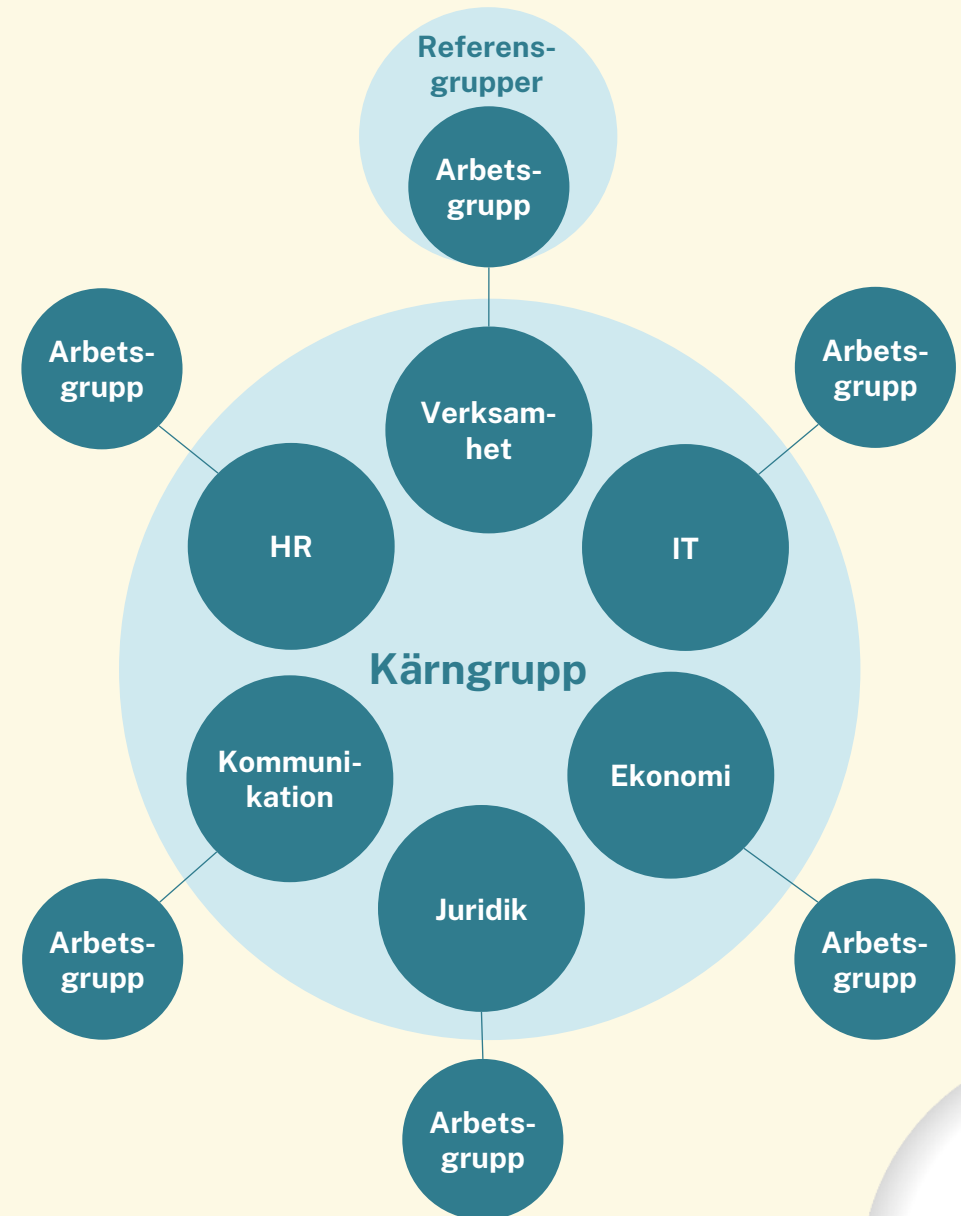
## Framgångskriterier

- Förankring och attraktivitet

”ett vägval som organisationen kan samlas kring.”  
= **Framgångskriterier**  
(förutsättningar för att lyckas)

# Genomförandeprocess

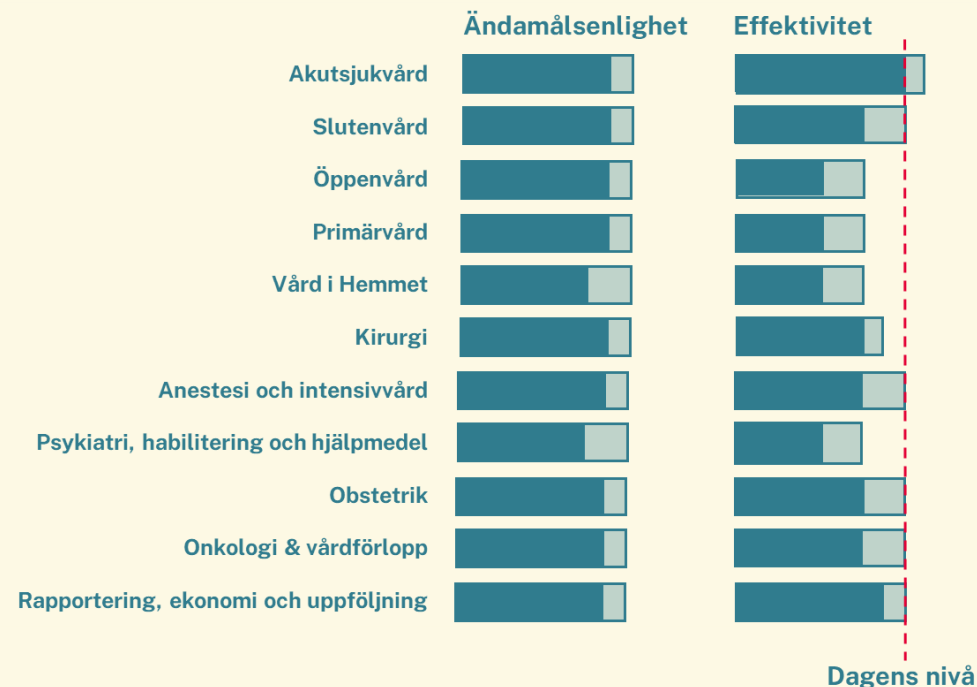
- Kriteriebaserad utvärdering inom expertområden
- Verksamhet, IT, ekonomi, juridik, HR och kommunikation
- Dialog med flera referensgrupper
- Analysen har satts samman under en mycket begränsad tid, vilket gör att man behöver vara medveten om att det finns en osäkerhet i bedömningarna



# Bedömning av lösning och konsekvenser för befintligt avtal

Tidigare analys visar att Regions Skånes version av Millennium inte kan göras tillräckligt effektiv för skånsk hälso- och sjukvård. Denna fortsatta analys landar i samma bedömning, men ser samtidigt nästa generations vårdinformationsmiljö från Oracle som ett möjligt handlingsalternativ.

Detta medför juridiska och ekonomiska konsekvenser för Region Skåne, samt påverkar SDV-programmet och befintliga system, projekt och uppdrag.



# Identifierade konsekvenser

- Konsekvenser för SDV-programmet och personalmässiga följdverkningar
- Konsekvenser för befintliga system, projekt och uppdrag
- Juridiska konsekvenser
- Ekonomiska konsekvenser




# Handlingsalternativ för framtidens SDV



## Nuvarande generation av SDV Millennium

Nuvarande generation av Millennium införs i hela Region Skåne.

 Bedöms ej framkomlig



## Nästa generations vårdinformationsmiljö från Oracle

Region Skåne inväntar och inför nästa generation.

 Behöver vidare analys



## Fristående vårdinformationsmiljö


Region Skåne köper nya system för olika verksamheter som ofta är isolerade.

 Steg mot framtida lösning



## Nuvarande vårdinformationsmiljö

Region Skåne fortsätter att använda och förvalta dagens systemlandskap.

 Bedöms ej framkomlig



## Monolitisk vårdinformationsmiljö


Region Skåne upphandlar och inför ett nytt kärnsystem med en gemensam plattform.

 Behöver vidare analys



## Egenutvecklad vårdinformationsmiljö

Region Skåne utvecklar, förvaltar och certifierar ett eget vårdssystem.

 Bedöms ej framkomlig



## Modulär vårdinformationsmiljö

Region Skåne upphandlar och etablerar en modulär lösning med integrerade system.

 Behöver vidare analys

# Handlingsalternativ för framtidens SDV



## Nuvarande generation av SDV Millennium

Nuvarande generation av Millennium införs i hela Region Skåne.

✘ Bedöms ej framkomlig



## Nästa generations vårdinformationsmiljö från Oracle

Region Skåne inväntar och inför nästa generation.

✔ Behöver vidare analys



## Fristående vårdinformationsmiljö

Region Skåne köper nya system för olika verksamheter som ofta är isolerade.

✔ Steg mot framtida lösning



## Nuvarande vårdinformationsmiljö

Region Skåne fortsätter att använda och förvalta dagens systemlandskap.

✘ Bedöms ej framkomlig



## Monolitisk vårdinformationsmiljö

Region Skåne upphandlar och inför ett nytt kärnsystem med en gemensam plattform.

✔ Behöver vidare analys



## Egenutvecklad vårdinformationsmiljö

Region Skåne utvecklar, förvaltar och certifierar ett eget vårdsystem.

✘ Bedöms ej framkomlig



## Modulär vårdinformationsmiljö

Region Skåne upphandlar och etablerar en modulär lösning med integrerade system.

✔ Behöver vidare analys

# Analysen ger följande rekommendation

- Genomföra en fördjupad analys av följande handlingsalternativ:
  - Nästa generations vårdinformationsmiljö från Oracle
  - Modulär vårdinformationsmiljö
  - Monolitisk vårdinformationsmiljö
- Avbryta införandet av nuvarande generation av Millennium.



# Beslutsförslag till Regionstyrelsen 29/4

Ge regiondirektören i uppdrag att:

- Genomföra en fördjupad analys av rekommenderade handlingsalternativ med syfte att skapa förutsättningar för en regional digital vårdinformationsmiljö.
- Avsluta pågående införandearbete.
- Till regionstyrelsen löpande redovisa ekonomiska, juridiska och verksamhetsmässiga konsekvenser.



# Återrapportering ang upphandlingen

# Återrappport angående upphandlingen

- Genomgång av chefsjurist, kopplat till regionstyrelsens tilldelningsbeslut 2017-09-19.
- Upphandling har skett i dialog med leverantörer.
- Organisation för upphandling - genomfördes som lagarbete.
- Upphandling hade krav på CE-märkning vid produktionsstart.
- Revisionen har genomfört extern granskning av upphandlingen.
- Inga avvikelser kunde konstateras vid denna genomgång.

# Tack!