

[REMISS]

Det öppna Skåne 2030

Skånes regionala utvecklingsstrategi



Förord

Sommaren 2014 antog regionfullmäktige Det öppna Skåne 2030 – Skånes regionala utvecklingsstrategi. Region Skåne hade under 2012- 2014 haft en omfattande dialog med de skånska kommunerna, statliga myndigheter, universitet och högskolor, representanter från den idéburna sektorn och näringslivet om hur vi tillsammans skulle se på Skånes framtid. Resultatet blev målbilden om Det öppna Skåne 2030 med fem ställningstaganden inklusive delstrategier och mål.

På fyra år händer mycket, men också ibland väldigt lite. Stora förflyttningar och samhällsförändringar tar tid att arbeta med. Att utveckla en region är en ständigt pågående process som sker i samspel mellan många aktörer. Har vi en gemensam bild av vart vi vill? Gör vi rätt satsningar utifrån de förutsättningar som finns? Nyttjar vi våra gemensamma resurser för att utveckla Skåne hållbart? Frågor som är viktiga att ställa sig kontinuerligt för att lyfta blicken och se helheten. Under 2018 inledde Region Skåne arbetet med en aktualisering av Skånes regionala utvecklingsstrategi genom en utvärdering och olika analyser.

Skåne har en otrolig potential. Vi har en stor variation på de flesta områden, och är Sveriges länk till kontinenten. Vi har en ung befolkning och en mångfald av livsmiljöer. Skåne har även utmaningar. Hög arbetslöshet, låg produktivitet och en tillväxt som kunde vara högre. Det vi gör idag påverkar hur framtiden kommer att se ut i regionen. För att nå dit vi vill behöver vi samla krafterna och göra kloka prioriteringar och investeringar. Därför behövs en regional utvecklingsstrategi som vi i Skåne kan samlas kring och agera utifrån.

Samtidigt påverkas vi av det som händer i vår omvärld. Skånes regionala utvecklingsstrategi tar sikte på 2030 och på dessa år kommer mycket att hända. Det är av stor betydelse att Skåne är öppet för nya influenser, ny teknik och nya idéer för att förstå sin samtid och forma sin framtid. Detta kräver både analysförmåga och ödmjukhet.

För att röra oss i den riktning vi önskar behöver vi en gemensam vision och göra strategiskt viktiga insatser. Skånes regionala utvecklingsstrategi 2030 är ett dokument att samlas kring, ett kvitto på att Skåne väljer väg, prioriterar och samarbetar. Det handlar om att ta vara på våra styrkor och hantera våra utmaningar. Att överbygga gränser, både fysiska och mentala, för att forma ett öppet Skåne som erbjuder hög livskvalitet och där skåningen ges goda förutsättningar att försörja och förverkliga sig själv.

I din hand håller du ett förslag till revidering och uppdatering av Skånes regionala utvecklingsstrategi. Andemeningen från 2014 är kvar, den är plattformen att bygga vidare på. Vi har försökt koncentrera och fokusera kring Skånes behov. Vår ambition är att skapa engagemang, en vilja och förmåga att ta ansvar. Nu ser vi fram emot att ta del av remissinstansernas synpunkter, förslag och idéer för att ytterligare förbättra hela Skånes regionala utvecklingsstrategi.



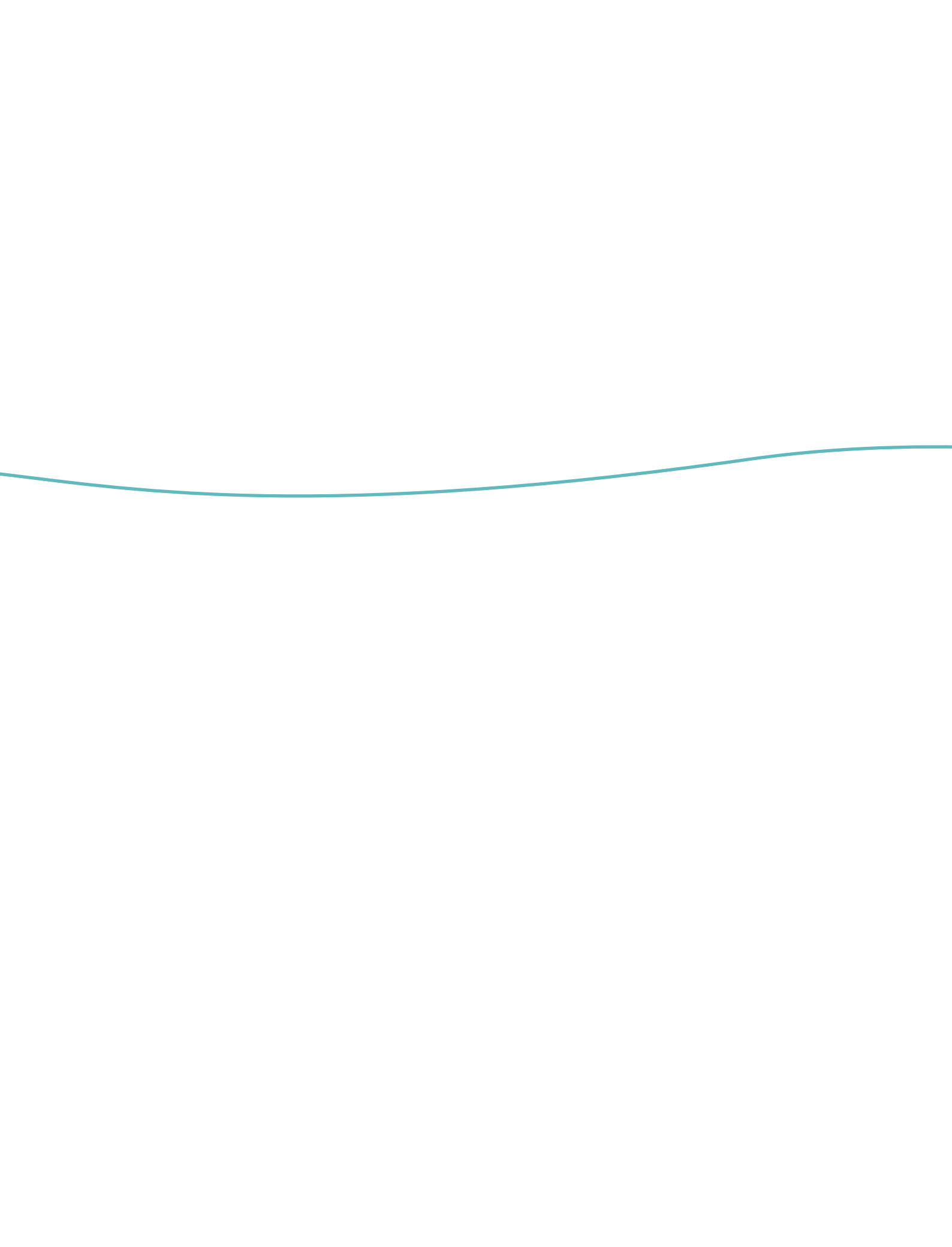
Carl Johan Sonesson (M)
Regionstyrelsens ordförande



Annette Linander (C)
Regionstyrelsens 1:e vice ordförande



Henrik Fritzson (S)
Regionstyrelsens 2:e vice ordförande





Innehåll

Skånes regionala utvecklingsstrategi	6
Vision – Det öppna Skåne 2030	8
Målsättningar:	
– Skåne ska erbjuda framtidstro och livskvalitet	11
– Skåne ska vara en stark hållbar tillväxtmotor	17
– Skåne ska stärka mångfalden av goda livsmiljöer	23
– Skåne ska ha en frisk miljö och en hållbar resursanvändning	29
– Skåne ska ställa om för att klara välfärden	33
– Skåne ska vara globalt attraktivt	37
Genomförande	42
Uppföljning	44
Arbetet med att ta fram Skånes regionala utvecklingsstrategi	46
Bilaga 1: Nulägesanalys 2019 – Skåne här och nu	47

Skånes regionala utvecklingsstrategi

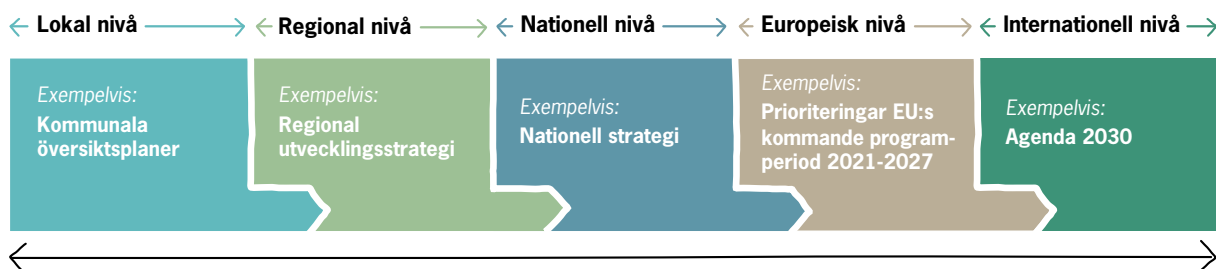
Enligt lagen om regionalt utvecklingsansvar ska Region Skåne samordna de regionala utvecklingsfrågorna och leda arbetet med att ta fram en regional utvecklingsstrategi. En viktig del är att arbetet genomförs öppet, inkluderande och i kontinuerlig dialog mellan de skånska utvecklingsaktörerna. Det vill säga region, kommuner, myndigheter, lärosäten, idéburen sektor, näringsliv och invånare. Syftet är att skapa en gemensam strategi om hur vi vill att Skåne ska utvecklas. Den regionala utvecklingsstrategin innefattar en vision, målsättningar, områdesstrategier, handlingsplaner/program och insatser. Det öppna Skåne 2030 är vår gemensamma vision.

Att utveckla en region är en ständigt pågående process som sker i samspel mellan många aktörer. Samspelet sker dessutom på olika nivåer; lokal, regional, nationell och internationell. För att visionen om Det öppna Skåne ska bli verklighet krävs att alla aktörer samverkar och att varje organisation drar sitt strå till stacken. Skånes kommuner fortsätter att utvecklas var för sig, men kan genom en samstämmig vision om det regionala utvecklingsarbetet bidra till ett starkare gemensamt agerande – genom samverkan. Samverkan innebär inte enbart kompromisser, utan det handlar främst om att komplettera och stärka varandra. Arbetssättet går i linje med målet om genomförande och partnerskap, mål 17 inom Agenda 2030, som handlar om vikten av samarbete över alla gränser för att skapa en hållbar utveckling.

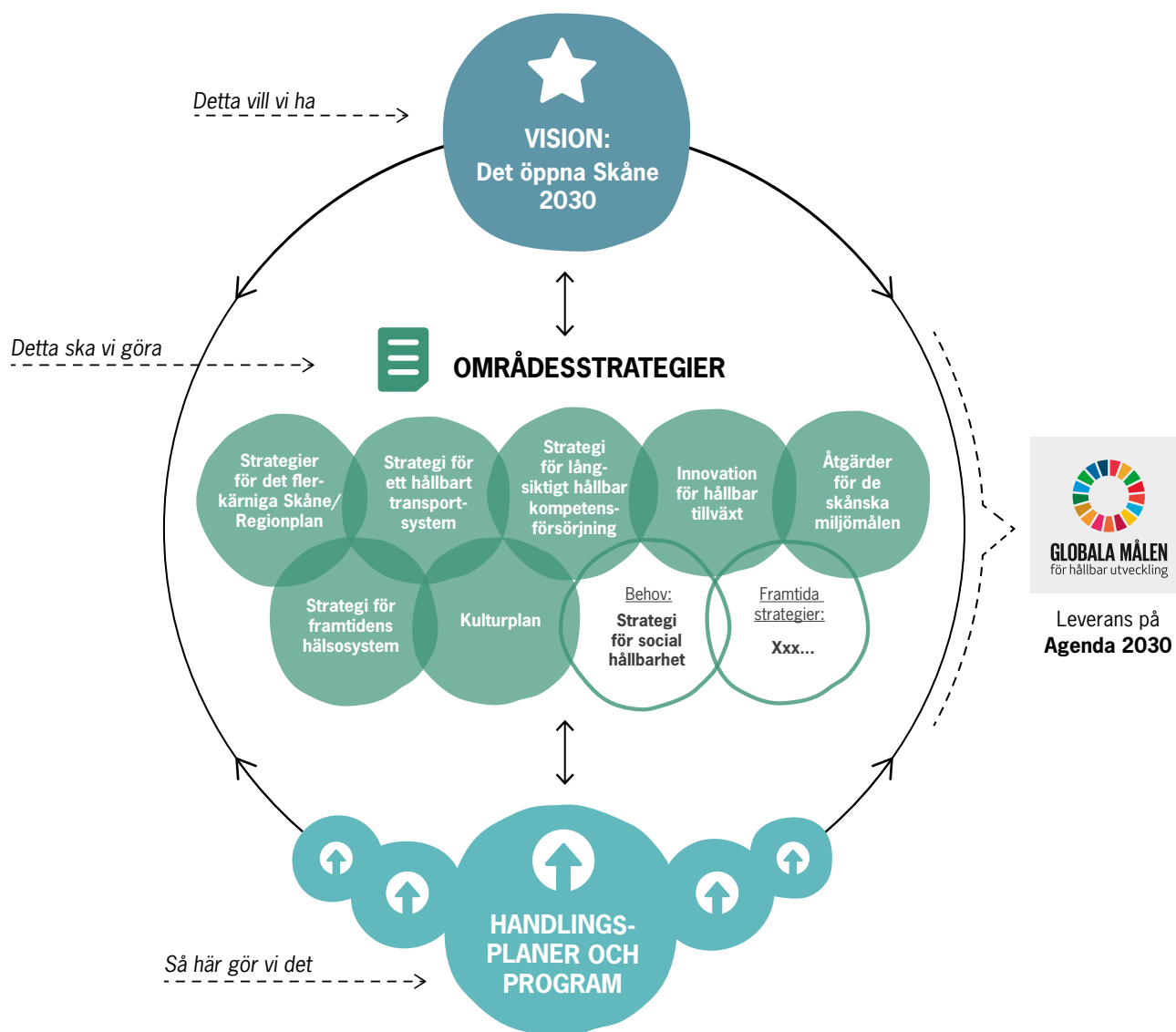
Regionala utvecklingsaktörer

- > Region Skåne
 - > Kommuner
 - > Länsstyrelsen Skåne
 - > Kommunförbundet Skåne
 - > Idéburen sektor
 - > Övriga myndigheter
 - > Lärosäten
 - > Näringslivet
 - > Innovationsaktörer
 - > Invånare
- med flera...

Modell av flernivåstyrning:



Den regionala utvecklingsstrategins struktur:



Skånes regionala utvecklingsstrategi går hand i hand med målen inom Agenda 2030 för att säkra en ekologisk, social och ekonomisk hållbar utveckling. Mål, prioriteringar och insatser i det regionala utvecklingsarbetet ska bidra till uppfyllandet av Agenda 2030 och uppföljning kommer att ske för att se hur väl vi lyckas med detta arbete.

Den regionala utvecklingsstrategin struktureras i tre nivåer där alla delar är lika viktiga:

Vision och målsättningar:

Syftar till att beskriva hur vi vill att Skåne ska vara år 2030.

Områdesstrategier på regional nivå: *Identifierar vad vi ska göra inom ett område, vad vi prioriterat och sätter effektmål.*

Handlingsplaner och program på regional nivå:

Konkretiserar områdesstrategierna och berättar vad vi ska göra, hur vi gör det och vem som gör det.

Utöver ovanstående finns en mängd andra styrdokument på lokal, regional, nationell och internationell nivå som har stor betydelse för det regionala utvecklingsarbetet. Dokumentet du har framför dig innehåller vision och målsättningar, medan områdesstrategier och handlingsplaner finns på utveckling.skane.se.

Det öppna Skåne 2030

– vår gemensamma vision!

Skåne år 2030 är öppet. Öppet i sinnet, öppet för alla och med ett varierat landskap. Vi välkomnar nya människor och nya influenser. Vi är porten till Sverige och ut i världen.

Vi lever i ett hållbart Skåne där både människan och platsen mår bra. Här har alla människor likvärdiga möjligheter att förverkliga sina mål i livet. Att vara delaktig i samhället och engagera sig i vår gemensamma framtid är en självklarhet. Demokratin fungerar och vi välkomnar ett brett spektrum av uppfattningar. Här finns livskvalitet, trygghet och framtidstro. Mångfalden är ett starkt signum och vi har respekt för andras livsval och åsikter.

I Det öppna Skåne rör sig människor fritt mellan gränserna. Regioner och länder. Grupper, kulturer, jobb och utbildningar. Här finns något för alla: människor, upplevelser, arbete, kultur, rekreation, idrott, kapital,

nya idéer, entreprenörskap, utbildning, frisk miljö, natur, dofter och smaker. Allt byggt på en grund av ekologisk, social och ekonomisk hållbarhet. Tre perspektiv som alltid finns med i vårt agerande.

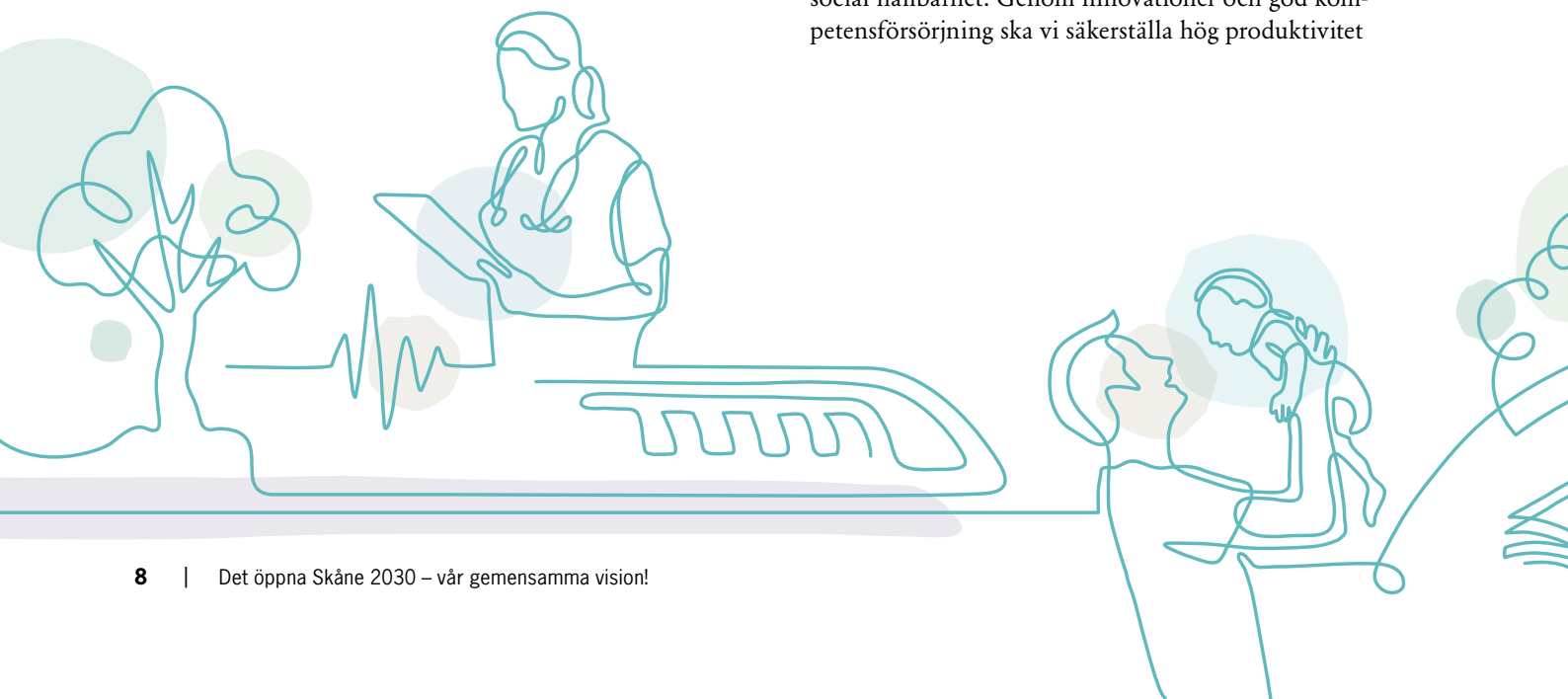
Skåne ska erbjuda framtidstro och livskvalitet.

I Det öppna Skåne ska alla ha möjlighet till god hälsa och likvärdiga förutsättningar att forma sitt liv efter egen förmåga och vilja. Alla ska kunna delta i skapandet av ett demokratiskt och inkluderande samhälle.

I Det öppna Skåne ska människor känna en hög tillit till varandra och samhället. Det öppna Skåne erbjuder den trygghet som är förutsättningen för ett gott liv och tillitsfulla relationer.

Skåne ska vara en stark hållbar tillväxtmotor.

Det öppna Skåne ska vara en globalt konkurrenskraftig ekonomi som bidrar till ekologisk, ekonomisk och social hållbarhet. Genom innovationer och god kompetensförsörjning ska vi säkerställa hög produktivitet



och sysselsättning. Vi ska utveckla en stark kunskapsregion med goda utbildningsmöjligheter där det finns både bredd och spets.

Skåne ska stärka mångfalden av goda livsmiljöer.

I Det öppna Skåne ska det finnas en mångfald av goda livsmiljöer som gör det möjligt att bo, verka och leva i hela regionen. Skåne ska vara en flerkärnig storstadsregion där vi nyttjar regionens alla delar för att stärka helheten. Vi ska kraftsamla för att utveckla tillgängligheten och binda samman regionens infrastruktur, transportmässigt som digitalt.

Skåne ska ha en frisk miljö och en hållbar resursanvändning.

I Det öppna Skåne ska det finnas en rik biologisk mångfald. Våra skogar, hav, kuster, sjöar, vattendrag och landskap ska må bra. Ett samhälle med hälsofrämjande miljöer, effektiv resursanvändning, forskning, innovation och teknikutveckling ska lämna ett hållbart och klimatneutralt Skåne för kommande generationer.

Skåne ska ställa om för att klara välfärden.

I Det öppna Skåne ska vi ha ett välfärdssystem som ser individens behov utifrån ett helhetsperspektiv. Involverade aktörer samarbetar över organisations- och sektorsgränser och drar nytta av varandra. Vi ska erbjuda jämlika välfärdstjänster av hög kvalitet, leverera mer till fler till en lägre kostnad och vara tillgängliga för alla.

Skåne ska vara globalt attraktivt.

Det öppna Skåne ska vara en välkommande och internationellt attraktiv plats att besöka, bo och verka i – för såväl människor som för företag. Vi ska vara en dynamisk och framgångsrik gränsregion där lokala och globala utmaningar kan lösas i samarbete med övriga världen. Skåne ska stärka samverkan inom Öresundsregionen och vara nära sammankopplat med Östersjöområdet, Tyskland samt övriga Europa.

Vi ska nå Det öppna Skåne genom att stat, region, kommun, näringsliv, idéburen sektor och lärosäten arbetar tillsammans, över kommun-, läns- och nationsgränser.



[REMISS]

Skåne ska erbjuda framtidstro och livskvalitet

I Det öppna Skåne ska alla ha möjlighet till god hälsa och likvärdiga förutsättningar att forma sitt liv efter egen förmåga och vilja. Alla ska kunna delta i skapandet av ett demokratiskt och inkluderande samhälle. I Det öppna Skåne ska människor känna en hög tillit till varandra och samhället. Det öppna Skåne erbjuder den trygghet som är förutsättningen för ett gott liv och tillitsfulla relationer.

Vi ska bygga ett långsiktigt, tryggt och dynamiskt samhälle med möjligheter att utvecklas genom livslångt lärande. Kulturlivet och idéburen sektor ska stärkas för att skapa sammanhållning, personlig utveckling, initiativ och drivkraft. Det ska finnas en nyfikenhet att utmana rådande normer och attityder.

Skåne ska erbjuda hälsosamma miljöer och goda livsvillkor. Vi ska utveckla det förebyggande hälsoarbetet genom att våga ta tag i strukturella utmaningar. Vi ska kraftsamla för att tillsammans skapa en bra livsmiljö för oss själva, våra barn och barnbarn och för att få fler att vilja leva, bo och verka i Skåne.

Utvecklingstrender

- Allt fler äldre och yngre
- Den ojämlika hälsan ökar
- Den psykiska ohälsan ökar
- Ökat intresse för politik genom ett ökat valdeltagande
- Könsskillnaderna ökar inom utbildningsområdet
- Skillnaderna i livsförutsättningarna ökar

Målsättningar

1

Säkerställa alla människors lika rättigheter

I Skåne ska vi arbeta för att stärka medborgarnas engagemang och möjligheter att bidra till det demokratiska samhällets utveckling. Vi ska stärka arbetet med mänskliga rättigheter och öka kunskapen för hur rättigheterna kan omsättas i praktiken. En regional struktur ska skapas för lärande och erfarenhetsutbyte i arbetet med mänskliga rättigheter. Vi ska ha ett inkluderande förhållningssätt utan diskriminering på

grund av kön, könsöverskridande identitet eller uttryck, etnisk tillhörighet, religion eller annan trosuppfattning, funktionshinder, sexuell läggning eller ålder. Barn och ungas rättigheter ska värnas om oavsett uppväxtvillkor eller individuella förutsättningar i enlighet med barnkonventionen. Barn måste bli hörda och barnets bästa ska alltid vara utgångspunkten i beslut som rör dem.

2

Stärka individens egen kraft och frihet

Vi ska utveckla samverkan mellan lärosäten, näringsliv, offentlig och idéburen sektor och invånare. På så sätt ska vi skapa ett hållbart samhälle där varje individs kraft och potential tas tillvara och där alla blir erkända för vilka de är. Den som bor i Skåne ska ha möjligheter att leva sitt liv efter egna preferenser och försörja sig själv. Vi ska förbättra livsvillkoren i socioekonomiskt utsatta områden och motverka strukturella orsaker till segregation. Här vet vi att god hälsa, fysisk

aktivitet, kunskap, boende, gemenskap, ekonomisk trygghet, ett språk för att göra sin röst hörd och en bra start i livet är avgörande faktorer för att nå dit. Barn ska kunna delta i samhället med lika förutsättningar, oavsett livsvillkor. Därför ska vi också ta ett helhetsgrepp mot barnfattigdomen. Kulturen spelar en viktig roll som arena för att ge oss människor tid att tänka, fundera, vrida och vända på perspektiv och därför ska den stärkas.

Hälsans bestämningsfaktorer

Vår hälsa är beroende av en mängd olika faktorer som på olika nivåer samspelar med varandra. Hälsans bestämningsfaktorer handlar om strukturella faktorer i omgivningen, livsvillkor, levnadsvanor och livsstil, sociala nätverk, individen själv samt arv och kön. Sambandet mellan människors delaktighet och inflytande i samhället och deras hälsa är stark, precis som deras socioekonomiska och miljömässiga förutsättningar.



3

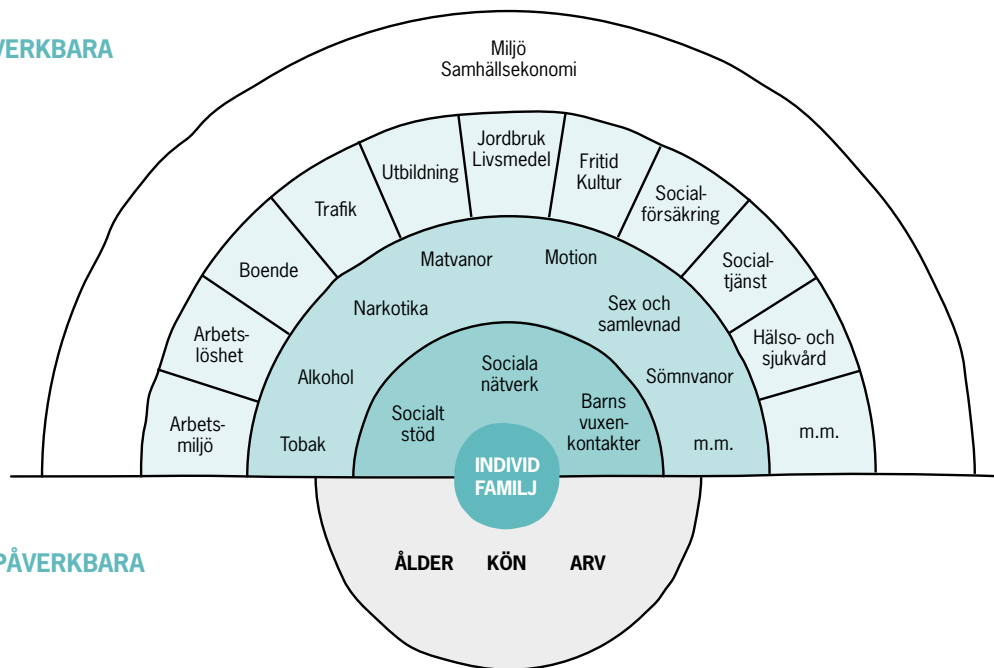
Arbeta för en förbättrad och mer jämlik hälsa

I Skåne ska vi arbeta med utgångspunkt i hälsans bestämningsfaktorer, minska den ojämlika hälsan och förbättra folkhälsan för alla. Detta ska vi göra genom att tydligt prioritera insatser som skapar ökade förutsättningar för de som i dag har sämst hälsa.

Vi ska främja jämlika livsvillkor och mer hälsosamma levnadsvanor hos befolkningen, särskilt med fokus på barn och unga. En viktig del i arbetet är att motverka levnadsvanor och sämre livsvillkor som går i arv mellan generationer.

Att fler skåningar får ett arbete och kan försörja sig bidrar till bättre hälsa, ökad tillit och en känsla av delaktighet. Barn som växer upp i familjer där vårdnadshavarna har ett arbete får en bättre start i livet. Vi ska förbättra hälsan genom ett utvecklat samarbete mellan hälso- och sjukvården och kommun, myndigheter, kulturliv, idéburen sektor, näringsliv, lärosäten samt den enskilde invånaren. Vi ska utveckla nya innovationer och samverkansformer för att skapa ett hållbart och inkluderande samhälle, där den enskildes livskvalitet ökar samtidigt som samhällskostnader sparas på både kort och lång sikt.

PÅVERKBARA



EJ PÅVERKBARA

Målsättningar

4

Stärka möjligheten till livslångt lärande

Vi ska skapa förutsättningar för att människor under hela livet ska kunna komplettera med nödvändig kunskap för fortsatt utbildning och möjlighet att byta yrke. Grunden till stärkt lärande ska läggas inom förskola, grundskola, gymnasieskola och vuxenutbildning. I Skåne ska vi aktivt arbeta med det livslånga lärandet genom att skapa förutsättningar för och stimulera individens egen lust, motivation och nyfikenhet på utbildning och lärande. Vi ska utveckla nya former för samverkan mellan offentliga, privata och idéburna aktörer på nationell, regional och lokal nivå inom utbildnings- och arbetsmarknad. I Skåne ska möjligheten till livslångt lärande och folkbildning stärkas genom mer och bättre högskole-,

forskar- och vuxenutbildning, framför allt inom kommunal yrkesutbildning, yrkeshögskola, folkhögskola och vidareutbildning av olika slag. Folkbildningen och det icke-formella lärandet inom studieförbund och det breda civilsamhället behöver tillvaratas i större utsträckning. Kunskap lägger inte bara grunden för individens framtida yrkesmöjligheter och fortsatta studier. Den främjar också personlig utveckling och förmåga till självständighet och kritisk reflektion. Om fler får möjlighet att skaffa sig ny kunskap och utveckla sina färdigheter ökar inte bara rörligheten på arbetsmarknaden. Det ökar även arbetsgivarnas möjligheter att utvecklas genom tillgång till rätt kompetens.

5

Skapa en attraktiv närmiljö med tillgänglig rekreation

Skåne ska erbjuda goda förutsättningar för rekreation, återhämtning och fysisk aktivitet i natur- och kulturlandskapet. Alla ska ha nära till grönområden och det ska vara enkelt att nå naturen genom hållbart resande. Vi ska arbeta för att bevara det skånska landskapet, dess särart och biologiska mångfald. Skåne ska vara en stark destination för naturturism där den hållbara besöksnäringen stärks.

Kvaliteten på närmiljö och tillgången till rekreation har stor betydelse för hälsa och livskvalitet. Tillgång till vatten och grönska av god kvalitet nära bostaden bidrar i hög grad till ökad fysisk aktivitet och förbättrad hälsa. Störst effekt för mer jämlik hälsa fås vid förbättringar i områden med stor andel barn, äldre, människor med funktionsvariation och socioekonomiskt utsatta hushåll. Vi ska utveckla naturnära områden och utemiljöer nära bostaden för rekreation, trivsel och vardaglig fysisk aktivitet.



6

Nyttja kulturen som drivkraft för utveckling

Skåne ska vara en stark, öppen och innovativ kulturregion där alla känner sig välkomna. Kulturen ska vara livskraftig i hela Skåne. Kulturens mötesplatser och berättelser är en arena för reflektioner, samtal och ifrågasättande. En långsiktigt hållbar samhällsstruktur med ett rikt kulturliv, föreningsliv och stort ideellt engagemang utgör ett kitt i samhällsbygget, och bidrar till hög livskvalitet och förbättrad folkhälsa.

Ett ökat deltagande i kulturlivet bidrar till invånarnas välbefinnande och regionens utveckling. Vi ska genom ökad samverkan öka tillgången och tillgängligheten till kulturlivet i hela Skåne, utveckla kulturlivet med särskilt fokus på barn och unga, och förbättra villkoren för kultursektorn och konstnärligt skapande.

Starka kulturorganisationer med ett öppet förhållningsätt till omvärlden vitaliserar samhället och skapar förutsättningar för ökad kulturell och social delaktighet.

Vi ska bidra till den kulturdrivna näringslivsutvecklingen. Kulturen ska ses som en drivkraft till Skånes attraktivitet, en hållbar utveckling av innovationsklimatet, ökad integration, livslångt lärande samt internationella och interkulturella relationer. För att dra nytta av kulturens kraft i samhällsbygget krävs att kultursektorn ges möjlighet att utvecklas, att det konstnärliga uttryckets frihet värnas och stöds, samt att tvärssektoriell samverkan mellan kultursektorn och andra samhällsområden förstärks ytterligare.

[REMISS]

Skåne ska vara en stark hållbar tillväxtmotor

Det öppna Skåne ska vara en globalt konkurrenskraftig ekonomi som bidrar till ekologisk, social och ekonomisk hållbarhet. Genom innovationer och god kompetensförsörjning ska vi säkerställa hög produktivitet och sysselsättning. Vi ska utveckla en stark kunskapsregion med goda utbildningsmöjligheter där det finns både bredd och spets.

I Skåne ska vi utveckla attraktiva innovativa miljöer med globalt ledande företag, en bredd av små- och medelstora företag, forskning, utbildningssystem och kompetensförsörjning. Förmågan att attrahera investeringar, kapital och finansiering ska stärkas och fler företag ska startas. Vi ska skapa möjligheter för fler att komma in på arbetsmarknaden. Genom samverkan mellan arbetsmarknads- och utbildnings-

aktörer ska arbetsgivare snabbt hitta arbetskraft och individen ges möjlighet att utvecklas utifrån sin potential. Skåne ska vara en mötesplats för människor med olika bakgrund och kompetens. En kreativ och kulturell plats där nya idéer och lösningar fångas upp. Ekonomisk aktivitet ska ske med god resurshushållning och övergången till en cirkulär ekonomi ska stimuleras.

Utvecklingstrender

- Fortsatt låg produktivitet, men en god produktivitetstillväxt
- God ekonomisk utveckling, men växande utmaningar framöver
- Ökning av antalet sysselsatta, men befolkningen ökar snabbare
- Arbetsmarknadsregionerna blir större
- Sydvästra Skåne dominerar utvecklingen av sysselsättningstillväxten
- Fortsatt obalans mellan tillgång och efterfrågan på kompetens
- I ett europeiskt perspektiv fortsätter Skåne att utmärka sig som en innovativ region
- Fortsatt låg behörighet till gymnasieskolan

Målsättningar

1

Öka den innovativa förmågan

I Skåne ska vi samla oss för att öka produktiviteten och adressera utmaningar kopplat till hälsa, miljö och klimat samt en allt snabbare digitalisering. Växande global konkurrens gör kunskap samt attraktions- och innovationskraft till avgörande faktorer för att företag ska kunna hävda sig. I Skåne stötts därför näringslivet genom ett strategiskt förhållningssätt, där forsknings- och innovationsmiljöerna utgör viktiga grundelement för att stärka näringslivets förmåga och vidare-utveckla vår forskning.

Vi ska stärka näringslivets samt offentlig och idéburen sektors innovationsförmåga och omställning kopplat till digitalisering, mer miljö- och klimatvänliga processer och globalisering i hela Skåne. Vi kraftsamlar kring specialiseringsområden och användningen av de internationella forskningsanläggningarna, ESS och MAX IV, för att driva på utvecklingen. Det ska finnas ett utvecklat innovationsklimat i hela Skåne som lägger grunden till fler jobb, ett hållbart samhälle med bättre livskvalitet och högre tillväxt.

2

Bygga en stark kunskapsregion

Skåne ska erbjuda goda utbildningsmöjligheter med både bredd och spets. Utbildningarna ska vara relevanta utifrån arbetslivets behov och präglas av långsiktighet. Ett välfungerande utbildningssystem på regional nivå är en avgörande förutsättning för att klara de långsiktiga utmaningarna för kompetensförsörjning. Att det dessutom finns möjligheter för människor att omskola sig och komplettera sin utbildning löpande ger förutsättningar för ett föränderligt och dynamiskt arbetsliv. För att nå dit behöver samverkansformer och övergångar mellan utbildningsaktörer, utbildningsnivåer och arbetsliv bli starkare. Vi ska säkerställa en långsiktig kompetensförsörjning genom ett livslångt lärande och bredda de skånska utbildningsalternativens inriktningar och utbildningsformer.

Förskola, grundskola och gymnasieutbildning lägger grunden för en fortsatt stark kunskapsutveckling. Vi ska skapa morgondagens attraktiva skola, där barn ska vilja gå och medarbetare ska vilja arbeta. Skåne ska stärkas som attraktiv studieplats och forskningsregion, vilket ställer krav på bostäder, infrastruktur och möjlighet till arbete. Våra universitets, högskolors, folkhögskolors och yrkesutbildningars kvalitet och anseende ska fortsatt stärkas. Skåne ska även verka för ett ökat student- och forskarutbyte i Öresundsregionen, med de sydsvenska grannregionerna, nationellt och med övriga världen. Internationell samverkan mellan lärosäten ska främjas, inte minst på grund av kunskapsmiljöerna som växer fram kring ESS och MAX IV.



3

Verka för en effektiv regional kompetensförsörjning

Vi ska stärka Skånes tillväxt genom att skapa förutsättningar för fler och växande företag samt organisationer, och därigenom fler arbetstillfällen. Att möta framtiden med rätt kompetens är en strategisk fråga för alla organisationer oavsett bransch, storlek eller verksamhet. Arbetsgivare efterfrågar arbetskraft med färdigheter och spetskompetens.

Skåne ska skapa ett välutvecklat system för kompetensförsörjning som kan tillgodose både företagens och

den offentliga sektorns efterfrågan på kompetens på såväl kort som lång sikt. Behov ska kartläggas hos arbetsgivare, kompetens ska valideras och mångfalden i arbetskraften ska nyttjas. Ökad samverkan mellan samtliga aktörer är en förutsättning för att uppnå en fungerande kompetensförsörjning. Vi ska minimera gränshinder för att utveckla den gemensamma arbetsmarknaden i Öresundsregionen och med norra Tyskland. Skånes attraktionskraft för internationell kompetens ska stärkas.

4

Stärka förutsättningarna för att starta och driva företag

Skåne ska utveckla och stärka det befintliga näringslivet som är en grundläggande del i tillväxtarbetet. Globala samhällsutmaningar och ökad konkurrens ställer krav på teknikutveckling och nya affärsmodeller. Skånska företag ska stödjas i sitt arbete med att ta fram nya affärsmodeller som stärker konkurrenskraften och utvecklar affärsidéer. Produktiviteten inom näringslivet och offentlig sektor är avgörande för konkurrenskraften. Det är också avgörande med förnyelse, vilket bland annat sker genom att företag startas eller etableras i regionen.

Vi ska utveckla samverkan mellan offentlig, idéburen och privat sektor som stärker företagens och organisationernas förmåga att se och möta behov, finna nya lösningar och skapa nya produkter, tjänster och arbetstillfällen. Vi ska öka tillgången på riskvilligt kapital och olika former av lån som gynnar näringslivet och framtida företagsetableringar, genom att det finansiella systemet matchar alla faser av ett företags utveckling – från idé till etablering på en internationell marknad. Skånska företag ska erbjudas affärsutvecklingsmöjligheter genom ny kunskap och finansiering som stimulerar entreprenörskapet och stärker företagsklimatet.

Målsättningar

5

Attrahera fler investeringar och finansieringsmöjligheter i regionen

Skåne ska bli bättre på att öka tilldelning och anslag till regionen, liksom att attrahera fler privata internationella direktinvesteringar. I dagsläget underpresterar regionen i arbetet med att attrahera såväl privata som offentliga investeringar. Mer framgångsrika exempel i vår närhet visar på ett bättre strategiskt angreppssätt,

där regional enighet i mål och medel är nyckeln till framgång. För att uppnå detta krävs gemensamma prioriteringar och budskap som alla aktörer använder sig av. På så sätt blir det lättare för Skåne att attrahera såväl statliga som europeiska anslag till viktiga områden som forskning, innovation, infrastruktur och kultur.

6

Utveckla potentialen kring ESS och MAX IV

Vi ska stimulera användningen av ESS och MAX IV genom etablering av regionala, nationella och internationella samarbetsytor mellan universitet och näringsliv. ESS och MAX IV är världsunika forskningsanläggningar som tillsammans bildar ett nav i den europeiska forskningsinfrastrukturen. Här samlas forskare inom naturvetenskap, medicin och teknik från hela världen för att studera olika typer av material och hur de kan förbättras för att

bidra till att lösa globala utmaningar. Vi ska skapa regionala platser där aktörer kan samarbeta för att underlätta experiment och användning av testbäddar. För att tillvarata potentialen behöver vi även stimulera de spridningseffekter som forskningsanläggningarna leder till. Exempelvis genom att underlätta för företag att leverera delar till anläggningarna och matcha företag som kan samarbeta på regional, nationell och internationell nivå.



7

Stimulera övergången till en cirkulär och biobaserad ekonomi

Vi ska kombinera Skånes styrkor och stimulera den cirkulära ekonomin så att näringslivets konkurrenskraft stärks, resurseffektiviteten ökar och klimatpåverkan minskar. En cirkulär ekonomi syftar till att bibehålla naturresurser i kretslopp, fasa ut farliga ämnen och inte generera avfall. En biobaserad samhällsekonomi innebär en övergång från en ekonomi till stor del baserad på fossila råvaror, till en resurseffektiv ekonomi grundad på förnybara råvaror. Vi ska utnyttja Skånes innovativa förmåga för att ligga i framkant i utvecklingen, exempelvis genom upphandling, stimulering av cirkulära affärsmodeller och utveckling av testbäddar. En fullt utvecklad cirkulär

ekonomi är inte bara långsiktigt hållbar utan leder också till nya arbetstillfällen, tillväxt och utveckling av befintliga och nya företag.

Skåne är en utvecklad bioekonomiregion där kombinationen av starka lärosäten, jord- och skogsbruk, viktiga biobaserade värdekedjor och avancerad tillverkning ger regionen goda konkurrensförutsättningar. Vi ska nyttja den potential som finns för att utveckla innovationer inom miljöteknik och bioekonomi, till exempel användning av biologiska råvaror inom trähusbyggnation, biobaserade material och kemikalier.

[REMISS]

Skåne ska stärka mångfalden av goda livsmiljöer

I Det öppna Skåne ska det finnas en mångfald av goda livsmiljöer som gör det möjligt att bo, verka och leva i hela Skåne. Skåne ska vara en flerkärnig storstadsregion där vi nyttjar regionens alla delar för att stärka helheten. Vi ska kraftsamla för att utveckla tillgängligheten och binda samman regionens infrastruktur, både transportmässigt och digitalt.

Vi ska erbjuda attraktiva livsmiljöer, såväl i stads- och tätortsmiljöer som på landsbygden där tillgången på service, vatten, natur-, kultur- och rekreationsmiljöer är centrala, liksom attraktiva boendemiljöer, goda kommunikationer samt ett rikt kultur- och föreningsliv.

Vi ska skapa ett sammanhållet Skåne, där skillnader bejakas och olikheter tas tillvara för att utveckla varje del utifrån sina styrkor och förutsättningar. Att stärka den regionala samsynen på bostadsmarknaden är centralt för att bidra till ett bostadsbestånd som gör det möjligt för alla att leva och verka i hela Skåne.

Tillgången till hela Skånes livsmiljöer ska stärkas och regionen ska i högre grad kopplas ihop med omvärlden. Klimatneutrala och energisnåla kommunikationer för både människor och gods ska styra utvecklingen. Skåne ska aktivt arbeta för att ställa om samhället mot en mer klimatneutral och resurseffektiv utveckling. Vi agerar proaktivt och ansvarsfullt när morgondagens Skåne planeras och bygger vidare på Skånes styrka som flerkärnig region.

Utvecklingstrender

- Bostadsbyggandet har ökat, men glappet mellan behovet av bostäder och möjligheten att kunna efterfråga har ökat och förväntas öka än mer framöver
- Skåne blir en allt viktigare transitregion och transportererna på väg, järnväg och på sjön ökar
- Fler cyklar och åker kollektivt, andelen resor med bil har minskat något
- Skånes åkerareal har under en längre tid minskat
- Fler fordon drivs med hållbara drivmedel
- Kapaciteten är allt mer ansträngd på både väg och järnväg, vilket förvärras av eftersatt underhåll

Målsättningar

1

Dra nytta av Skånes flerkärniga ortstruktur

Vi ska stärka den flerkärniga strukturen och mångfalden av orter för att skapa attraktiva livsmiljöer och konkurrenskraft i hela Skåne. Skåne består av en variation av tillväxtmotorer, regionala kärnor, orter och byar. Genom att öka förståelsen för det ömsesidiga beroendet kan vi skapa en utveckling där alla delar stärks utifrån sina kvaliteter. Vi ska bygga vidare på befintlig ortstruktur med en tydligt sammanhållen bebyggelse i Skånes orter. Vi ska kraftsamla för att stärka Skånes större städer som tillväxtmotorer för att öka konkurrenskraften. Våra regionala kärnor ska utvecklas utifrån sina geografiska lägen och funktioner

samt i högre grad kunna stärka utvecklingen i sitt omland och Skåne. Ortsutveckling i kollektivtrafknära lägen ska prioriteras för att stärka tillgängligheten till arbetsplatser, urbana noder och kultur samt till natur- och grönområden.

Landsbygdens roll ska lyftas, inte bara i relation till det urbana utan som en självständig och central drivkraft. En livskraftig landsbygd är en förutsättning för att man ska kunna bo, verka och leva i hela Skåne. Den fysiska och digitala närheten ska säkerställa en god tillgänglighet till hela Skåne och omvärlden.

2

Stärka tillgängligheten och binda samman Skåne

Vi ska stärka och förbättra tillgängligheten inom och genom Skåne samt mot omvärlden. En väl utbyggd transportinfrastruktur av hög kvalitet är nödvändig för att binda samman och utveckla regionen. Kapaciteten i Skånes transportinfrastruktur är hårt utnyttjad. Problem inom infrastrukturen måste åtgärdas så att flaskhalsar inte bromsar trafiken och påverkar hela den svenska tillväxten. Därför behöver vi satsa på en utbyggd infrastruktur och kollektivtrafik på både spår och väg. Vi ska satsa på de prioriterade regionala stråken för personresor, godstransporter, kollektivtrafik och cykel för att binda samman det flerkärniga Skåne. Vi ska agera för ökade satsningar på fler spår, nya stationer, gods-noder och utvecklade kollektivtrafikkoncept. Satsningar

på kollektivtrafik och cykel ska stärka möjligheterna att resa hållbart. Skånes tillväxt är beroende av att människor kan resa till och från jobb, studier och fritidsaktiviteter samt att gods och varor kan transporteras. Transport-systemet ska vara klimatneutralt och energisnålt. För att klara ökande transportvolymerna och samtidigt leva upp till miljö- och klimatmål ska omställningen av transportsystemet innefatta såväl högre nyttjande av sjöfart och järnväg som fordon med fossilfria drivmedel. I ett sammanhållet Skåne är utbyggda IT-tjänster och ökad tillgång på bredband viktiga insatser. Vi ska synliggöra nya resmöjligheter och utmana invanda resebeteenden hos individer, organisationer och företag så att efterfrågan på hållbara trafiklösningar kan öka.



3

Skapa attraktiva platser med människan i centrum

I Skåne ska vi utveckla det offentliga rummet för att skapa dynamiska mötesplatser där människor möts och sociala relationer kan utvecklas. I Skåne är platsen och människans behov utgångspunkten för hur livsmiljöer gestaltas. Vi ska ha en helhetssyn på utformandet av livsmiljön där arkitektur, form och design ses som ett sammanhållet område – en god gestaltad livsmiljö. Upplevelsen av närmiljön har stor betydelse för vår hälsa, livskvalitet och främjar sociala möten. Vi ska arbeta för en varierad bebyggelse med grönområden,

blandade funktioner och mötesplatser anpassade efter människors olika behov och förutsättningar. Detta är centralt för att skapa hälsofrämjande miljöer och socialt kapital, vilket stärker Skånes attraktivitet. Den fysiska och digitala närheten och tillgängligheten ska utvecklas i städerna såväl som på landsbygden. Vi ska värna om och utveckla våra kulturhistoriska platser och vårt kulturarv. Skåne ska erbjuda attraktiva livsmiljöer i mänsklig skala där människor upplever miljön som trygg, vacker och tillgänglig.

4

Samverka för en utvecklad bostadsmarknad

I Skåne ska vi stärka den regionala samsynen på bostadsmarknaden för att bidra till ett bostadsbestånd som gör det möjligt för alla att leva och verka i hela Skåne. Bostadsbyggandet har ökat de senaste åren, men det finns ett glapp mellan vad den skånska marknaden har möjlighet att efterfråga och behovet av bostäder. Det betyder att många i Skåne inte har råd att efterfråga en nyproducerad bostad. Därför behöver befintliga bostäder användas mer effektivt samtidigt som sysselsättningsnivån behöver öka för att stärka betalningsförmågan. I Skåne finns det många unga och debutanter på bostadsmarknaden. Vi ska arbeta för att

identifiera och minska de strukturella hinder som begränsar den skånska befolkningens möjlighet att efterfråga bostäder, till exempel amorteringskrav och bolånetak.

Vi ska utveckla samarbetet mellan bostadsmarknadens aktörer för en fortsatt dialog om regionala bostadsfrågor och utvecklingen av den skånska bostadsmarknaden. Genom att ta fram gemensamma kunskapsunderlag som belyser Skånes bostadsmarknad från olika perspektiv kan vi arbeta tillsammans för en utvecklad bostadsmarknad

Målsättningar



5

Planera i samverkan för en hållbar mark- och vattenanvändning

Skånes mark- och vattenresurser ska tas till vara och utvecklas på bästa sätt för att utgöra goda livsmiljöer för människor, djur och natur. Mark- och vattenanspråk i kombination med pågående klimatförändringar, förlust av växt- och djurarter och andra samhällsutmaningar ställer höga krav på den fysiska planeringen och samverkan mellan olika aktörer och nivåer. Ingen aktör ansvarar för allt, utan flera nivåer råder över Skånes fysiska strukturer. En kontinuerlig dialog och samordning är av största vikt och något som hela tiden behöver stimuleras för att skapa livsmiljöer som vi vill leva i och lämna efter oss.

Våra vägval i den fysiska planeringen påverkar vår omvärld. Genom fysisk planering ska vi utveckla flerkärnigheten som skapar möjligheter för människor att bo, leva och verka på ett hållbart sätt i hela Skåne.

Skåne ska medvetet möta utmaningar i ett förändrat klimat, hushålla med naturresurser och gynna ekosystem i mark och vatten. Målkonflikter kan vara oundvikliga när många viljor och intressen ska enas inom en och samma geografiska yta. Det är viktigt att alla aktörer ser sig som en del av helheten och tar ansvar för och bidrar till både den lokala och regionala utvecklingen. För att främja hela Skånes utveckling ska vi stärka det regionala perspektivet och underlätta samverkan mellan aktörer.

[REMISS]

[REMISS]

Skåne ska ha en frisk miljö och en hållbar resursanvändning

I Det öppna Skåne ska det finnas en rik biologisk mångfald. Våra skogar, hav, kuster, sjöar, vattendrag och landskap ska må bra. Ett samhälle med hälsofrämjande miljöer, effektiv resursanvändning, forskning, innovation och teknikutveckling ska lämna ett hållbart och klimatneutralt Skåne för kommande generationer – utan att orsaka ökade miljö- och hälso-problem utanför Sveriges gränser.

Mark, vatten och luft ska vara så rena att människors hälsa och djur, växter och kulturvärden inte tar skada. Havet som omger Skåne ska vara i ekologisk balans och förses med rent vatten från friska vattendrag och levande sjöar. Skånes blå-gröna infrastruktur ska leverera en mångfald av ekosystemtjänster och garantera bevarandet av arter med positiva ekonomiska, ekologiska och sociala effekter för samhället. Skåne ska ha en långsiktigt hållbar markanvändning.

Det ska säkra friska skogar och produktiv åkermark, som har lika stor betydelse för näringar i regionen som för friluftsliv, rekreation och vår kulturmiljö. Vi ska agera proaktivt och ansvarsfullt i vårt klimat- och miljöarbete, där våra utvecklingsmål ska främja en bättre folkhälsa, ökad livskvalitet, hållbar energiförsörjning samt en hållbar livsstil. Vi ska bidra till regionala och nationella miljömål.

Utvecklingstrender

- Tillståndet för den biologiska mångfalden är inte hållbart och påverkan på ekosystemen är fortsatt hög
- Värdefulla habitat minskar, många arter är hotade och främmande arter fortsätter att spridas
- Havsområden, sjöar och vattendrag har fortsatt hög miljöpåverkan
- Utsläppen av växthusgaser har minskat, men samtidigt har utsläppen genom vår konsumtion av produkter tillverkade utomlands ökat kraftigt.
- Luftföroreningar i form av kvävedioxidier minskar, men halterna av partiklar i luft är fortsatt höga

Målsättningar

1

Verka för ett klimatneutralt och fossilbränslefritt Skåne

Vi ska arbeta tillsammans för att begränsa regionens klimatpåverkan och skapa ett samlat agerande från Skånes alla aktörer. Skåne ska bidra till att begränsa jordens temperaturökning till 1,5 grader och minska Sveriges nettoutsläpp av fossila växthusgaser. I ett klimatneutralt Skåne tillförs inga nettoutsläpp av fossila växthusgaser till atmosfären. Vi ska arbeta för utsläppsminskningar genom resurseffektivisering, forskning, innovation, teknikutveckling och användning av förnybar energi samt ökat upptag av koldioxid i skog och mark för att kompensera kvarvarande utsläpp. Klimatneutralitet kräver samhällsomvandlingar som berör allt från hur vi reser och konsumerar till hur varor och livsmedel produceras samt distribueras. Vi ska skapa förutsättningar för en hållbar livsstil som

möjliggör medvetna val, och klimatanpassning ska bli en integrerad del av utvecklingsarbetet. Vi ska arbeta för att våra energi-, transport- och tekniska system samt produktions- och konsumtionsmönster ska vara klimatneutrala och energisnåla. Vi ska dra nytta av teknikutveckling för att ställa om näringslivet. Fossila energikällor ska ersättas av förnybara.

Ett innovativt klimatarbete ska bidra till att driva regional utveckling och ge synergier inom olika samhällsområden, men målkonflikter är ibland oundvikliga när många viljor och intressen ska enas. Vi ska i högre grad analysera konsekvenser för klimatet när beslut fattas om regionens utveckling och synliggöra alternativa vägval.

2

Skapa förutsättningar för välfungerande ekosystem på land

Skåne ska arbeta för att skapa ett helhetsperspektiv inom hållbar mark- och vattenanvändning. En välmående miljö behöver välfungerande ekosystem och biologisk mångfald. Ekosystemtjänster är en grundförutsättning för att uppnå hållbar utveckling. Vi ska

stärka Skånes förmåga att kunna producera ekosystemtjänster genom att strategiskt planera, anlägga och sköta tätorterna, landskapet och dess blå-gröna infrastruktur. Detta ska ske på ett sätt som skapar en mångfald av ekosystem med motståndskraft mot förändringar.



3

Kraftsamla för friska ekosystem i hav, sjöar och vattendrag samt en hållbar vattenförsörjning

Skåne ska kraftsamla för att skapa en säker och hållbar dricksvattenförsörjning samt bidra till en god livsmiljö för växter och djur i sjöar och vattendrag. Tillgång till dricksvatten av god kvalitet är starkt kopplat till vår hälsa. Havet är påverkat av övergödning, invasiva arter och föroreningar som mikroplaster och läkemedelsrester. Ett hav i balans är ett ekosystem som förser atmosfären med syre, ger husrum till många arter, reglerar väder och klimat, sammanlänkar land och höjer vår livskvalitet. Vi ska hindra föroreningar från att nå havet.

Vår samlade kunskap om havets status ska stärkas genom forskning och innovation. Vattnet ska ges möjlighet att passera flera ekosystem innan det når havet, till exempel genom våtmarker och vattendrag. Detta leder till att vattnet blir renare när det når havet och att våra grundvattenreservoarer kan återfyllas i snabbare takt. Dessutom bidrar den långa uppehållstiden till att minska de negativa effekterna av kraftiga skyfall. I Skåne ska vi öka kunskapen om våra totala vattentillgångar och säkra en hållbar och god vattenförsörjning.

4

Verka för frisk luft och giftfri miljö

Vi ska minska utsläpp av skadliga kemikalier som påverkar miljö och hälsa samt hantera effekterna av kemikalier som redan finns i naturen. De senaste 50 åren har kemikalieproduktionen i världen mångdubblats. Det saknas mycket kunskap om hur kemikalier påverkar miljön och människors hälsa. Vi vet att kemikalier och deras nedbrytningsprocesser kan vara alltifrån akut giftiga och allergiframkallande till cancerframkallande, reproduktionsstörande och svårnedbrytbara. Vi ska öka kunskapen om dess påverkan genom mer forskning och informationsspridning.

Exponering för luftföroreningar, marknära ozon och buller påverkar hälsan negativt men har också många andra negativa samhällskonsekvenser såsom skador på vegetation och material – vilket kostar samhället stora summor pengar i form av exempelvis sjukvård eller minskad livsmedelsproduktion. Vi ska minska förekomsten av luftföroreningar och buller samt öka kunskapen om dess påverkan.

Vi ska arbeta för att farliga ämnen som finns i produkter och konstruktioner ska försvinna ur kretsloppet och omhändertas så att de inte hamnar i naturen och orsakar mark- och vattenföroreningar.

[REMISS]

Skåne ska ställa om för att klara välfärden

I Det öppna Skåne ska vi ha ett välfärdssystem som ser individens behov utifrån ett helhetsperspektiv. Involverade aktörer ska samarbeta över organisations- och sektorsgränser och dra nytta av varandra. Vi ska erbjuda jämlika välfärdstjänster av hög kvalitet, leverera mer till fler till en lägre kostnad och vara tillgängliga för alla.

Välfärdens förmåga och leverans är en konkurrensfördel och en del av Skånes attraktionskraft och tillväxt. Välfärdsleveransen ska proaktivt möta individens behov och stärka individens förmåga att själva ta ett större ansvar för sitt välbefinnande. I Skåne ska individen involveras och ges utrymme att efter egen förmåga vara den viktigaste medaktören i att bidra till sin egen hälsa och utveckling.

Skåne ska anamma digitaliseringens möjligheter där individen har kontroll över sin information, verksam-

hetens enkla processer är automatiserade och vi har en infrastruktur för informationsutbyte där berörda parter säkert och effektivt kan utbyta information. Innovativa välfärdstjänster ska utvecklas för att underlätta individens kontakter med välfärden såväl som medarbetarnas vardag. Välfärden kommer i högre grad organiseras via partnerskap mellan offentliga, privata och idéburna aktörer. I Det öppna Skåne ska befolkningen uppleva att välfärdssystemet är trovärdigt och skapar trygghet, vilket i sin tur ger systemet legitimitet.

Utvecklingstrender

- Befolkningen blir allt äldre och friskare
- Allt större efterfrågan på välfärdstjänster samtidigt som kostnaderna för välfärden stiger
- Invånares förväntningar på välfärden ökar både sett till kvalitet och innehåll
- Ökad polarisering i samhället
- Ökad konkurrens om kompetens
- Ökade möjligheter att effektivisera med ny teknik

Målsättningar

1

Stärka välfärdens förmåga och leverans

Vi ska utveckla välfärdssystemets förmåga till ständig förnyelse: ta tillvara innovationer, öka anpassningen till samhällets utveckling och skapa nya former av samarbeten mellan den offentliga, privata och idéburna sektorn samt lärosätena. Vi ska arbeta mer proaktivt med förebyggande insatser och stödja individer att ta ett större ansvar för sin hälsa och livssituation. Det ska finnas en balans mellan individernas efterfrågan och systemets möjlighet till leverans. En välfärd som skapar värde och trygghet är en grundläggande förutsättning

för att stärka Skånes attraktionskraft och tillväxt. Välfärdens leverans och förmåga är starkt beroende av de professioner som verkar i den. Nya roller och kompetenser ska utvecklas efter behov. Vi ska optimera och utveckla förutsättningar som kompetens, arbetsvillkor, arbetsredskap och arbetsmiljö vilket är centralt då tillgången till personal att rekrytera i välfärden inte ökar i samma grad som tidigare. Den idéburna sektorns roll som välfärdsaktör ska stärkas, både vad gäller förebyggande insatser och i leveransen av välfärdstjänster.

2

Verka för ett förnyat samhällskontrakt

Vi ska verka för en ny form av samhällskontrakt, som handlar om ansvarsfördelningen mellan individ och samhälle. De framtida utmaningarna kommer att kräva ett ökat fokus på individuellt ansvarstagande och utveckling av individens förmåga att ta mer ansvar för sin hälsa, välbefinnande och framtid. Framtidens välfärd i Skåne bygger på ett ökat individfokus, men även en gemensam grund och stöd till de som verkligen behöver det. Individer har skilda förutsättningar på grund av ojämlika livsvillkor och skillnader i levnadsvanor. Skåne ska motverka att negativa bestämningsfaktorer går i arv mellan generationer. Samhällets förmåga att leverera välfärd bygger den trovärdighet och trygghet som behövs för att ge systemet dess legitimitet.

I Skåne ska ett reellt medinflytande skapas i de val som berör ens vardag. Genom att bli medaktör utvecklas bättre och anpassade välfärdstjänster samtidigt som förståelsen för välfärdens villkor ökar. Vi ska stimulera en bred utvecklingsdialog där öppenhet och transparens erbjuds så att individer, privata och offentliga verksamheter samt lärosäten kan delta. Den enskildes behov, upplevelse och förutsättningar ska vara utgångspunkt för utformningen av välfärdstjänsterna. Därmed skapar vi nya relationer mellan individ och samhälle för att klara av att leverera en välfärd av god kvalitet.



3

Stärka digitaliseringen av välfärden

Vi ska använda digitaliseringens möjligheter för att sätta individen i centrum samt förändra och effektivisera våra arbetsmetoder. Verktyg och tjänster för individen ska utvecklas för att underlätta ett ökat ansvarstagande för sin egen hälsa och livssituation, men även bidra till ökad tillgänglighet, delaktighet och medskapande. Parallellt med den ökade digitaliseringen måste välfärden även finnas till för dem som av olika skäl inte har möjlighet att använda digitaliseringens verktyg eller väljer att avstå.

Digital utveckling handlar även om att ge professionen stöd för att stärka kvaliteten och utforma mer effektiva arbetssätt. För att lyckas med det är tillgång till rätt information i rätt tid och på rätt plats en förutsättning. Vi ska verka för regelverk som bibehåller integritet

och säkerhet för individen och som gör det möjligt för välfärdens aktörer att använda information för att ge individen stöd ur ett helhetsperspektiv oberoende av organisationsgränser. Individen ska ges möjlighet att samla, kontrollera och dela sin egen information samtidigt som välfärden aktörer har möjlighet att använda den information som individen delar. Ett säkert informationsutbyte mellan individer och samhälle behöver garanteras.

Grundläggande förutsättningar för välfärden ska utvecklas och ge ökade möjligheter för exempelvis informationsutbyte, automatisering, datadrivet beslutsstöd och tvärvetenskaplig forskning. Tillgången till välfärdsdata av hög kvalitet är en förutsättning för att bygga viktig kunskap för utveckling av nya välfärdstjänster.

[REMISS]

Skåne ska vara globalt attraktivt

Det öppna Skåne ska vara en välkomnande och internationellt attraktiv plats att besöka, bo och verka i – för såväl människor som för företag. Vi ska vara en dynamisk och framgångsrik gränsregion där lokala och globala utmaningar kan lösas i samarbete med övriga världen.

Skåne ska stärka samverkan inom Öresundsregionen och vara nära sammankopplat med Östersjöområdet, Tyskland och övriga Europa. Vi ska dra nytta av Fehmarn Bält-förbindelsen och nya stambanor för höghastighetståg. Skåne, Köpenhamn och Hamburg ska vara en gemensam, internationellt konkurrenskraftig forskningsregion med ESS, MAX IV och kompletterande tyska anläggningar i nära samarbete. Skåne ska vara ett internationellt föredöme som ligger i framkant i globala utvecklingsfrågor. Genom ett

ömsesidigt lärande med andra regioner ska Skåne arbeta för en god och hållbar utveckling, på hemmaplan och i världen. Skånes styrkor ska utvecklas med ett medvetet internationaliseringsarbete där globaliseringens och digitaliseringens möjligheter ska tas tillvara. Skåne ska vara en stark och attraktiv medspelare på nationell, europeisk och global nivå tillsammans med grannregioner och andra starka regioner, framför allt i Europa och inom ramen för EU-samarbetet.

Utvecklingstrender

- I ett europeiskt perspektiv fortsätter Skåne att utmärka sig som en innovativ region
- Genomfartstrafiken och trafiken väntas öka kraftigt framöver, inte minst när Fehmarn Bält-förbindelsen mellan Danmark och Tyskland öppnar
- En ökad tillgänglighet till Europa och fortsatt god internationell tillgänglighet då Kastrup fortsätter att vara Nordens största flygplats
- Integrationsprocessen i Öresundsregionen har utvecklats sedan Öresundsbron öppnades, men har de senaste åren tappat fart
- Skånes befolkning fortsätter att växa snabbt, framförallt genom utrikes inflyttning
- Antalet utländskt ägda företag ökar

Målsättningar

1

Marknadsföra Skånes kvaliteter för talanger, företag och besökare

Skåne ska vara och upplevas som en internationellt attraktiv region där människor, internationella spetskompetenser, talanger och företag väljer att etablera sig. Vi ska utveckla besöksnäringen så att fler väljer att besöka regionen. Skåne ska profileras som en region med hög livskvalitet och välfärd med ett öppet och välkomnande förhållningssätt – en innovativ miljö med internationell prägel, framåtanda och unika kultur- och naturvärden. Skåne ska bli en förebild inom

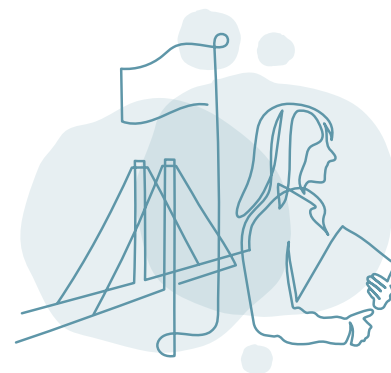
bland annat jämställdhet och tolerans, hälsa, hållbarhet och god miljö samt forskning och utbildning. De unika forskningsanläggningarna ESS och MAX IV ger Skåne möjligheter att bli internationellt känt som en plats där ledande forskning bedrivs inom bland annat materialvetenskap och Life Science. Skåne ska vara ett internationellt föredöme, en region som andra gärna vill jämföra sig med.

2

Ta tillvara potentialen hos Skånes internationella befolkning och profil

Skåne ska ta tillvara de internationella kompetenser som finns i regionen. Det är centralt för både tillväxt, global konkurrenskraft och social hållbarhet. En av Skånes specifika styrkor är den internationella prägeln och här talas nästan alla världens språk. Den mång-

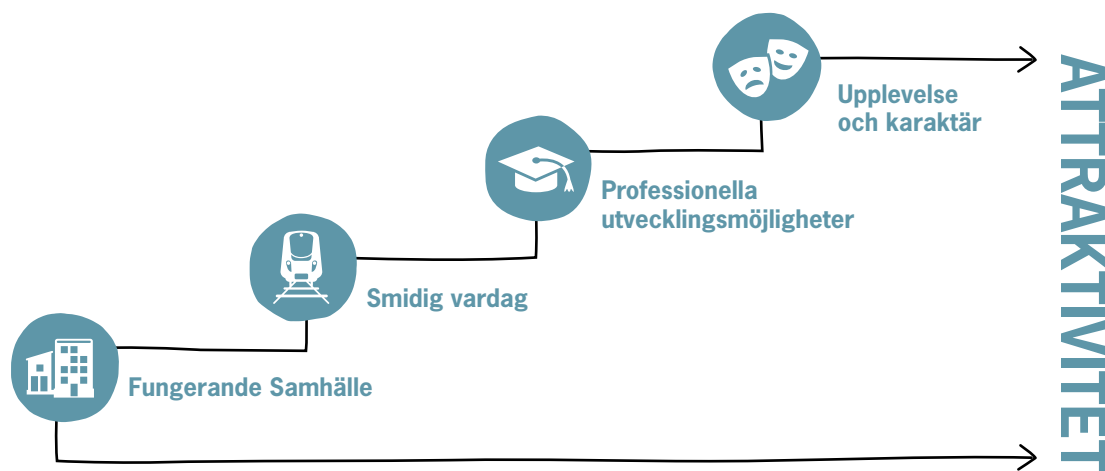
kulturella kompetensen ska användas i det skånska internationaliseringsarbetet, exempelvis i form av exportutveckling till nya marknader. Vi ska verka för att nyanlända får en bra etablering och att utländska forskare och studenter vill bosätta sig långsiktigt här.



3 Stärka den internationella tillgängligheten

Nya Öresundsförbindelser ska utvecklas för att ytterligare binda samman regionen med omvärlden, öka kapaciteten och minska sårbarheten. Som nav i Östersjöområdet och Skandinavien har Skåne unika förutsättningar och en hög tillgänglighet. Utbyggnaden av det transeuropeiska transportnätet är av stor vikt för regionen. Fehmarn Bält-förbindelsen skapar nya möjligheter, och framtida höghastighetsbanor knyter Skåne tätare samman med grannregionerna i Sydsverige, Östersjöområdet och övriga Europa. De skånska hamnarna har en nyckelroll för import, export och transittrafiken genom regionen.

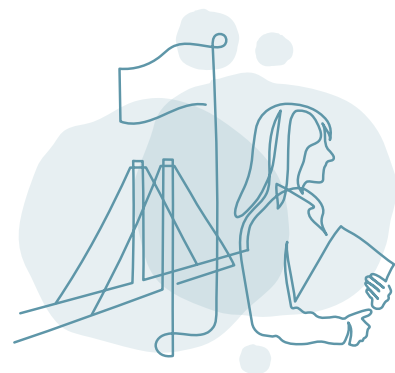
Copenhagen Airport och de skånska flygplatserna ger oss global tillgänglighet. Vi ska vidareutveckla tillgängligheten hållbart genom att stärka nordiska och europeiska samarbeten för infrastruktur och transportkorridorer för både passagerar- och godstrafik. Vi ska satsa på digitalisering inom transportsektorn och hög bredbandskapacitet i hela regionen. Genom att utveckla digitaliseringens möjligheter kan Skåne agera i framkant i ett globalt och varaktigt samarbete.



Att skapa en globalt attraktiv region

För att uppfattas som en attraktiv region krävs internationell öppenhet och tolerans. Att kunna välkomna inflyttare till regionen är en förutsättning för utveckling. Det finns en rad faktorer som kan sägas bygga attraktivitet och som kan få vardagslivet att fungera smidigare. Dessa faktorer kan samlas i fyra punkter; fungerande samhälle, smidig vardag, professionella utvecklingsmöjligheter samt upplevelse och karaktär, och kan gestaltas som en attraktivitetstrappa, där det första steget är det viktigaste och mest fundamentala kravet. Stegen i trappan bygger på ett synsätt som tar utgångspunkt i individen och de faktorer som har betydelse för valet att flytta till en viss plats, till exempel Öresundsregionen/Skåne. Perspektivet innebär även att attraktiviteten kan påverkas och förändras över tiden, om det sker medvetet.

Målsättningar



4

Vidareutveckla den gränsöverskridande arbetsmarknaden

Vi ska stärka arbetet för att ta bort gränshinder och underlätta en fortsatt integration. Skåne ska vidareutveckla den gemensamma arbetsmarknaden med både den danska sidan av Öresundsregionen och de sydsvenska grannregionerna. Skåne och Själland ska dela ett gemensamt kultur- och naturutbud och ytterligare verka för en integrerad bostadsmarknad. Detta är nyckelfaktorer för tillväxt, attraktivitet och konkurrenskraft både i ett regionalt och nationellt perspektiv.

Det finns en stor utvecklingspotential vad gäller den gränsöverskridande arbetsmarknaden och även ett djupare utbildningssamarbete.

Vi ska utveckla gemensamma styrkor inom forskning och näringsliv genom att forskningsanläggningen ESS lokaliseras både till Skåne och Själland. I ett längre perspektiv kan arbetsmarknad och forskningssamarbete vidgas till andra skandinaviska regioner och Hamburg.

5

Samverka strategiskt på nationella och internationella arenor

Skåne ska bli en betydande europeisk och global aktör genom att samverka med andra i Europa och världen. EU-samarbetet ska användas strategiskt för att stärka partnerskap inom områden där mervärdet är störst för Skåne. EU:s program och finansieringsinstrument ska användas målmedvetet för att utveckla Skånes specialiseringsområden tillsammans med andra regioner.

Skåne ska vidareutveckla samarbetet i Öresundsregionen, inom Sverige och i Skandinavien, med norra Tyskland, i Östersjöområdet och på den europeiska och globala arenan. Alla nyckelaktörer inom regionen ska agera än mer tillsammans för att stärka Skåne internationellt. Genom ökad samverkan på lokal, regional, nationell och europeisk nivå utvecklas Skåne i gemensamma läroprocesser. Skåne ska delta i strategiska samarbetsorganisationer som möjliggör ett gemensamt påverkansarbete för att främja en hållbar utveckling och stärka den internationella konkurrenskraften.

[REMISS]

Genomförande

– så går vi från vad till hur!

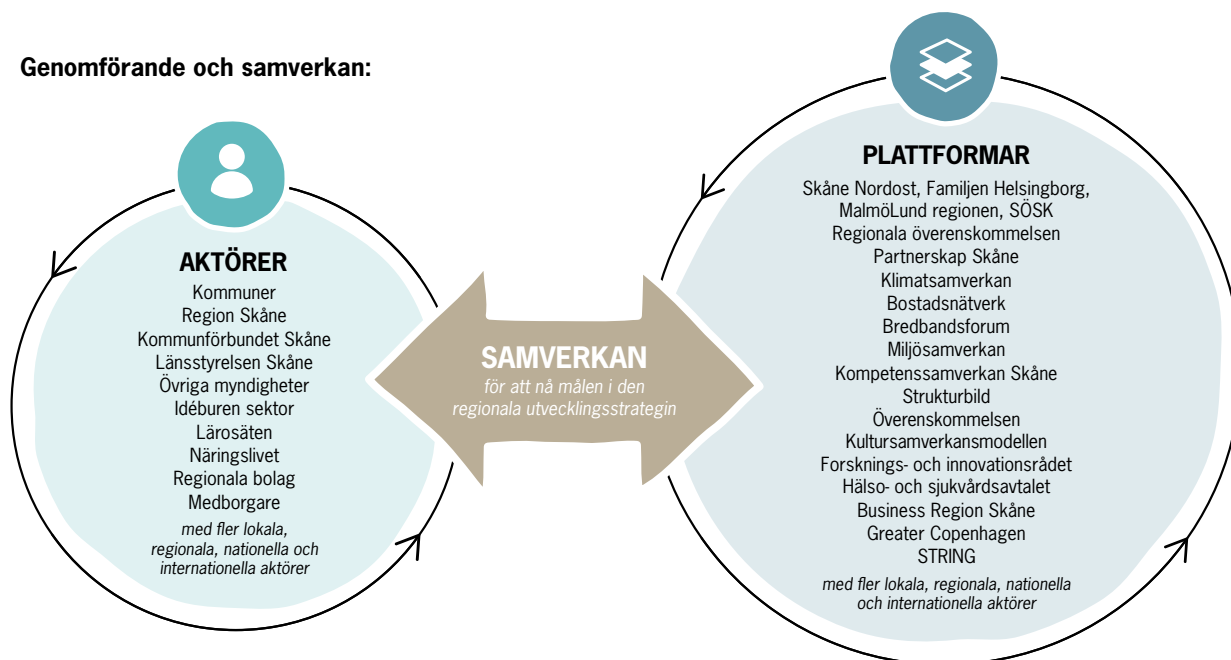
Visionen om Det öppna Skåne 2030 kan bara förverkligas genom att utvecklingsaktörerna i Skåne samverkar. Region, kommuner, myndigheter, lärosäten, näringsliv och idéburna organisationer – alla har ett delat ansvar. Vi ska stärka genomförandekraften så att genomslaget i våra respektive insatser ökar. Vi behöver inte alltid gå hand i hand eller ens vara överens, men vi behöver tro på varandra och vår förmåga att nå längre om vi agerar tillsammans. Kan vi nå politisk samstämmighet i de allra svåraste frågorna, äga kunskap gemensamt eller öka lärandet mellan våra organisationer så når vi längre.

Den regionala utvecklingsstrategin struktureras i tre nivåer där alla delar är lika viktiga:

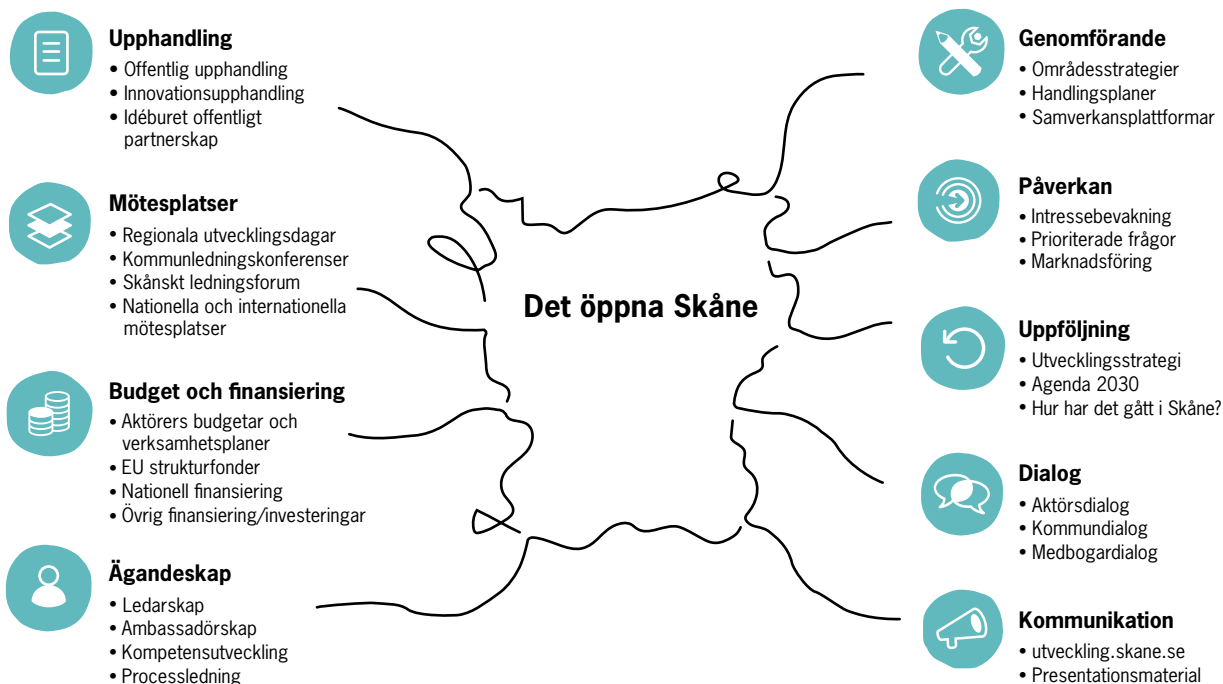
- **Vision och målsättningar;** *Syftar till att beskriva hur vi vill att Skåne ska vara år 2030.*
- **Områdesstrategier på regional nivå;** *Identifierar vad vi ska göra inom ett område, vad vi prioriterat och sätter mål.*
- **Handlingsplaner och program på regional nivå;** *Konkretiserar områdesstrategierna och berättar vad vi ska göra, hur vi gör det och vem som gör det.*

Utöver det finns en mängd andra styrdokument: budgetar och verksamhetsplaner, översiktsplaner, handlingsprogram, projekt, investeringar och insatser – alla är de på ett eller annat sätt betydande för Skånes utveckling och utgör viktiga delar för att vi ska uppnå resultat. Utvecklingsstrategin blir gemensam och användbar om alla utvecklingsaktörer i Skåne har den som utgångspunkt när styrdokument beslutas och samarbetsprojekt inleds.

Genomförande och samverkan:



Verktyg i genomförandet:



Att utveckla en region är en ständigt pågående process som sker i samspel mellan många aktörer. Samverkan bedrivs ofta i gränsöverskridande plattformar såsom delregionala kommunsamarbeten, Forsknings- och innovationsrådet, Kompetenssamverkan Skåne, Klimat-samverkan Skåne, Partnerskap Skåne med flera. Utveckling bedrivs även inom den enskilda organisationen och i partnerskap mellan olika aktörer. Samspelet sker dessutom på olika nivåer; lokala, regionala, nationella och internationella.

Region Skåne tar ansvar för att samordna genomförandet av den regionala utvecklingsstrategin. Goda förutsättningar ska skapas för genomförandet genom utvecklat ägandeskap, tydliga mål, uppföljning, mötesplatser, analyser, påverkansarbete, finansiering, internationella samarbeten, dialog och kommunikation.

En fortsatt dialog är central. En beslutad strategi är inte tillräcklig, utan det är nu arbetet med att skapa Det öppna Skåne börjar. Arbetet framåt innebär att olika aktörer tar ledarskap inom sina ansvarsområden. Arbetet med Skånes utveckling kommer även att behöva kompetensutveckling och utvecklat ledarskap.

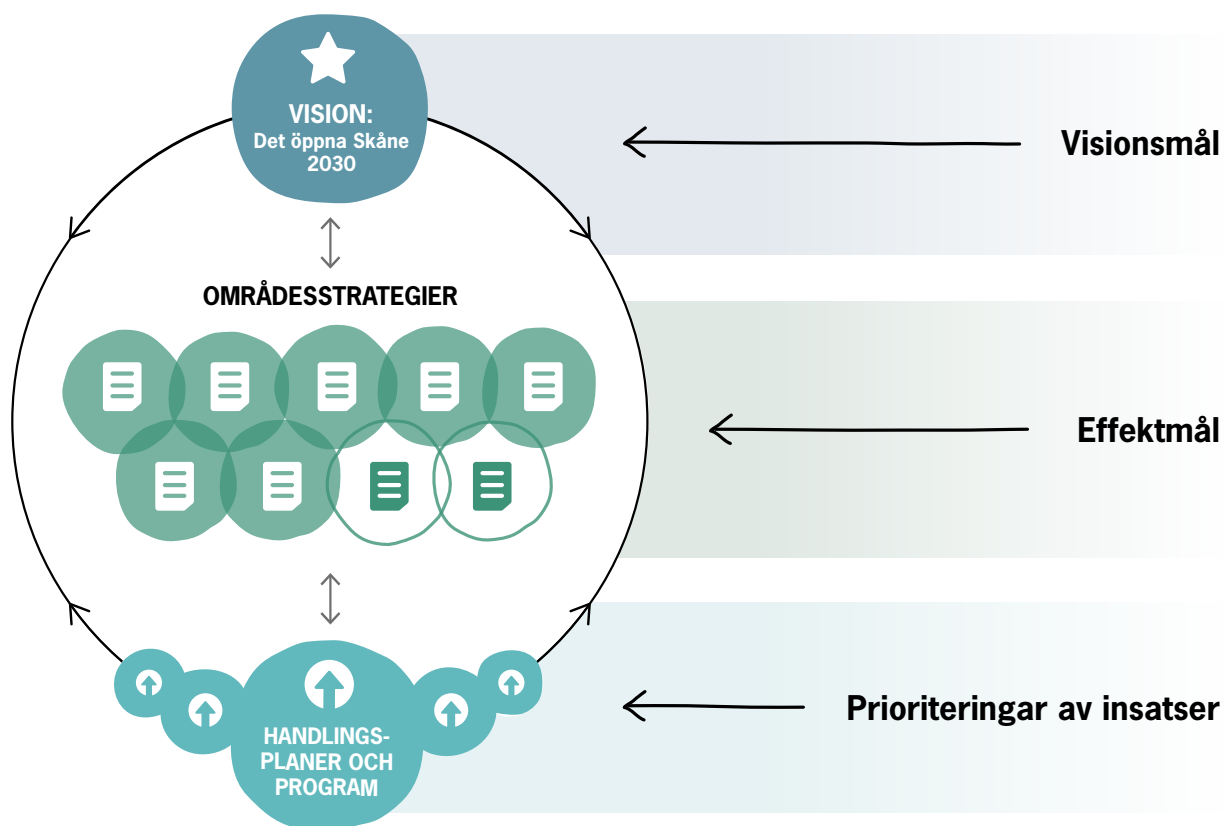
Genomförandet ska gå i linje med målet om genomförande och partnerskap, mål 17 inom Agenda 2030, samverkan mellan de skånska utvecklingsaktörerna ska stärkas eftersom det är avgörande för att vi ska lyckas nå visionen om Det öppna Skåne 2030.

Uppföljning

– hur vet vi om vi går i rätt riktning?

Uppföljningen av den regionala utvecklingsstrategin sker löpande på tre olika nivåer – från vision till områdesstrategier till handlingsplaner och genomförande. Ambitionen är att uppföljningen ska omsättas till ett lärande som sker i kontinuerlig dialog med de skånska utvecklingsaktörerna.

Modell för målhierarki och uppföljningssystem:



Vision och målsättningar

Visionen om Det Öppna Skåne 2030 visar riktningen för det regionala utvecklingsarbetet. Det är en långsiktig strategisk plan för att hantera Skånes utmaningar och utveckla regionen i en hållbar riktning. Visionen kommer att följas upp på ett övergripande plan med hjälp av ett hållbarhetsmått för att se hur regionen utvecklas på ett ekologiskt, socialt och ekonomiskt plan enligt Agenda 2030.

För att ytterligare bedöma om utvecklingen i Skåne går i rätt riktning är visionen nedbruten i sex målsättningar.

Målsättningar för Det öppna Skåne 2030.

Skåne ska:

- 1 Erbjuda framtidstro och livskvalitet
- 2 Vara en stark hållbar tillväxtmotor
- 3 Stärka mångfalden av goda livsmiljöer
- 4 En frisk miljö och en hållbar resursanvändning
- 5 Ställa om för att klara välfärden
- 6 Vara globalt attraktivt

Effektmål

De sex övergripande målsättningarna följs upp med hjälp av effektmål. Effektmålen finns identifierade i områdesstrategier som identifierar vad vi behöver göra för att uppnå Det öppna Skåne 2030.

Varje effektmål kommer att följas upp med hjälp av indikatorer. Utöver de indikatorer som tas fram kommer även ytterligare indikatorer att användas för att få en sammantagen bild av hur väl utvecklingen stämmer med de uppsatta målen.

Prioriteringar av insatser

Effektmålen bidrar till att visionsmålen nås och de utgör grunden för att forma prioriteringar och insatser för att nå Det öppna Skåne 2030. En löpande uppföljning och utvärdering av de insatser som levererar till effektmålen kommer att utföras, så att vi kan dra lärdom om vad som fungerar och fatta nya kloka beslut för framtiden.

Arbetet med att ta fram Skånes regionala utvecklingsstrategi

Arbetet med att ta fram utvecklingsstrategin har varit, och kommer att vara, en process som involverar många aktörer, från statlig till lokal nivå och över alla sektorer.

Arbetet med att ta fram Det öppna Skåne 2030 inleddes med en OECD-analys av Skånes utmaningar och möjligheter. Under hösten 2012 och våren 2013 genomfördes sedan Skånesamtalen – en dialog med de skånska kommunerna om Skåne 2030. Syftet med Skånesamtalen var att skapa en gemensam bild av nuläget och slå fast vilka utmaningar och möjligheter Skåne står inför. Samtliga kommuner besöktes på kommunstyrelsenivå av Region Skånes ledande politiker. Parallellt genomförde Region Skåne diskussioner med övriga samverkanspartner, såsom myndigheter, lärosäten, näringsliv, idéburna organisationer och invånare. Dialogmötena summerades i en övergripande punktlista och har utgjort ett viktigt underlag i arbetet med att ta fram förslag till målbild för Skåne 2030. Förslag till ny regional utvecklingsstrategi var på remiss mellan januari och mars 2014. Över 100 aktörer och några privatpersoner valde att ge synpunkter på remissförslaget. I juni 2014 antog Regionfullmäktige Skånes regionala utvecklingsstrategi Det öppna Skåne 2030.

2017 kom en ny förordning om regionalt tillväxtarbete (2017:583), enligt vilken den regionala utvecklingsstrategin ska ses över mellan varje val till landsting och kommunfullmäktige. Under 2018 genomfördes en översyn av strategin med syfte att öka strategins aktualitet samt stärka genomförandet. Översynen innefattade en utvärdering, uppföljningar, analyser samt en uppdaterad nulägesbild för Skåne.

Region Skåne träffade utvecklingsaktörer för att diskutera resultatet, integrera deras perspektiv och samtala om behovet av en revidering. Resultatet av översynen visade att det fanns ett fortsatt stöd för strategins målbild och innehåll. Ett antal revideringsbehov identifierades, såsom att aktualisera innehållet, koncentrera texten, förtydliga funktion och relation till andra styrdokument samt tydligare metod för genomförande. 2019 genomfördes revideringen och remissversionen skickades ut på remiss mellan oktober 2019 och januari 2020.

Analys över relationen mellan Det öppna Skåne 2030 och Agenda 2030

Analysen visar att dokumenten i stort sett ligger i linje med varandra. Dock var det ett antal olikheter som urskildes, såsom konkurrenskraft mot samarbetsvilja och tillväxt mot hållbarhet. Agenda 2030 riktar sig till den globala nivån och utvecklingsstrategin till den regionala nivån. Som naturlig följd har Agenda 2030 väsentligt fler arbetsområden, varav alla inte är relevanta för en regional utvecklingsstrategi. Analysen innehåller ett antal rekommendationer för hur Agenda 2030 kan stärkas i den regionala utvecklingsstrategin. Vid revideringen har hänsyn tagits till många av dessa rekommendationer såsom följande:

- Hållbarhetsperspektiven har generellt förstärkts i texten
- Det ekologiska perspektivet har stärkts
- Viljan till samarbete och samverkan för att lösa globala utmaningar har stärkts
- Regionala indikatorer som tagits fram för Agenda 2030 kommer att integreras i uppföljningen
- Ambitionen är att leveransen på Agenda 2030 blir konkretiserad i regionala områdesstrategier och handlingsplaner

Som visionen uttrycker ska hållbarhetsaspekterna vara integrerade i allt. I slutändan är summan av alla delar betydelsefulla för hur väl vi lever upp till målen inom Agenda 2030.

Bilaga 1:

Skåne här och nu

Skåne har en snabbt växande befolkning och en etnisk mångfald

- > Skåne växer för närvarande med motsvarigheten av ett nytt Lund cirka vart femte år, framförallt på grund av en stor inflyttning av utrikes födda
- > Skånes folkmängd ökar i alla delar av regionen, men snabbast är ökningen i de större städerna i västra Skåne
- > Runt en femtedel av Skånes befolkning är född utomlands från sammanlagt 192 olika födelseländer
- > De största grupperna av de utrikes födda är från Norden, forna Jugoslavien och Mellanöstern, där det är gruppen från Mellanöstern som ökar snabbast

Både andelen äldre och yngre i Skåne ökar

- > Befolkningen lever allt längre, vilket innebär att andelen äldre ökar i Skåne såväl som i riket
- > Andelen unga växer också, mycket på grund av positiva födelsetal
- > Gruppen utrikes födda, som är jämförelsevis stor i Skåne, är yngre än gruppen inrikes födda
- > På grund av de utrikes födda och de positiva födelsetalen har Skåne en ung befolkning jämfört med de flesta andra regioner i riket
- > Denna demografiska struktur ger Skåne bättre förutsättningar att klara tillväxt och välfärd i framtiden, förutsatt att vi klarar utmaningen att få fler människor i arbete

Det allmänna hälsotillståndet bland skåningar förbättras, men skillnaderna mellan olika grupper ökar

- > Det allmänna fysiska hälsotillståndet förbättras stadigt. Medellivslängden ökar, dödligheten sjunker och en minskande andel av befolkningen lider av en långvarig sjukdom
- > Ohälsotalen (antal ersatta frånvarodagar) har dessutom minskat betydligt sedan början av 2000-talet
- > Men det finns alltså stora skillnader i hälsa kopplat till utbildningsnivå, sysselsättning, boendemiljö, kön samt etnicitet och skillnaderna i medellivslängd mellan olika socioekonomiska grupper i Skåne ökar
- > Den psykiska ohälsan ökar, i synnerhet i den yngre delen av befolkningen
- > Den självskattade hälsan hos barn och unga har försämrats, speciellt bland flickor

Skåningarnas intresse för politik ökar och valdeltagandet är nu på samma nivå som i riket

- > Intresset för politik hos medborgarna i Skåne ökar enligt 2015 års SOM-undersökning
- > Detta bekräftas av en stadig uppgång i valdeltagandet sedan början av 2000-talet
- > I 2018 års val var valdeltagandet i Skåne på samma nivå som genomsnittet i riket
- > Skillnaderna inom Skåne är dock stora. Överlag är valdeltagandet högst i sydvästra Skåne
- > En övervägande del av medborgarna är ganska nöjda med hur demokratin fungerar i Region Skåne samt i hemkommunen enligt 2015 års SOM-undersökning. 44 procent respektive 37 procent är dock inte alls nöjda

Andelen skåningar med universitetsutbildning är hög – men allt för få kommer in på gymnasiet

- > Samtidigt som Skåne har jämförelsevis många invånare med enbart grundskoleutbildning har regionen också relativt många med universitetsutbildning
- > Skåne har den tredje högsta övergångsfrekvensen från gymnasiet till högre utbildning i Sverige där Skånes universitet och högskolor står för drygt 15% av landets utexaminerade studenter
- > Behörigheten till gymnasieskolan är betydligt större i sydvästra- än i nordöstra Skåne
- > Könsskillnaderna ökar inom utbildningsområdet. Nästan två tredjedelar av alla studenter inom högskolan är kvinnor

Skåne har allttjämt Sveriges lägsta sysselsättningsgrad trots de senaste årens jobbtillväxt

- > Både antalet jobb och andelen sysselsatta har ökat stadigt sedan den ekonomiska nedgången år 2009, både i Skåne och i riket som helhet
- > Skåne har dock allttjämt den lägsta sysselsättningsgraden bland Sveriges 21 län
- > Den låga sysselsättningsgraden beror till stor del på att Skåne har en högre andel utrikes födda än riket i genomsnitt – en grupp där sysselsättningsgraden traditionellt har varit låg
- > Den totala efterfrågan på arbetskraft i Skåne är fortsatt hög och det råder brist på ett antal yrkeskompetenser såsom lärare, civilingenjörer, sjuksköterskor och byggarbetare

Skåne har en tudelad arbetsmarknad både geografiskt och mellan grupper

- > Skåne har idag två huvudsakliga arbetsmarknadsregioner: Malmö/Lund/Helsingborg och Hässleholm/Kristianstad
- > Sydvästra Skåne dominerar utvecklingen med en stark sysselsättningsstillväxt, medan sysselsättningen i nordöstra Skåne har varit i stort sett oförändrad det senaste decenniet

- > Den skånska arbetsmarknaden, liksom den svenska, är könsuppdelad där kvinnor i högre utsträckning arbetar inom ett mindre antal yrken inom offentlig sektor, medan mäns arbetsmarknad är spridd till ett större antal yrken och sektorer
- > Nyföretagandet domineras av män. I Skåne, liksom i riket, startas endast en tredjedel av alla nya företag av kvinnor
- > Män har en högre sysselsättningsgrad än kvinnor men sysselsättningen har ökat snabbare bland kvinnor än män de senaste åren
- > Arbetslösheten bland utlandsfödda är betydligt högre än i andra grupper. Jobbtillväxten har dock varit högre bland utrikes- än inrikes födda de senaste åren

Skåne har en stark innovationskraft och ett högt nyföretagande

- > I ett europeiskt perspektiv utmärker sig Skåne som en innovativ region vad gäller investeringar i forskning, utveckling och patent och regionen har rört sig mot en mer kunskapsintensiv näringslivsstruktur. När det gäller forskning är Skåne i synnerhet framstående inom livs- och naturvetenskaperna
- > Nyföretagandet per 1000 invånare ligger på samma nivå i Skåne som i riket i genomsnitt. Det skånska nyföretagandet i förhållande till befolkningsstorlek är större än i Västra Götaland, men mindre än i Stockholm.
- > Överlevnadsgraden bland nyföretagare i Skåne verkar dock vara något lägre än i övriga riket

Skåne har låg tillväxt och en låg skattekraft

- > Skåne har en svagare tillväxt av BRP per invånare än de andra storstadsregionerna och riket i helhet. Förklaringen är att Skånes och rikets ekonomiska tillväxt varit någorlunda densamma men att befolkningstillväxten i Skåne har varit snabbare än i riket som helhet.
- > En viktig anledning till den låga produktiviteten är att Skånes traditionella styrkeområden – livsmedel, läkemedel och IT/Telekom – har haft en bekymmersam utveckling under ett antal år

> Flera viktiga näringar i Skåne, såsom bygg och anläggning, transport, handel, hotell och restaurang, har en låg produktivitet. Samtidigt sysselsätter dessa branscher många personer med låg utbildning.

> Medelskattkraften (beskattningsbar förvärvsinkomst per invånare) i Skåne uppgår till 92 % av nivån i riket år 2018, vilket innebär en elfte plats bland landets 21 regioner/landsting. Skillnaderna mellan Skånes kommuner är stora.

Skåne går mot en högre grad av digitalisering

> Det pågår en snabb utveckling av Informations- och Kommunikationsteknologi (IKT). Informations- och Kommunikationsteknologi finns idag inkorporerad i de flesta samhällssektorer, i allt från traditionell tillverkningsindustri och finansiella sektorn, till hälso- och sjukvård och kollektivtrafik.

> Artificiell intelligens, smarta algoritmer, sammankoppling av data och möjligheten att hantera stora datamängder möjliggör att IT får en större roll inom problemlösning och en snabbare tillgång till rätt information.

> Digitalisering av hälsosystemen innebär nya möjligheter att utföra undersökningar och viss behandling utanför den traditionella sjukvårdsmiljön. Fler aktörer erbjuder idag olika former av hälsolösningar och mer lättillgängligt, vilket påverkar den traditionella hälso- och sjukvårdens roll.

> Skåne verkar gå mot ett kompetensskifte kopplat till digitalisering och smart industri. Exempelvis så gör sig större tillverkande företag som Tetra Pak av med en viss del produktionspersonal, men anställer samtidigt personer med digital kompetens.

> Allt fler organisationer efterfrågar digitalt kompetent personal, vilket ställer krav på förändringar hos utbildningsinstanser, och aktörer som arbetar med kompetensfrågor och samordning av dessa.

Skåne har en för Sverige unik flerkärnig ortstruktur

> Med sina städer och nästan 250 mindre tätorter har Skåne en större koncentration av tätorter än någon annan del av Sverige. Detta medför korta avstånd och hög tillgänglighet till ett stort utbud av arbetsplatser, samhällsservice och olika typer av boendemiljöer

> Av Skånes drygt 1,3 miljoner invånare bor 10% utanför en tätort, vilket är lägre än riksgenomsnittet på 13%

> Skåne har 8 större städer som betecknas som regionala kärnor som är av central betydelse för sitt omland (Malmö, Lund, Helsingborg, Landskrona, Kristianstad, Hässleholm, Ystad och Trelleborg). Tre av dessa är utpekade som regionala tillväxtmotorer som var för sig och tillsammans har en mycket viktig funktion för Skånes utveckling.

> Den flerkärniga och täta ortstrukturen ger ett annat resmönster än i andra storstadsregioner

> Bostadsbyggandet har ökat, men inte tillräckligt för att matcha befolkningsökningen och det råder idag brist på bostäder i stora delar av Skåne. Anledningen är att det hos en stor grupp människor finns ett glapp mellan behov av bostäder och möjligheten att efterfråga dem ekonomiskt.

Skåne är länken till kontinenten men integrationen i Öresundsregionen har tappat fart

> Som en del av Öresundsregionen har Skåne en hög internationell tillgänglighet i och med den geografiska närheten till Europa och det korta avståndet till Nordens största flygplats Kastrup

> Integrationsprocessen i Öresundsregionen har utvecklats sedan Öresundsbron öppnades, men har de senaste åren tappat fart.

> Juridiska, skattemässiga och regelmässiga gränshinder gör det svårare för arbetsgivare på bägge sidor om sundet att hitta rätt kompetens samtidigt som arbetstagare tvekar att söka jobb över gränsen. Samtidigt fortskrider dock arbetet att avvärja dessa gränshinder.

Skåne är en allt viktigare transitregion och kapaciteten är allt mer ansträngd på både väg och järnväg

- > Under 2000-talet har transporterna i Skåne ökat på väg, järnväg och med sjöfart
- > Skåne har en omfattande genomfartstrafik och trafiken väntas öka kraftigt, inte minst när Fehmarn Bältförbindelsen mellan Danmark och Tyskland öppnar 2028.
- > Kapacitetsituationen är ansträngd på både järnväg och väg i Skåne, vilket förvärras av eftersatt underhåll
- > 90 procent av de skånska motorfordonen drivs med fossila bränslen. Utvecklingen går dock åt rätt håll och framöver förväntas en kraftig uppgång i andelen fordon som drivs med el och hållbara biodrivmedel
- > Skånetrafiken har beslutat att hela kollektivtrafiken ska drivas av förnybart bränsle innan utgången av år 2018.

Skåne har en varierad natur med Sveriges bästa åkermark

- > Nästan hälften av Skånes mark består av jordbruksmark – vilket är en betydligt större andel än i övriga Sverige
- > Skåne svarar för ungefär hälften av Sveriges livsmedelsproduktion och drygt en femtedel av rikets sysselsättning inom livsmedelsindustrin
- > Skåne har lägst andel ekologiskt odlad areal
- > Skåne har ett landskap med stor variationsrikedom med närhet till hav, strand, skog, slätt eller sjö landskap, samt flertalet städer, byar och glesbygd
- > I Skåne finns tre nationalparker, fler än 260 naturreservat och ett kulturreseptat. Det innebär att 3,5 procent av landytan och 8 procent av den totala sötvattensarealen är skyddad

Skåne har, liksom övriga Sverige, stora miljöutmaningar

- > Skåne förväntas inte nå något av de regionala miljömålen till år 2020
- > I de andra storstadsregionerna förväntas man att vara nära att nå eller nå något enstaka av de regionala miljömålen, vilket inte är fallet med Skåne
- > Utsläppen av växthusgaser är fortfarande en stor utmaning att hantera för Skåne, trots en redan relativt stor minskning i förhållande till resten av Sverige de senaste åren
- > Energieffektiviseringen i Skåne (förädlingsvärde per ton koldioxidekvivalenter) har ökat med 130 procent eller 60 979 kronor per utsläppt ton koldioxid sedan år 2000. Ser vi till Sverige som helhet har energieffektiviteten i procent varit något mindre, 120 procent eller 53 867 kronor per utsläppt ton koldioxid. Det bör dock nämnas att konjunktur- och strukturförändringar en stor påverkan på utsläppsminskningen
- > Kust och hav är drabbade av erosion, ett försämrat kustfiske och konkurrerande intressen om havsområden. Övergödning är ett av de största miljöproblemen i skånska vatten trots att kväve- och fosforutsläppen har minskat.
- > I Skåne orsakar luftföroreningar ungefär tusen fall av för tidig död per år, där fordonstrafik är den främsta orsaken. Även småskalig vedeldning är starkt bidragande. Utsläppen skadar även natur, material och kulturmiljöer.
- > Skåne har flest antal växt- och djurarter i landet, men här har också flest arter dött ut. Den biologiska mångfalden är fortsatt hotad
- > I Skåne är markanvändningskonflikter mellan exploatering och bevarande av natur- och kulturvärden påtagliga, särskilt avseende jordbruksmark.

