

RS 100311

Ärende 5.2

Region Skåne



**FINANSRAPPORT JANUARI -DECEMBER 2009
SAMT LIKVIDITETSPROGNOS FÖR 2010**

Inledning

Föreliggande rapport redovisar Region Skånes likviditets- och skuldtutveckling från årets början fram till den 31 december 2009, likviditetsprognos för 2010 samt prognoser för kostnads- och intäktsräntor 2010.

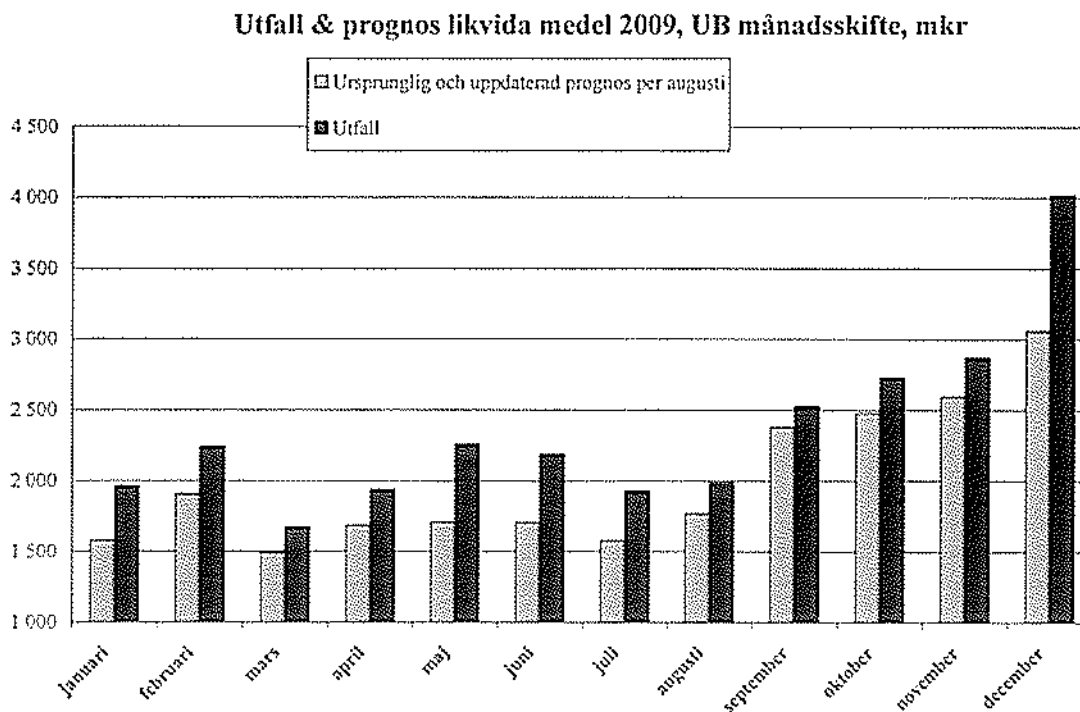
Likvida medel/placeringar

De likvida medlen uppgick den 31 december till 4 020,6 mkr, vilket var en ökning med 2 316,2 mkr sedan föregående årsskifte. Ökningen var framförallt föranledd av ett bättre resultat, försäljningen av fastigheterna på Ängelholms sjukhusområde samt höga förskottsinsbetalningar av skattemedel och statliga konjunkturbidrag. Av likviditeten var 3062,2 mkr placerade i penningmarknaden, 947,6 mkr i bankinlåning, 9,2 mkr bestod av hand- och växelkassor och 1,6 mkr utgjordes av innehav i fondandelar (ännu ej realiserade gåvor).

Penningmarknadsplaceringarna, inkl. specialinlåning, har under 2009 genererat 23,9 mkr i ränteintäkter och bankinlåningen 1,4 mkr. Placeringarna i penningmarknaden har under året skapat en meravkastning på drygt 14,1 mkr jämfört med bankinlåning på koncernkontot. Inlåningsräntesatsen på Regionens koncernkonto var per den 31 december 0,22 % (1,98 % vid förra årsskiftet), medan genomsnittsräntan i penningmarknadsplaceringarna var 0,47%.

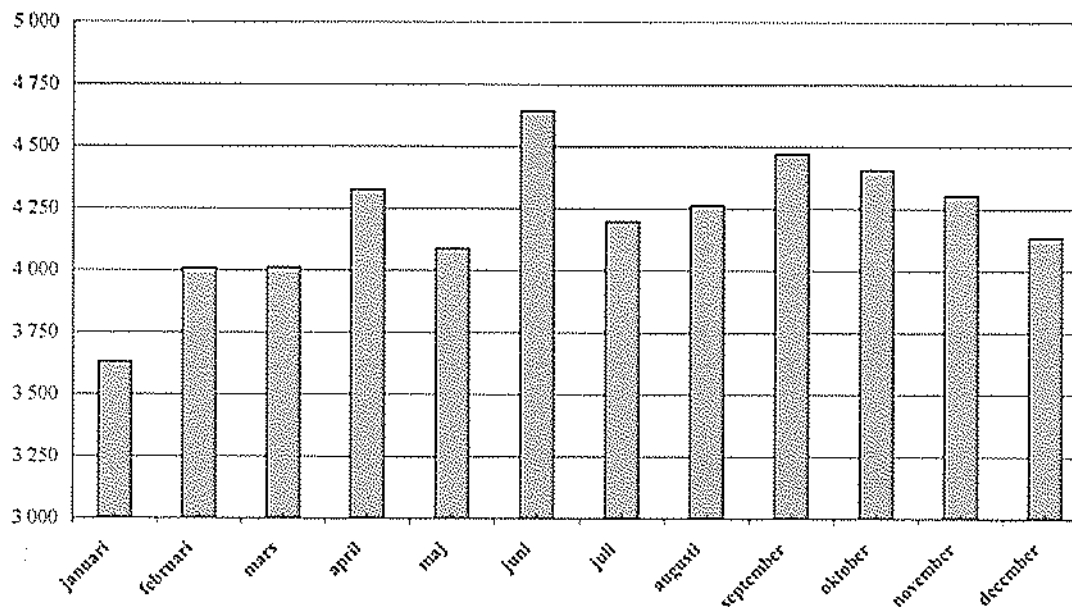
Likviditetsuppföljning och ny prognos

I diagrammet nedan visas uppdaterad prognos och utfall av likvida medel (inkl. ev. utnyttjad checkkredit) vid månadsskiftena 2009.



Avvikelsen mellan likviditetsprognos och utfall förklaras framförallt av två poster. Likviditetsprognosen utgick från september månads uppföljning då ett helårsresultat om -177 mkr för Region Skåne prognostiserades. Det verkliga resultatet för 2009 uppgick till 295 mkr, vilket innebär en positiv avvikelse i likviditeten om c:a 470 mkr. Försäljningen av fastigheterna på Ängelholms sjukhusområde var vid likviditetsprognosens upprättande inte beslutad och ingick därför inte i prognosen. Försäljningen har inneburit ett tillskott till likviditeten med c:a 340 mkr. För första gången sedan 2001 har regionen ingen nettolåneskuld utan istället nettolikviditet.

Prognos likvida medel 2010, UB månadsskifte, mkr



I ovanstående likviditetsprognos för 2010 bedöms den likvida behållningen vid årets slut till 4 136 miljoner kronor, vilket innebär ett positivt kassaflöde om 115 miljoner kronor under året. Kassaflödet i budgeten för 2010 beräknades minska med 653 miljoner kronor, från 3 017 till 2 364 miljoner kronor. Avvikelsen om 1 772 miljoner kronor i likvida medel vid årets slut mellan kassaflödesbudgeten och föreliggande likviditetsprognos består framför allt av följande större poster:

- Högre ingående likviditet	+1 004 Mkr
- Försäljning och nyupptagen leasing av 9 Öresundståg	+640 Mkr
- Kömiljard (bokfört 2009, utbetalas 2010)	+136 Mkr

Låneskuld

Den totala låneskulden uppgick per 31 december till 3 500,9 mkr vilket är en minskning med 28,1 mkr sedan förra årsskiftet. Förändringen beror på amortering av långfristig leasingskuld med 53,2 mkr (planenlig amortering 38,5 samt extra amortering CRC via Lunds Universitet 14,7 mkr) samt en ökning med 25,1 mkr av kortfristig låneskuld gentemot dotterbolag anslutna till regionens koncernkontosystem.

Under 2009 uppgick räntekostnaderna för den långfristiga låneskulden till 43,5 mkr och kostnaden för utnyttjad checkkredit till 0,2 mkr. Den månatliga räntekostnaden uppgår för närvarande till ca 3,1 mkr (vid föregående årsskifte 4,3 mkr). Räntekostnaderna för leasingskulden (exklusive CRC som vidarefaktureras Lunds Universitet) uppgick under 2009 till 13,3 mkr.

Belopp i mkr	31 december 2009	31 December 2008	Förändring 2009
Likvida medel			
Penningmarknadsplaceringar	3062,2	1 545,1	+ 1517,0
Bankinlåning mm	958,4	159,2	+ 799,1
Summa	4020,6	1 704,4	+ 2316,2
Kortfristiga fordringar	11,7	15,2	-3,5
Summa tillgångar	4030,7	1719,6	+ 2311,1
Låneskuld	1 796,0	1 796,0	0,0
Leasingskuld	1 646,0	1 699,2	-53,2
Kortfristig låneskuld	58,9	33,7	+ 25,1
Summa låneskuld	3 500,9	3 528,9	- 28,1
Nettolåneskuld/tillgång	531,4	- 1 809,3	+ 2 340,8

Kostnads- och intäktsräntor 2010

Räntekostnaderna för den långfristiga låneskulden för helåret 2010 prognostiseras f.n. till ca 51 mkr. Prognosen bygger bl.a. på marknadens förväntningar om att Riksbanken påbörjar en cykel av räntehöjningar i juli 2010. Räntekostnaderna för leasingskulden (exklusive CRC) prognostiseras till ca. 12 mkr. Prognosen för räntekostnaderna ligger i nivå med budgeterade belopp för 2010.

Ränteintäkterna genereras i huvudsak av mängden överskottslikviditet som varje dag finns tillgänglig. Den uppskattade likviditetsutvecklingen i kombination med det förväntade ränteläget medför att ränteintäkterna 2010 nu beräknas uppgå till ca 33 mkr (2009 23,9 mkr) i förhållande till budgeterat 28 mkr.

Räntebindning m.m.

Räntesatsen för lån med rörlig ränta ligger per 31 december på 0,61% (vid förra årsskiftet 2,57 %) och låneskuldens snittränta har under året fallit med 0,76 procentenheter, från 2,84% till 2,08%. Låneskulden har en genomsnittlig räntebindningstid på 1,94 år (vid förra årsskiftet 1,39 år) och leasingskulden 0,2 år. Den totala låneskulden har en räntebindningstid på 1,21 år. Räntebindningstiden speglar hur stor andel av lånen i portföljen som har bunden resp. rörlig ränta samt vilken räntelöptid lånen har. Lån med bunden ränta utgör för närvarande 20% av totala låneportföljen. I nedanstående tabell visas totala låneportföljens genomsnittliga ränta (beloppsvägd, inkl. fasträntelån):

Tidpunkt	Ränta, %
2005-12-31	2,89
2006-12-31	3,76
2007-12-31	4,72
2008-12-31	2,84
2009-12-31	2,08

Ekonomisk utveckling

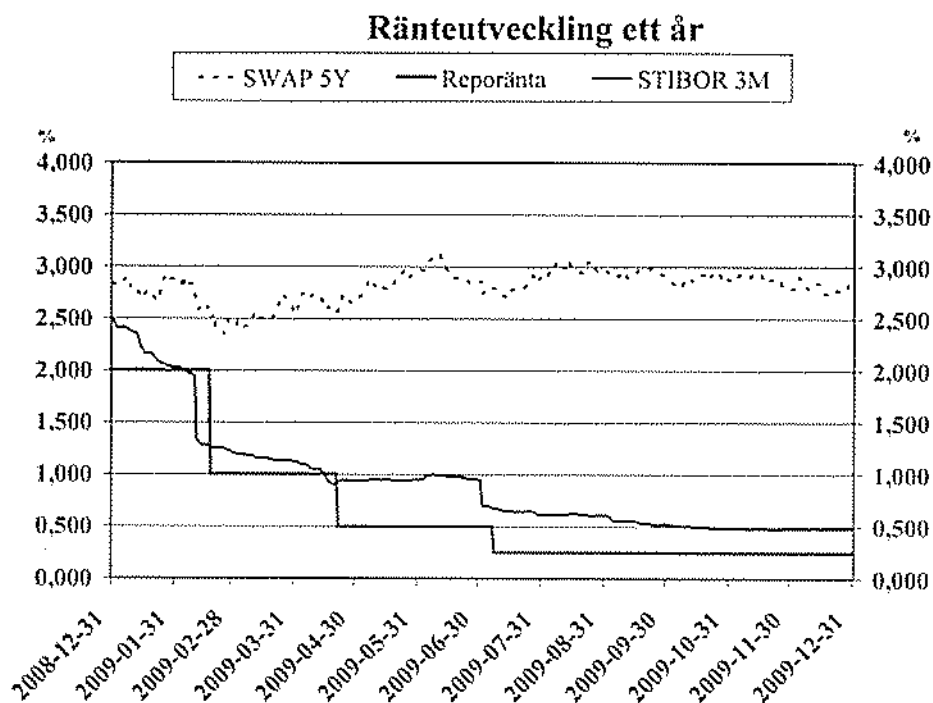
Under hösten har världsekonomin stabiliserats, dock på låga nivåer. Finanskrisens akuta skede bedöms nu vara över vilket flertalet av de ekonomiska indikatorerna visar.

De samlade prognoserna för år 2010 tyder på att svensk tillväxt tar fart ytterligare (2,5%-3,0%) bl a beroende på att fortsatta statliga stimulanser ökar konsumtionen samtidigt som bättre världskonjunktur gynnar exportindustrin. Arbetslösheten bedöms därför inte öka lika mycket som tidigare prognoser indikerat utan stannar vid 9%-10%.

Mot bakgrund av 2010 års förväntade ekonomiska utveckling görs bedömningen att Riksbanken höjer räntan långsamt men successivt fr o m halvårsskiftet. I takt med att reporäntan höjs och den ekonomiska aktiviteten tilltar förväntas också den långa räntan stiga måttligt. Ett fortsatt förtroende för de finansiella marknaderna, ökande export tillsammans med att Riksbanken förväntas inleda räntehöjningscykeln relativt tidigt ger också stöd åt uppfattningen att kronan stärks under året.

Finansverksamheten har positionerats mot ovanstående utveckling. Den genomsnittligt återstående räntelöptiden för placeringarna är kort, 2,5 mån, vilket innebär att ränteuppgångar får genomslag tidigt och därmed förbättrar ränteintäkterna. Den genomsnittliga räntelöptiden i låneskulden har förlängts under december genom nytt ränteswapavtal om 100 mkr. Detta innebär att andelen bunden ränta ökat vilket leder till att räntehöjningarna inte får genomslag lika fort i låneskulden. Förväntningarna om en starkare krona innebär att kommande eurobetalningar avseende pågatågen ännu inte terminssäkrats. Avsikten är också att behålla nuvarande valutaexponering i euro till dess kronan nått en starkare nivå gentemot euron.

Utvecklingen under 2009 har givetvis varit positiv för Regionens långfristiga låne- och leasingkulder. Den rörliga tremånadersräntan (STIBOR), som är den gällande referensräntan i flertalet rörliga lån och leasingavtal, har fallit från 2,47% vid årsskiftet till 0,48% per 31 december. I diagrammet nedan redovisas ränteutvecklingen sedan december 2008. Regionens lånevillkor utgörs i princip av STIBOR 3 månader avseende rörlig ränta resp. swapränta 5 år (SWAP 5 Y) avseende bunden ränta 5 år.




Nedan redovisas samtliga ingångna och gällande derivatkontrakt. Kontrakten i första tabellen har ingåtts i syfte att förlänga räntebindningen så att denna hålls inom det intervall som Regionens finanspolicy föreskriver.

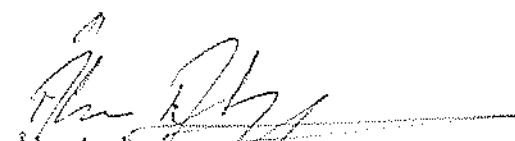
Instrument	Motpart	Regionen erhåller	Regionen betalar	Belopp, mkr	Affärsdag	Slutförfall
Ränteswap	SEB	Rörlig ränta	Bunden ränta, 4,035 %	50	2006-06-12	2013-06-14
Ränteswap	SEB	Rörlig ränta	Bunden ränta, max 4,82 %	200	2008-07-02	2013-07-04
Ränteswap	SEB	Rörlig ränta	Bunden ränta, 3,31 %	50	2008-12-03	2015-06-15
Ränteswap	SEB	Rörlig ränta	Bunden ränta, 3,025 %	100	2009-02-06	2015-06-15
Ränteswap	Nordea	Rörlig ränta	Bunden ränta, 3,409 %	100	2009-12-23	2019-12-16

Nedanstående valutaterminskontrakt har ingåtts för att eliminera valutarisken vid inköp av CT-utrustning.

Instrument	Mot- part	Valuta	Termins kurs	Stängnings- kurs	Motvärde tkr	"Vinst / Förlust"	Affärsdag	Stängnings- dag
Valutatermin	SEB	USD	6,5841	8,3820	6 125	+1 672	08-09-24	09-01-20
Valutatermin	SEB	USD	8,3962	8,2424	7 810	- 143	09-01-20	09-04-30
Valutatermin	SEB	USD	8,2370	6,9872	7 662	-1 163	09-04-30	09-09-30
Valutatermin	SEB	USD	6,9816	7,3010	6 495	+297	09-09-30	10-01-28
Valutatermin	SEB	USD	7,3000		6 791		10-01-28	10-04-15

Kristianstad den 23 februari 2010


Sören Olofsson
Regiondirektör

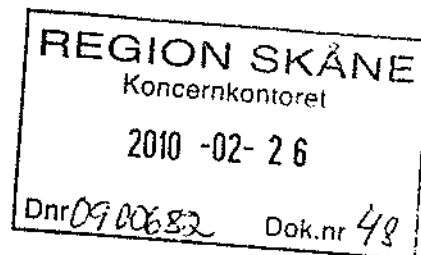

Åke Andersson
Ställföreträdande ekonomidirektör

LIKVIDA MEDEL 2009-12-31

Kategori	Emittent	Belopp	Ränta	Förfalldatum
Svenska staten	Swedbank med statlig garanti	99 179 947	0,820	2010-04-21
	Swedbank med statlig garanti	29 996 750	0,150	2010-01-18
	Swedbank med statlig garanti	99 515 250	0,640	2010-01-22
	Summa svenska staten	228 691 947		
Svenska kommuner, Kommuninvest	Avesta kommun	89 693 919	0,675	2010-04-15
	Avesta kommun	34 974 702	0,310	2010-03-17
	Göteborgs kommun	99 929 772	0,275	2010-02-16
	Göteborgs kommun	100 000 000	0,650	2011-12-15
	Halmstads kommun	99 878 672	0,387	2010-04-15
	Halmstads kommun	69 957 015	0,280	2010-02-26
	Kommuninvest	49 682 364	0,840	2010-01-22
	Kommuninvest	49 899 093	0,400	2010-03-31
	Kommuninvest	99 817 071	0,325	2010-07-14
	Ronneby kommun	47 942 070	0,375	2010-03-29
	Ronneby kommun	49 938 098	0,375	2010-03-09
	Sundsvalls kommun	99 920 741	0,236	2010-04-09
	Uppsala kommun	99 876 819	0,300	2010-05-07
	Västerås kommun	149 926 911	0,270	2010-01-15
	Summa kommuner	1 141 437 247		
	Svenska landsting	Stockholms läns landsting	198 417 718	1,167
Summa landsting	198 417 718			
Statligt eller kommunalt Helägda bolag	Apoteksbolaget	99 990 890	0,410	2010-01-07
	Fastighets AB Förvaltaren	99 715 175	0,565	2010-06-09
	Linköpings kommunala fastigheter	99 921 448	0,311	2010-03-08
	MKB Fastighets AB	99 883 159	0,376	2010-02-17
	Specialfastigheter	99 922 457	0,307	2010-03-24
	Stångåstaden	99 882 261	0,412	2010-01-13
	Uppsalahem	74 939 382	0,320	2010-02-24
	Summa statliga, kommunala bolag	674 254 772		
Svensk bank, försäkr.- Institut, bolåneinst.	Deposition S E B	100 000 000	0,150	2010-01-04
	Deposition Handelsbanken	250 000 000	0,250	2010-01-04
	Länsförsäkringar Bank	99 869 282	0,380	2010-04-26
	Länsförsäkringar Bank	69 883 838	0,440	2010-04-26
	SBAB obl 115	100 202 178	0,928	2011-11-17
	Stadshypotek	199 475 601	0,520	2010-06-09
	Summa bank, försäkring, bolån	819 430 899		
SUMMA PLACERINGAR	3 062 232 583			
Bankkonton mm	Specialinlåning konto Danske bank	500 241 579		
	Specialinlåning konto Swedbank	406 092 067		
	Bankkonton övrigt	41 295 178		
	Handkassor	9 157 707		
	Fondandelar (ej realiserade gåvor)	1 645 389		
	Summa bankkonto mm	958 431 920		
SUMMA LIKVIDITET	4 020 592 325			
Kortfristiga fordringar	Dotterbolags andel i koncernkonto	11 724 665		
	Summa kortfristiga fordringar	11 724 665		
SUMMA TILLGÅNGAR	4 032 316 990			

LÅNESKULD 2009-12-31

Kategori	Långgivare	Belopp	Ränta	Förfalldatum
Låneskuld	Depfa Bank	200 000 000	5,15	2012-09-03
	European Investment Bank	380 000 000	0,603	2012-09-14
	European Investment Bank	216 000 000	0,613	2013-06-14
	European Investment Bank	1 000 000 000	0,613	2015-06-15
	Summa låneskuld	1 796 000 000		
Leasingskuld	SEB Finans, Öresundståg	366 323 000	0,36	2034-04-30
	SEB Finans, Öresundståg	675 639 631	0,00	2024-01-14
	SEB Finans, P-hus Lund	40 772 758	1,26	2019-06-30
	SEB Finans, P-hus Helsingborg	52 731 793	1,23	2027-12-31
	DAL Nordic Finance, CRC	510 536 990	0,48	2026-03-31
	Summa leasingskuld	1 646 004 172		
	SUMMA LÅNESKULD	3 442 004 112		
Kortfristig låneskuld	Utnyttjad checkkredit	0		
	Dotterbolags andel i koncernkonto	58 870 532		
	Summa kortfristig skuld	58 870 532		
	TOTAL LÅNESKULD	3 500 874 644		



Intyg

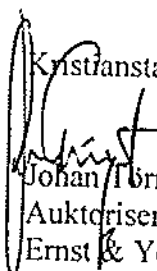
Jag har granskat Region Skånes "Finansrapport januari-december 2009" daterad 23 februari 2010.

I granskningen har jag stickprovsvis verifierat belopp och annan information mot Region Skånes redovisning och föreskrifter för medelsförvaltning samt mot externa underlag.

Jag har inte granskat information som avser prognoser för 2010.

Min granskning ger inte anledning till någon erinran.

Kristianstad den 24 februari 2010



Johan Ivarnquist
Auktoriserad revisor
Ernst & Young AB