

PROLUMA – Uppdragsbeskrivning Onkologi

Bakgrund till projektet

Syftet med projektet är att stärka universitetssjukvården i Skåne för att utnyttja Region Skånes och Sveriges samlade resurser för sjukvård, utbildning och forskning på bästa möjliga sätt för dagens och morgondagens patienter. En grund för detta arbete är den samverkan som redan påbörjats i samma syfte mellan de två universitetssjukhusens ledningsgrupper. För att möta de utmaningar som sjukvården står inför i form av snabb medicinsk och teknisk utveckling, framtida konkurrensutsättning av sjukvården och forskningen samt stora pensionsavgångar, har sjukhuscheferna inom ramen för region Skånes förnyelsearbete av regiondirektören fått i uppdrag att lämna förslag till samordning och profilering av universitetssjukhusen i Lund och Malmö.

Specifikt för onkologin innebär uppdraget att profilera och samordna verksamheten vid de onkologiska klinikerna i Malmö och Lund under en ledning som utgår från Universitetssjukhuset i Lund. Uppdraget har även kopplingar till stora delar av cancersjukvården i hela Södra sjukvårdsregionen. Omhändertagande av patienter med cancer sker inom de flesta medicinska specialiteterna.

Specialiteten onkologi, som är en egen basspecialitet, har sin tyngdpunkt inom strålbehandling, cytostatikabehandling, biologisk läkemedelsbehandling, rehabilitering och palliativ vård. En omfattande del av cancersjukvården i Skåne bedrivs utanför de onkologiska klinikerna. En förutsättning för all cancersjukvård är tillgång till en diagnostik av god kvalitet.

I Skåne finns två onkologiska kliniker, en i Malmö och en i Lund. Den onkologiska kliniken i Lund bedriver onkologisk verksamhet i Helsingborg och för nordvästra Skåne och har konsultverksamhet vid Centralsjukhuset i Kristianstad för nordöstra Skåne och vid sjukhuset i Ystad för området Ystad/Österlen. Onkologiska kliniken i Malmö bedriver onkologisk verksamhet för området sydvästra Skåne. En stor del av cancersjukvården bedrivs vid andra kliniker både i Lund och i Malmö samt andra sjukhus i Skåne. Organisationen vid universitetssjukhusen är endast till vissa delar kongruent med organisationen vid Skånes övriga sjukhus.

Generella förutsättningar för PROLUMA

- Profilering och samordningen ska angripas ur ett helhetsperspektiv där den framtida vård- och forskningsstrategin för universitetssjukhusen ska ses från ett gemensamt perspektiv med hänsyn till den övriga Skåne-regionen och rikssjukvården.
- Själva genomförandet ska ske i omgångar.
- Aktuella enheter ska slås ihop under en ledning från ett av sjukhusen.
- Slutenvård och jourverksamhet koncentreras till ett sjukhus (gäller ej onkologin), medan vissa verksamheter kan bedrivas på båda sjukhusen om behov av detta påvisas. Hänsyn ska tas även till sjukhusen i Helsingborg och Kristianstad.
- Vårdprocessen ur patientens helhetsperspektiv ska beaktas, vilket innebär att även andra än de i första omgången specificerade verksamhetsområdena och som är en del av respektive patientprocess också måste involveras.
- Riskanalyser ska genomföras avseende respektive delprojekt och för helheten.
- Arbetet ska ske i en öppen process där all dokumentation ska finnas tillgänglig.

Förutsättningar specifika för delprojekt onkologi

- Samordning och samverkan med radiofysik måste beaktas.
- Samverkan ska ske med pågående utredningar och uppdrag inom Södra regionen avseende cancervård
- Samordning inom förnyelsearbetet i region Skåne avseende projekten Laboratoriemedicin (4), Radiologi [Bild- och funktionsdiagnostik] (5), Struktur inom specialistvården (6) och Vårdval (10).

Övergripande mål för PROLUMA

- Säkerställa och öka vårdkvalitet ytterligare genom att dra nytta av samlade kompetenser och erfarenheter samt påbörja en ständig kompetensutveckling, utveckla och förstärka forskningen, vilket är nödvändigt för att kunna bemöta den ökade konkurrensen
- Förbättra vårdkvalitet och service för patienterna genom verksamhetsutveckling
- Skapa ekonomisk bärkraft genom att realisera synergier, öka effektiviteten samt förbättra produktiviteten. Detta är viktigt för att kunna finansiera investeringar inom forsknings- och valda fokusområden och kan uppnås genom profilering och samordning av universitetssjukhusen.
- Attrahera, koncentrera och utveckla kompetens för att förbereda verksamheten inför bl.a., kommande stora pensionsavgångar

Specifika mål för delprojekt Onkologi

- Ett snabbare omhändertagande av den enskilde patienten inom ramen för fastlagda diagnostiska riktlinjer
- Valfungerande vårdprocesser i samspelet mellan onkologin och övriga specialiteter i så kallat multidisciplinärt omhändertagande.
- En likvärdig tillgång till onkologisk kompetens oavsett bostadsort
- Framtagande av underlag för kunskapsstyrning kring diagnostik och behandling
- En modell för införande av nya läkemedel och andra behandlingsmetoder inom onkologin
- Stärka forskningen
- Att vården drivs på ett rationellt och kostnadseffektivt sätt

Uppdragstagare

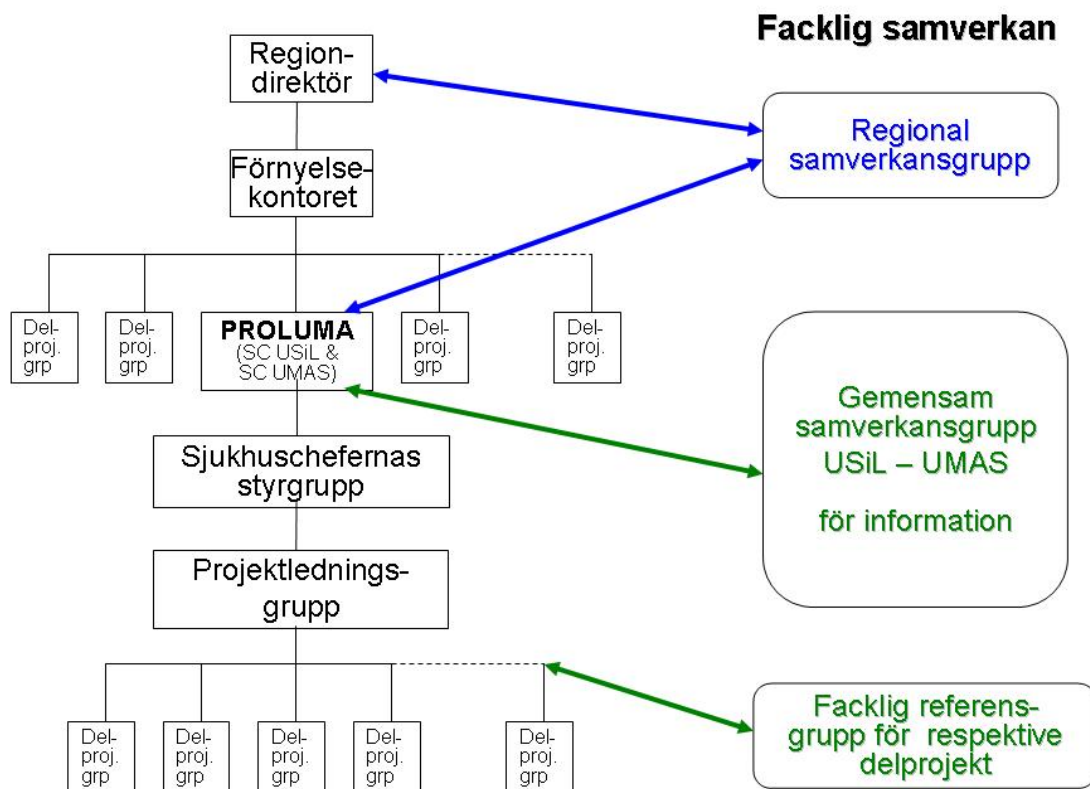
Verksamhetschef Carsten Rose vid Onkologiska kliniken, USiL

Uppdragsgivare

Sjukhuschef Ann-Sofi Bennheden, UMAS

Sjukhuschef Bent Christensen, USiL

Övergripande projektorganisation för PROLUMA



- Sjukhuschefernas styrgrupp
 - Sätter övergripande mål
 - Fastställer tidplan
 - Säkerställer resurser och fokus
 - Justerar arbetssättet vid behov
 - Driver helhetsprocessen
- Projektledningsgruppen
 - Koordinerar delprojekten
 - Stödjer delprojekten
 - Följer upp delprojekten

- Delprojektgruppen
 - Ska ha följande sammansättning:
 - Ordförande: Verksamhetschefen Onkologiska kliniken USiL
 - Verksamhetschefen Onkologiska kliniken UMAS
 - 3-4 representanter för olika medarbetarkategorier, inklusive akademisk representant (utses av dekanus), från respektive verksamhetsområde.
 - Nyckelpersoner från samverkande enheter inom patientprocessen
 - Personalspecialist
 - Ekonom

Uppgifter för delprojektgruppen (se bifogade bilagor)

- Kartläggning av vårdkedjorna i region Skåne och Södra regionen utifrån diagnosgrupper
- För varje diagnosgrupp identifiera patientansvaret och klargöra om onkologins ansvar är primärt eller konsultativt till andra specialiteter.
- Analys av nuläge för respektive involverad klinik
- Ge förslag till den framtida onkologiska organisationen med beaktande av behov av tillgång till öppenvård, konsultverksamhet, slutenvård samt pröva den palliativa vårdens organisatoriska tillhörighet, inkluderande de mobila teamen.
- Kartläggning av åtgärder som är nödvändiga för att genomföra profileringen
- Effekter av profileringen i form av vinster respektive risker, speciellt med avseende på patientsäkerheten
- Konsekvenser för medarbetarna av den föreslagna förändringen av organisationen, särskilt ur arbetsmiljösynpunkt
- Förslag till rationaliseringar och reduktion av kostnader för att möta det ökande behov som förväntas inom onkologiverksamheten
- Gruppen ska avrapportera enligt bifogad mall:
 - Nuläge vid respektive berörd enhet och samverkande funktioner i patientgruppernas vårdkedja
 - Situationen efter profilering vid berörda enheter och samverkande funktioner
 - Vinster och risker, speciellt med avseende på patientsäkerhet och arbetsmiljö (För arbetsmiljö se modell på intranätet: <http://webb.malmo.i.skane.se/PA-WEBB/Meny/ArbetsmiljoRehab/Arbetsmiljo/Policies/Konsekvens/379-RutinarbmriskVerkf.pdf>) till följd av profileringen.
 - Behov av åtgärder för att nå profileringssituationen
 - Specialkompetenser i nuvarande situation respektive efter profilering.
 - Genomföra facklig samverkan enligt överenskommen struktur

Tidplan

Uppdraget ska rapporteras senast 2008-11-30

Malmö och Lund 2008-05-16


Ann-Sofi Bennheden
Sjukhuschef UMAS


Bent Christensen
Sjukhuschef USiL

Bilagor:

Beskrivning av patientflöden

A3-mall sammanfattning – verksamhet, ekonomi, personal & forskning

Specialkompetenser

Utrustning, lokaler och samverkan med andra verksamhetsområden/enheter

Direktiv – Samordning och profilering av verksamheterna vid de onkologiska verksamheterna vid UMAS och USiL ur Skåneperspektiv