



Framtidens

vårdmiljö

Rättspsykiatriskt
centrum, RPC

Trelleborg

Hösten 2011 utlystes en arkitektävling av Region Skåne. Uppgiften var att gestalta en rättspsykiatrisk anläggning i Trelleborg med en läkande vårdmiljö för patienter och en bra arbetsmiljö för personal, samtidigt som samhällets krav på skydd och säkerhet beaktades. Anläggningen skulle samspela med omgivningen samt möta höga miljökrav.

2012 vann BSK Arkitekter tävlingen med ett förslag som nu förverkligats.

BSK Arkitekter

Anna Bergström, Arkitekt, Vice VD
Anna Espling Rolf, Arkitekt
Emil Martinac, Arkitekt
Kristina Lundberg, Byggnadsingenjör
Li Liljeberg, Arkitekt

Grontmij

Katrin Svensson, Landskapsarkitekt LAR/MSA
Anna Lundvall, Landskapsarkitekt LAR/MSA
Johanna Dehlin, Landskapsarkitekt LAR/MSA

Projektorganisation RPC

Patrik Rosén, Beställarombud, Regionservice
Anna Vesterberg, Teknikförvaltare, Regionservice
Leif Andersson, Generalentreprenör MVB
Rickard Lindkvist, Byggledning, Harald Olsson Byggadministration AB
Daniel Thente, Byggledning, Harald Olsson Byggadministration AB
Johan Oskarsson, Byggledning installationer, ÅF

1 —

En byggnad i tiden

Samhället har genomgått stora förändringar de senaste åren. Kraven på enskilda individer hårdnar, och den psykiska ohälsan hos unga ökar. Förväntningarna på ett samhälle med långsiktig hållbarhet för både människor och miljö är stora. Det måste vi leva upp till.

Rättspsykiatriskt centrum i Trelleborg är ett projekt i tiden. Både fysisk gestaltning och energilösningar visar på ett långsiktigt engagemang för ett framtida samhälle med både omtanke och respekt i centrum.

Den fysiska miljön är väl genomtänkt och välkomnande. Arkitekturen och utomhusmiljön är tänkta att bidra till tillfrisknande, utan att göra avkall på säkerhet. Byggnaden är dessutom Sveriges största passivhus, som med hjälp av optimerad byggnadsform och fönstersättning, god isolering, solceller och ett vindkraftverk producerar mer energi än det förbrukar.

Värderingar är viktiga. Vi lever upp till våra genom att göra skillnad – för våra invånare, för våra medarbetare och för den skånska miljön. Rättspsykiatriskt centrum är en viktig del i det arbetet.

/Björn Zackrisson
Förvaltningschef Skånevård SUND



2

Varför ett Rättspsykiatriskt centrum?

Planerna på en modernisering av lokalerna för rättspsykiatrins slutenvård på både dåvarande Sankt Lars Sjukhus i Lund och Malmö Östra Sjukhus har pågått i många år.

Behovet av nya lokaler var stort. Detta på grund av lagstiftning med nya krav på bland annat brandsäkerhet. Nya säkerhetsregler, såsom kontroll av vad som införes i huset, samt bättre styrning av elektronisk kommunikation, innebar också nödvändiga förändringar. I anknytning till rättspsykiatri finns dessutom andra verksamheter, till exempel förvaltningsdomstol, som behöver säkra och ändamålsenliga utrymmen.

Behovet inom rättspsykiatri gäller främst vård av patienter med psykos i kombination med missbruksproblem, men Rättspsykiatriskt centrum ska även vara en praktikplats för vårdutbildningar och ett centrum för rättspsykiatrisk forskning. En stor del av vården går

ut på att samplanera med kommuner och annan sjukvård, en förutsättning för framgångsrik utskrivning från heldygnsvård. Att patienterna ofta är inskrivna under lång tid innebär också särskilda och höga krav på en god fysisk och hygienisk miljö.

Att en sjuk person mår väl av rymd och rörelseutrymme är självklart. Även ljud- och doftmiljö är viktigt. Både patienter och medarbetare får glädje av den miljö som nu skapats. Att konst och konstnärlig gestaltning bidrar till gemenskap och i kombination med inredning och arkitektur skapar en positiv och lugnande miljö märks genomgående.

/Robert Rydbeck
Verksamhetschef Rättspsykiatri, Region Skåne

"När en domstol finner någon skyldig till brott som kan medföra fängelse och om personen led av en allvarlig psykisk störning vid brottstillfället kan han eller hon överlämnas till rättspsykiatrisk vård. Vården syftar till att patienten ska integreras i samhället och leva ett så normalt liv som möjligt, med minsta möjliga insats från sjukvården."





3 —

Arkitektur som främjar god vård

I en rättspsykiatrisk anläggning är arkitekturen en av flera avgörande faktorer för en god vård- och arbetsmiljö. Den höga säkerheten ställer stora krav på byggnadens utformning och logistik. Det faktum att en liten grupp patienter och personal vistas i samma lokaler under lång tid innebär ytterligare utmaningar gällande arkitektur och inredning. Syftet är att skapa en omgivning som uppmuntrar till samtal och gemensamma vardagliga aktiviteter, samtidigt som patienters och medarbetares behov av avskildhet och integritet tillfredsställs. Byggnaden måste erbjuda variation, utan att kompromissa med verksamhetens särskilda behov.

/Anna Bergström
Arkitekt SAR/MSA, Vice VD BSK Arkitekter

/Anna Espling Rolf
Arkitekt SAR/MSA

/Katrín Svensson
Landskapsarkitekt LAR/MSA



Där stad möter land

Rättspsykiatriskt centrum är placerat i gränslandet mellan stad och slätt. Målsättningen med placeringen och den arkitektoniska gestaltningen är en byggnad där de olika delarna utformas så att de harmonierar med det omgivande landskapet.

Entréerna och de publika funktionerna vänder sig mot staden. Byggnadens form och placering är avsedd att verka välkomnande och inbjudande. Den sammanhållna fasaden i två våningar har en varierande fönstersättning, och fasadytans liv skapas av en för byggnaden speciellt framtagen tegelblandning som består av flera olika sorter, kulörer och glasyrer. Just tegel är ett lokalt förankrat material, och byggnadens utformning och detaljer med till exempel indragna takfötter och rullskift som krön hämtar inspiration från lokala traditioner.

Fasadvinklarna och de lutande taken samspelar med det omgivande landskapet. Mot Mellanköpingevägen bryts den långa fasaden upp i flera mindre volymer. Härifrån ser man ut över byggnadens gröna sedumtak. De tre avdelningarna sprider ut sig i landskapet på ett sätt som tar vara på dagsljuset och ger en vacker utblick över fälten.



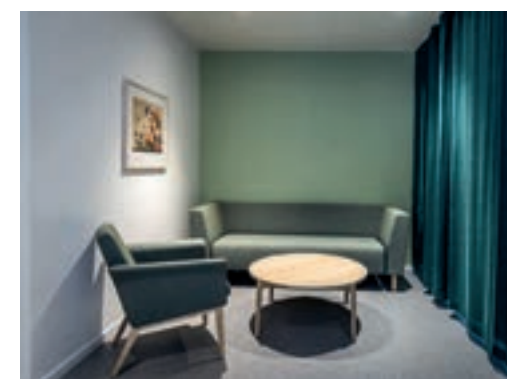
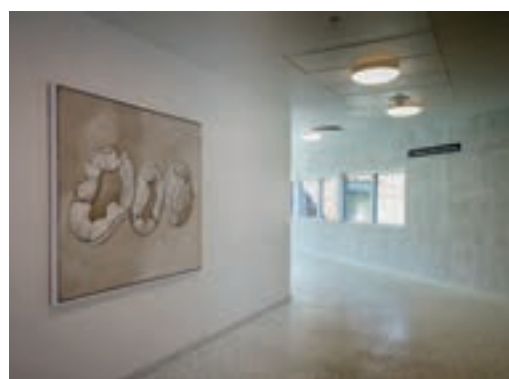




Framtidens vårdmiljö för patienter och medarbetare

Rättspsykiatriskt centrum har en tydlig fysisk organisation. Vårdmiljön präglas av rymd, ljus och natur och varje byggnadskropp huserar en egen verksamhet utifrån ett väl genomtänkt flöde. Personalens administrativa lokaler och egna pausytor vänder sig mot staden och havet. Patienternas miljöer vänder sig dels in mot den stora innergården och dels ut mot de öppna fälten direkt utanför patientrummen.

Det ska vara enkelt att röra sig i anläggningen. För att underlätta för medarbetarna är det viktigt att säkerheten inte upplevs som ett hinder i den dagliga verksamheten. Överblickbarhet i balans med integritet är centralt. Att vara sedd skapar trygghet för både personal och patienter. Genom att utforma avdelningar för en naturlig överblick skapas kontakt utan att det upplevs som kontroll. På så sätt blir det lättare för personalen att läsa av stämningen på avdelningen. Extra trygghet skapas av att medarbetarna även har nära till varandra mellan avdelningarna. Arbetsterapi, skola och bibliotek med datasal ger ytterligare positiva miljöer.



Sveriges största passivhus

Rättspsykiatriskt centrum genom-syras av höga miljöambitioner och det har gjort stora avtryck i utformningen. Byggnaden är certifierad enligt Miljöbyggnad och uppnår nivå Guld, dessutom uppnår byggnaden passivhusnivå, som bland annat innebär en energiförbrukning lägre än 41 kWh per kvadratmeter och år. Dessutom skapar anläggningens vindkraftverk och solceller ett överskott av energi, och byggnaden blir därmed även ett plusenergihus.

De höga säkerhetskraven kräver en tät betongkonstruktion, och det bidrar samtidigt till energieffektiviteten. Byggnaden värms delvis upp av människorna som vistas där och takens form samverkar med optimala placeringar av solceller och solfångare. Material är valda med omsorg för att ha minsta möjliga miljöpåverkan, samtidigt som de är robusta och ändamålsenliga.

Huskropparna är smala på avdelningarna där rummen är små och djupa i områdena för rehabilitering och administration. År rummen stora har fönsterytorna anpassats för att ge tillräckliga dagsljusinsläpp. På så sätt minimeras den omslutande fasadytan och energikostnaderna minskar. De stora fönstren, med utsikt över det skånska landskapet, bidrar till en rogivande och läkande miljö.





En vacker och hållbar utemiljö

Utformningen av utemiljön utgår från byggnadens organisation och påverkas av det omkringliggande landskapets karaktär. De element som strukturerar odlingslandskapet har plockats upp och använts i gestaltningen, till exempel linjära element som häckar, trädrader och diken. För att skapa skiftande stämning och uttryck kring byggnaden har planteringarna varierats i innehåll mellan stora träd som kastanj och blodbok, och mindre blommande trädgårdsträd. De linjära elementen har organiserats utifrån rationella behov, såsom skydd från vind och sol, begränsning av insyn och fördröjning av dagvatten. Inner-

gården, som även är anläggningens trädgård, har en intimare skala.

Hela anläggningen har en tydlig miljöprofil. Många olika sorters träd i trädraderna och varierat växtmaterial på innergården är, förutom ett sätt att skapa olika stämningar, också ett sätt att öka den biologiska mångfalden på tomt. Sammanhängande buskage fungerar som skydd för fåglar, och blommande och frukt bärande arter gillas av såväl fjärilar och insekter som människor. Miljövänligt impregnerat trä har använts i alla träarbeten. Fristående tak och cykelgarage har fått gröna tak av sedum.

Kring byggnaden

En rad av oxlar skiljer entréplatsen, där byggnadens publika delar finns, från parkeringen som har plats för ca 100 bilar och cykelgarage/cykel-parkering. Inom fastigheten finns möjlighet att fördröja stora regnmängder. För att avlasta ledningsnätet samlas dagvattnet upp i ett dike som löper runt byggnaden och breddas i den södra delen mot koloniområdet. I denna publika del har en mängd olika fuktälskande örter och perenner planterats i kombination med träd i rader som vindskydd. I sydost finns en fruktträdgård med uteplats för personalen.

I zonen mellan Mellanköpingevägen och byggnaden har valet fallit på överlappande rader av träd och häckar. De bildar en tydlig gräns för anläggningen och skapar insynskydd mot byggnad och varumottagning. Längst uppe i nordväst står ett vindkraftverk som genererar en stor del av den el som används. Med hjälp av trädrader, buskage/häckar och ett varierat markskikt kring byggnadens norra till östra sida erbjuds de intagna utblickar mot en närmiljö som speglar årstiderna och ramar in den vida utsikten över åkermarken.





Den gemensamma innergården

Den stora, för de intagna gemensamma, innergården är den mest verksamhetsspecifika delen av utemiljön. Här finns möjlighet till både aktivitet och ro, och många ska kunna vistas här samtidigt. Gården är överblickbar med tydliga gränser samtidigt som den innehåller olika delar med varierande utformning avseende karaktär, nivåer, växter och material. Förhoppningen är att alla sinnen ska kunna stimuleras på gården, samtidigt som den är säker.

Gårdens centrala punkt är en större uteplats vid anläggningens vårdträd, en valnöt. Här finns tak som skyddar mot regn och sol och ett enklare utomhuskök. En annan del av gården där många kan rymmas är aktivitetsytan: här finns en mindre bollplan, ett bordtennisbord samt en gradäng i söderläge mot aktivitetsytan. Dessutom erbjuds kortare promenadslinor i olika nivåer, enskilda sittplatser och sittplatser för mindre grupper i anslutning till avdelningsentréerna. Det finns möjlighet till odling på ett par ytor som innehåller många blommande perenner som stomme. I anslutning till odlingslotterna finns en liten fontän. Utöver soffor och bänkar finns informella sittytor i form av träspänger.



Atriumgårdarna

På de mindre innergårdarna kan man sitta, enskilt eller i mindre grupper, röka eller få luft och avkoppling. Gårdarna är små men erbjuder både grönska och ljus.



4

Konstnärlig gestaltning

Region Skånes ambition är att skapa estetiskt attraktiva och välkomnande arbets- och vårdmiljöer med patienter, anhöriga och medarbetare i fokus.

Det pågår ett ständigt arbete med konstnärlig gestaltning, både på sjukhusområdenas offentliga platser och i de miljöer där patienter och medarbetare vistas. De konstnärliga gestaltningarna utgörs av aktuell och tongivande samtidskonst, som på ett intresseväckande sätt ska förmedla omsorg och gemenskap samt bidra till en inspirerande och stimulerande miljö.

Arbetet med konstnärlig gestaltning på Rättspsykiatriskt centrum påbörjades i december 2012 och bedrevs därefter enligt tio övergripande principer som slogs fast i ett särskilt framtaget konstprogram.

Redan från början fördes en nära dialog med verksamheten om människans upplevelse av sin när-

miljö och hur denna upplevelse relaterar till begreppet välbefinnande. Därefter valdes en övergripande tematik som kretsar kring ekologi och natur och beslut fattades om tre fasta konstnärliga installationer: vid stora entrén, på utsiktsplatsen och på avdelningarnas innergårdar. Upphandlingsprocessen och utvärdering av inkomna anbud hanterades av en projektgrupp där representanter för verksamheten, Regionservice, Konstservice, extern konstnärlig expertis, arkitekt och byggtreprenör deltog.

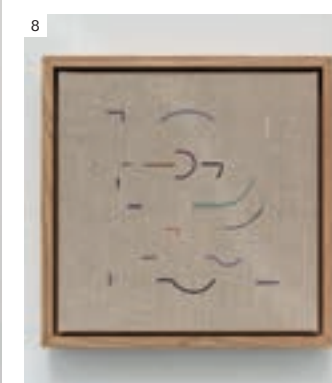
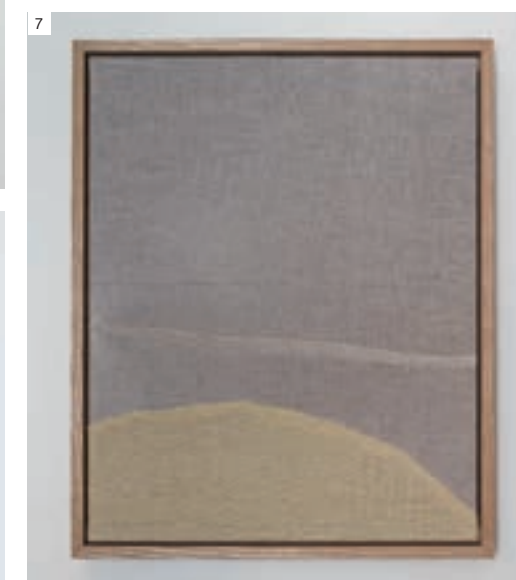
De tre fasta konstnärliga gestaltningarna kompletteras av en konstkollektion på ca 80 konstverk, som består av nyinköp och befintliga verk ur Region Skånes konstsamling. Målsättningen är att levandegöra den fysiska vårdmiljön och samtidigt skapa en helhets- och identitetskänsla för brukare, anhöriga och medarbetare, samt för den rättspsykiatriska vården i stort.

De fasta och lösa konstnärliga gestaltningarna fokuserar och samspelar tematiskt på omgivningarna, platsen och arkitekturens funktion samt på dygnets och årstidernas variation. Konstnärerna har getts stort utrymme att interagera med de platsspecifika förutsättningarna. Gestaltningarna skiljer sig mycket åt, samtidigt som de alla genomförs av ett tydligt intresse för människans relation till naturen och av en estetik som är hållbar över tid och kan tas emot av människor i olika åldrar och från olika kulturer.

/Nils Magnus Sköld
Konstnärlig projektledare, Konstservice

- 1 Utan titel, Arnold Hagström, grafik, 2016
- 2 *Four Birds*, Carsten Höller, fotogravyr, 2015
- 3 *Nightside Eclipse*, Elisabeth Thun, olja på duk, 2015
- 4 *Norrskens över ödemark*, Ebba Orstadius, olja på pannå, ca 1911

- 5 *Upward*, James Hyde, olja på duk, 2015
- 6 *Before the avalanche*, Bent Holstein, blandteknik, 2015
- 7 *Transit 3*, Dick Hedlund, olja på duk, 2015
- 8 *Echos (6)*, Nadine Byrne, textil, 2015





Stora entrén

Daggdroppar och Pärlmormoln
Bigert & Bergström

Det första som möter besökaren som närmar sig byggnadens huvudentré är två stora daggdroppar i rostfritt stål. Väl inne i entrén syns den tredje daggdroppen placerad på golvet invid atriets trädformade gröna huvudpelare. Gestaltningen länkar samman ute och inne.

I atriets nedre och övre besöksdel hänger sex stycken lysande pärlmormoln, som får information om vädret från en väder-tjänst och ändrar färg beroende på den verkliga himlens växlingar.

Väder är ett av våra vanligaste samtalsämnen. Det för människor samman och går att relatera till, oavsett kulturell bakgrund eller etnisk tillhörighet. *Daggdroppar och Pärlmormoln* illustrerar att alla är lika inför vädrets och naturens makter. Parallellerna mellan moln och sinnes rörelser är outtömliga: ett vitt fluffigt "vackertvädermoln" skapar en känsla av frihet, medan ett lågt grått molntäcke kan lägga sordin på det mesta.

Daggdropparna, som speglar sin omgivning, reflekterar jordens och byggnadens egen, inre värme och kan även ses som tårar eller små minibiosfärer som rymmer livets mångfald. Molnen påminner om rörliga tankebubblor som hela tiden skiftar färg, styrda av himlens ständiga föränderlighet. Tillsammans kan de komma att bli perfekta samtalsplattformar, till exempel kring klimatpåverkan och nyttan av jordens egna förnyelsebara energikällor.

Bigert & Bergström

Bigert & Bergström är en konstnärduo som bor och arbetar i Stockholm. De träffades på Konstakademien 1986 och har sedan dess skapat en mängd olika konstprojekt. De har bland annat utmärkt sig för storskaliga installationer, offentliga verk och filmer. Ofta med en konceptuell udd placeras deras arbeten i skärningspunkten där människa, natur och teknologi möts.



Utsiktsplatsen

Cirklar nära oss
Cecilia Sterner

Genom ett vindfång och en säkerhetsspärr kommer patienter och besökare in i en entréhall med ett stort ljusschakt som sträcker sig upp till plan 2. Där ligger utsiktsplatsen: ett luftigt rum med ett stort panoramafönster som vänder sig ut mot söder. Från utsiktsplatsen har patienter och medarbetare visuell kontakt med staden, kolonistugor och fågelliv.

En i betongväggen infälld väggglampa är programmerad så att man över året kan följa den svartvita flugsnapparens till subtropiska Afrika. Lampan dimmas upp och ner och följer solen där fågeln befinner sig, och lyser sålunda starkare vintertid. De stora glaspartierna inger en känsla av att utsiktsplatsen är omgärdad av hängbjörk. Bakom hörs ljudet av tre olika fågelarter – stare, svartvit flugsnappare och domherre – ur tre fågelholkar. Stare och svartvit flugsnappare hörs endast vid tidpunkten för mig-

ration och återkomst. Domherren hörs vid enstaka tillfällen vintertid, för att påminna om att den finns kvar och kan synas vid buskar eller fågelbord.

Genom det stora panoramafönstret kan betraktaren studera förändringarna i det rika fågellivet, följa årstiderna och få känslan av ett större sammanhang både lokalt och globalt. Fåglar sträcker förbi vid migration söderut och återkommer under våren. Utanför fönstret kan vi dessutom se småfåglar som stannar vintertid. Betraktaren uppmanas att låna en kikare och tre olika fågelböcker.

De platsspecifika förutsättningarna i gestaltningen knyter också samman människans och platsens framtida historia genom att tre vanliga fågelholkar i tall har lämnats kvar för verksamheten att montera utanför utsiktsplatsen om 15 år.



Cecilia Sterner

Cecilia Sterner är utbildad i San Francisco och Malmö, och arbetar med allt från teckningar och mindre objekt till stora rumsliga filminstallationer. Hon arbetar ofta plats-specifikt och hämtar inspiration från sin omgivning. Genom sitt arbete försöker hon förstå sin samtid och omvärld och intresserar sig för frågor som sociala förväntningar, normer och samhällsstrukturer – och hur vår perception påverkas av dessa.





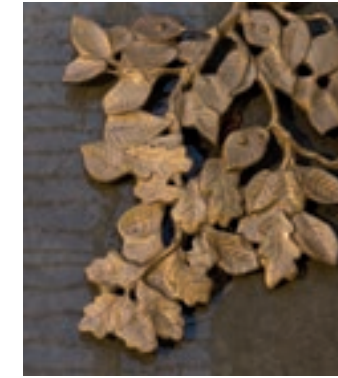
Innergårdarna

Växa
Lage Pergon

De tre initialvårdsavdelningarna har två atriumformade innergårdar vardera. Dessa utgörs av stora glaspartier som möjliggör full visuell kontakt mellan avdelning och atrium, och täcks av en voljär som släpper in ljus och luft. Patienterna kan själva bestämma om och när de vill gå ut på gårdarna. På varannan atriumgård återfinns Lage Pergons gjutna bronsklot *Växa*. Intagningsavdelningen har en större egen gård. Även här finns det ett klot placerat, men denna gång fäst på väggen som ett bladverk som fördelar ljuset.

Naturen är universell och i *Växa* möter betraktaren träden i närmiljön och påminns samtidigt om den tid och process som ordet växa bär med sig. Pergon har låtit sina klot sakta växa fram: varje blad, frukt och insekt har med hjälp av olika verktyg skrapats fram i relief ur ett gipsklot som därefter har avgjutits i brons. Detaljer från sju av våra vanligaste trädarter täcker klotet: kastanj, oxel, körsbär, ek, lönn, ask och lind. Med van och koncentrerad blick gestaltar Pergon en väv av intrikata mönster där varje del bär på en berättelse: om sin väg dit, sin ålder och sin härkomst. Omsorgsfullt modelleras ett slutet kretslopp som rymmer sin egen näring och kraft, och som förändrar sig beroende på var man tittar.

Klotens yta uppmanar betraktaren att blunda, följa växtligheten med händerna och i fantasin återskapa landskapet och träden som finns överallt omkring oss. Något sker med blicken och förhållningssättet när en handflata möter ytan. De modellerade växtkloten fyller därmed sin funktion i den patientnära miljön som solitärer eller delar av buskage, och deras modellerade väv av växtlighet får en ny funktion under kväll och natt då de lysas upp inifrån.



Lage Pergon
Lage Pergon är utbildad i New York och Oslo. I sina arbeten försöker han bryta ner gränserna mellan olika discipliner och generera nya lösningar på invanda föreställningar om vad hantverk och design betyder för oss. Begrepp som skönhet kontra hantverk kan störa oss när vi betraktar konstverk som liknar till exempel en möbel eller en vas. För många är det svårt att släppa ett invant synsätt och det kanske är i själva kunskapen om hur vi väljer att betrakta ting som vi kan frigöra oss.



5



Rättpsykiatriskt centrum

Fakta om byggnaden

- Bärande konstruktion av betong, med utanpåliggande isolering
- Grunden är en platta på mark med 300 mm cellplast under plattan. U-värde 0,10 W/(m²K)
- Ytterväggen är en betongkonstruktion med 240 mm PIR-isolering. U-värde 0,10 W/(m²K)
- Yttertaket består av 450 mm foamglas på betong. U-värde 0,08 W/(m²K)
- Ventilationssystem med behovsstyrd ventilation, VAV och 80 % återvinning av värmen
- Värme från geotermi, via golvvärme
- Dagsljusreglerad belysning

Nyckeltal miljö

- Energianvändning 21 kWh/m²
- Uppvärmning 4 kWh/m²
- Varmvatten 1 kWh/m²
- Kyla 1 kWh/m²
- Fastighetsel 15 kWh/m²
- Förnybar energi och el producerad på plats 23 kWh/m² (sol- och vindkraft)
- Yta solceller 1280 m²
- Yta solfångare 130 m²
- Effekt vindkraftverk 25 kW
- Lufttätethet 0,18 l/s uppmätt vid 50 Pa över- och undertryck
- U-värde fönster 0,8

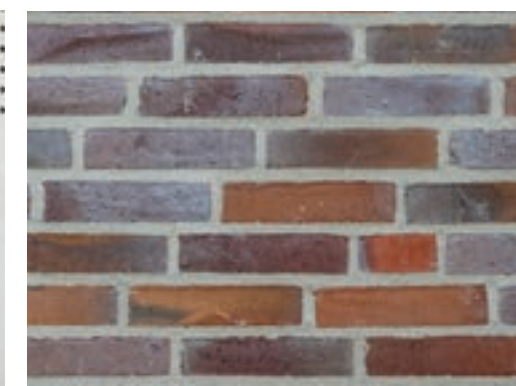
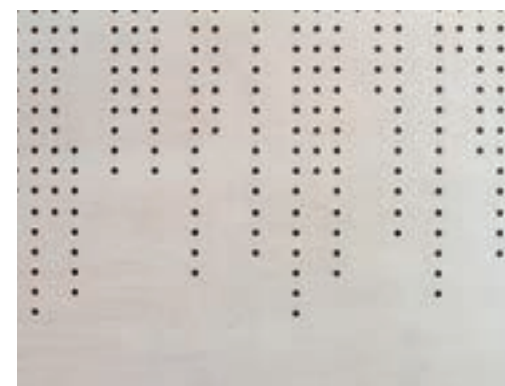
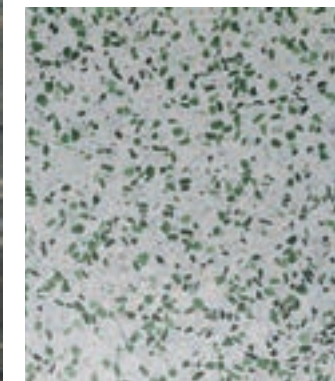
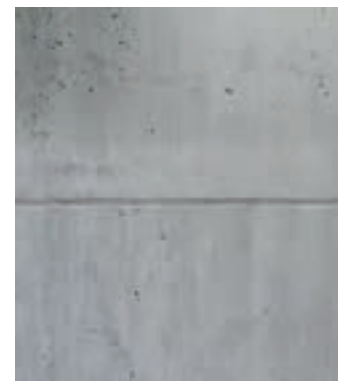
Krav för passivhus

I Sverige är det Forum för Energieffektiva Byggnader som ansvarar för kravspecifikationen för passivhus.

För att använda begreppet krävs det att ett antal grundläggande krav ska vara uppfyllda, bland annat:

- Max värmeförlusttal: 15 W/m² + tillägg
- Specifik energianvändning E levererad: < 25 kWh/m²
- Fönster U-värde: < 0,80 W/(m²K)
- Lufttätethet: < 0,30 liter/(m²S)
- Ljudklass: B (Ventilation)
- Energimätssystem: ska finnas

Det är viktigt att huset är tätt och har god ventilation. Kvaliteten på ett passivhus kontrolleras därför genom en täthetsprovning av certifierad tryckprovare.





Projektägare Region Skåne: Patrik Rosén, Beställarombud, Regionservice
Projektledare Region Skåne: Nils Magnus Sköld, Konstservice/Regionservice
Redaktör: Vera Celandér
Formgivning: Lucas Brusquini, Giv Akt AB, Malmö
Foto: Terje Östling, Max Plunger (sidan 21)
Foto Lage Pergons ateljé: Henrik Lund Jørgensen
Produktionsledare: Johanna Möllberg, Giv Akt AB, Malmö
Korrektur: Isabell Dahlberg, Konstservice
Tryckeri: Exakta, Malmö 2016