

Företagare i Skåne

- kartläggning och analys av inrikes och utrikes födda företagare

**Bevelander Pieter, Broomé Per, Dahlstedt Inge & Schölin Tobias
Malmö Institute for Studies of Migration, Diversity and Welfare (MIM)
2008-10-23**

SAMMANFATTNING AV RAPPORTEN "FÖRETAGARE I SKÅNE – KARTLÄGGNING OCH ANALYS AV INRIKES OCH UTRIKES FÖDDA FÖRETAGARE"	3
INLEDNING	7
SYFTE	9
RAPPORTENS DISPOSITION	9
TIDIGARE FORSKNING	10
GLOBALISERING, MIGRATION, EKONOMISK OMVANDLING OCH TILLVÄXT	15
MATERIAL OCH METOD	19
INRIKES OCH UTRIKES FÖDDA FÖRETAGARE I SKÅNE LÄN	22
FÖRETAGARE I SJU SKÅNSKA KOMMUNER SAMT ÖVRIGA SKÅNE	24
SAMMANFATTNING AV KARTLÄGGNINGEN AV INRIKES OCH UTRIKES FÖDDA FÖRETAGARE I SKÅNE	27
<i>Malmö</i>	28
<i>Lund</i>	29
<i>Helsingborg</i>	30
<i>Landskrona</i>	31
<i>Trelleborg</i>	31
<i>Kristianstad</i>	32
<i>Eslöv</i>	33
<i>Övriga Skåne</i>	34
DISKUSSION AV UTRIKES FÖDDA FÖRETAGARES POSITION OCH BETYDELSE I SKÅNSK EKONOMI	35
GENERELLA MÖNSTER FÖR UTRIKES FÖDDA FÖRETAGARE I SKÅNE	35
EKONOMISK OMVANDLING OCH FÖRETAGANDE	37
INDIVIDUELLA OCH STRUKTURELLA FAKTORER I TILLVÄXTEN: OM TALANG, TEKNIK OCH TOLERANS	41
<i>Kommunerna ur ett talang-, teknik- och toleransperspektiv</i>	43
AVSLUTANDE DISKUSSION	48
APPENDIX 1	53
FÖRETAGARE I SKÅNE MED AVSEENDE PÅ ÅLDER, INKOMST, UTBILDNINGSNIVÅ, INVANDRINGSÅR OCH NÄRINGSGREN	53
<i>Ålder</i>	53
<i>Inkomst</i>	57
<i>Utbildningsnivå</i>	62
<i>Invandringsår</i>	67
<i>Näringsgren</i>	70
APPENDIX 2	78
APPENDIX 3	79
LITTERATURREFERENSER	80

Sammanfattning av rapporten ”Företagare i Skåne – kartläggning och analys av inrikes och utrikes födda företagare”

I rapporten ”Företagare i Skåne - kartläggning och analys av inrikes och utrikes födda företagare” kartläggs och analyseras invandrarföretagandet i sju skånska kommuner (Malmö, Lund, Landskrona, Trelleborg, Helsingborg, Eslöv och Kristianstad) samt övriga Skåne ur ett samhällsekonomiskt utvecklingsperspektiv. Syftet med rapporten är även att ge underlag för framtida utvecklingsinsatser i Skåne. Rapporten görs på uppdrag av Region Skåne och medverkande kommuner.

Den forskning som hittills publicerats i Sverige beträffande invandrarföretagande kan grovt indelas i fyra kategorier. För det första forskning vars syfte är att stödja policyutveckling, För det andra forskning som är policykritisk. För det tredje forskning vilken har sin tonvikt på invandrarföretagares ekonomiska och sociala status. För det fjärde forskningen om invandrarföretagande kopplat till diskriminering och arbetsmarknadshinder. Denna rapport tar i stället sin utgångspunkt i ett samhällsekonomiskt utvecklingsperspektiv. I analysen av invandrarföretagarnas betydelse för tillväxten i Skåne används därför ett ekonomisk-historiskt omvandlingsperspektiv vilket sätter ekonomisk tillväxt i centrum. Samhällsekonomi utvecklas enligt omvandlingsperspektivet cykliskt genom faserna ”kris”, ”omvandling”, ”kort kris”, ”rationalisering” och ”kris” (Schön 2006). Tillväxt skapas genom att företag möter kriser så att företagen vitaliseras. De förnyar produktionsapparater, produkter och marknader vilket ökar och driver på den ekonomiska tillväxten. De näringar och företag som inte vitaliseras definieras som åldrande. Deras omvandlingstakt är lägre och betydelsen för ekonomisk tillväxt därför mindre. Näringar och företag kan vara utbudsdrivna eller efterfrågedrivna. De kan således skapa tillväxt genom att nyskapa utbudet av varor och tjänster, ofta genom teknisk utveckling, eller drivas av marknadens efterfrågan. Utöver den ekonomisk-historiska ansatsen används teori om platsens betydelse för ekonomisk tillväxt i analysen av invandrarföretagandet i Skånes kommuner. Platsen kan enligt teorin generera tillväxt om mängden teknik, tolerans och talang (3 T) är hög (Florida 2006). Ju mer av de tre T:na desto mer kommer kreativa människor att lockas till platsen och driva på den ekonomiska tillväxten

I tidigare studier om företagare i Sverige med statistiskt material från SCB klassificeras individer endast som *egen företagare* (enskilda näringsidkare i enskild firma, handels- eller kommanditbolag) eller *företagare i eget AB* (fåmansaktiebolag), med villkoret att individens största inkomstkälla är från företagsverksamhet. I denna rapport klassificeras individer dels enligt ovan, dels som *kombinatörer*, det vill säga, är *anställda* och samtidigt är a) egen företagare eller b) företagare i eget AB. Dessutom klassificeras individer som företagare utifrån ett register över *operativa företagsledare* (den personen som sköter bolagets/verksamhetens löpande förvaltning, oavsett ägarform eller verksamhetsinriktning). Den nya klassificeringen har lett till att antalet företagare som utgör underlaget för denna rapport ökat kraftigt jämfört med tidigare forsknings- och rapportunderlag. För Skåne som helhet är det en ökning med ca 80 procent från tidigare ca 50 000 till ca 90 000 företagare år 2006

I rapporten slås hål på flera vanligt förekommande uppfattningar om invandrarföretagande. *Den första uppfattningen bygger på att det i regel finns en hög andel företagare bland utrikes födda.* Det är i själva verket stora skillnader mellan andelarna inrikes och utrikes födda manliga företagare i befolkningen i åldern 25-64 med avseende på födelseland, vilket också gäller för utrikes födda kvinnliga företagare. Sverige har exempelvis högst andel manliga företagare, nästan 20 procent av inrikes födda män är företagare, därefter kommer i fallande ordning EU15 14 procent, Asien 13 procent, Nordamerika och Norden 10 procent, samt lägst Sydamerika, Europa+ och Afrika med ca 7 procent.

Den andra uppfattningen menar att kvinnor driver företag i lika stor utsträckning som män. I själva verket är andelen kvinnliga företagare genomgående ca 50 procent lägre i samtliga undersökta ländergrupper.

Den tredje uppfattningen bygger på att en hög andel utrikes födda i kommunbefolkningen leder till en hög andel utrikes födda företagare. I rapporten uppvisas stora skillnader mellan kommunerna när det gäller andelen utrikes födda företagare, oavsett kön. De kommuner som förknippas med höga andelar utrikes född befolkning, Malmö och Landskrona, har i själva verket betydligt lägre andel utrikes födda företagare än de flesta andra kommuner i Skåne med avsevärt mindre andel utrikes födda i befolkningen.

Den fjärde uppfattningen handlar om att utrikes födda företagare inte driver på och skapar ekonomisk tillväxt. I rapporten visas att de utrikes födda företagarna i hög grad är sysselsatta i företag inom efterfrågedriven personlig och generell service och inom handel och kommunikation vilket lätt leder till bilden av invandrarföretagaren som engagerade i mindre tillväxtorienterade, icke-vitaliserade näringar. Vad man då missar är de nya företag med nya produkter i dessa näringsgrenar som startas av utrikes födda företagare och vars affärsidéer bygger på och inspireras av deras ursprung och omvandling i den svenska affärsmiljön. Vad man vidare missar är det mindre ”synliga” företagandet i den vitaliserade varu- och tjänsteproduktionen som en del av invandrarföretagarna är sysselsatta i, som teknisk konsultation, byggnation, data- och systemkonsultverksamhet, vägtransport av gods, organisationskonsultation m.m. Men man missar också den marknadsutveckling i form av outsourcing och privatisering av en stor del av företagstjänsterna (i nya företag) som räknas som vitaliserade verksamheter då de utvecklar nya tjänster och ökar konkurrensen på redan befintliga marknader.

Företagarandelen i vitaliserade näringar är i själva verket ca 5 respektive 10 procentenheter större för utrikes födda än för inrikes födda kvinnliga och manliga företagare i Skåne. Sammantaget pekar detta på att invandring skyndar på omvandlingen av ekonomin, genom att utrikes födda företagare snarare än att driva företag i åldrade näringar startar nya företag och utvecklar nya produkter som vitaliserar ekonomin och ökar den ekonomiska tillväxten.

Den femte uppfattningen är att ”det går av sig självt”, att vitaliseringen av produktionen automatiskt leder till spridning och ökad tillväxt i hela Skåne. Platsens tillväxtteori anger att de studerade kommunerna bör präglas i så hög grad som möjligt av de tre T: na; teknologi, talang och tolerans för att driva på den ekonomiska tillväxten. Teknologi mäts som andelen vitaliserade näringar och andelen privat sektor. Tolerans mäts som andel utrikes födda i befolkningen. Talang mäts som andelen högre utbildade, yngre och företagare i befolkningen. I rapporten jämförs kommunerna med ett ”bäst-i-testresultat” för Skåne (den högst noterade andelen högre utbildning, yngre, företagare, vitaliserande näringar, privat sektor och utrikes födda i kommunerna, övriga Skåne och Skåne), vilket används som ”ideal” för ekonomisk tillväxt. Ingen kommun når emellertid idealet i alla avseenden. Det tyder på att det finns utrymme att öka den

ekonomiska tillväxten genom utvecklingsinsatser som påverkar teknologi, tolerans och talang, något som också tyder på att Skåne inte enbart kan lita på automatisk pådrivande ekonomisk tillväxt.

Inledning

Under de senaste 15 åren har invandrarnas försämrade arbetsmarknadsintegration i förhållande till inrikes födda varit föremål för en rad offentliga utredningar. Invandrarnas företagande som en del av arbetsmarknadsintegrationen har också i flera av dessa utredningar studerats och analyserats. Frågan om företagande och invandrades företagande har således diskuterats inom såväl forskning som myndighetsvärlden. Fokus har ofta legat på hinder snarare än möjligheter. Likaledes har frågan oftare avsett företagarna som sådana än deras betydelse för samhällsekonomisk utveckling. Eftersom fokus just varit detta har diskussionerna endera haft individfokus eller nationellt fokus. I föreliggande rapport anläggs istället lokalt och regionalt fokus samt utvecklingsfokus. I denna rapport beskrivs därför dels hur invandrarföretagande ser ut i de skånska kommunerna, dels diskuteras dess betydelse för den samhällsekonomiska utvecklingen i Skåne.

Efterkrigstidens invandring till Sverige har genomgått stora förändringar sett till vilka invandrargrupper som kommit. Exempelvis är en förändring att efter 1970-talet domineras invandringen av familjeåterföreningsinvandring och flyktingskap vilket bör ställas i relation till invandringen före 1970-talet som främst bestod av arbetskraftsinvandring. En annan skillnad är att samtidens invandring präglas av invandrare från helt andra länder än den tidigare. Under arbetskraftsinvandringsepoken dominerade invandring från Norden, Nord- och Sydeuropa men efter 1970-talet har icke-europeiska länder dominerat (Lundh & Ohlsson, 1999).

Skiftet i invandringsströmmen till Sverige hänger samman med institutionella och arbetsmarknadsrelaterade förändringar (försämrad tillväxt under 1970-talet, ökad arbetslöshetsrisk, ökad kvinnoysselsättning, regleringar av invandringen m.m.) och inte minst strukturella ekonomiska förändringar (Bevelander, 2000). Under perioden efter andra världskriget fram till mitten av 1970-talet hade den utrikes födda populationen i Sverige högre anställningsgrad än den inrikes födda befolkningen. Detta förändrades till en nedgång för utrikes födda män från ca 86 procent 1960 till ca 71 procent 1990 medan de inrikes födda männen nedgång var mindre, från ca 85 procent till ca 83 procentenheter (Bevelander, 2000). Ser vi istället till gruppen kvinnor finns en annorlunda utveckling. Såväl inrikes födda som utrikes

födda kvinnor har ökat sin sysselsättningsgrad i samma period (inrikes födda från ca 36 procent till ca 80 procent och utrikes födda från ca 43 till ca 66 procent).

En sammanfattande något förenklad tolkning av den ekonomiska förändringen och invandrarnas ekonomiska integration är att invandrare under perioden före den ekonomiska krisen på 1970-talet främst blev anställda i den industriella sektor som gick på högvarv. Den successiva omställningen som den ekonomiska omvandlingen innebar under 1980- och 1990-talet har gjort att både inrikes- och utrikes födda tvingats att anpassa sig till de nya villkoren på arbetsmarknaden med ökade arbetstillfällena i privat och offentlig tjänstesektor relativt den industriella sektorn. Vissa industrier och tjänster i denna omvandlingsprocess kan betraktas som vitaliserade och gynnar ekonomisk tillväxt i högre grad än andra. En kartläggning av utrikes födda företagare, och i vilken utsträckning en rad viktiga kommuner i Skåne har vitaliserade verksamheter blir ett sätt att få svar på frågan hur Skånes näringsliv har utvecklats.

Företagarandelen¹ för utrikes födda män i åldern 25-64 år i Skåne är ca 11 procent att jämföra med en företagarandel för inrikes födda män på ca 19 procent. Företagarandelen för utrikes födda kvinnor är ca 6 procent att jämföra med en företagarandel för inrikes födda kvinnor på ca 10 procent, (se Tabell 3 och Appendix 2 för antal företagare och befolkning i Skåne).

Skånes företagarandelar för män respektive kvinnor avviker inte från hela Sveriges. De skillnader som finns i Skåne återfinns också i övriga Sverige. Om man därutöver jämför Skåne med Västra Götaland och med Stockholm är avvikelserna också små. Endast utrikes födda män i Stockholms län har jämfört med de andra regionerna en större företagarandel, 12,7 procent mot Skånes 10,9 och Västra Götalands 10,5 procent.

Även om således skillnaderna i företagarandelar mellan jämförbara regioner och i förhållande till hela Sverige är små finns de. Det gäller framför allt skillnaderna mellan utrikes och inrikes födda företagare, mellan olika grupper av utrikes födda företagare och beträffande faktorer som exempelvis kön, inkomst och utbildning. Det är dessa skillnader som utgör det främsta motivet

¹ Företagarandel är andelen företagare i en viss grupp, t.ex. andelen inrikes födda kvinnor som är företagare av alla inrikes födda kvinnor i åldern 25-64 år etc.

för föreliggande rapport vilken kartlägger, beskriver och analyserar invandrarföretagande i sju skånska kommuner och övriga Skåne. Ett annat motiv är att undersöka variationer i och betydelser av företagandet, speciellt det som drivs av utrikes födda företagare i Skåne. Ett tredje motiv är att rapporten baseras på ett i sammanhanget unikt datamaterial där vi har möjligheten att inte enbart studera företagare med enskild firma utan även företagare med en vidare definition som inkluderar individer vilka kombinerar anställning med företagande och personer i ledande ställning i företag. Denna utvidgning av företagardefinitionen innebär en avsevärd ökning av antalet företagare i Skåne med 80 procent, från ca 50 000 företagare till ca 90 000 år 2006 (se Material och metod).

Syfte

Invandringen till Sverige och Skåne skapar nya förutsättningar för såväl individer som samhället som stort. Den förändrar arbetsmarknaden och näringslivet då nya aktörer kommer in dels som anställda i existerande företag och offentliga verksamheter, dels som nya företagare. Men hur ser situationen ut i näringslivet? Vilka nya företag skapas av invandrare och vilken betydelse har de för samhällsutvecklingen? Finns det skillnader mellan inrikes födda och utrikes födda med avseende på utbildning, ålder, kön m.m.? Finns det skillnader mellan utrikes födda och inrikes födda när det gäller vilka näringsgrenar som företagen startas i? Kort sagt har denna rapport tre syften. Det första är att kartlägga invandrarföretagandet i sju skånska kommuner, nämligen Malmö, Lund, Landskrona, Trelleborg, Helsingborg, Eslöv och Kristianstad, det andra är att analysera invandrarföretagandet ur ett samhällsekonomiskt utvecklingsperspektiv och det tredje att ge underlag för utvecklingsinsatser för företagandet i Skåne.

Rapportens disposition

Rapporten börjar med att kortfattat presentera tidigare forskning avseende invandrares företagande, varpå material och metod preciseras. Därefter följer rapportens huvudsakliga empiriska framställning. Först kartläggs invandrarföretagandets omfattning i de skånska kommunerna, antal företagare och andel företagare i befolkningen. Sedan sammanfattas kort invandrares företagande utifrån följande perspektiv: ålder, inkomster, utbildningsnivå, invandringsår och näringsgren. I rapportens andra del, som är av mer analytisk karaktär,

diskuteras invandrarföretagande utifrån den teoretiska referensramen. I rapportens avslutande del sammanfattas slutsatserna och en mer normativ diskussion om invandrarföretagandes betydelse och potential för ekonomisk tillväxt förs.

Tidigare forskning

Forskningen² om invandrares företagande inleddes med att Light (1972) publicerade boken "Ethnic Enterprise in North America: Business and Welfare among Chinese, Japanese, and Blacks". Sedan dess har forskningsintresset ökat först i USA och sedermera i Europa och Sverige. Under lång tid var det kulturella förklaringar som var mest populära, under 1970-talet introducerades exempelvis teorin om "the middleman minority", vilken förklarar hur minoritetsgrupper för att klara av diskriminering och knappa resurser ökar sin inre grupp solidaritet vilket även påverkar deras ekonomiska liv (Bonachic 1973). Senare utvecklades mer ekonomiska teorier och resonemang om "etniska ekonomier" (jfr Bonachic & Model 1980) och etniska enklavekonomier (jfr Wilson och Portes 1980; jfr också Waldinger 1990). Olika teorier om "ethnic embeddedness" var populära. Med "embeddedness" avses i dessa teorier framförallt att grupperns etniska resurser, såsom etniska tillits- och lojalitetsrelationer, delade värdesystem eller etnisk solidaritet, är avgörande för deras överlevnad. Men Granovetter (1995) menar att den dominerande uppfattningen om ekonomiska aktörer inom den neoklassiska ekonomin var alldeles för enkel och undersocialiserad, och att all social handling inkluderat den ekonomiska är inbäddad i nätverk av aktörer. Vad ovan kortfattat beskrivna forskning inte tar upp och diskuterar är det faktum att invandrarföretagare, som alla andra företagare, bedriver sina verksamheter i den kapitalistiska marknadens kontext vilket alltid påverkar den enskildes verksamheter (Slavnic 2008). Kritiken av den tidigare grupp-kulturellt orienterade forskningen har resulterat i att forskning om externt påverkande faktorer såsom avindustrialisering och ekonomisk strukturomvandling fått större utrymme. Man försöker visa att externa strukturella ekonomiska och samhällsliga förändringar påverkar invandrare att starta företag som ett slags överlevnadsstrategi (Barret et al. 2003). Under senare tid har begreppet "mixed embeddedness" kommit att bli ett av de mest inflytelserika inom forskningen om invandrarföretagande (se exempelvis Rath 2002; Kloosterman & Rath 2003). Begreppet försöker förena det interna etniska

² Den grundläggande idén till detta avsnitt är hämtat från Slavnic (2008).

kulturperspektivet med det externa ekonomiska strukturperspektivet. Poängen är med andra ord att inte förneka betydelsen av etniska sociala nätverk utan snarare att koppla aktiviteten inom ett nätverk till omgivande ekonomiska, politiska och sociala processer. En individs framgång är beroende av de kontakter denne har samt den aktuella situationen på marknaden där denne verkar. Eftersom invandrarföretagaren är inbäddad i egna nätverk och i samhällets regelverk (vilket kan skifta nationellt, regionalt och lokalt) måste forskningen ta sin utgångspunkt i dessa två verkligheter (Kloosterman & Rath 2001).

Frågan om invandrargruppens företagande eller den enskilda invandrarens företagande har diskuterats ur olika perspektiv inom den svenska forskningen som förövrigt är förhållandevis ny och (i viss mån) utvecklad än i dag. Det är således svårt att tala om ett uttalat och genomgripande perspektiv i den svenska forskningen. Den allmänna förhoppningen om invandrarföretagande, som den sammanfattas i ett par olika SOU, är att företagandet ska bidra till minskad arbetslöshet och ökad integration (SOU 1996:54; 1999:42). Forskningens roll tycks under 1990-talet vara att bidra till formuleringar av politiska mål och medel för stöd till invandrarföretagare.

Det främsta forskningsarbetet i Sverige har utförts av Najib som i flertalet empiriska studier försökt förstå aspekter av invandrarföretagande. Frågor som Najib ägnat sig åt är: Varför ägnar sig invandrare åt företagande? Hur startas och utvecklas dessa företag? Inom vilka näringsgrenar återfinns invandrarföretagarna? Vilken roll spelar företagandet i den svenska ekonomin? (jfr Najib 1994, 1997, 2000). Han ifrågasätter i sin forskning att invandrares ekonomiska metoder har att göra med dennes kultur utan framhåller att invandrarföretagandet i princip har liknande mönster som inrikes föddas företagande (bortsett från jordbruk) samt att invandrarföretagarna generellt är bättre utbildade och något yngre än inrikes födda företagare. Andra exempel på tidig inrikes forskning om invandrarföretagande är Rojas studie (1993) om småföretagare i Malmö där det påvisas att det finns skillnader mellan de studerade etniska grupperna beträffande deras benägenhet att starta företag samt hur de specialiserar sig. Bevelander, Carlson & Rojas (1997) diskuterar även invandrarföretagande och visar att det är skillnad mellan hur olika grupper presterar avseende att starta eget. Etnologen Oscar Pripp (1994) brukar, med inspiration från ekonomhistorikern Sven Nordlund, begreppen endogena (individuella) samt exogena

(strukturella) synsätt på invandrarföretagare (jfr 1999). Pripp förfinar dessa begrepp och diskuterar istället begreppen mikro-endogena samt makro-endogena synsätt. Det förstnämnda avser utvecklandet av etniska nätverk medan det senare avser begränsningar på arbetsmarknaden.

Under 2000-talet utvecklades forskningen om invandrarföretagande i Sverige. De akademiska arbetena under det tidiga 2000-talet började allt mer ifrågasätta såväl de politiska arrangemangen som forskarnas tolkning av desamma. Den samtida forskningen om invandrarföretagande i Sverige kan delvis kategoriseras som policykritisk (Slavnic 2008). Habib (2001) diskuterar och kritiserar den kulturromantiserade bilden som enligt Habib existerar i Sverige. Istället för att lägga fokus på kulturella och etniska förklaringar bör forskningsfokus ligga på diskrimineringsfrågor. I Oscar Prippts (2001) avhandling belyses företagares strategier för att hantera stereotyper och kulturell kategorisering som de möter. Khosravi (2001) har i forskning om iranska företagare starkt kritiserat synen på invandrarföretagares roll i integrationen. Istället för att se invandrarna som en homogen grupp bör hänsyn även tas till exempelvis klass och migrationsorsak. Samtidigt som den policykritiska forskningen vuxit bekräftar senare studier den tidigare forskningen om att invandrades sociala position i samhället tvingar dem till att starta företag (Andersson & Wadensjö 2004 ; Darin 2006) även om detta inte verkar ha lett till förbättrade sociala positioner i samhället (Åhlund 2003). Det tycks snarare som om invandrare som är egenanställda har en sämre ekonomisk situation än invandrare med ”vanliga” anställningar (Hjerm 2004). Invandrare som startar företag har ofta en sämre ekonomisk situation än inrikes födda företagare (Andersson & Wadensjö 2004). En orsak till detta kan vara diskriminering (Andersson & Wadensjö 2004; Lange 2005) vilket i viss mån motsägs av att man inte kunnat finna någon diskriminering i samband med företagskonkurser (Tegnemo 2003). Under 2000-talet har även kritisk forskning om invandrarföretagande vuxit fram i Sverige som betonar genus- och maktaspekter. Mason (2002) diskuterar exempelvis hur djupa stereotypiseringar formar och omformar koncept, värderingar och uppfattningar i såväl politik som forskning om invandrarkvinnors företagande.

Det finns även annan svensk forskning som på olika sätt berör frågan om invandrarföretagande. Nationalekonomen Hammarstedt (2006) belyser skillnader inom olika invandrargrupper i relation till småföretagande. Forskningen visar att utbildningsnivå är av vikt för att förstå varför

invandrare startar företag. Individer med hög utbildning uppvisar lägre tendens till att starta företag i alla studerade grupper. När de väl är företagare visar det sig att skillnaden mellan utrikes födda och inrikes födda företagare blir tydligare. Högutbildade utrikes födda företagare tenderar att tjäna ungefär lika mycket som lågutbildade utrikes födda företagare medan högutbildade inrikes födda företagare tjänar betydligt mer än lågutbildade inrikes födda företagare. Företagsekonomen Ahmani (2007) beskriver i sin avhandling med tydlig koppling till ”embeddedness-teorierna” hur den entreprenöriella processen utgörs av interaktion mellan kultur, socioekonomisk kontext och själva företagandet. Motsvarande koppling finns också i Tobias Dalhammars avhandling ”*Voices of entrepreneurship and small business – immigrant enterprises in Kista*” i vilken han visar att invandrarföretagare som startar företag i tjänste- och servicebaserade näringsgrenar i större omfattning kan nyttja vad han kallar etniska resurser (nätverk, ekonomiska medel m.m.) än företagare i högteknologiska näringsgrenar. Annan forskning har berört regleringsfenomen och lagstiftning (Stein 2000). Den informella ekonomin har även den diskuterats inom ramen för forskning om invandrarföretagande. Slavnic (2007) kopplar ekonomins informalisering till strukturella förändringar i samhället. Informaliseringen är i detta perspektiv en konsekvens av ekonomisk strukturomvandling och samhälleliga trender såsom krav på ökad flexibilitet i arbete och anställningsförhållanden.

I den svenska forskningen om invandrarföretagande har två perspektiv vuxit fram vilket kortfattat beskrivits ovan. Det ena är kritiskt gentemot policys, det andra av mer policystödande karaktär. Till dessa perspektiv ska även föras ett större antal beskrivande rapporter utarbetade av statliga och andra intresseorganisationer (se exempelvis NUTEK, ITPS, Svenskt Näringsliv). Exempelvis visar NUTEK i rapporten ”*Utrikes födda småföretagares villkor och verklighet*” (Lange 2005, jfr 2001) att inrikes födda företagare både driver företag med högre och med lägre omsättning än utrikes födda. Gruppen utrikes födda driver oftast enskilda firmor medan aktiebolag är vanligare bland inrikes föddas företag. Rapporten visar att andelen högskoleutbildade män är högre bland utrikes födda företagare än bland inrikes födda företagare (bland kvinnor är skillnaden liten). Rapporten visar vidare att utrikes födda företagare är vanligare inom handelssektorn än inom tjänstesektorn. En av rapportens slutsatser är att det är vanligare bland inrikes födda att anställa familjemedlemmar än bland utrikes födda. Rapporten tar inte upp frågan om tillväxt i klassisk mening men pekar på att om tillväxt mäts med antalet anställda är den svag hos såväl inrikes

födda som utrikes födda företagare. Samtidigt visar rapporten att utrikes födda är mer intresserade av att låta företaget växa än inrikes födda företagare.

De största skillnaderna mellan grupperna inrikes födda och utrikes födda företagare i nämnda rapport rör kredit- och lånemöjligheter samt sådana frågor som uppfattas som hinder för företagets tillväxt. Drygt 40 procent av de tillfrågade utrikes födda företagarna uppger i studien att möjligheterna till kredit- och lånemöjligheter är dåliga vilket ska sättas i jämförelse med att ca 14 procent av de inrikes födda upplevde detsamma. Utrikes födda företagare upplever i högre grad än inrikes födda att hård konkurrens utgör ett hinder för tillväxt, att tillgången till lån är ett hinder och att institutionella regler utgör ett hinder. Rapporten målar på det stora hela upp hinder för utrikes födda företagare. I en annan rapport, "Att vara sin egen", även den utgiven av NUTEK visar författaren Lundqvist (2006) på skillnaden mellan motiv och motivation. Även om motiven för unga invandrade företagare för att starta företag ofta är arbetslöshet, finns det samtidigt en motivation, en "entreprenörsanda" i denna företagargrupp.

I NUTEK-rapporten "*Invandrars företagande. En studie av utlandsfödda företagare i Sverige*", (R 2007:22) visas att skillnaderna mellan inrikes och utrikes födda när det gäller eget företagande är mindre än likheterna. Rapporten pekar på att utrikes födda i högre utsträckning än inrikes födda är arbetslösa innan företaget startas och att utrikes födda startar eget företag av arbetsmarknadsskäl oftare än inrikes födda (dvs. att starta eget upplevs som den enda kvarvarande vägen till att säkra sin försörjning). Valet av näringsgren är ytterligare en skillnad när det gäller männen medan utrikes födda kvinnor startar företag i samma näringsgrenar som inrikes födda kvinnor. Fler skillnader mellan inrikes och utrikes födda i företagandet är att utrikes föddas företag oftare är mindre än inrikes föddas, utrikes födda upplever också att det finns fler hinder för att låta företaget växa jämfört med inrikes födda, för vilka svårigheterna med finansiering och bristen på stöd från ALMI och Arbetsförmedlingen ses som ett särskilt problem. Rapporten innehåller även en intervjudel där det påvisas hur gruppen utrikes födda företagare skapar nya näringsgrenar, efterfråga i nya grupper och introducerar nya varor och tjänster.

En annan statlig myndighet som publicerat ett större antal rapporter om invandrarföretagande är Institutet för Tillväxt Politiska Studier (ITPS). I rapporten *Nyföretagande i Sverige* (ITPS 2007)

genomför författarna en kvantitativ analys av svenskt nyföretagande samt en kartläggning av internationell policy avseende nyföretagande. I rapporten visas att det finns olika anledningar till att invandrare startar företag, exempelvis arbetslöshet, kulturell bakgrund eller hinder på arbetsmarknaden. Rapporten pekar specifikt ut tillgången till det svenska språket samt tillgången till finansieringen som avgörande faktorer för invandrades nyföretagande. ITPS har även utarbetat en lång rad statistiska rapporter bl.a. avseende exempelvis invandrades konkurser (2007).

Globalisering, migration, ekonomisk omvandling och tillväxt

Vi lever i globaliseringens och migrationens århundrade. Gränser upplöses och återskapas. Migrationens betydelse, som i och för sig på intet sätt är ett nytt fenomen, tenderar att öka. Det som i ena stunden kan uppfattas som ett globalt fenomen har i nästa stund konsekvenser för det lokala sammanhanget, för den ekonomiska omvandlingen och tillväxten i Skåne.

Den internationella men framförallt svenska forskningen om invandrarföretagande har inte haft ett uttalat tillväxtperspektiv. Den svenska forskningen har främst varit inriktad på att endera finna stödjande policy för invandrarföretagare genom undersökningar av entreprenöriella hinder och möjligheter eller kritisera sådan policy. Föreliggande rapport fokuserar snarare vad som kan kategoriseras som ett tillväxtperspektiv. Vi är således mindre intresserade av policykritik och entreprenörsanda. Vårt forskningsintresse är att sätta in den invandrade företagarens i ett lokalt och regionalt tillväxksammanhang. Tillväxtbegreppet är dock komplext och kan inkludera allt från kulturella uttryck till näringsgrensutveckling och sysselsättningsökning. Bakgrunden till den tillväxtdefinition som antas i föreliggande rapport står att finna i ett pragmatiskt definierande som begränsas av tillgänglig empirisk data (de statistiska källor som utgör studiens empiriska grund) och teorier om ekonomisk utveckling och tillväxt.

I fokus för studien står invandrades företagande i de skånska kommunerna. Men såväl den enskilda aktören som kommunen behöver sättas in i ett regionalt sammanhang för att en förståelse för invandrarföretagens koppling till samhällsekonomisk tillväxt ska nås. Detta diskuteras i termer av hur tillkomsten av ny teknologi, kunskap och kultur förändrar platsers ekonomi och hur omvandlingens effekter sprider sig regionalt. Utgångspunkten för diskussionen

är att regionerna i många avseenden övertagit nationernas roll avseende ekonomisk tillväxt och social och kulturell utveckling.

På frågan om vad som avgör regionernas tillväxtförmåga tycks de flesta vara inne på samma spår, nämligen att det är industrins förmåga att anamma teknik och teknologisk förnyelse som är pådrivande för ekonomisk tillväxt (Beträffande frågan om varför, vilken vi lämnar därhän, är två framträdande perspektiv rådande. Det ena säger att teknikskiften tillkommer genom innovationer, det andra betonar kulturens betydelse för att innovationer uppstår och utnyttjas).

Lokal och regional tillväxt kan förstås i termer av kreativitet, lärande, innovationssystem m.m.; dock tar vi utgångspunkt i att regionen bäst förstås som aktör i en historisk process. I detta perspektiv är innovationer och kreativa människor viktiga men dock alltid underordnade den historiska processen och kontexten. Frågan som behandlas är var i den pågående förändringsprocessen som olika aktörer återfinns.

Förståelsen av ekonomisk tillväxt måste som ovan konstaterats sättas in i ett samhällsekonomiskt omvandlingsperspektiv, en regional förändringsprocess. Grundtanken är att det utvecklas återkommande teknologiska regimer (general purpose technologies). De teknologiska regimerna utgör basen inom ett område och stimulerar innovation. Lundquist & Olander (2007:17) menar att ”med `general purpose technologies` avses sådana grundläggande och kraftfulla teknologier som kan sätta sin prägel på en hel ekonomisk epok”. Detta innebär att dessa teknologier kan sägas driva industrins omvandling i varje ny strukturcykel. Den omfattande industriella potentialen visar sig efter det att strukturcykeln genomgått och nya kontexter och strukturer skapats. Cyklerna kan förklaras genom faserna ”kris”, ”omvandling”, ”kort kris”, ”rationalisering” och ”kris” (Lundquist & Olander 2007:18; jfr Schön 2000). Lundquist och Olander delar i sin tur in strukturcykeln i den första och andra investeringsfasen där den första fasen innefattar ”kris”, ”omvandling” och den andra ”kort kris”, ”rationalisering”. Konkreta exempel på teknologiska regimer är dåtidens ångmaskin eller samtidens it-boom. Lundquist & Olander (2007) belyser denna omvandling med hur it-industrin utvecklats och utvecklats i Sverige. Det som för 30 år sen började som nyfikenhet inom snäva kretsar har sedermera omvandlats till nya varor och tjänster för den globala marknaden, de är utbudsdrivna. De regioner som lyckas

bäst blir också drivande i den ekonomiska utvecklingen. Det som började inom industrin har spridits till andra näringsgrenar, till företagstjänster som även de efter tid blir drivande för såväl industri som ekonomin som helhet. Efter hand utvecklas även de individnära tjänsterna, som är efterfrågedrivna. Dessa, menar Lundquist och Olander (2007), får tävla i en hård kamp gentemot varuproduktionen. Grundidén inom ”omvandlingens geografi” är att olika industrier utvecklas i en viss ordning efter ett teknologiskifte (Schön 2000; 2005).

Teknologiskiftet inleds med att teknologitunga och utbudsdrivna näringsgrenar expanderar. Detta sker först i storstadsområdena och sprids sedermera till deras omgivning. Andra näringsgrenar påverkas av teknologiskiftet. Lundquist och Olander brukar även begreppen vitaliserad samt åldrande industri. Det förstnämnda avser den industri som präglas av innovation, nya produkter i endera nya eller omvandlade företag. Detta sker under teknologiskiftet. Aktörerna inom den vitaliserade industrin arbetar under produktkonkurrens på marknader som växer. Den åldrande industrin framställer fåtalet nya produkter och präglas snarare av ett minskande antal aktörer och även svag utvecklingspotential på produktsidan. Denna industri har påverkats lite av det teknologiska skiftet och agerar under priskonkurrens på svagt växande eller helt stagnerade marknader. Den omvandling som sker under teknologiskiftet påverkar tillväxten i olika regioner på olika sätt. Det vanligaste är att förnyelsen och förändringen leder till en allmän ekonomisk tillväxt, men ibland kan förnyelsen leda till utfasning av den åldrande industrin och då leda till en svagare tillväxt. Logiken går i detta fall ut på att det nya inte hinner ersätta det gamla. Enligt samma logik står ekonomisk tillväxt och sysselsättningsfrågan i en svår relation till varandra. Det som i en stund tycks innebära hög tillväxt men få nya jobb, kan i nästa stund visa sig skapa arbeten, men det döljs av att gamla näringsgrenar som lösgör resurser genom förnyelse och genom att minska på såväl produktion som sysselsättning. Därtill inträffar stadierna av förnyelse och tillväxt vid olika tillfällen i olika regioner vilket naturligtvis har betydelse för sambandet mellan tillväxt och sysselsättning i ett större nationellt perspektiv.

Ovanstående resonemang har kopplingar till den amerikanske geografen Richard Floridas teori om den kreativa och den servande klassen. (Kopplingen åsyftar inte den grundläggande drivkraften för tillväxt. Olander och Lundqvist påtalar tydligt att deras studie utgör ett alternativ till exempelvis Floridas idéer. Kopplingen åsyftar det fokus på teknik som poängteras av såväl

Olander & Lundqvist som Florida). I Floridas teori har teknologi en framträdande position, även om grunden för denna teori snarare kan sägas vara platsers särart och värden (kultur). Florida beskriver sina grundsatser om den kreativa klassen som att ”nyckeln till ekonomisk tillväxt ligger inte endast i förmågan att attrahera den kreativa klassen men i att överföra denna underliggande fördel till kreativ ekonomisk avkastning i form av nya idéer, nya affärer inom högteknologi samt regional tillväxt” (Florida 2006: 244). Den kreativa klassen sägs bestå av människor som skapar ekonomisk tillväxt genom sitt kreativa arbete. Det nya klassbegrepp som Florida skisserar åsyftar hur människor organiserar sig själva baserat på deras ekonomiska funktion: ”Sociala och kulturella preferenser, konsumtion och köpvanor liksom sociala identiteter härstammar i allt från denna.” (Florida 2006: 68). En poäng med Floridas klassbegrepp är att den kreativa klassen inte äger traditionella produktionsmedel, den äger snarare talang och idéer. Exempel på yrken som ingår i den kreativa klassen är företagsledningar, affärs- och finansmän, jurister, läkare, friskvårdskonsulenter, tekniker och försäljningsansvariga. Till en super-kreativ kärna räknas datatekniker och matematiker, arkitekter och civilingenjörer, psykologer, sociologer, lärare, bibliotekarier, konstnärer, designers, underhållare, professionella inom sport och idrott samt anställda inom media. Den kreativa ekonomin som enligt Florida vuxit fram under de senaste två decennierna är inte bara kopplad till framväxten av en kreativ klass utan har också inneburit att den traditionella industrisektorn och dess servicesektor kulminerat i betydelse för ekonomisk tillväxt.

Vad är det som enligt Florida driver ekonomisk tillväxt? Jo, det handlar om att en viss plats, en stad eller region, ska innehålla så mycket som möjligt av tre T; teknologi, talang och tolerans. Var och en för sig är dessa tillväxtfaktorer viktiga, men det är tillsammans de blir till en reellt drivande ekonomisk kraft. Regional tillväxt kan då öka genom att kreativa människor dras till de platser som har mångfald av olikheter, tolerans och är ”öppna”. Fler kombinationer av talang och fler lösningar på problem kan uppstå då mångfald finns. Mångfald ökar kunskapsflödet vilket leder till att koncentrationer av ”kreativt kapital” (ansamlingen av tillväxtfaktorerna) leder till fler innovationer, utveckling av högteknologiska näringsgrenar, fler arbetstillfällen och ekonomisk tillväxt. Florida menar att ”kreativt kapital” är viktigare för regional utveckling än humankapital (t.ex. i form av hög utbildningsnivå) eller förekomsten av högteknologisk industri i sig själv, eftersom bägge dessa ting är formade runt det kreativa kapitalet. Det finns således mycket att

vinna ekonomiskt på att vara ett öppet, inkluderande och diversifierat samhälle. För att lyckas behöver regioner innehålla alla tre tillväxtfaktorerna: teknologi, talang och tolerans. Om de misslyckas kommer de att släpa efter i den ekonomiska tillväxten (Florida 2006:265).

Floridas teori bygge går emot Putnamns teori om koppling mellan socialt kapital och samhällligt välstånd (Putnam 2007). I den kreativa ekonomin kommer enligt Florida platser med lägre socialt kapital att gynnas: ”Platser med starka band och höga nivåer av traditionellt socialt kapital genererar fördelar för insiders och gynnar därför stabilitet, medan platser med lösare nätverk och band är mer öppna för nykomlingar och därför gynnar nya kombinationer av resurser och idéer” (Florida 2006:273). Florida menar vidare att ”Städer behöver ett människoklimat till och med mer än de behöver ett näringslivsklimat. Samhällen behöver investera i de slags livsstilmöjligheter som folk i den kreativa ekonomin verkligen vill ha – utan en sådan strategi kan en stad inte förbli ett växande högteknologiskt center” (Florida 2006:283). Städer, som kan erbjuda hög tolerans för mångfald och olikheter kommer således att locka kreativa människor genom migration, och möjliggöra dynamiska centra för tillväxt.

Material och metod

De data som vi använder i denna rapport är dels individuppgifter från Statistiska Centralbyråns databas STATIV (Statistik om Invandring) och som har som syfte att vara ett underlag för beskrivning och analys avseende integration, segregation, jämställdhet och migration. I grunden är STATIV främst baserad på RTB (Register Total Befolkningen) och RAMS (Registerbaserad Arbetsmarknadsstatistik) uppdaterad med information från Migrationsverket om in- och utvandring till och från Sverige. Dessutom har STATIV för denna rapport uppdaterats med ytterligare information om individers företagsverksamhet i Sverige från den så kallade *Entreprenörskapsdatabasen* för åren 2004-2006.

I de flesta tidigare studier om företagare i Sverige med statistiskt material från SCB klassificeras individer endast som *egen företagare* (enskilda näringsidkare i enskild firma, handels- eller kommanditbolag) eller *företagare i eget AB* (fåmansaktiebolag), med villkoret att individens största inkomstkälla är från företagsverksamhet. Klassificeringen som används i denna rapport och som är baserad på Entreprenörskapsdatabasen, är att individer utöver den tidigare

klassificeringen, också klassificeras som företagare när de är så kallade *kombinatörer*, det vill säga, är *anställda* och samtidigt är a) egen företagare eller b) företagare i eget AB. Dessutom klassificeras individer som företagare utifrån ett register över *operativa företagsledare*. Som operativ företagsledare klassificeras den personen som sköter bolagets/verksamhetens löpande förvaltning (se SCB PM 08-06-16), oavsett ägarform eller verksamhetsinriktning. Uppgifterna från och med inrättandet av Entreprenörsdatabasen har inneburit en kraftig ökning av antalet registrerade företagare jämfört med tidigare, för Skåne som helhet en ökning med ca 80 procent från tidigare ca 50 000 till ca 90 000 företagare år 2006. I Tabell 1 nedan redogörs för yrkesställningsfördelningen bland befolkningen 25-64 år i Skåne år 2006 samt hur stor andel av befolkningen som är så kallade Operativa företagsledare. Som vi redogjorde för ovan är den nya definitionen för företagare, baserad på tre olika begrepp: Företagare (egen företagare eller företagare i eget AB) och Kombinatörer samt Operativa företagsledare. De första två yrkesställningskategorierna uppgår till 13,8 procent av alla i åldern 25-64. Resterande 1,0 procent finns bland Operativa företagsledare som är anställda men som klassificeras som företagare enligt den nya definitionen. Operativa företagsledare finns således till allra största delen inom gruppen Företagare eller Kombinatörer. Detta gör att Skåne enligt den nya definitionen år 2006 har 14,8 procent företagare i befolkningen 25-64 år (6,7 % Företagare + 7,1 % Kombinatörer + 1,0 % Operativa företagsledare).

Tabell 1

Yrkesställning i befolkningen 25-64 år i Skåne 2006 enligt ny definition

Yrkesställning	Andelar i % av befolkningen 25-64 år	Operativa företagsledare i procentenheter av resp. yrkesställningsandel
Icke sysselsatt	18,2	0
Anställd	68,0	1,0
Företagare	6,7	5,4
Kombinatörer	7,1	2,8
Summa yrkesställning	100,0	9,2

Källa: SCB

Uppgifterna ur de register som vi använder i denna rapport är dels demografiska fakta såsom ålder, kön, födelseort och invandringsår, dels geografiska fakta såsom län och kommun i vilken individerna bor. Slutligen använder vi databasen för att få fram uppgifter om individens socioekonomiska karaktäristika, såsom utbildningsnivå, inkomstnivå, företagsverksamhet och företagsverksamhetens näringsgrenstillhörighet.

Populationen som vi använder i den statistiska redovisningen i rapporten består av personer i åldern 25-64 år, folkbokförda i Skåne län. Populationen är uppdelad på följande kommuner, Malmö, Lund, Helsingborg, Landskrona, Trelleborg, Kristianstad och Eslöv samt övriga Skåne.

Utbud drivna näringar definieras som att de skapar sin efterfrågan genom att de bygger på ny teknik och nya produkter, t.ex. mobiltillverkare. Det kan också handla om äldre produktion i vilken ny teknik kan sänka kostnaderna och därmed efterfrågan på produkterna. Efterfrågedrivna näringar definieras som sådana för vilka efterfrågan är den viktigaste drivkraften, inte tekniken. Man producerar det marknaden vill ha och produktionens storlek avgörs av tillväxt i konsumtionsutrymme (Lundquist & Olander 2007).

Vitaliserade näringar definieras som produktion som präglas av nya produkter i nya eller omvandlade företag, som har stark produktförnyelse och produktionsteknik som förbättras genom teknologiskiftet och har konkurrens på växande marknader. Åldrade näringar definieras som produktion som utvecklar få nya produkter och präglas av minskande antal företag och svag produktförnyelse på grund av teknologiskiftet och har svagt växande eller stagnerande marknader (Lundquist & Olander 2007).

Med invandrare avses i rapporten utrikes född person.

Begreppen manlig och kvinnlig företagare motsvaras av begreppen man som är företagare respektive kvinna som är företagare och används omväxlande i texten då någon sammanblandning av begreppen inte föreligger i denna rapport som baseras på registerdata.

Med företagandel menas andelen företagare i en viss grupp, t.ex. andelen inrikes födda kvinnor som är företagare av alla inrikes födda kvinnor i åldern 25-64 år osv.

Inrikes och utrikes födda företagare i Skåne län

Diagram 1 visar andelar inrikes och utrikes födda manliga företagare i befolkningen 25-64 år.³

Diagrammet pekar på stora skillnader mellan olika grupper av födelseländer. Sverige har högst andel manliga företagare, nästan 20 procent av inrikes födda män är företagare, därefter kommer i fallande ordning EU15, Asien, Nordamerika och Norden samt Sydamerika, Europa+ och Afrika lägst med ca 7 procent.

Diagram 1

³ Begreppen manlig och kvinnlig företagare motsvaras av begreppen man som är företagare respektive kvinna som är företagare och används omväxlande i texten då någon sammanblandning av begreppen inte föreligger i denna rapport som baseras på registerdata.

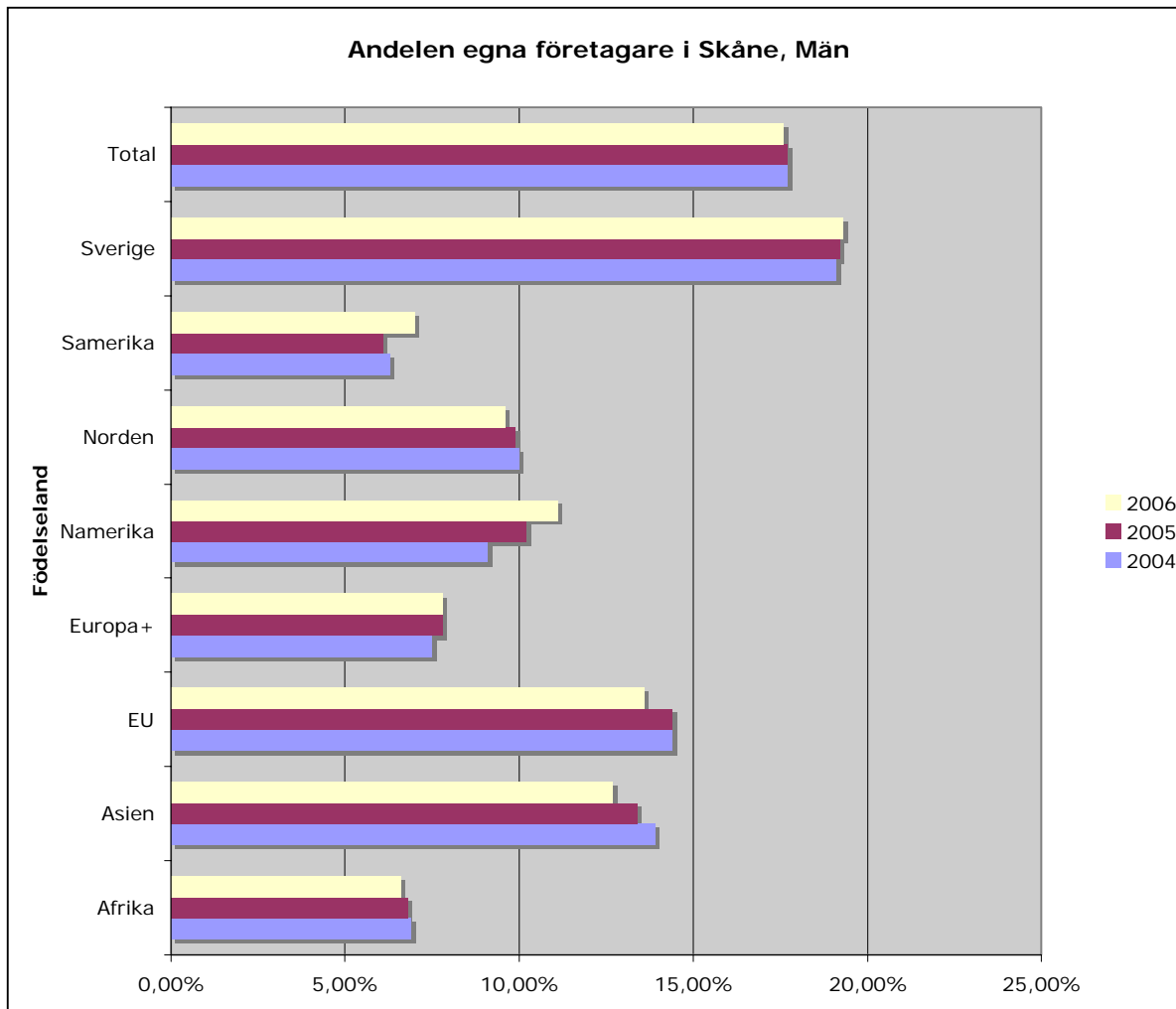
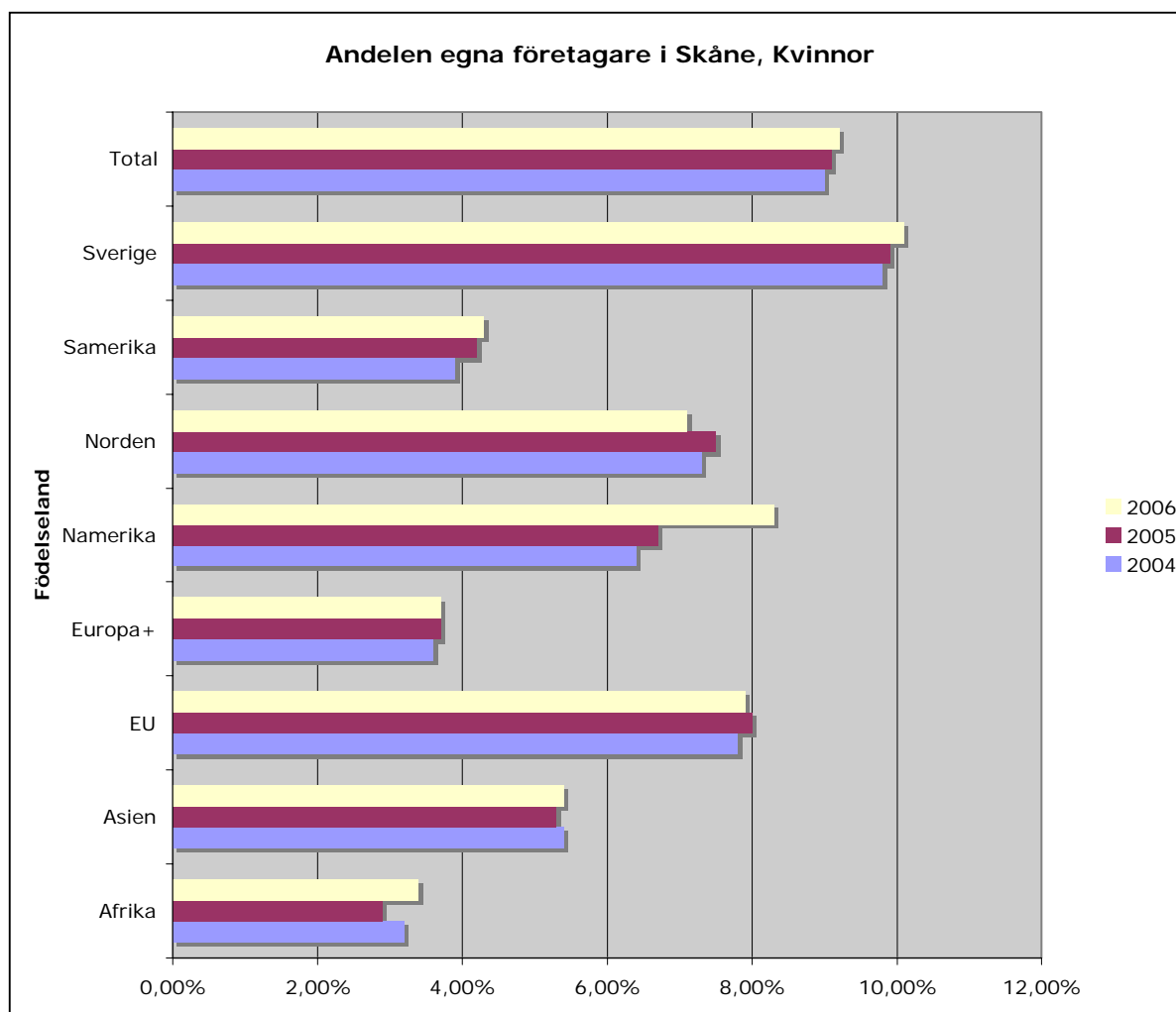


Diagram 2 visar att kvinnor har lägre andelar företagare än män. Andelarna är således ca 50 procent lägre för kvinnliga företagare i jämförelse med manliga företagare i motsvarande ländergrupper. När det gäller kvinnligt företagande har, liksom för manligt företagande, Sverige högst andel, ca 10 procent av inrikes födda kvinnor är företagare, följt av Norden, Nordamerika, EU15 med mellan 6 och 8 procent, därefter Asien strax under 6 procent, sedan Sydamerika ca 4 procent och sist EU+ och Afrika med ca 3 procent.

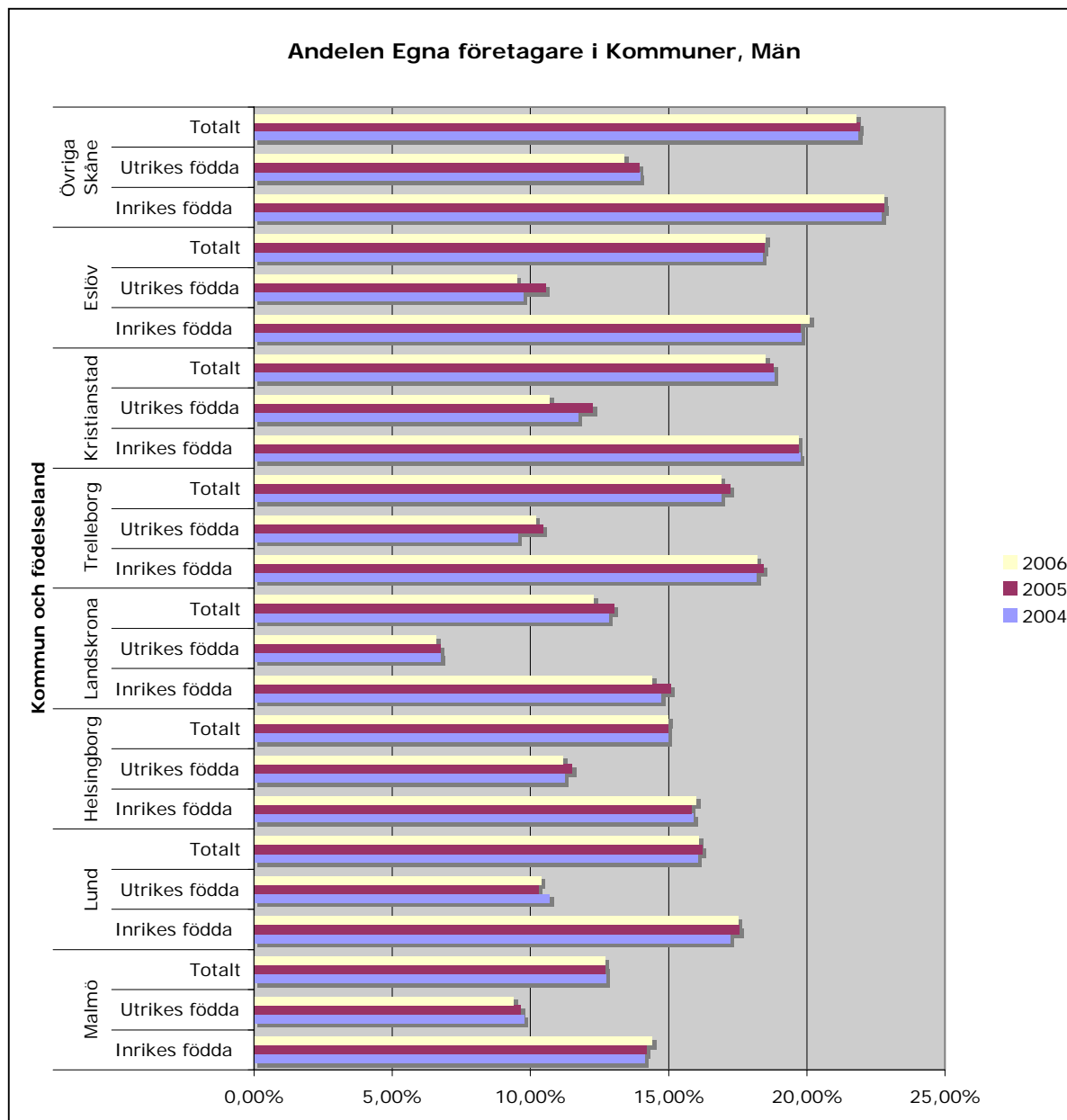
Diagram 2



Företagare i sju skånska kommuner samt övriga Skåne

De sju kommuner som beskrivs är: Malmö, Lund, Landskrona, Eslöv, Helsingborg, Trelleborg och Kristianstad samt resterande 26 kommuner i Skåne benämnda ”övriga Skåne”. Diagram 3 visar att den totala andelen män som är företagare varierar mellan kommunerna. Vissa av de sju kommunerna framstår som företagarekommuner, exempelvis Kristianstad, Eslöv och Trelleborg med en total andel manliga företagare på 17-18 procent. Och i ännu högre grad övriga Skåne med ca 23 procent får räknas till denna kategori.

Diagram 3



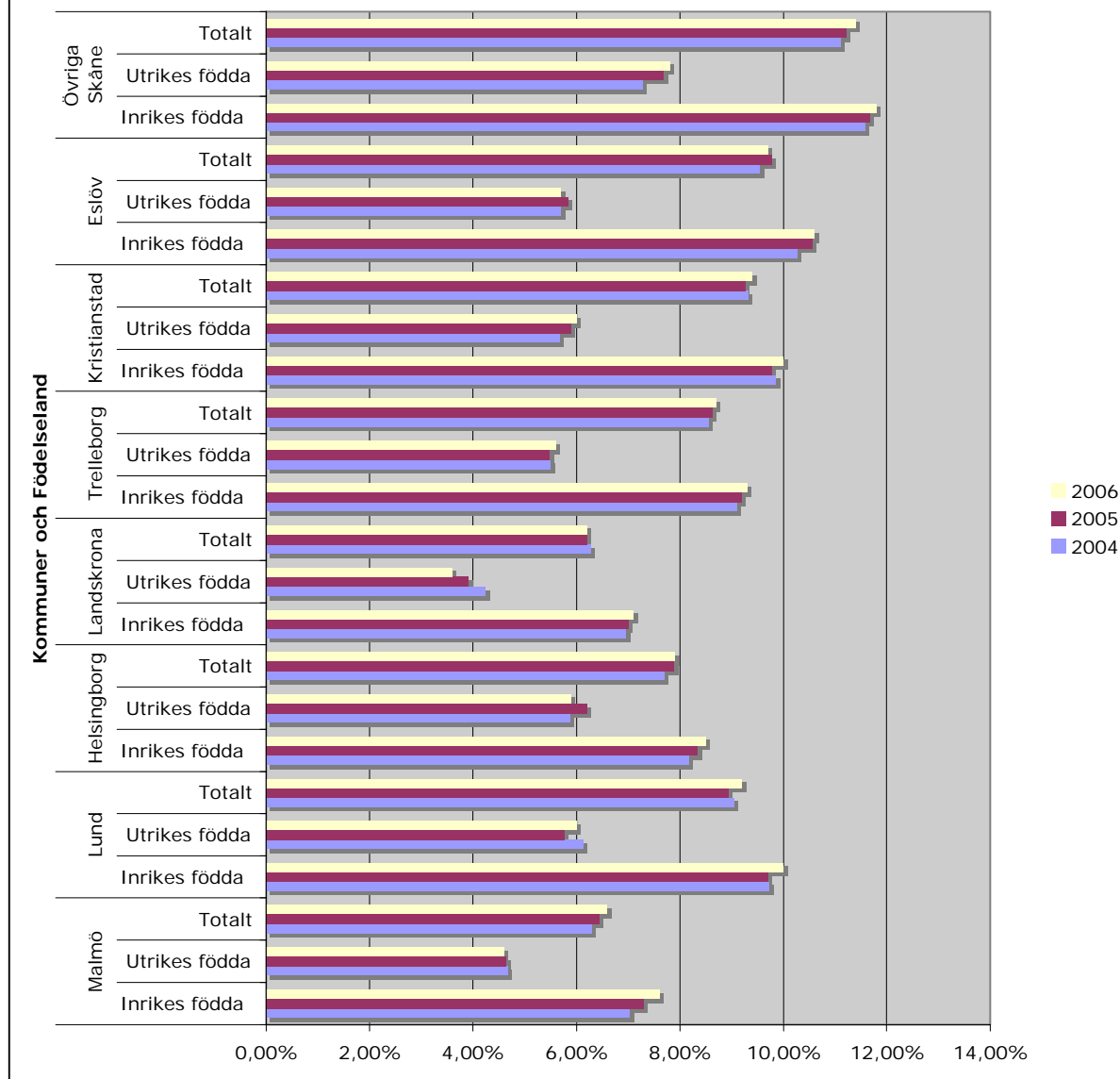
Kommunerna uppvisar även skillnader i andelen inrikes födda respektive utrikes födda män som är företagare. Diagrammet visar att inrikes födda manliga företagare genomgående har procentuellt större andelar än utrikes födda manliga företagare i kommunerna. Kristianstad, Helsingborg, Trelleborg och Lund har högst andel utrikes födda manliga företagare, mellan 10 och 12 procent, dock slagna av övriga Skåne, som toppar med ca 14 procent. Värt att notera är att

de kommuner som kanske framförallt förknippas med en hög andel utrikes födda i befolkningen, exempelvis Malmö och Landskrona, har betydligt lägre andel utrikes födda manliga företagare, totalt sett ca 9 respektive ca 7 procent.

Totalandelarna kvinnor som är företagare enligt Diagram 4 är genomgående ungefär hälften av totalandelarna män som är företagare enligt Diagram 3. Kommunerna Eslöv, Kristianstad, Trelleborg, och Lund (alltså samma som för de manliga företagarna) ligger i topp med andelar på ca 9 procent. Övriga Skåne fortsätter dock glänsa i toppen även för kvinnors företagande, med en andel på ca 11 procent. Landskrona och Malmö är de kommuner vilka uppvisar lägsta totalsiffrorna, dryga 6 procent. Det är tämligen jämnt race mellan kommunerna när det gäller andelen utrikes födda kvinnor som är företagare, ca 6 procents andel i Eslöv, Kristianstad, Helsingborg och Lund. Det är framförallt Landskrona och Malmö som sticker ut och uppvisar drygt 4 procents andel utrikes födda kvinnliga företagare.

Diagram 4

Andelen egna företagare i kommuner, Kvinnor



Sammanfattning av kartläggningen av inrikes och utrikes födda företagare i Skåne

Sammanfattningen görs i punktform för de studerade kommunerna i Skåne och bygger på Diagram 1-4 ovan i texten och Diagram 5-18 samt Tabell 2a-d i Appendix 1.

Likartade skillnaderna mellan könen förekommer i alla kommunerna (och upprepas därför inte för varje kommun) och kan sammanfattas på följande sätt:

Andelen kvinnor som driver företag uppgår med viss variation till ungefär hälften av männens andel. Generella skillnader finns för flertalet av de olika frågor vi detaljstuderat såsom inkomst (kvinnor har generellt lägre inkomster än män från sitt företagande) och utbildning (kvinnor har generellt likvärdig utbildningsnivå som män) samt näringsverksamhet (det är avsevärt vanligare att kvinnor än män är företagare inom vård och omsorg).

De studerade åldergrupperna 25-34, 35-44, 45-54 och 55-64 visar en relativt jämn fördelning, ca 20-25 procent per grupp inrikes- och utrikes födda i alla kommunerna och i Skåne som helhet. Åldersfördelningen upprepas därför inte för varje kommun.

Malmö

Totala andelen företagare i Malmö är ca 11 procent. Malmö har därmed en företagandel som är klart lägre än den högsta andelen, ca 17 procent i ”övriga Skåne”, och under genomsnittet i Skåne 14,8 procent. Uppdelning på ursprung och kön ger följande andelar företagare i respektive grupp i befolkningen 25-64 år (företagarandelar):

Inrikes födda manliga företagare ca 15 procent

Utrikes födda manliga företagare ca 10 procent

Inrikes födda kvinnliga företagare ca 7 procent

Utrikes födda kvinnliga företagare ca 5 procent

Ca 50 procent av företagarna i Malmö är mellan 25 och 44 år.

Ca 45 procent av de utrikes födda företagarna och 70 procent av de inrikes födda har en inkomst som är över 160 000 kr.

40 procent av de utrikes födda företagarna har eftergymnasial utbildning och drygt 50 procent av de inrikes födda.

Ca 65 procent av de utrikes födda företagarna har invandrat 1986 eller senare.

De tre vanligaste näringsgrenarna är i storleksordning för inrikes födda företagare finansiell verksamhet, vård och omsorg samt handel och kommunikation och för utrikes födda företagare den omvända ordningen, handel och kommunikation, vård och omsorg samt finansiell verksamhet.

Lund

Totala andelen företagare i Lund är ca 13 procent. Lund har därmed en företagarandel som är klart lägre än den högsta andelen, ca 17 procent i ”övriga Skåne”, och under genomsnittet i Skåne 14,8 procent. Uppdelning på ursprung och kön ger följande andelar företagare i respektive grupp i befolkningen 25-64 år (företagarandelar):

Inrikes födda manliga företagare ca 17 procent

Utrikes födda manliga företagare ca 10 procent

Inrikes födda kvinnliga företagare ca 10 procent

Utrikes födda kvinnliga företagare ca 6 procent

Ca 40 procent av företagarna i Lund är i åldern 25 till 44 år.

Ca 60 procent av de utrikes födda företagarna och ca 80 procent av de inrikes födda har mer än 160 000 kr i inkomst.

Ca 65 procent av de utrikes födda företagarna har eftergymnasial utbildning och ca 68 procent av de inrikes födda.

Ca 50 procent av de utrikes födda företagarna har invandrat 1986 eller senare.

De tre vanligaste näringsgrenarna för inrikes födda företagarna är i storleksordning finansiell verksamhet, vård och omsorg samt utbildning och forskning och för utrikes födda företagare vård och omsorg, handel och kommunikation samt finansiell verksamhet.

Helsingborg

Totala andelen företagare i Helsingborg är ca 12 procent. Helsingborg har därmed en företagarandel som är klart lägre än den högsta andelen, ca 17 procent i ”övriga Skåne”, och under genomsnittet i Skåne 14,8 procent. Uppdelning på ursprung och kön ger följande andelar företagare i respektive grupp i befolkningen 25-64 år (företagarandelar):

Inrikes födda manliga företagare ca 15 procent

Utrikes födda manliga företagare ca 10 procent

Inrikes födda kvinnliga företagare ca 8 procent

Utrikes födda kvinnliga företagare ca 6 procent

Ca 40 procent av de inrikes födda företagarna och ca 50 procent av de utrikes födda företagarna i Helsingborg är mellan 25 och 44 år.

Ca 50 procent av de utrikes födda företagarna och ca 80 procent av de inrikes födda företagarna har mer än 160 000 i inkomst.

Ca 35 procent av de utrikes födda företagarna har eftergymnasial utbildning och drygt 40 procent av de inrikes födda företagarna.

Majoriteten av de utrikes födda företagarna har invandrat 1986 eller senare.

De tre vanligaste näringsgrenarna för inrikes födda företagarna är i storleksordning handel och kommunikation, finansiell verksamhet samt vård och omsorg och för utrikes födda företagare handel och kommunikation, vård och omsorg samt kulturella och personliga tjänster.

Landskrona

Totala andelen företagare i Landskrona är ca 11 procent. Landskrona har därmed en företagarandel som är klart lägre än den högsta andelen, ca 17 procent i ”övriga Skåne”, och under genomsnittet i Skåne 14,8 procent. Uppdelning på ursprung och kön ger följande andelar företagare i respektive grupp i befolkningen 25-64 år (företagarandelar):

Inrikes födda manliga företagare ca 15 procent

Utrikes födda manliga företagare ca 7 procent

Inrikes födda kvinnliga företagare ca 7 procent

Utrikes födda kvinnliga företagare ca 4 procent

Ca 40 procent av de inrikes födda företagarna och ca 50 procent av de utrikes födda företagarna i Landskrona är i åldern 25-44 år.

Ca 50 procent av de utrikes födda företagarna och ca 70 procent av de inrikes födda företagarna har mer än 160 000 i inkomst.

Drygt 20 procent av de utrikes födda företagarna har eftergymnasial utbildning och omkring 35 procent av de inrikes födda företagarna.

Majoriteten av de utrikes födda företagarna har invandrat 1986 eller senare.

De tre vanligaste näringsgrenarna för de inrikes födda företagarna är i storleksordning handel och kommunikation, finansiell verksamhet och vård och omsorg och för utrikes födda företagare handel och kommunikation, vård och omsorg samt finansiell verksamhet.

Trelleborg

Totala andelen företagare i Trelleborg är ca 13 procent. Trelleborg har därmed en företagarandel som är klart lägre än den högsta andelen, ca 17 procent i ”övriga Skåne”, och under genomsnittet

i Skåne 14,8 procent. Uppdelning på ursprung och kön ger följande andelar företagare i respektive grupp i befolkningen 25-64 år (företagarandelar):

Inrikes födda manliga företagare ca 18 procent

Utrikes födda manliga företagare ca 9 procent

Inrikes födda kvinnliga företagare ca 9 procent

Utrikes födda kvinnliga företagare ca 5 procent

Ca 40 procent av företagarna i Trelleborg är mellan 25 och 44 år.

Ca 50 procent av de utrikes födda och ca 70 procent av de inrikes födda företagarna har mer än 160 000 i inkomst.

Ca 30 procent av företagarna har eftergymnasial utbildning.

Majoriteten av de utrikes födda företagarna har invandrat 1986 eller senare.

De tre vanligaste näringsgrenarna för såväl inrikes födda som utrikes födda företagarna är i storleksordning handel och kommunikation, vård och omsorg samt finansiell verksamhet.

Kristianstad

Totala andelen företagare i Kristianstad är ca 15 procent. Kristianstad har därmed en företagarandel som är något lägre än den högsta andelen, ca 17 procent i "övriga Skåne", men precis över genomsnittet i Skåne 14,8 procent. Uppdelning på ursprung och kön ger följande andelar företagare i respektive grupp i befolkningen 25-64 år (företagarandelar):

Inrikes födda manliga företagare ca 20 procent

Utrikes födda manliga företagare ca 12 procent

Inrikes födda kvinnliga företagare ca 10 procent

Utrikes födda kvinnliga företagare ca 6 procent

Ca 35 procent av de inrikes födda företagarna och ca 50 procent av de utrikes födda företagarna i Kristianstad är i åldern 25-44 år.

Ca 50 procent av de utrikes födda företagarna och drygt 70 procent av de inrikes födda företagarna har mer än 160 000 i inkomst.

Ca 40 procent av företagarna har eftergymnasial utbildning.

Majoriteten av de utrikes födda företagarna har invandrat 1986 eller senare.

De tre vanligaste näringsgrenarna för de inrikes födda företagarna är i storleksordning handel och kommunikation, vård och omsorg samt finansiell verksamhet och för utrikes födda företagare handel och kommunikation, personliga och kulturella tjänster samt vård och omsorg.

Eslöv

Totala andelen företagare i Eslöv är ca 15 procent. Eslöv har därmed en företagandel som är något lägre än den högsta andelen, ca 17 procent i ”övriga Skåne”, men precis över genomsnittet i Skåne 14,8 procent. Uppdelning på ursprung och kön ger följande andelar företagare i respektive grupp i befolkningen 25-64 år (företagarandelar):

Inrikes födda manliga företagare ca 20 procent

Utrikes födda manliga företagare ca 10 procent

Inrikes födda kvinnliga företagare ca 10 procent

Utrikes födda kvinnliga företagare ca 6 procent

Andelen inrikes födda manliga företagare i Eslöv är ca 20 procent och andelen utrikes födda manliga företagare ca 10 procent. Andelen inrikes födda kvinnliga företagare är omkring 10 procent och utrikes födda kvinnliga företagare ca 6 procent.

Ca 40 procent av företagarna i Eslöv är mellan 25 och 44 år.

Ca 55 procent av de utrikes födda och drygt 70 procent av de inrikes födda företagarna har mer än 160 000 i inkomst.

Drygt 30 procent av företagarna har eftergymnasial utbildning.

Majoriteten av de utrikes födda företagarna har invandrat 1986 eller senare.

De tre vanligaste näringsgrenarna för de inrikes födda företagarna är i storleksordning handel och kommunikation, vård och omsorg samt finansiell verksamhet och för utrikes födda företagare handel och kommunikation, vård och omsorg samt finansiell verksamhet.

Övriga Skåne

Totala andelen företagare i övriga Skåne är ca 17 procent. Övriga Skåne har därmed den högsta företagarandel i Skåne och klart över genomsnittet i Skåne 14,8 procent. Uppdelning på ursprung och kön ger följande andelar företagare i respektive grupp i befolkningen 25-64 år (företagarandelar):

Inrikes födda manliga företagare ca 20 procent

Utrikes födda manliga företagare ca 14 procent

Inrikes födda kvinnliga företagare ca 12 procent

Utrikes födda kvinnliga företagare ca 8 procent

Ca 45 procent av de inrikes födda företagarna och ca 35 procent av de utrikes födda företagarna är i övriga Skåne mellan 25 och 44 år.

Ca 55 procent av de utrikes födda företagarna har mer än 160 000 i inkomst och drygt 70 procent av de inrikes födda.

Ca 40 procent av de utrikes födda företagarna har eftergymnasial utbildning och drygt 30 procent av de inrikes födda företagarna.

Majoriteten av de utrikes födda företagarna har invandrat 1986 eller senare.

De tre vanligaste näringsgrenarna för såväl inrikes födda som utrikes födda företagare är i storleksordning handel och kommunikation, vård och omsorg samt finansiell verksamhet.

Diskussion av utrikes födda företagares position och betydelse i skånsk ekonomi

Generella mönster för utrikes födda företagare i Skåne

Kartläggningen av företagarna i Skåne ger en hel del generell information om utrikes födda företagares position och villkor i den skånska ekonomin. De utrikes födda företagarna är en mindre del av företagarna i Skåne, ca 11 000, varav ca 7 000 är män och ca 4 000 kvinnor, i förhållande till de inrikes födda företagarna som är ca 82 000, varav ca 54 000 är män och ca 28 000 kvinnor. Utrikes födda har också genomgående lägre företagandelar än inrikes födda. Det gäller både utrikes födda män och kvinnor vid jämförelse med respektive inrikes födda mäns och kvinnors andelar. I detta avseende finns inga större skillnader mellan Skåne, Västra Götaland, Stockholms län eller för den delen hela Sverige, se Tabell 3.

Tabell 3

Företagarandelar i procent i Skåne, Västra Götaland och Stockholm län för inrikes och utrikes födda män och kvinnor år 2006

	Skåne	Västra Götaland	Stockholm
Inrikes födda män	19,2	19,9	19,2
Inrikes födda kvinnor	9,9	10,0	10,5
Utrikes födda män	10,9	10,5	12,7
Utrikes födda kvinnor	5,8	5,1	6,1

Källa: SCB

Kartläggningen visar på avsevärda variationer mellan utrikes föddas företagarandel beroende på ursprung (ländergrupper) och kön mellan exempelvis företagare födda i Afrika, för vilka kvinnors andel är ca 3 procent och mäns ca 7 procent jämfört med företagare födda i EU15, för vilka kvinnors andel är ca 8 procent och mäns ca 14 procent. Jämför Diagram 1 och 2 ovan.

Det finns vidare klara skillnader mellan kommunerna beträffande utrikes föddas företagarandelar exempelvis Landskrona med ca 5 procent andel för utrikes födda kvinnor och ca 7 procent för utrikes födda män jämfört med övriga Skåne med ca 8 procent andel för utrikes födda kvinnor och ca 14 procent för utrikes födda män. Jämför Diagram 3 och 4 ovan.

Kartläggningen ger inte grund för att anta att det finns några betydande skillnader i utrikes födda företagares åldersfördelning mellan kommunerna eller i förhållande till inrikes födda. Inte heller finns det stora variationer i fördelningen av utrikes föddas invandringsår mellan kommunerna eller mellan kön. Jämför Diagram 5,6 och 7 för åldersfördelningen och Diagram 14 och 15 för invandringsår i Appendix 1.

Beträffande inkomst och utbildning hos företagarna i Skåne finns flera tydliga skillnader mellan utrikes födda män och kvinnor och inrikes födda män och kvinnor, vilka belyses i kartläggningen. Utrikes födda kvinnor tjänar sämst på sitt företagande, utrikes födda män tjänar något bättre liksom inrikes födda kvinnor. Bäst tjänar inrikes födda män. Det finns ett visst kommunalt samband mellan inkomst och utbildningsnivå, exempelvis är inkomsten högst i Lund där också utbildningsnivån är högst. Samband mellan inkomst, utbildning och ursprung finns också, således har utrikes födda kvinnor lägre inkomster än inrikes födda kvinnor trots likvärdig utbildningsnivå. Jämför Diagram 8,9 och 10 för inkomster och Diagram 11,12 och 13 för utbildningsnivå i Appendix 1.

Också beträffande näringsgren varierar kartläggningens resultat med avseende på företagarnas ursprung och kön. Utrikes födda företagare är i förhållande till inrikes födda i högre grad sysselsatta i näringsgrenar som ”Personliga och kulturella tjänster” och ”Handel och kommunikation” och mindre i ”Offentlig förvaltning”, ”Finansiell förvaltning”, ”Energi, vatten och bygg”, ”Tillverkning och utvinning” samt ”Jordbruk, skog och fiske”. Variation i

näringsgrenstillhörighet på grund av kön är starkare än ursprung, både utrikes och inrikes födda kvinnliga företagare har sin sysselsättning till mellan 30 och 40 procent i ”Vård och omsorg” jämfört med ca 10 procent för manliga företagare oavsett kön. Jämför Diagram 16,17 och 18 samt Tabell 2 i Appendix.

Ekonomisk omvandling och företagande

Den ekonomiska omvandlingen som startade för mer än 30 år sedan med utvecklingen av informationsteknologin som motor i teknologiskiftet har också omvandlat skånsk ekonomi. Förnyelseprocessen börjar med en omvandling av industrin, som följs av en företagstjänsteutveckling vilken efterhand blir en självständigt drivande kraft i den ekonomiska utvecklingen. Personliga tjänster som vänder sig till privatpersoner kommer senare i utvecklingen. För detta krävs först en ökad tillväxt i industriproduktion tillsammans med industrirelaterad tjänsteproduktion, vilket senare ger utrymme för högre sysselsättning och högre löner och därmed ökad konsumtion. Typiskt för denna utveckling är att teknologidrivna och utbudsdrivna näringar expanderar före arbetsintensiva och efterfrågedrivna näringar.⁴ Utvecklingsprocessen startar först i storstadsregioner och sprids därefter ut till andra regioner och resulterar i en vitalisering eller revitalisering av industrin i symbios med en ökande företagstjänstesektor som är först och kraftigast i Malmö-Lundområdet och eftersläpande och mindre kraftig i andra delar av Skåne.⁵

Skåne kan i dag beskrivas som en region som under de senaste 30 åren vuxit samman till en allt mer sammanhängande storstadsregion. Vitaliseringen från teknologiskiftet har spritt sig till alla delar av Skåne även om denna utveckling lett till varierande och inte lika hög andel vitaliserad produktion av varor och företagstjänster i alla delar av Skåne som i Malmö-Lundområdet. Den fortsatta ekonomiska utvecklingen borde i slutet av omvandlingsprocessen innebära en ökad

⁴ Utbudsdrivna näringar definieras som att de skapar sin efterfrågan genom att de bygger på ny teknik och nya produkter, tex. mobiltillverkare. Det kan också handla om äldre produktion i vilken ny teknik kan sänka kostnaderna och därmed efterfrågan på produkterna. Efterfrågedrivna näringar definieras som sådana för vilka efterfrågan är den viktigaste drivkraften, inte tekniken. Man producerar det marknaden vill ha och produktionens storlek avgörs av tillväxt i konsumtionsutrymme (Lundquist & Olander 2007).

⁵ Vitaliserade näringar definieras som produktion som präglas av nya produkter i nya eller omvandlade företag, som har stark produktförnyelse och produktionsteknik som förbättras genom teknologiskiftet och har konkurrens på växande marknader. Åldrade näringar definieras som produktion som utvecklar få nya produkter och präglas av minskande antal företag och svag produktförnyelse på grund av teknologiskiftet och har svagt växande eller stagnerande marknader (Lundquist & Olander 2007).

tillväxt av personliga tjänster, om tillväxtkraften i den vitaliserade sektorn är tillräckligt stark för att rymma högre löner till den växande befolkningen.

Företagandets roll i denna process är central. Vitalisering av ekonomin kräver nya företag och nya produkter inom både varu- och tjänstesektorn samt omvandling av gamla företag med ny teknologi. Företagare krävs för att åstadkomma denna förnyelse, nya risktagande företagare och förändringsbenägna gamla företagare som ska omvandla företagen. I denna rapport har vi koncentrerat intresset på företagarna och speciellt uppmärksammat utrikes födda företagare. I kartläggningen framstår de utrikes födda företagarna som i hög grad sysselsatta med företag inom personlig service, handel och kommunikation och man får lätt från de tidigare presenterade listorna över de vanligaste verksamheterna för olika grupper den stereotypa bilden av invandrarföretagaren som innehavare av restauranger, små livsmedelsbutiker och städbolag, vilket man spontant kanske inte ser som vitaliserade verksamheter (se Tabell 2 i Appendix). Vad man då missar är nya företag med nya produkter i dessa näringsgrenar som startas av utrikes födda företagare och vars affärsidéer bygger på och inspireras av deras ursprung och omvandling i den svenska affärsmiljön. Några exempel på detta är Mormors bageri i Lund och Tasty House i Helsingborg och Malmö (se Appendix 3 för en presentation). Vad man vidare missar är det mindre ”synliga” företagandet i den vitaliserade varu- och tjänsteproduktionen som en del av invandrarföretagarna är sysselsatta i, som teknisk konsultation, byggnation, data- och systemkonsultverksamhet, vägtransport av gods, organisationskonsultation m.m. Några exempel på detta är Semar Multimedia och DeGaVi i Kristianstad (se Appendix 3 för en presentation). Men man missar också den marknadsutveckling i form av outsourcing och privatisering av en stor del av företagstjänsterna (i nya företag) som räknas som vitaliserade verksamheter då de utvecklar nya tjänster och ökar konkurrensen på redan befintliga marknader. Ett exempel på detta är Telisol i Malmö och Kristianstad (se Appendix 3 för en presentation).

Enligt Tabell 4 är företagarandelen i vitaliserade näringar 73,4 procent för de utrikes födda kvinnorna och 64,3 procent för de utrikes födda männen, dvs. högre än för de inrikes födda. Man ska observera att vi här diskuterar den privata sektorn. Det medför att vi exkluderar den offentliga sektorns ”operativa företagsledare” av vilken en stor del är kvinnor, både utrikes och inrikes födda. I själva verket har de utrikes födda företagarna alltså större andelar i den

Tabell 4**Företagarandel i procent i vitaliserad privat sektor, inrikes- och utrikes födda män och kvinnor, Skåne, år 2006**

	Män	Kvinnor
Inrikes födda	55,7	68,5
Utrikes födda	64,3	73,4

Källa: SCB

vitaliserade privata sektorn än de inrikes födda, även om de i antal givetvis är mycket färre och bland de utrikes födda företagarna har kvinnorna den högsta andelen i den vitaliserade sektorn. Detta pekar på att invandring skyndar på omvandlingen av ekonomin genom att utrikes födda startar företag och utvecklar nya produkter som vitaliserar ekonomin, medan inrikes födda företagare i större utsträckning ”dröjer” i den åldrade sektorn av de privata näringarna. En annan parallell tolkning är att invandrare dras till storstäderna där den vitaliserade delen av ekonomin växer först och snabbast, vilket ger dem större möjligheter till företagande än vad andra delar av regionen ger. I storstadsmiljön finns i regel en större möjlighet att etablera utbudsdrivna företag med ny teknik, men framför allt en större köpkraft för efterfrågedrivna nya företags nya produkter.

De utrikes födda företagarna är ca 11 000 i Skåne. Ca 3 000 av dessa är företagare i privat varuproduktion, ca 2 400 i offentlig tjänstesektor och ca 5 600 i privat tjänstesektor. För att ytterligare belysa deras betydelse i den vitaliserade delen av ekonomin kan man peka på att av de utrikes födda företagarna är ca 5 900 i den vitaliserade delen av ekonomin, dvs. ca 68 procent av de utrikes födda företagarna i privat sektor, jfr Tabell 4 ovan för utrikes födda män respektive kvinnor. De tidigare angivna listorna över vanligaste verksamhet för utrikes födda företagare har dock rätt om vi ser till vilka tjänsteverksamheter som i första hand bedrivs, i vilka restaurangverksamhet, livsmedelshandel och lokalvård är de tre största. Uppdelning mellan Företagstjänster och Personliga & generella tjänster i Tabell 5 visar också detta. Förklaringen till dessa tillsynes motstridiga resultat, som tidigare berörts, ligger i definitionen av vitaliserade tjänster. Lokalvård kan exempelvis vara tjänster som vitaliseras genom att tjänsterna

”outsourcas” antingen från företagen eller för den delen från privathemmen (hushållsnära tjänster), vilket bidrar till fler företag inom lokalvård och en ökad marknadskonkurrens för lokalvård. Motsvarande resonemang kan föras för vitalisering av restaurangverksamhet och livsmedelshandel. Men man ska observera att förutsättning för att vara en del av den vitaliserade ekonomin enligt definitionen är att omvandlingen leder till nya företag, nya produkter och ökad konkurrens genom teknisk utveckling, produktions- och produktutveckling, organisationsutveckling och marknadsutveckling.

Tabell 5

Företagarandelar i procent, företagstjänster och personliga & generella tjänster, inrikes- och utrikes födda män och kvinnor, Skåne, år 2006

	Utrikes födda		Inrikes födda	
	Män	Kvinnor	Män	Kvinnor
Företagstjänster	13	14	36	27
Personliga & generella tjänster	87	86	64	73

Källa: SCB

Om man är företagare kan det ske med varierande inställning. Ett sätt att avgöra hur kraftfullt man satsar på att vara företagare är att skilja mellan de olika kategorierna av företagare som använts tidigare, dvs. ”företagare”, ”kombinator” och ”operativ företagsledare”, se tidigare definitioner. Operativ företagsledare behöver inte vara juridisk person utan är t.ex. anställd VD i ett privat företag med hela sin inkomst från anställningen och därmed inte satsande på ett eget företagande. Kombinator kan vara delvis anställd delvis juridisk person t.ex. enskild firma med en inkomst som är blandad från anställningen och från företaget och är därmed inte helt satsande på företagande. Företagare arbetar i någon form av juridisk person och får sin inkomst helt genom företaget och kan därmed anses helt satsande på företagande. Av Tabell 6 framgår att utrikes födda män och kvinnor har en högre andel ”företagare” och en mindre del ”kombinatorer” än inrikes födda, vilket, av olika skäl, kan peka på att det finns ett större engagemang i

företagandet hos de utrikes födda. En annan möjlig tolkning är att de utrikes födda företagarna väljer ”företagare” framför ”kombinator” i brist på möjligheter att få anställning.

Tabell 6

Andel företagare i procent i olika företagarkategorier, privat sektor, inrikes- och utrikes födda män och kvinnor, Skåne, år 2006

	Inrikes födda		Utrikes födda	
	Män	kvinnor	män	kvinnor
“Företagare”	52,9	52,8	67,7	67,7
“Kombinatorer”	39,3	43,6	25,2	28,0
“Operativa företagsledare” (anställda)	7,8	3,6	7,0	4,3

Källa: SCB

Det är endast en liten andel av företagarna, antingen de är utrikes eller inrikes födda, som är anställda i privata företag som ”operativa företagsledare”. Dessa kan möjligen ses som potentiella självständiga företagare, men intressantare är att det inte finns någon större skillnad mellan utrikes födda och inrikes födda. Man skulle kunna förvänta sig en kraftig skillnad med tanke på diskussionen om etnisk diskriminering i rekrytering av chefer.

Individuella och strukturella faktorer i tillväxten: om talang, teknik och tolerans

Företagandet och invandrarföretagandes roll är av stor betydelse för den ekonomiska tillväxten i Skåne och de studerade kommunerna. Den centrala frågeställningen är hur vitaliserade näringar kan förstås i ett regionalt ekonomiskt tillväxtperspektiv och vilka faktorer som påverkar den ekonomiska tillväxten. Utgångspunkten för nedanstående diskussion är att de studerade kommunerna behöver präglas i så hög grad som möjligt av de tre T: na; teknologi, talang och tolerans för att driva den ekonomiska tillväxten. Bakomliggande teori är att ekonomisk tillväxt sker genom att människor dras till en plats som har mångfald av olikheter (tolerans), en kombination av en stor andel yngre och högutbildade och en hög andel företagare (talang) samt en kombination av en hög andel tekniskt välutvecklade s.k. vitaliserade näringsgrenar och en hög

andel privat sektor (teknik). Grundsatsen i teorin är med andra ord att koncentrationer av ”kreativt kapital” (den sammanlagda kraften i T:na) kommer att leda till ökat antal innovationer, utveckling av näringsliv, arbetstillfällen och ekonomisk tillväxt.

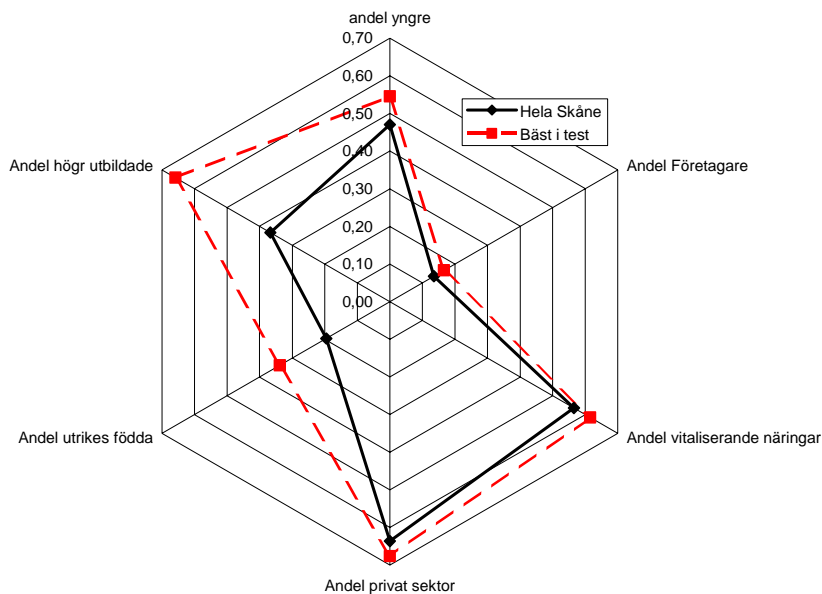
Ett rimligt antagande i förståelsen av teknikaspekten är att denna framförallt driver på inom den privata sektorn. Detta innebär att vi ser teknik som dels andelen vitaliserade näringar (mätt som andelen anställda i vitaliserade näringar i förhållande till åldrade näringar), dels andelen privat sektor (mätt som andelen anställda i privat sektor i förhållande till offentlig sektor). Tolerans mäts som andelen utrikes födda i befolkningen 25-64 år. Logiken bakom detta antagande är att andelen utrikes födda är högre om toleransen är högre och vice versa⁶. Teknik och tolerans utgör strukturfaktorer i tillväxten, med andra ord faktorer som är givna och som utgör ett slags rambetingelser vilka på olika sätt markerar gränser och möjligheter för individen.

Med talang, den individuella faktorn i tillväxten, avses 1) andelen högre utbildade i befolkningen 25-64 år 2) andelen yngre 25-34 år i befolkningen 25-64 år och 3) andelen företagare i befolkningen 25-64 år. Högutbildade antas driva företag där humankapital utgör en central del av det som företaget producerar, vilket medför att chansen att den högutbildade startar och driver företag som kan kategoriseras som vitaliserade ökar. En hög andel yngre i befolkningen antas vidare öka benägenheten att starta företag i vitaliserade näringar. Andelen företagare i befolkningen, slutligen, antas vara ett mått på riskbenägenhet och talang för ekonomisk tillväxt. Den individuella faktorn kan individen påverka själv, genom exempelvis att investera i utbildning eller att starta företag.

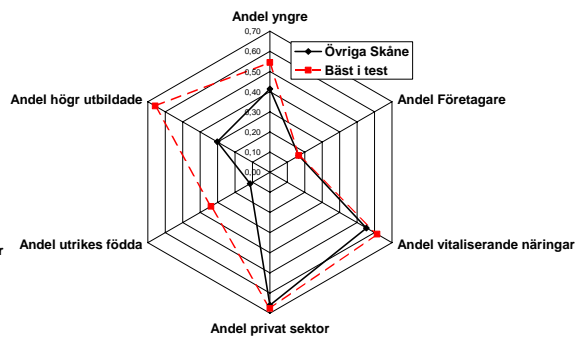
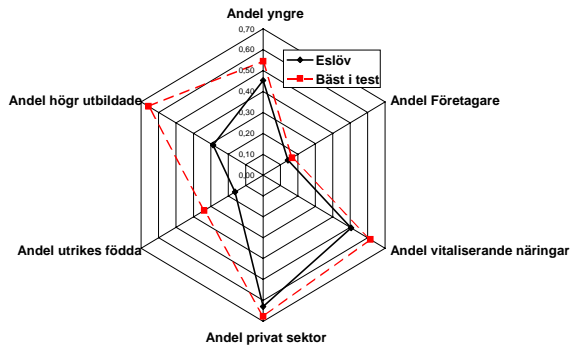
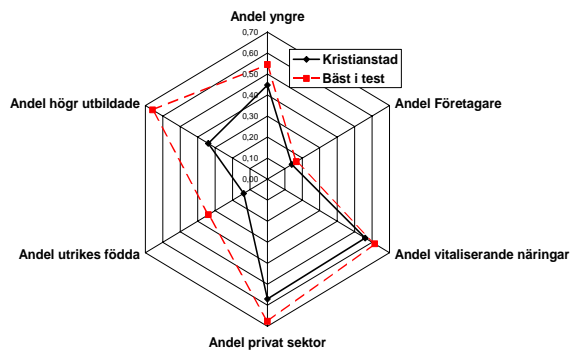
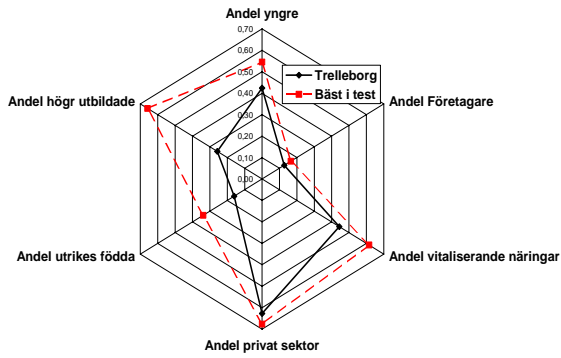
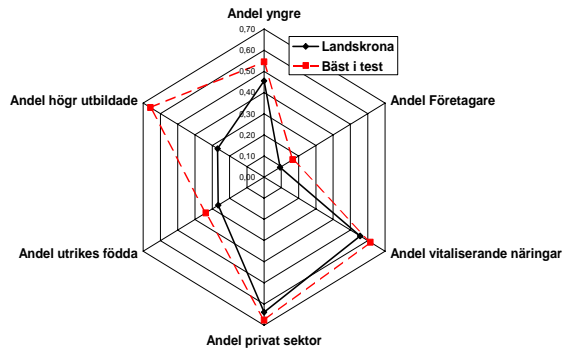
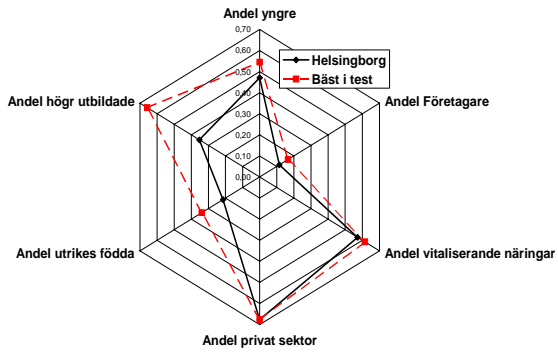
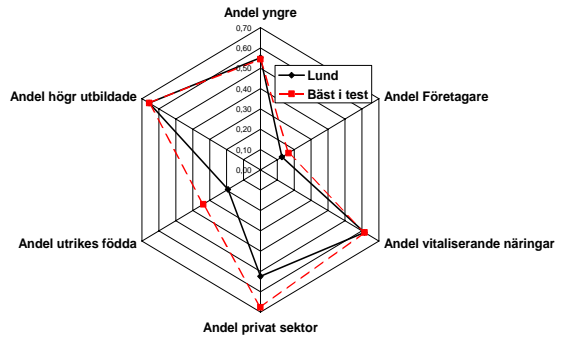
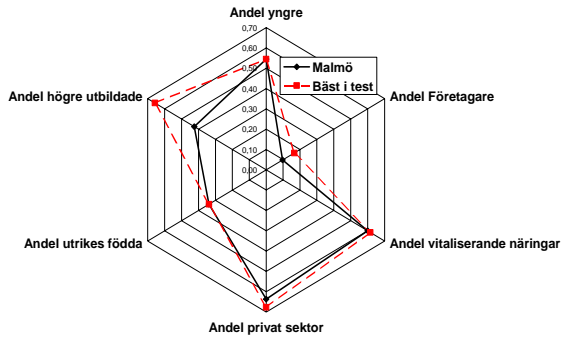
⁶ Andel utrikes födda i befolkningen är givetvis inte något självklart mått på tolerans, och inte heller de andra måtten i spindeldiagrammen är entydiga. Det är exempelvis svårt att leda i bevis att Malmö och Landskrona är mer toleranta miljöer än Helsingborg och Kristianstad även om dessa städer har en större andel utrikes födda. Måtten som används i spindeldiagrammen är också i viss mån motsägelsefulla, exempelvis sambandet mellan strukturmåttet tolerans i förhållande till individmåttet talang. I och för sig kan man peka på att högre tolerans också innebär större andel yngre och större andel högre utbildade, då den invandrade befolkningen i regel har en större andel yngre och högre utbildade än den inrikes födda befolkningen. Men högre tolerans i meningen högre andel utrikes födda i befolkningen borde påverka totalandelen företagare i befolkning negativt då utrikes födda har lägre företagandelar än inrikes födda, dvs. påverka talangfaktorn i spindeldiagrammet negativt.

Kommunerna ur ett talang-, teknik- och toleransperspektiv

I nedanstående diagram redogörs för och jämförs kommunerna i Skåne utifrån talang-, teknik och toleransperspektivet. Den högst noterade andelen högre utbildning, yngre, företagare, vitaliserande näringar, privat sektor och utrikes födda i de studerade kommunerna i Skåne, övriga Skåne och Skåne som helhet får ”bäst-i-testresultat”, som används som ”ideal” för ekonomisk tillväxt. Idealet markeras med rött i diagrammen.



Bilden för hela Skåne i diagrammet ovan visar en region som har en majoritet av industrin vitaliserad och med en förhållandevis hög andel privat sektor. Svagheter i förhållande till idealet handlar om att man har låga andelar beträffande utrikes födda, högre utbildade och yngre. Detta tyder utifrån det teoretiska teknik-tolerans-talang-perspektivet på att Skåne som helhet inte kan luta sig tillbaks och enbart lita på automatisk pådrivande ekonomisk tillväxt. ”Teknik:T:et” släpar helt sonika något efter ”idealbilden”. ”Tolerans-T:et” kan även det utgöra ett hinder för tillväxt då det finns en stor diskrepans mellan ”idealbild” och verklighet, vilket kan ha betydelse för möjligheten att attrahera utrikes födda företagare. Inom ”Talang-T:et” finns också diskrepans mellan ”ideal” och verklighet, vilket är speciellt tydligt beträffande andelen med högre utbildning i befolkningen 25-64 år. I nedanstående diagram jämförs de i studien ingående kommunerna med ”idealet” för ekonomisk tillväxt.



Malmö präglas av en hög andel yngre, i linje med bäst-i-testresultatet, detsamma gäller för andelen vitaliserade näringar och andelen utrikes födda. Däremot ligger Malmö lägre än idealet avseende andelen företagare, andelen högutbildade och andel privat sektor. Förutsättningarna för ekonomisk tillväxt i Malmö kan utifrån diagrammet ovan ses som förhållandevis goda då Malmö ligger väl i linje med idealbilden avseende vitaliserade näringar, andelen yngre och andelen utrikes födda i befolkningen. Malmö har således samlat på sig förhållandevis höga andelar av samtliga tre T: n, men borde kunna förbättra sin ekonomiska tillväxt genom att påverka de individuella faktorerna för tillväxt speciellt andelen företagare och andelen med högre utbildning.

Lund präglas av att kommunen ligger i linje med bäst-i-testresultaten beträffande tillväxtfaktorerna andelen yngre, andelen högutbildade och andelen vitaliserade näringar. Lunds kommun ligger dock lägre än idealet beträffande faktorerna andelen utrikes födda, andelen företagare samt andelen privat sektor. Lund ligger lägst av samtliga studerade kommuner med avseende på andelen privat sektor. Förutsättningen för ekonomisk tillväxt kan förklaras som förhållandevis god då Lund har samlat på sig bra andelar av de tre T: na, det är strukturfaktorerna andel utrikes födda och andelen privat sektor samt den individuella faktorn andel företagare som ligger under bäst-i-test-idealet för ekonomisk tillväxt.

Helsingborg är i linje med bäst-i-testresultatet avseende andelen privat sektor, något under idealet beträffande andel vitaliserade näringar, men når endast hälften av bäst-i-testresultatet beträffande andelen högre utbildade. Beträffande andelen yngre, andelen företagare och andelen utrikes födda ligger Helsingborg något under idealet. Helsingborg uppvisar således en hel del tillväxtkraft beträffande andelar av de tre T: na. Att öka strukturfaktorn andel utrikes födda och individfaktorn högre utbildning i Helsingborg borde enligt teorin kunna öka den lokala ekonomiska tillväxten.

Kristianstad når inte upp till idealet i någon av tillväxtkategorierna, även om man ligger nära bäst-i-testresultatet för andelen företagare. Avvikelsen till idealet är störst i kategorierna andel högre utbildade och andel utrikes födda, vilket utgör potential för ökad tillväxt enligt teorin. Om man utgår från att man ska öka tillväxtfaktorerna där glappet till idealet är störst innebär det att ökad ekonomisk tillväxt uppnås genom ökning av strukturfaktorn andel utrikes födda och individfaktorn andel högre utbildade i Kristianstad.

Landskronas andelar av faktorerna för ekonomisk tillväxt ligger alla under bäst-i-testresultatet. En låg andel högutbildade i kombination med en relativt låg andel yngre utgör hinder för tillväxt, liksom att andelen vitaliserade industrier ligger något under idealet för tillväxt. Det finns således en del svagheter i förutsättningarna för ekonomisk tillväxt i Landskrona utifrån de tre T: na. Det innebär att Landskrona har möjligheter att öka den ekonomiska tillväxten genom att öka en eller flera av faktorerna för tillväxt. Det kan innebära stimulans till individer, unga och välutbildade att välja att flytta till Landskrona. Det kan också innebära att påverka strukturfaktorerna för tillväxt exempelvis genom att locka till sig eller utveckla vitaliserade verksamheter.

I Trelleborg är tillväxtfaktorerna andelen utrikes födda och andelen högre utbildade låga jämfört med bäst-i-testresultatet, och något bättre när det gäller andelen företagare, andelen privat sektor och andelen yngre, även om man inte når upp till idealet för någon tillväxtfaktor. Trelleborg präglas också av att ligga under idealet beträffande andel vitaliserad ekonomi, vilket innebär att näringarna till större del är av den åldrade typen. Det innebär att Trelleborg har möjligheter att öka den ekonomiska tillväxten genom att öka en eller flera av faktorerna för tillväxt. Om man ska gå efter storleken i glappen till idealen borde i första hand strukturfaktorn andelen vitaliserade verksamheter och individfaktorn andelen högre utbildade öka.

I Eslövs kommun är tillväxtfaktorerna andelen högutbildade, utrikes födda och vitaliserade näringar låga i förhållande till bäst-i-testresultatet medan man ligger närmare idealet för andelen företagare, andel privat sektor och andelen yngre, även om man inte når upp till idealet för någon tillväxtfaktor. Detta innebär att samtliga tre T:n är representerade som möjligheter att skapa ekonomisk tillväxt i Eslöv. Om man ska utgå från att den största potentialen för ekonomisk tillväxt finns där glappen är störst borde ökning ske av individfaktorn andelen högutbildade och strukturfaktorerna andelen utrikes födda och andelen vitaliserade verksamheter.

De i övriga Skåne ingående kommunerna har sämre andelar än bäst-i-testresultaten när det gäller tillväxtfaktorerna högre utbildning, utrikes födda och yngre. Å andra sidan uppvisar övriga Skåne andelar som ligger i linje med eller förhållandevis nära idealet för kategorierna andel privat sektor, företagare och vitaliserade näringar. Inom ramen för ”Talang-T:et” ligger Övriga Skåne

väl i linje avseende andelen företagare men sämre när det gäller andel yngre och högre utbildade. Inom ”Teknik-T:et” ligger övriga Skåne i linje med andelen privat sektor och vitaliserade näringar. ”Tolerans-T:et”, dvs. andelen utrikes födda, är det som mest markant avviker från idealet. Övriga Skånes kommuner varierar sinsemellan, men tagna som grupp borde den ekonomiska tillväxten kunna drivas på genom att attrahera fler yngre, högutbildade och utrikes födda.

Diskrepanser i kommunerna mellan bäst-i-test och verkligheten kan tolkas på olika sätt. De relativt små differenserna för hela Skåne med undantag för utbildningsnivån, som beror av Lunds särprägel, och nivån på andelen utrikes födda, som beror av Malmös särprägel, kan tolkas som att Skåne är en enhetlig region, där skillnaderna är mindre än likheterna. En region med en viss fördelning av produktionen som avspeglar tradition och förutsättningar i olika delar av regionen samt en ekonomisk mognad under den aktuella ekonomiska regimen. Det skulle i så fall kunna innebära att de ekonomiska tillväxtförutsättningarna för Skånes olika delar kommer att förbli relativt stabila framöver.

En annan möjlig tolkning är att tillväxten byggs lokalt och att diskrepanserna pekar på brister i näringslivsförutsättningar. Sådana brister skulle kunna uppstå på grund av svaga förutsättningar för vitalisering av ekonomin i enskilda delar av Skåne, t.ex. på grund av brist på utbildningsmöjligheter, brist på transportförbindelser, vikande befolkningsunderlag, hög motståndskraft hos åldrade näringar m.m. Denna tolkning ger utrymme för en aktivistisk politik på lokal nivå i Skånes kommuner.

Skåne som helhet kan inte luta sig tillbaks, en tredje tolkning, och enbart lita på automatisk ekonomisk tillväxt, då ”Teknik-T:et” släpar något efter det skisserade ”idealet” ”Tolerans-T:et” kan utgöra ett hinder för tillväxt då det finns en stor diskrepans mellan ”ideal” och verklighet beträffande andelen utrikes födda. ”Talang-T:et” har också diskrepans mellan ”ideal” och verklighet, vilket är speciellt tydligt för beträffande högre utbildning.

Avslutande diskussion

Rapporten visar att de utrikes födda företagarna i Skåne är underrepresenterade i varierande grad vad gäller födelseland och kön. Detta stämmer inte helt med en rad uppfattningar om utrikes föddas företagande. En uppfattning är att invandrare, i varierande grad, av tradition är mer intresserade av företagande, en annan att invandrare har en mer expansiv hållning till företagande en tredje att invandrare i högre grad än inrikes födda tvingas starta företag för att försörja sig. Dessa uppfattningar kan vara riktiga i sig men ger i varje fall inte upphov till högre företagandelar bland utrikes födda personer i jämförelse med inrikes födda personer. Den lägre företagarefrekvensen bland utrikes födda personer kan ha flera förklaringar. Vanliga sådana förklaringar är svårigheterna att finansiera företagandet på ordinarie finansmarknad t.ex. i bank, institutionella hinder t.ex. ett komplicerat regelverk för företagande och diskriminerande attityder hos myndigheter. En relativt enkel förklaring glöms emellertid ofta bort, de över tiden varierande migrationsströmmarna. Det är uppenbart att det i regel tar en viss tid för en person som har immigrerat att anpassa sig till sin nya omgivning och bli tillräckligt kompetent att starta och driva företag uthålligt. Detta påverkar den faktiska delen av den utrikes födda gruppen som kan starta företag och kan, vid kontinuerlig eller ökande invandring, förklara en del av skillnaden mellan inrikes och utrikes föddas företagandelar.

Den generellt lägre andelen kvinnor som är företagare jämfört med andelen män som är företagare oavsett födelseland motsäger också en vanlig uppfattning att kvinnor och män har samma förutsättningar att starta företag och därför borde ha likartade företagandelar. I själva verket är det genomgående så att kvinnors företagandelar endast är hälften av männens för både inrikes och utrikes födda. Vanliga förklaringar finns också beträffande genusskillnaderna som t.ex. kvinnors underordning och sämre möjligheter ekonomiskt, vilka förmodligen förklarar en del av skillnaderna mellan mäns och kvinnors företagandelar. En förklaring som är lätt att missa är att kvinnor etablerar sig som företagare i delvis andra branscher än män. De dominerar andelsmässigt stort över män som företagare i vård och omsorgsnäringen. Eftersom denna näring i hög grad är offentligt monopoliserad finns inte så stort utrymme för företagande, vilket påverkar företagandelen för kvinnor negativt.

Malmö har avsevärt högre andel utrikes födda personer i sin befolkning än övriga kommuner i Skåne. En vanlig uppfattning i sammanhanget torde vara att Malmö har ett omfattande företagande som drivs av utrikes födda företagare. Och det har sin riktighet när det gäller mängden utrikes födda företagare, men stämmer mindre bra när det gäller andelen utrikes födda företagare. Malmö har i själva verket den näst lägsta företagarandelen för utrikes födda personer i Skåne, knappt slaget av Landskrona som också har en hög andel utrikes födda i befolkningen, ett resultat som är tydligare för utrikes födda kvinnliga än manliga företagare. Uppenbara förklaringar till dessa resultat är få. En förklaring kan vara att i Malmö (och i viss mån i Landskrona) har utvecklingsinriktningen präglats av utbudsdrivna verksamheter under lång tid, och de efterfrågedrivna verksamheterna släpat efter. Då utrikes födda företagarna är överrepresenterade i efterfrågedrivna verksamheterna i förhållande till inrikes födda företagare kommer deras företagarandelar därför också att vara lägre totalt i den nuvarande fasen av den ekonomiska utvecklingen. Tidsfaktorn kan också vara viktig som förklaring till utrikes föddas företagarandelar i Malmö. Inströmningen av utrikes födda till Skåne är stor och kontinuerlig sedan många år. Företagarandelarna för utrikes födda påverkas generellt nedåt i Skåne av denna kontinuerliga invandring. Då Malmö och Landskrona mottar en förhållandevis större del av invandringen till Skåne kommer det att speciellt starkt påverka Malmös och Landskronas företagarandelar för utrikes födda personer i negativ riktning.

Ett annat överraskande resultat i rapporten är att utrikes födda företagare i Skåne har högre företagarandelar än inrikes födda företagare i vitaliserade, speciellt i efterfrågedrivna, verksamheter, av stor betydelse för den ekonomiska tillväxten i regionen, något som gäller för både män och kvinnor. Det framstår därför som en paradox att inkomsterna för utrikes födda företagare är generellt lägre än för inrikes födda eftersom man skulle kunna förvänta sig högre inkomster i vitaliserade verksamheter. Invandrarföretagarnas lägre inkomster beror inte heller av en lägre utbildningsnivå då de har likartad eller högre utbildningsnivå jämfört med motsvarande grupper av inrikes födda företagare. Några förklaringar till paradoxen kan exempelvis vara att efterfrågedrivna verksamheter ger en lägre inkomst än utbudsdrivna, att invandrarföretagare har högre kostnader på grund av dålig finansiering, att intäkterna är lägre på grund av en affärsinriktning på svaga inkomstgrupper eller att invandrarföretagaren av olika skäl tar ut en lägre officiell inkomst. Ytterligare en möjlig förklaring kan vara de ålderskillnader som finns

mellan utrikes och inrikes födda företagare. Som framgår av rapporten har utrikes födda företagare högre andel yngre företagare i åldern 25-34 år än inrikes födda företagare och lägre andel äldre företagare i åldern 55-64 år. Det är inte omöjligt att dessa ålderskillnader mellan utrikes och inrikes födda företagare delvis förklarar de lägre inkomsterna för utrikes födda företagare.

Skåne är en region i vilken Malmö-Lund kan ses som det dominerande stadsområdet. Karaktäristiskt för området är en hög andel vitaliserade näringar jämfört med övriga kommuner i Skåne. Ett synsätt är att detta beror på teknikspridning, som antas ske från centrum i regionen, dvs. Malmö-Lundområdet till övriga delar av Skåne, till periferin. I förlängningen skulle vi i så fall få se de andra kommunerna i regionen anta samma ekonomiska drag som centrum, exempelvis högre andel högre utbildade, högre andel unga och utrikes födda. Så blir knappast fallet. Åtminstone på kort sikt innehåller dynamiken kring eget företagande två processer, en som ökar de vitaliserade näringarna i framförallt centrum och driver upp kostnadsnivån där, och en annan som innebär utfasning av åldrade näringar till områden av regionen som har en lägre kostnadsnivå än centrum. På så sätt är dessa områden av regionen ekonomiskt komplementära till centrum och ger genom sitt lägre kostnadsläge ökat utrymme för företagande, vilket stämmer med att de tenderar att ha högre andelar eget företagande än centrum.

Ett annat skeende påverkar också det egna företagandet i regionen på kort sikt. Omvandlingen av ekonomin går i tiden via utbudsdrivna verksamheter till efterfrågedrivna. När ekonomin nått en viss grad av vitaliserade näringar kan också inkomsterna stiga och ge utrymme för ökad konsumtion. Efterfrågedrivna verksamheter får då ökat utrymme i ekonomin, vilket leder till ökning av eget företagande inom personliga och generella tjänster, dvs. de effekter som vi just nu kan se uppstå i form av ökat eget företagande bland utrikes födda i efterfrågedriven tjänsteproduktion. Denna process är tydligast i centrum där den vitaliserade andelen näringar är störst, och där inkomsterna och marknaderna ökat mest.

Den teori för platsens ekonomiska tillväxt som vi använt för att analysera Skåne bygger på att talangen söker sig till platser där teknik och tolerans är framträdande attribut och på så sätt bidrar till ökad tillväxt. Detta kan vara en vägvinnande tanke för regionens ekonomiska centrum, men

troligen inte i samma utsträckning för dess komplementära omgivning. Attraktionen hos komplementen kan i stället bygga på andra drag, som exempelvis billigt boende, låga produktionskostnader, bra kommunikationer, aktiva företagsnätverk och ett gott företagsklimat.

Den ekonomiska utvecklingen innehåller stora skillnader mellan utrikes och inrikes födda företagare, mellan manliga och kvinnliga företagare och mellan kommunerna i Skåne. Det är knappast så att dessa skillnader är entydigt förklarade av de ekonomiska teorier som vi använt i analysen. I själva verket kan man i viss mån se "omvandlings-rationaliseringsteorin" som beskrivande och förklarande medan "platsteorin" som kompletterande i den meningen att platsteorin är aktivistisk och pekar på att man kan handla på skilda sätt för att nå ökad ekonomisk tillväxt. Vad som verkar tydligt i rapporten är att det borde vara möjligt att öka den ekonomiska tillväxten i Skåne genom fler utrikes födda manliga och kvinnliga företagare och genom ökad tillväxt i företag som drivs av utrikes födda manliga och kvinnliga företagare. Det som också verkar tydligt är att det knappast finns en automatisk eller självklar lika väg för alla kommunerna i Skåne att nå ekonomisk tillväxt genom ökat företagande.

Rapporten innehåller kartläggning av företagarna i Skåne utifrån ett datamaterial som tidigare inte varit tillgängligt. Analysen är begränsad till att belysa utrikes födda företagares position och betydelse i den ekonomiska utvecklingen i Skåne genom att applicera utvecklingsekonomiska begrepp och en ekonomisk teori för platsers tillväxtpotential. För att förklara och förstå företagarnas agerande och betydelse i den regionala ekonomiska tillväxten mer i detalj krävs en djupare analys. En sådan analys kan baseras på teorin om "mixed embeddedness" av utrikes födda företagare. Det innebär att man undersöker drivkrafter, förutsättningar och resurser knutna till individen, till individens etniska grupp och till det omgivande samhället. En sådan fördjupad analys kan göras med data från den databas som vi använt i rapporten och ge både värdefulla teoretiska bidrag och praktiska bidrag till åtgärder för att stödja företagandet. Det finns lite forskning gjord som undersöker företagarnas karriär och överlevnad över tiden, och även sådana kvantitativa studier kan göras om den databas vi använt kompletteras med longitudinell historisk data. Parallella kvalitativa studier är viktiga för att fördjupa förståelsen av invandrarföretagandets "inre" drivkrafter och "yttre" förutsättningar för karriär och överlevnad, exempelvis motiv och

bedömningar bakom startande av företag, val av plats för företagandet, byte av ägarform, finansiering eller verksamhetsinriktning och satsningar på tillväxt i företaget.

APPENDIX 1

Företagare i Skåne med avseende på ålder, inkomst, utbildningsnivå, invandringsår och näringsgren

I Appendix 1 beskrivs några olika karaktäristika för företagare, utrikes och inrikes födda, män och kvinnor. Syftet är att ge perspektiv på företagandet i Skånes kommuner genom att beskriva företagarna utifrån ålder, inkomst, utbildningsnivå, invandringsår och näringsgren.

Ålder

Diagram 5 beskriver ålderfördelningen för utrikes födda företagare i de studerade skånska kommunerna samt för övriga Skåne.

Diagram 5

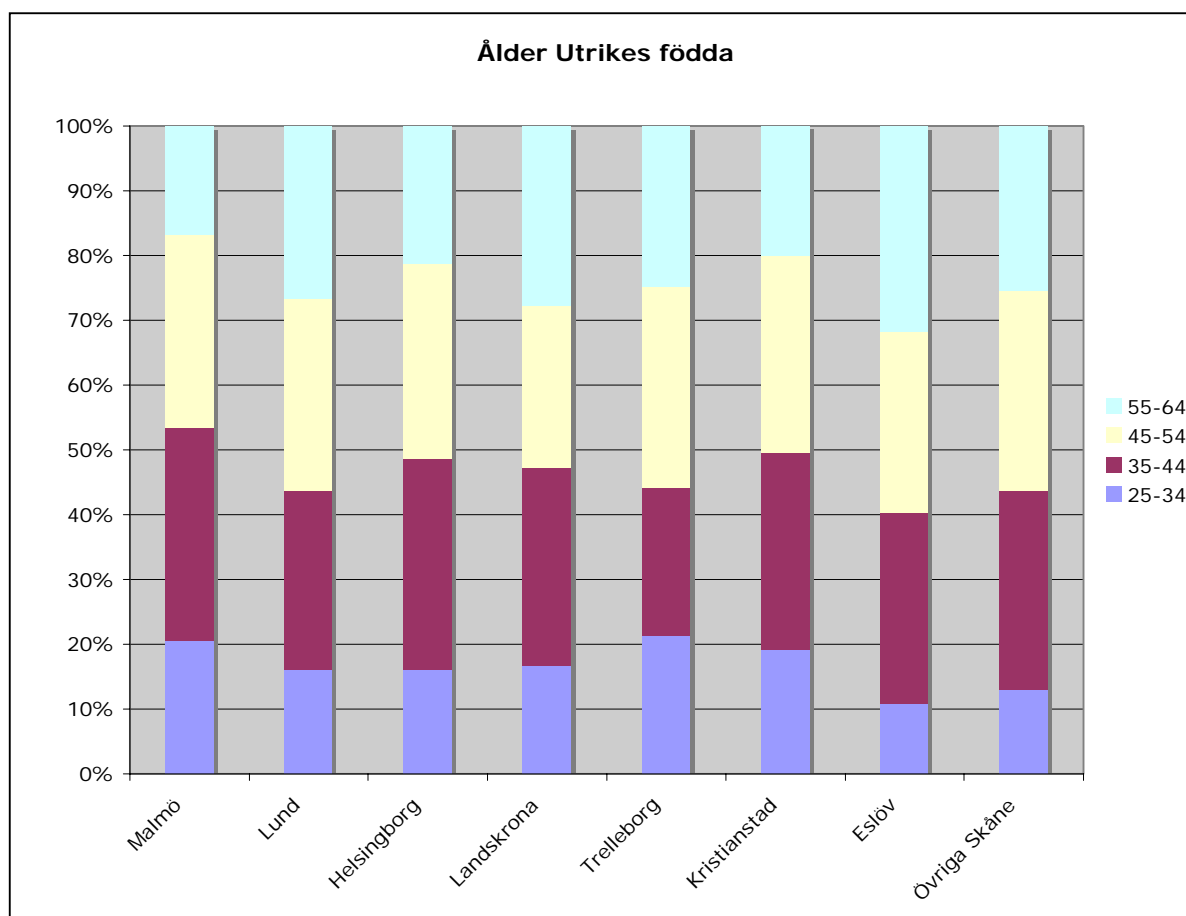
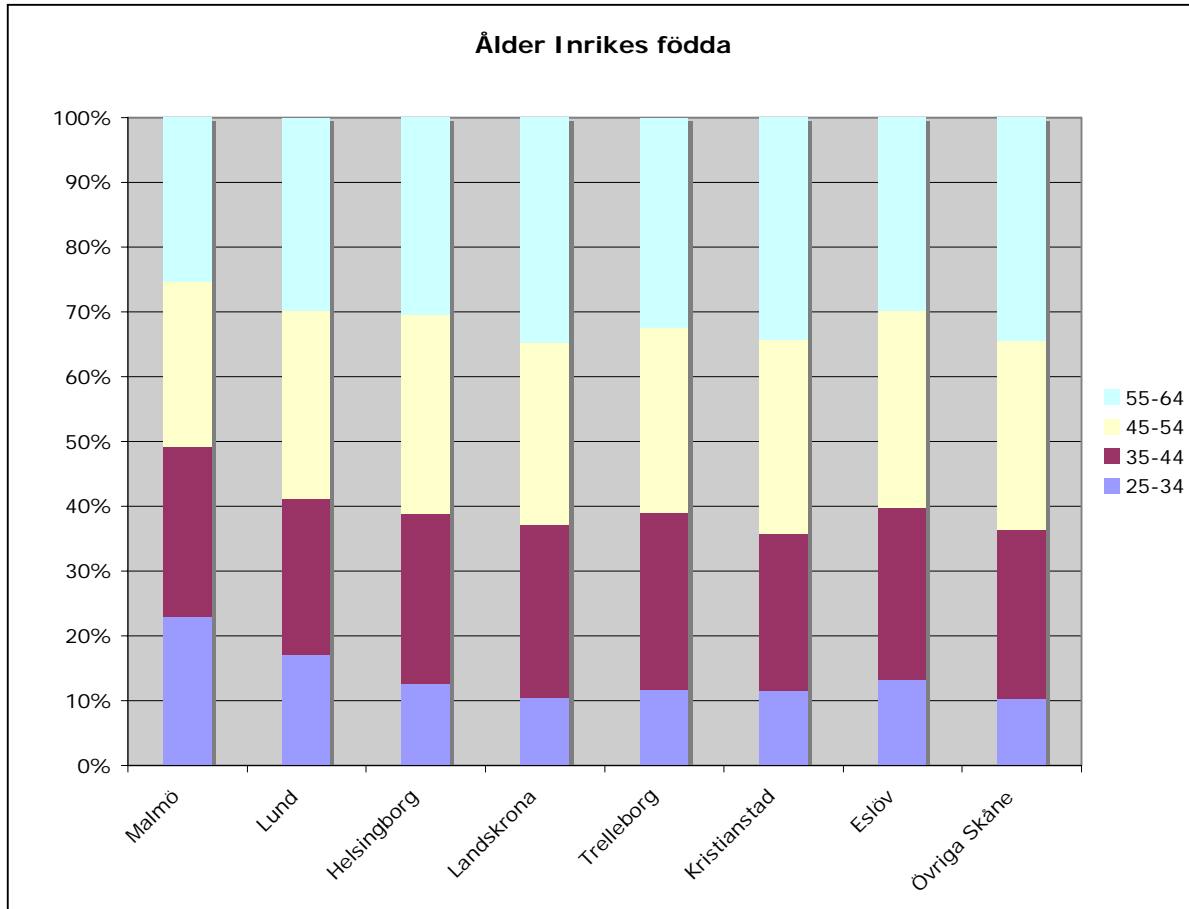


Diagram 6 beskriver ålderfördelningen för inrikes födda företagare i de studerade skånska kommunerna samt för övriga Skåne.

Diagram 6



Åldersfördelningen bland företagarna i Skåne skiljer mellan utrikes födda och inrikes födda företagare, främst för den yngsta och den äldsta företagargruppen. De utrikes födda företagarna uppvisar högre andel i åldersgruppen 25 till 34 år än de inrikes födda utom i Malmö och Eslöv och de inrikes födda uppvisar genomgående högre andel i åldersgruppen 55 till 64 år utom i Eslöv.

När det gäller åldersfördelning mellan företagare med avseende på kön finns små skillnader mellan utrikes och inrikes födda och mellan kommunerna i Skåne, vilket framgår vid jämförelse av Diagram 7 a-d nedan. Man kan dock observera att det är större variation för kvinnor mellan

kommunerna och att kvinnor i flertalet kommuner har högre andelar i den lägsta åldersgruppen (25-34 år) samt att männen genomgående har högre andel i den högsta åldersgruppen (55-64 år).

Diagram 7 a: Ålder Inrikes födda män

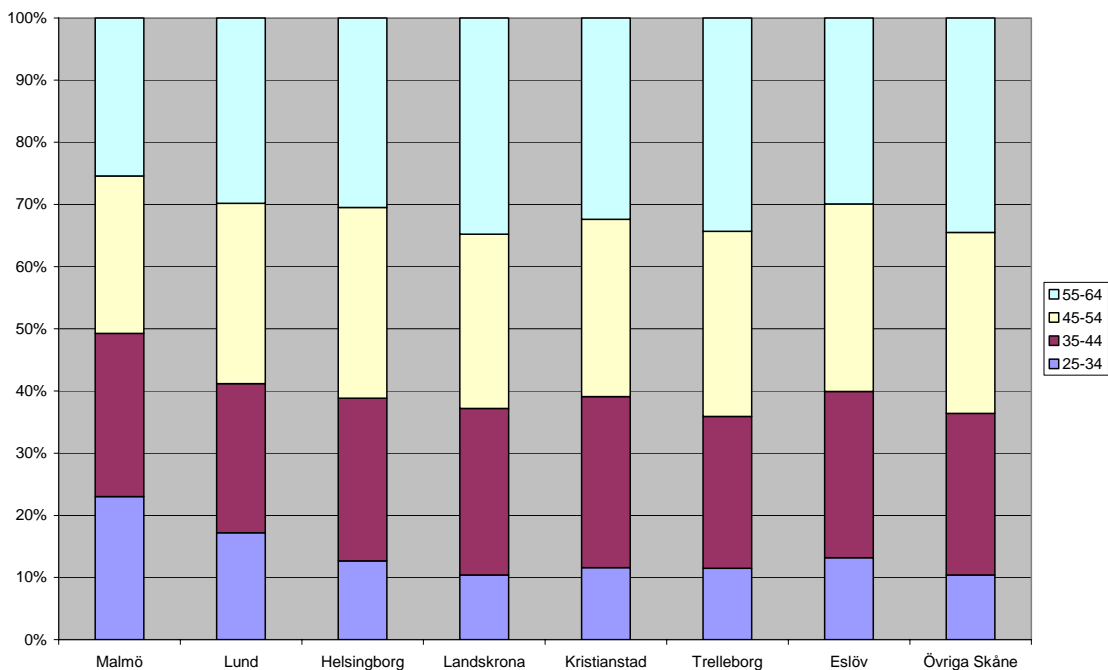


Diagram 7 b: Ålder Inrikes födda kvinnor

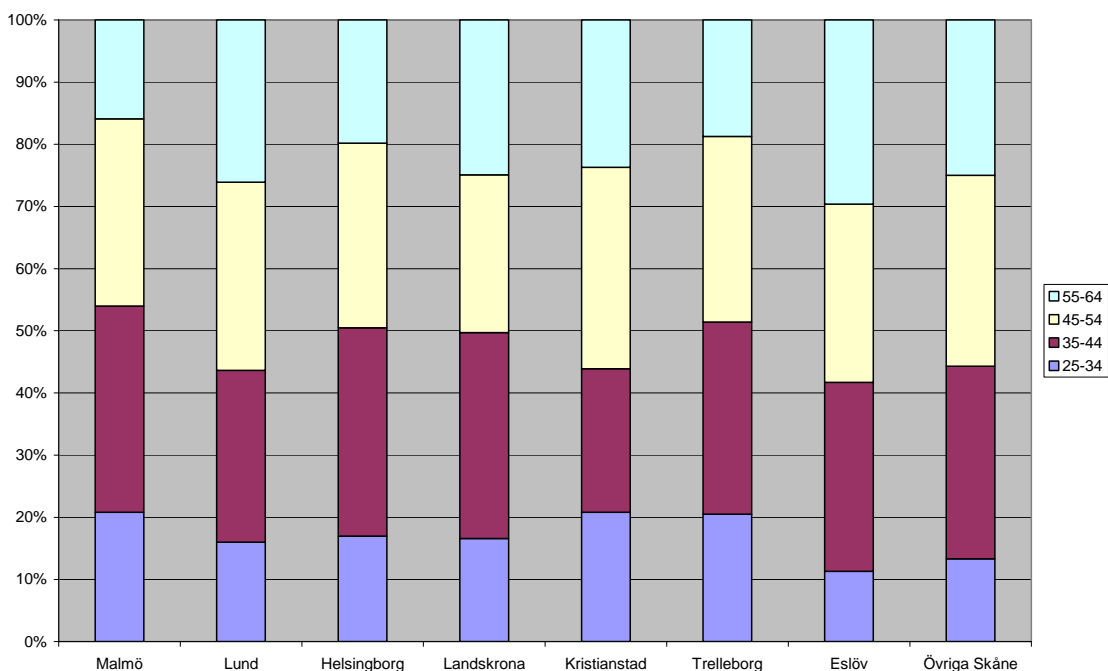


Diagram 7 c: Ålder Utrikes födda män

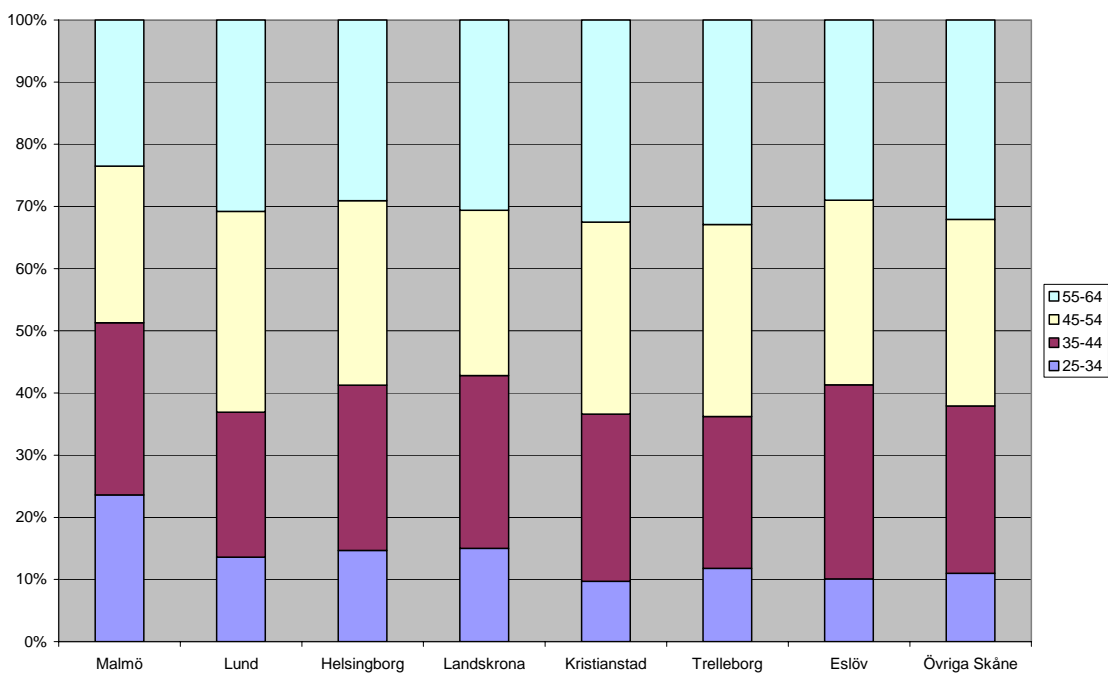
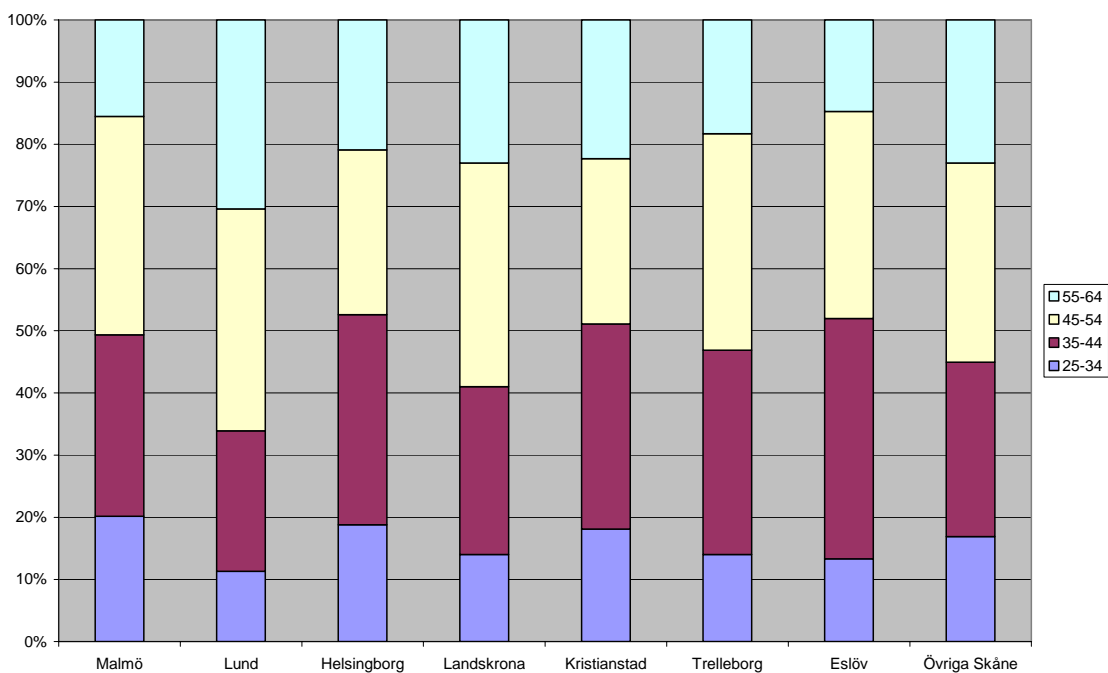


Diagram 7 d: Ålder Utrikes födda kvinnor



Inkomst

Inledningsvis ett par korta kommentarer om de kategoriseringar som används beträffande företagarnas inkomster. Första inkomstgruppen utgörs av dem som inte har någon inkomst av företagande. Andra inkomstgrupp utgörs av de företagare som har inkomst mellan en krona upp till socialbidragsnivån på 80 000 kr. Tredje inkomstgrupp utgörs av dem som har inkomst mellan 80 001 kr och ca 160 000. Fjärde gruppen avser företagare med inkomster mellan 160 000 och 320 000. Femte inkomstgruppen avser företagare med mer än 320 000 per år i inkomst.

Diagram 8 visar att mellan 25 och 35 procent av de utrikes födda företagarna har endera ingen inkomst eller inkomst under socialbidragsnormen av sina verksamheter, Malmö har högsta andelen med 35 procent och Lund lägsta andelen med 25 procent. I den femte inkomstgruppen, över 320 000 kr, finns också skillnader mellan kommunerna, Lund med högsta andelen med drygt 30 procent och kommunen med minsta andelen, Eslöv med drygt 10 procent.

Diagram 8

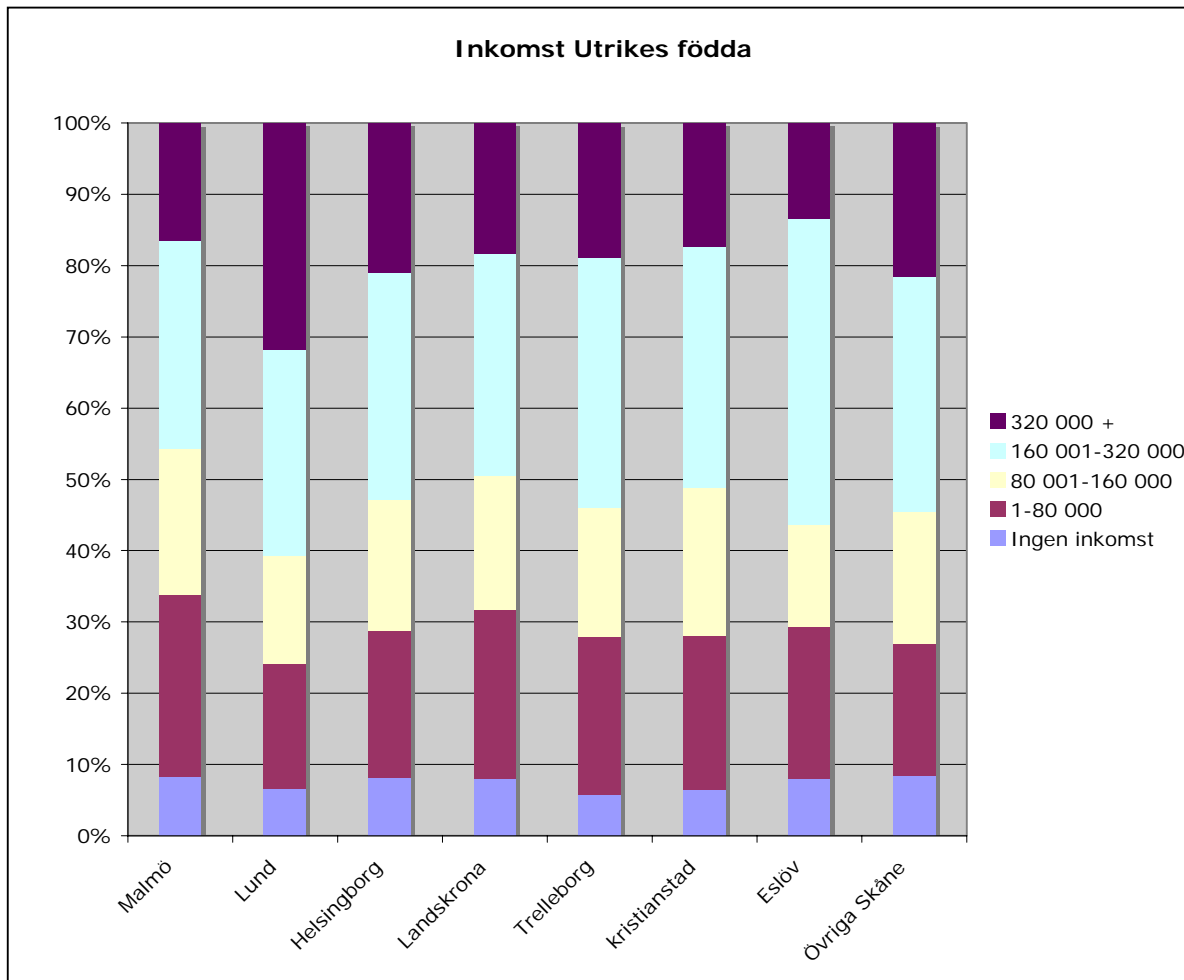
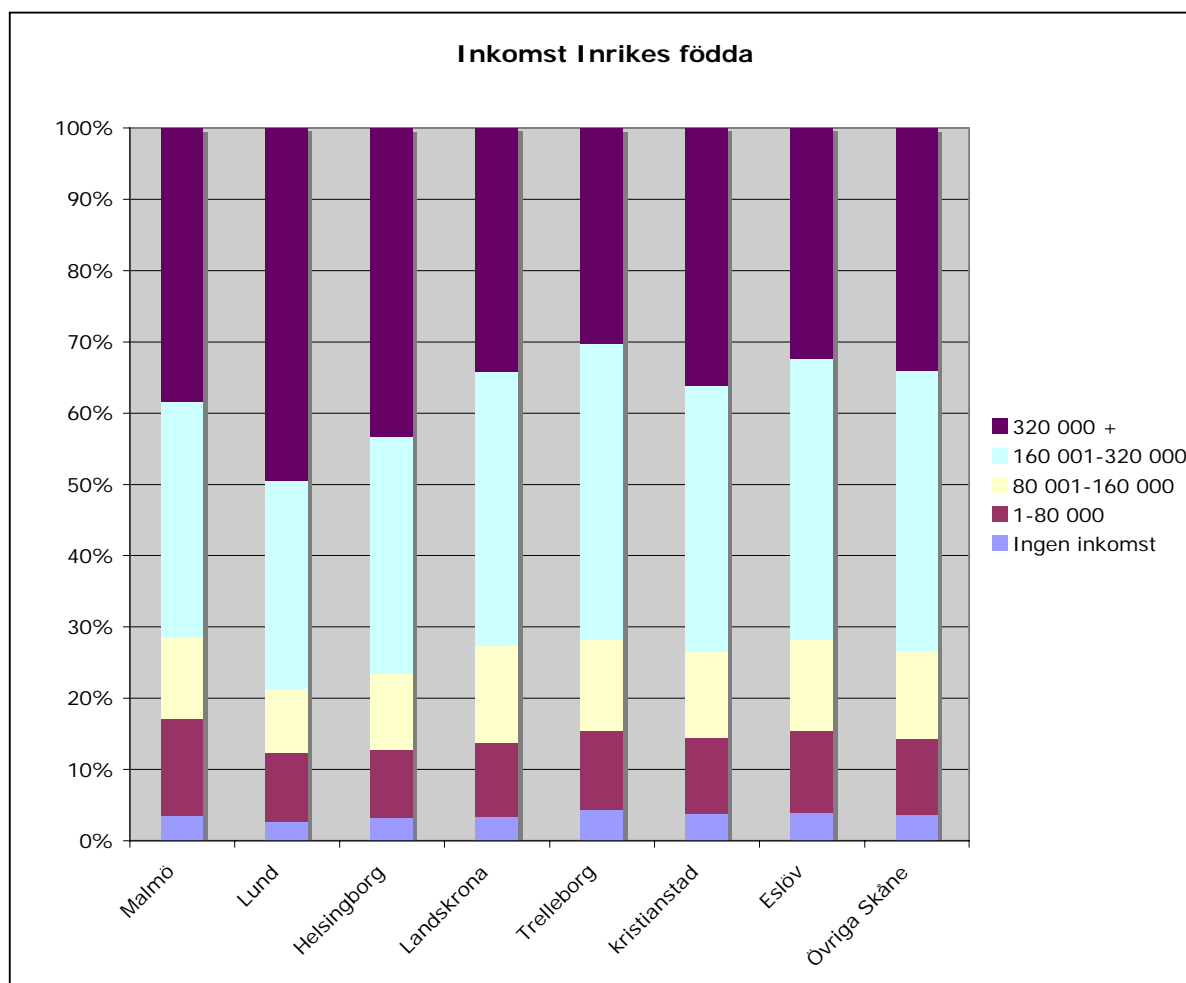


Diagram 9 visar inrikes födda företagares inkomster. I spannet mellan noll och 80 000 ligger andelarna på omkring 10 procent, vilket är 5 till 15 procentenheter lägre jämfört med de utrikes födda företagarnas andelar. I inkomstgruppen över 320 000 kr ligger andelarna för de inrikes födda företagarna lägst för Trelleborg med en andel på ca 30 procent och högst för Lund med en andel på ca 50 procent, vilket är kraftigt högre andelar jämfört med de utrikes födda företagarnas. Skillnaden mellan den utrikes födda och den inrikes födda gruppens inkomster är således stor.

Diagram 9



Företagarnas inkomster varierar kraftigt med avseende på kön, jfr Diagram 10 a-d nedan. I inkomstspannet mellan 0 och 80 000 kr är andelen utrikes födda kvinnliga företagare genomgående mellan 40 och 50 procent (med undantag av Lund med ca 30 procent), vilket kan jämföras med utrikes födda manliga företagare med andelar mellan 20 och 25 procent och inrikes födda kvinnliga företagare med andelar på ca 30 procent. I det högsta inkomstläget över 320 000 kr är andelen utrikes födda kvinnliga företagare genomgående mellan 5 och 10 procent lägre än både inrikes födda kvinnliga företagares och manliga företagares andelar (oavsett födelseland).

Diagram 10 a: Inkomst inrikes födda män

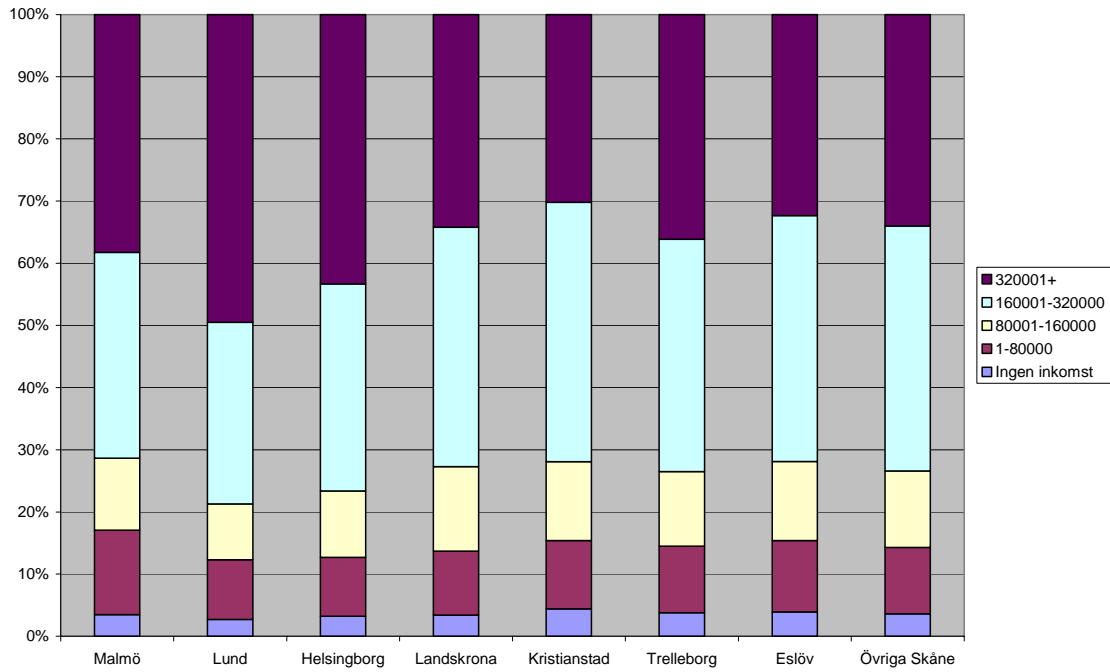


Diagram 10 b: Inkomst inrikes födda kvinnor

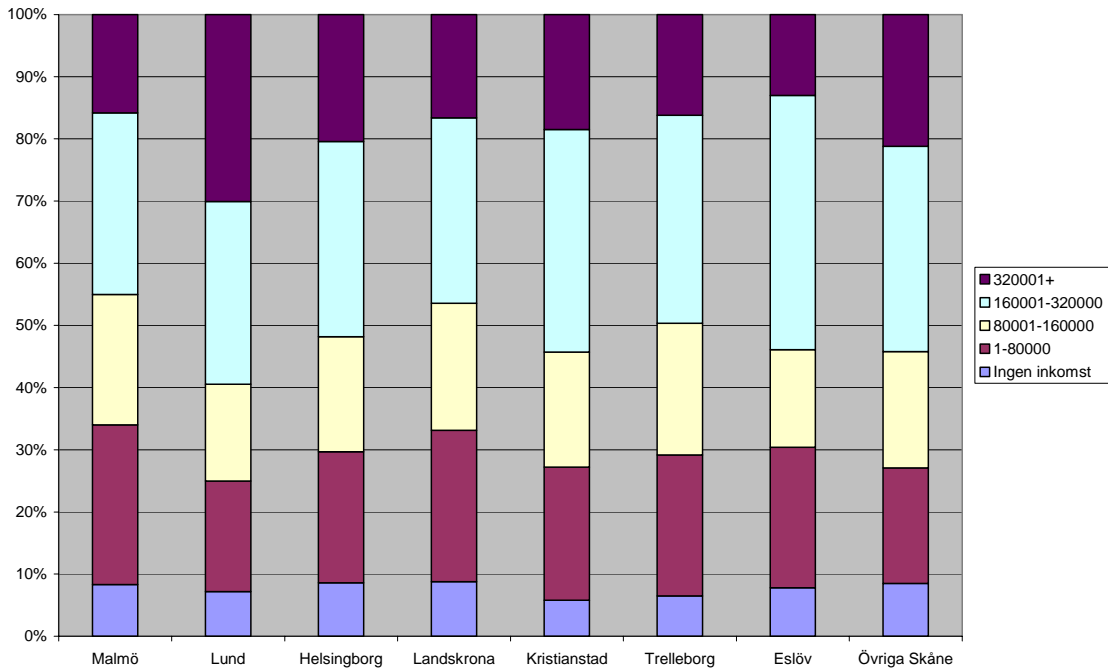


Diagram 10 c: Inkomst utrikes födda män

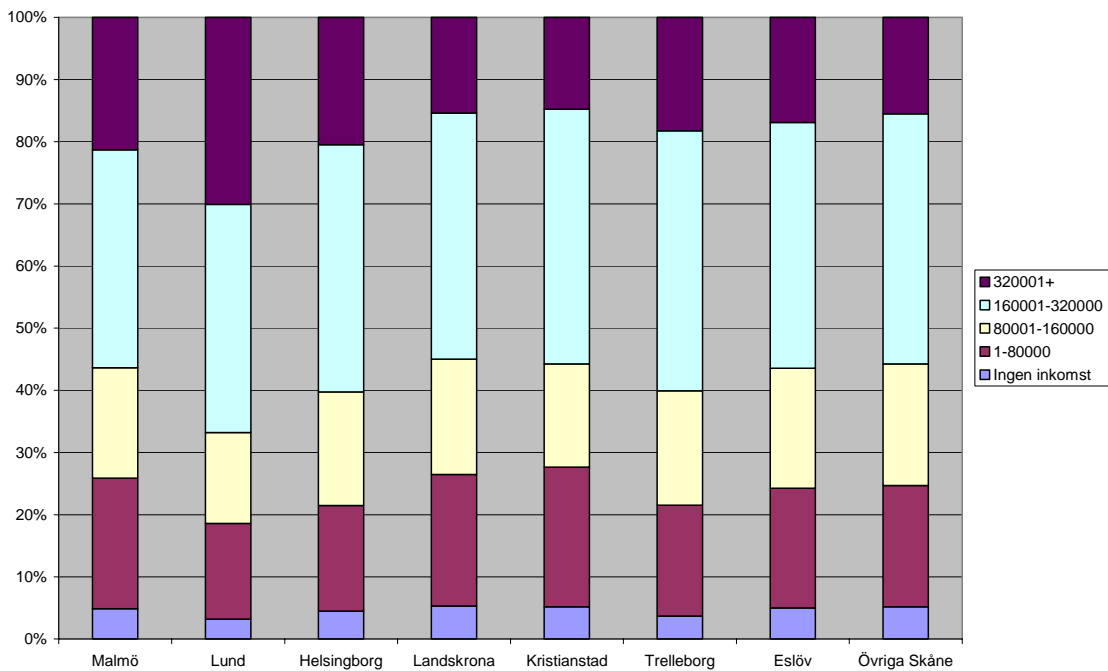
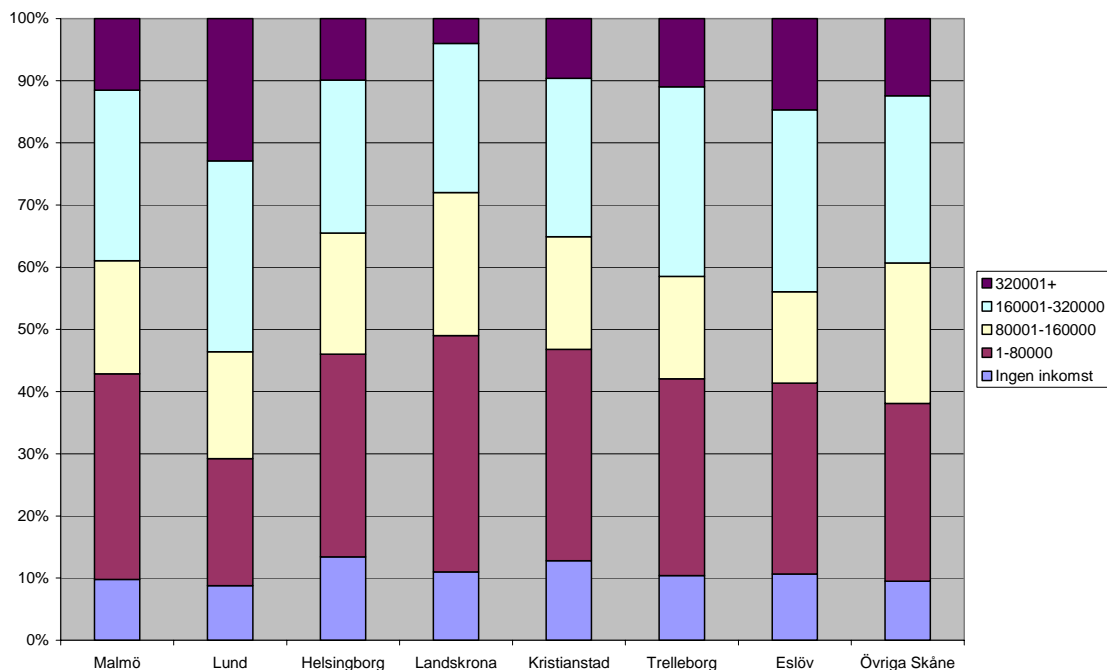


Diagram 10 d: Inkomst utrikes födda kvinnor



Utbildningsnivå

Diagram 11 visar stora skillnader mellan kommunerna beträffande utrikes födda företagares utbildningsnivå. Den mest markanta skillnaden mellan kommunerna gäller företagare med högre utbildning. Lunds kommun uppvisar kraftigt högre andel utrikes födda företagare än övriga kommuner, ca 60 procent av de utrikes födda företagarna i Lunds kommun har högre utbildning vilket kan jämföras med Landskrona som har en andel på drygt 20 procent.

Diagram 11

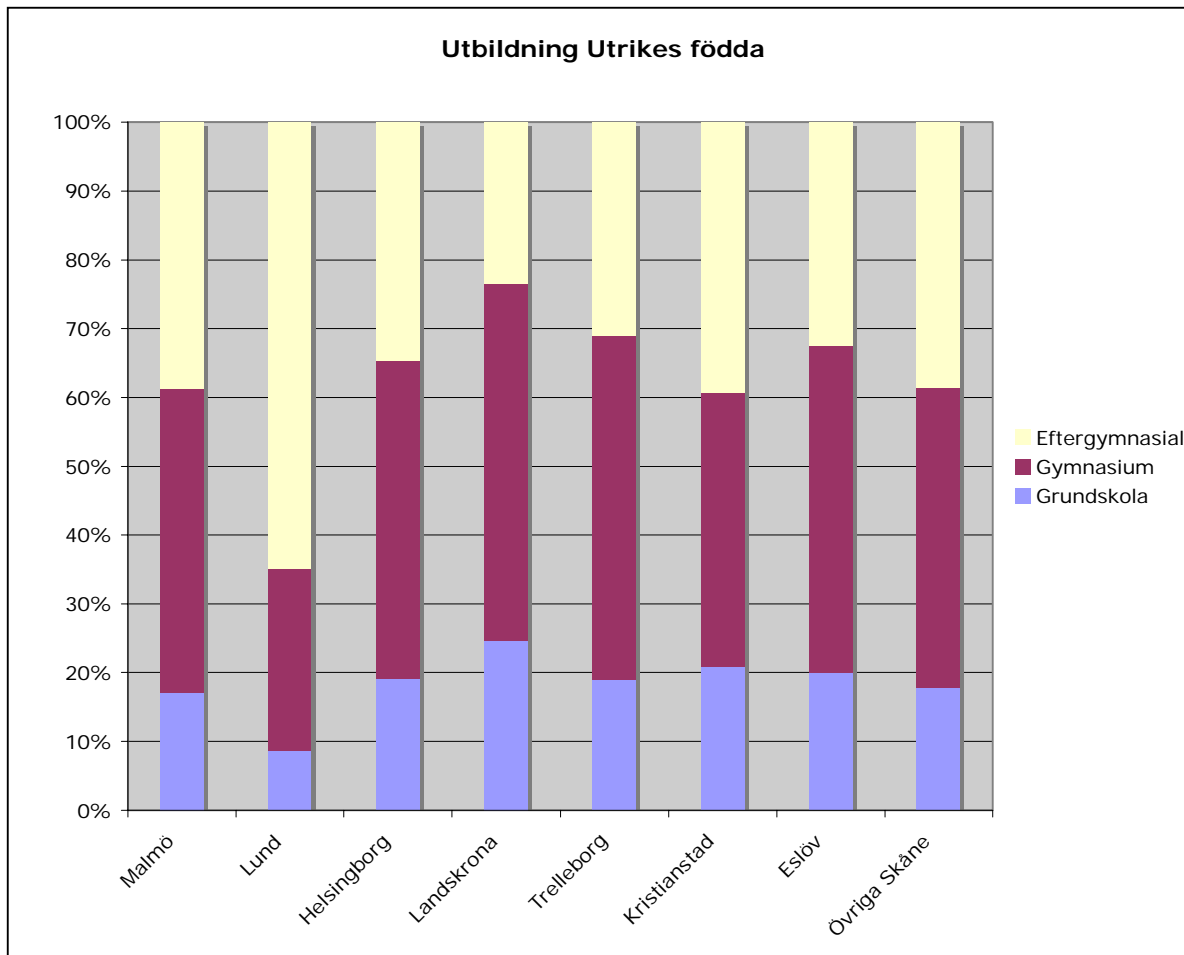
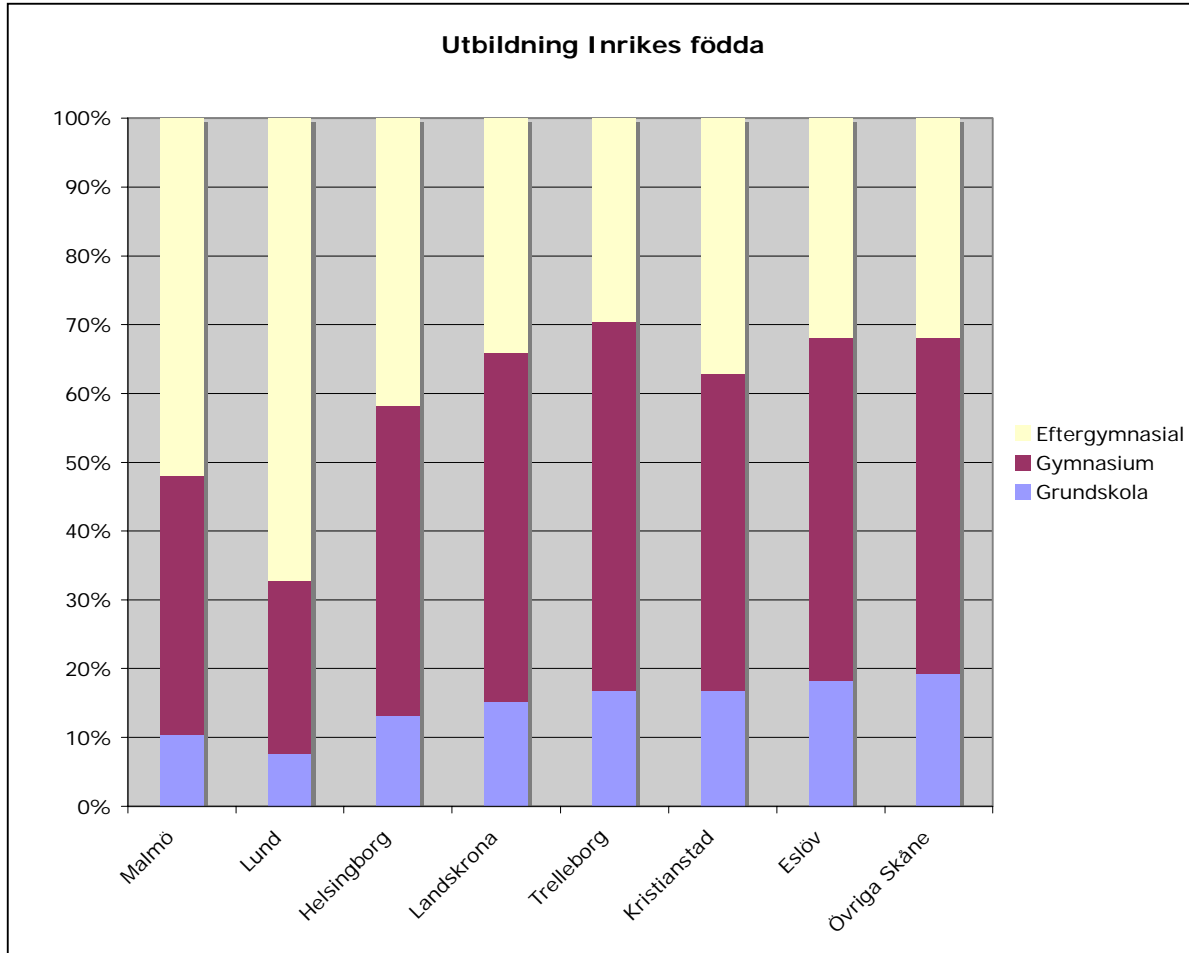


Diagram 12 visar utbildningsnivån för inrikes född företagare. Inrikes födda företagare har något mindre andel grundskoleutbildade jämfört med utrikes födda företagare, exempelvis är deras andel i Malmö ca 7 procentenheter mindre. I vissa kommuner finns dock ingen skillnad, som exempelvis i Lund, Eslöv och övriga Skåne. De flesta kommuner har vidare något mindre andel gymnasieutbildade utrikes födda än inrikes födda företagare, i flertalet kommuner ungefär 10 procentenheter. När det gäller högre utbildning har inrikes födda företagare något större andelar än utrikes födda i vissa kommuner. I exempelvis Malmö och Landskrona är andelen inrikes födda företagare med högre utbildning ca 10 procentenheter större än utrikes födda företagarers andel, men i övriga kommuner är skillnaderna små.

Diagram 12



Även om utrikes födda kvinnliga företagare är sämre ställda än andra kategorier av företagare beträffande inkomst gäller detta inte utbildningsnivån. Utrikes födda kvinnliga företagare har genomgående större andel högre utbildade jämfört med inrikes födda kvinnliga företagare, men en något mindre andel högre utbildade jämfört med utrikes födda män. Utrikes födda kvinnliga företagare har därtill en något mindre andel med grundskola än både inrikes födda kvinnliga och utrikes födda manliga företagare, jfr Diagram 13 a-d nedan.

Diagram 13 a: Utbildning inrikes födda män

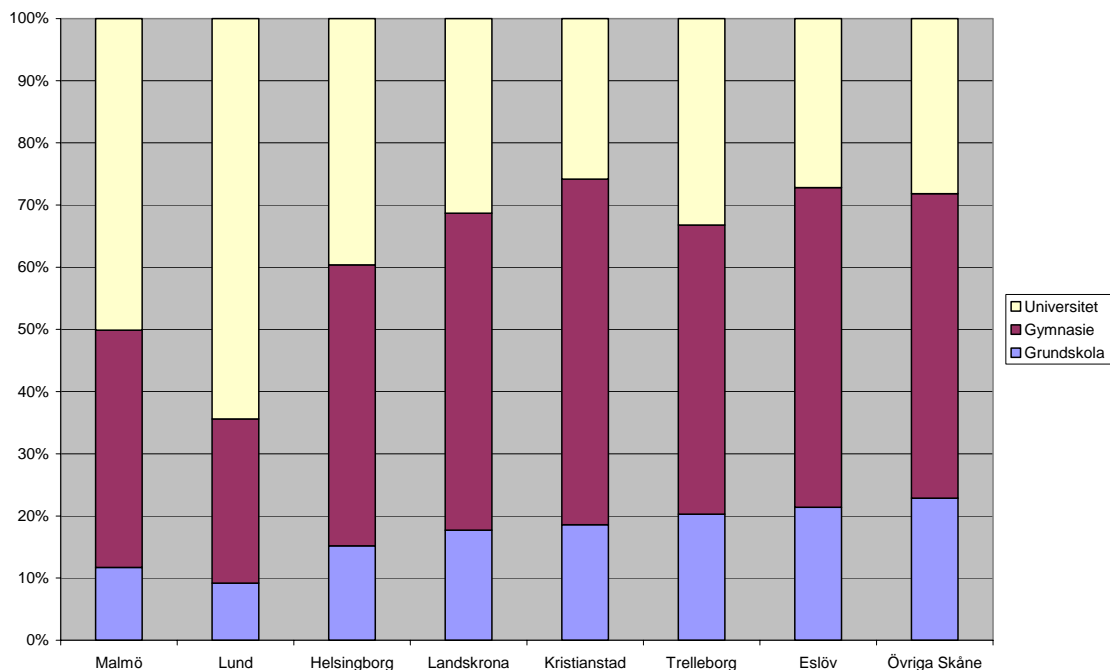


Diagram 13 b: Utbildning inrikes födda kvinnor

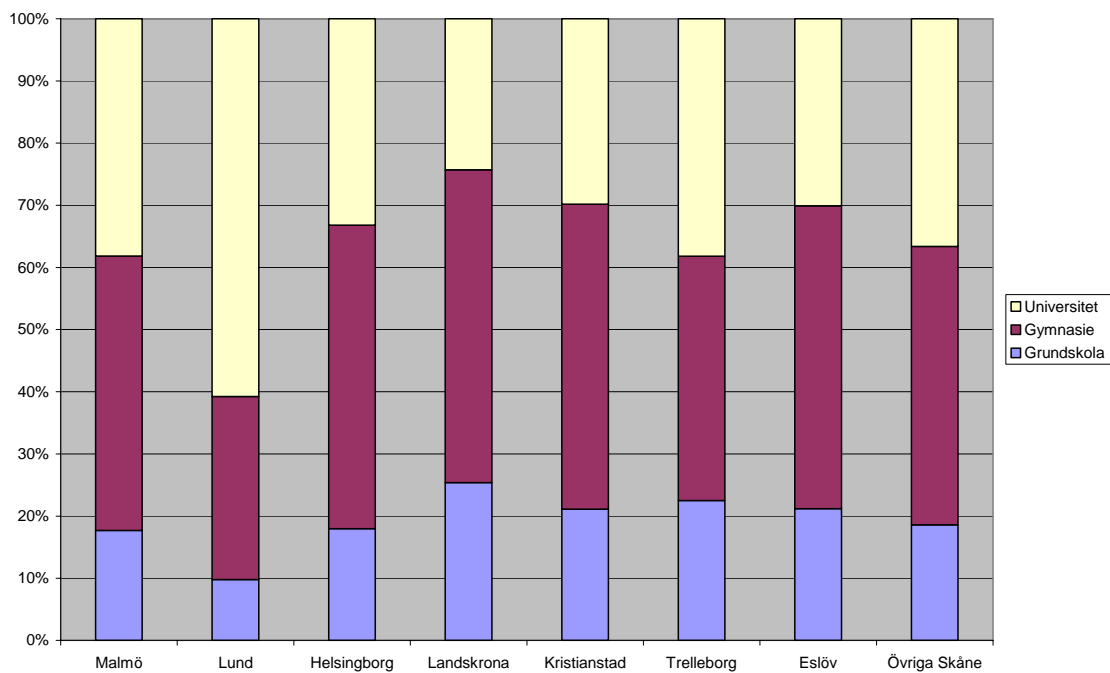


Diagram 13 c: Utbildning utrikes födda män

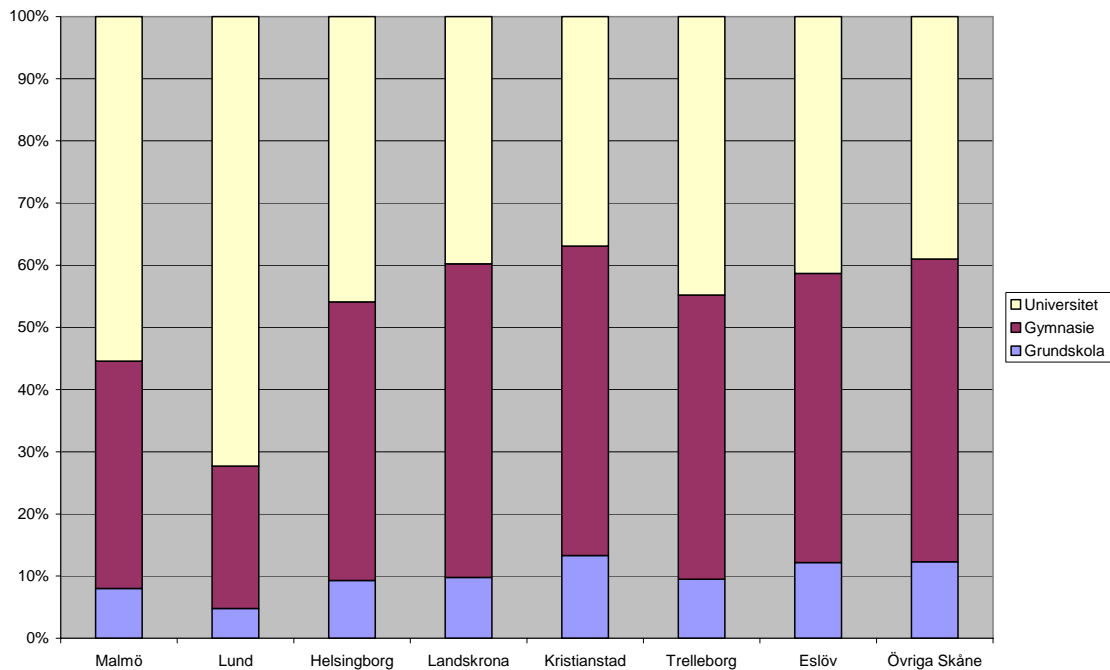
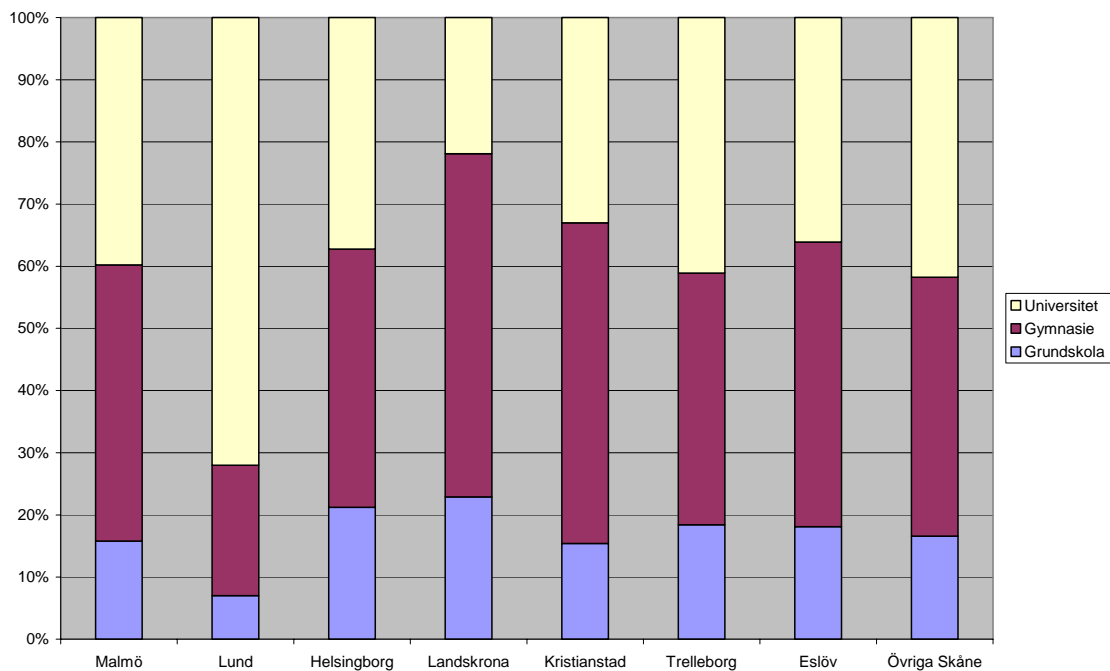


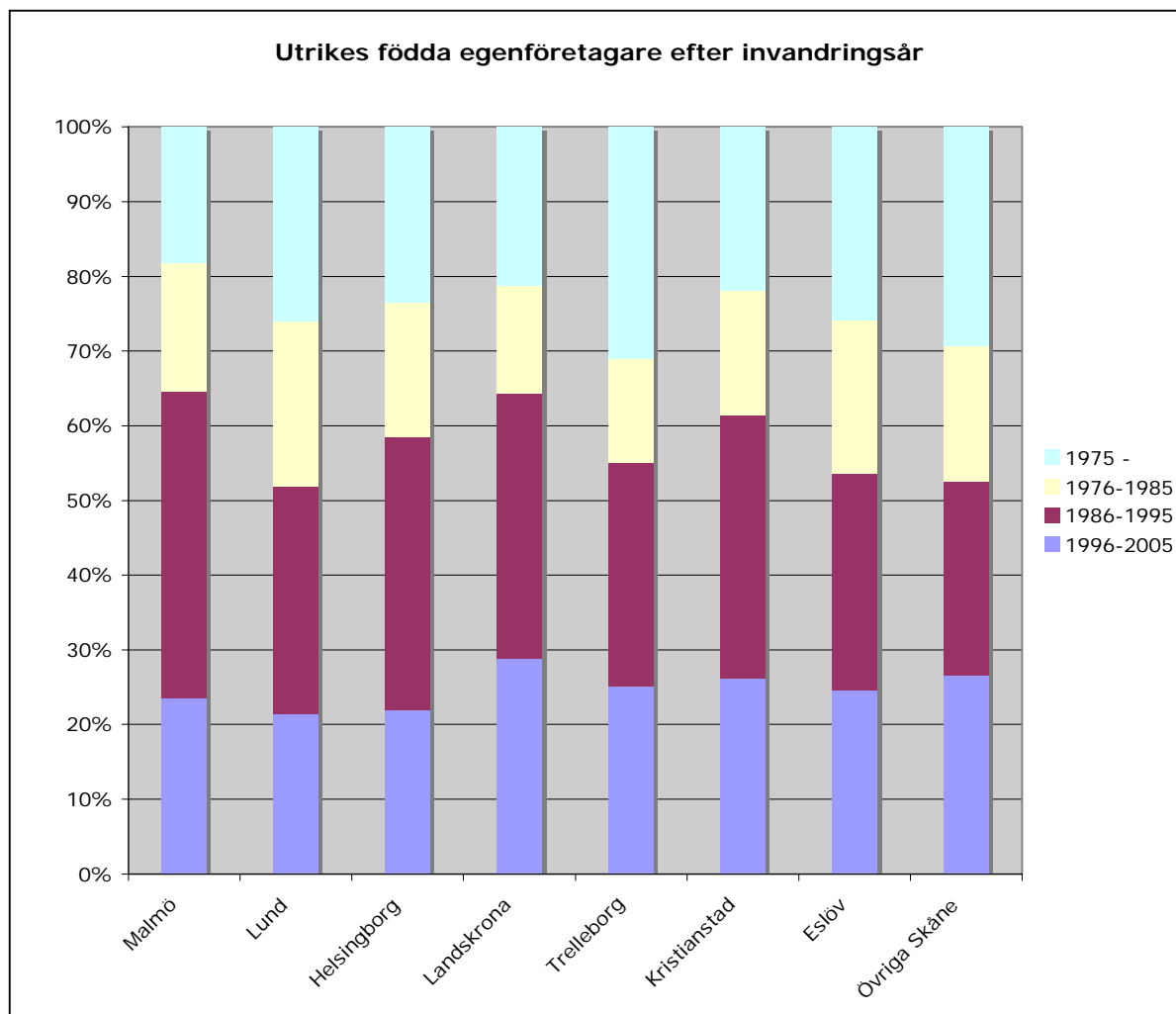
Diagram 13 d: Utbildning utrikes födda kvinnor



Invandringsår

I Diagram 14 visas invandringsår för utrikes födda företagare som invandrade år 1996- 2005, 1986-1995, 1976-1985 samt före år 1975. Fördelningen av företagare som invandrade år 1996-2005 varierar mellan kommunerna med minst andel företagare i Lund på drygt 20 procent och störst andel i Landskrona på omkring 30 procent. De utrikes födda företagare som anlände till Sverige mellan 1986 och 1995 är flest i alla sju kommunerna, utom i övriga Skåne där det är flest företagare som invandrade före 1975. Företagare som invandrade år 1976-1985 är den minsta gruppen, och ligger i flertalet av kommunerna på 15 till 20 procent. För utrikes födda företagare som kom till Sverige före år 1975 varierar siffrorna mellan kommunerna. I Malmö uppgår andelen som kom före 1975 till mindre än 20 procent, i Trelleborg till omkring 30 procent, liksom i övriga Skåne, och resterande kommuner pendlar mellan 20 och 30 procent.

Diagram 14



Om det finns avsevärda skillnader mellan mäns och kvinnors företagande när det gäller inkomst och utbildning återfinns sådana nästan inte alls när det gäller invandringsår. Uppdelning i kön ger således endast marginella skillnader i invandringsårsfördelning mellan kommunerna för utrikes födda kvinnor och män som är företagare i Skåne, jfr diagram 15 a-b nedan.

Diagram 15a: Invandringsår utrikes födda män

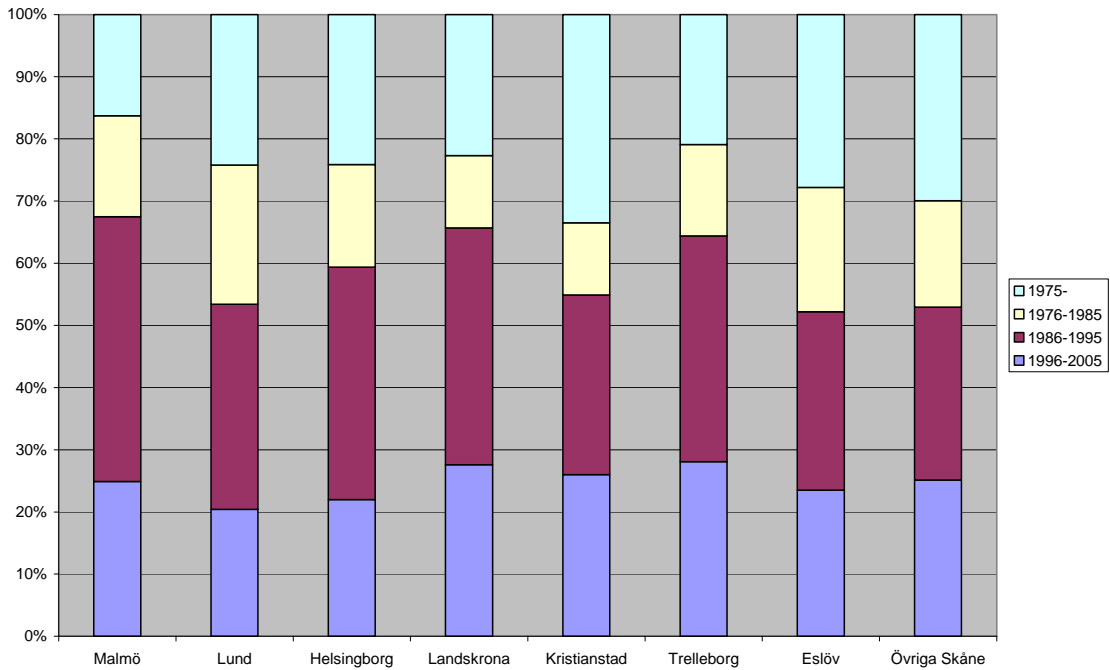
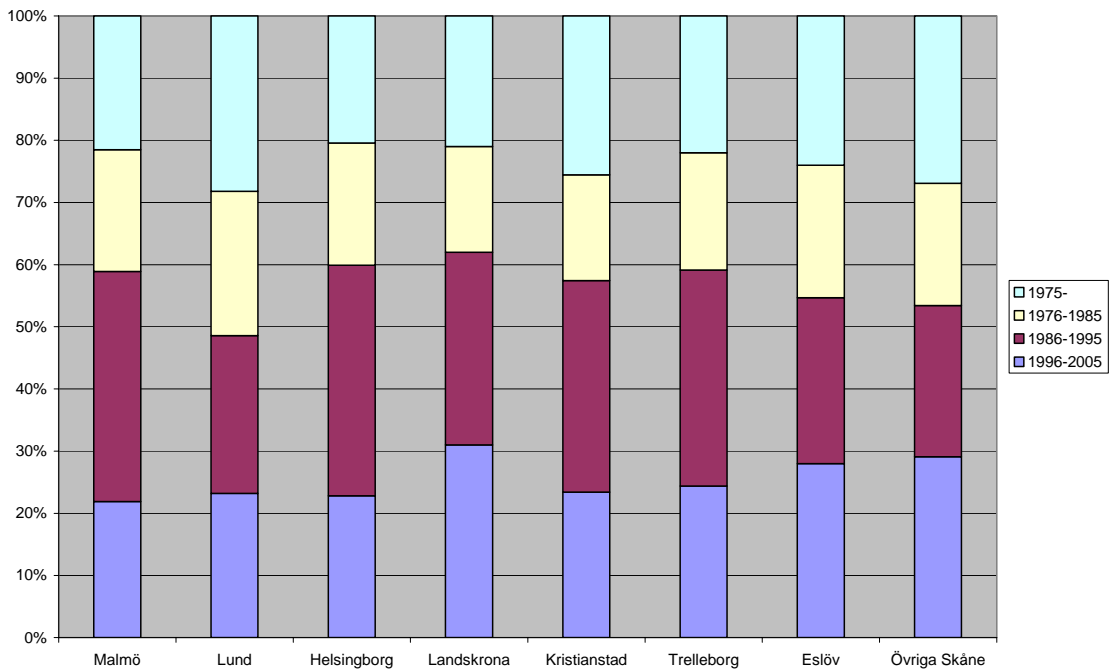


Diagram 15b: Invandringsår utrikes födda kvinnor



Näringsgren

Näringsgrensfrågan är en nyckelfråga när det gäller invandrarföretagandets koppling till tillväxt. Alla siffror i nedanstående diagram är från 2006. Näringsgrensindelningen är gjord efter SCB:s näringsgrensregister och SNI-indelningen från 2002. De näringsgrenskategorier vi använder är breda vilket exemplifieras nedan:

Vård- och omsorg: verksamheter inom hälso- och sjukvård, äldre- och handikappvård, övrig vård och omsorg m.m.

Offentlig förvaltning: verksamheter inom exempelvis Stats- och kommunledning, skatteförvaltning, tillståndsgivning, administration skolor och universitet, polis, brand- och räddningsverksamhet, kriminalvård

Utbildning och forskning: bland annat personalutbildning, trafikskoleutbildning, utbildningsservice, gymnasieutbildning

Finansverksamhet: uthyrningsfirmor, företagstjänster, datakonsulter, fastighetsbolag, call centers etc.

Personliga och kulturella tjänster: verksamheter inom hotell och restaurang, rekreation, kultur och sport etc.

Handel och kommunikation: exempelvis verksamheter inom detaljhandel (butikshandel), partihandel och transport

Energi, vatten och bygg: exempelvis verksamheter inom bygg, el m.m.

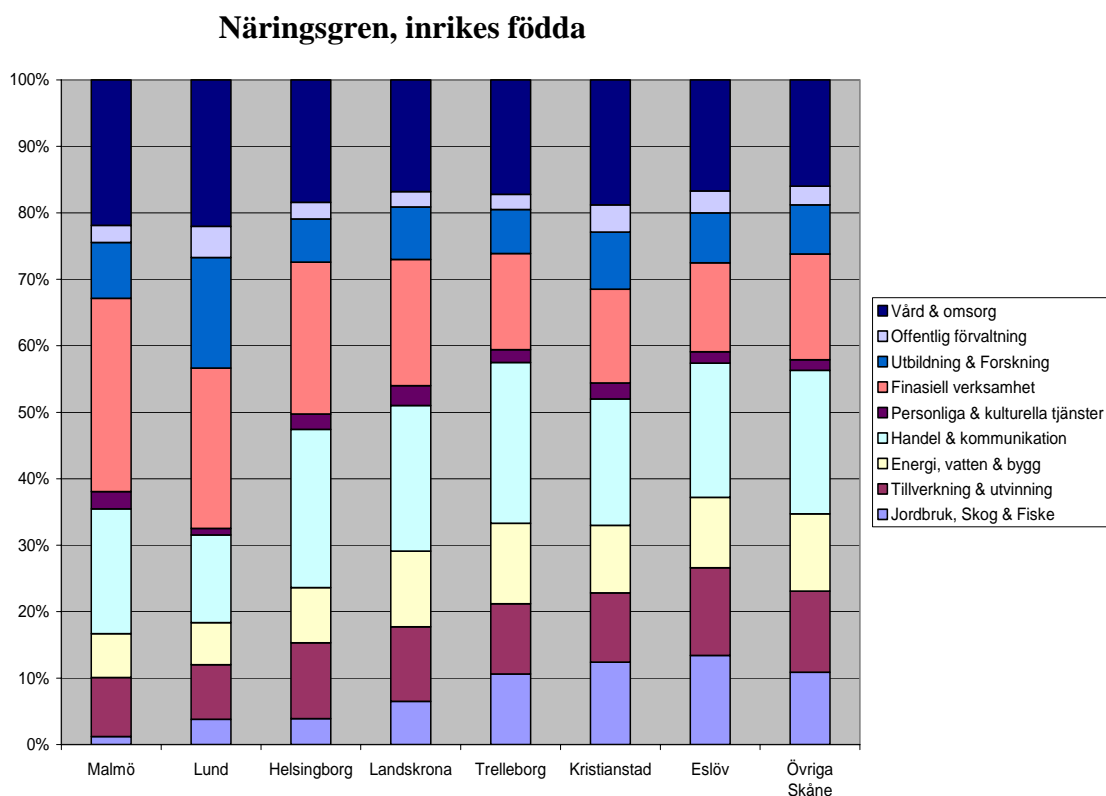
Tillverkning och utvinning: exempelvis tillverkningsindustrier av olika karaktär, stål- och metallverk eller stenindustri

Jordbruk, skog och fiske: jordbruk, skogsbruk och fiske

I Diagram 16 visas inrikes födda företagare fördelade på den näringsgren de är sysselsatta i. Diagrammet pekar både på skillnader och på likheter mellan kommunerna. Andelen inrikes födda företagare inom vård och omsorgssektorn är ca 20 procent i samtliga kommuner. Likaså är andelarna inom kategorierna offentlig förvaltning och personliga och kulturella tjänster jämnstora, omkring 3-4 procent. Inrikes födda företagare inom utbildning och forskning har jämnstora andelar bortsett från Lunds kommun som uppvisar en högre andel. Inom kategorin finansiell verksamhet finns en klar skillnad mellan de tre kommunerna, Malmö, Lund och Helsingborg och resten av Skåne, som har andelar mellan 25 och 30 procent och övriga

kommuner som har andelar omkring 15 procent. Inom handel och kommunikation kan noteras att Malmö och Lund ligger något lägre än resterande kommuner. Inom energi, vatten och bygg ligger Malmö, Lund och Helsingborg något lägre än övriga kommuner. Inom tillverkning och utvinning ligger Malmö och Lund lägre än resterande studerade kommuner. Inom näringsgrenarna jordbruk, skog och fiske ligger framförallt Malmö, Lund och Helsingborg under resterande kommuner.

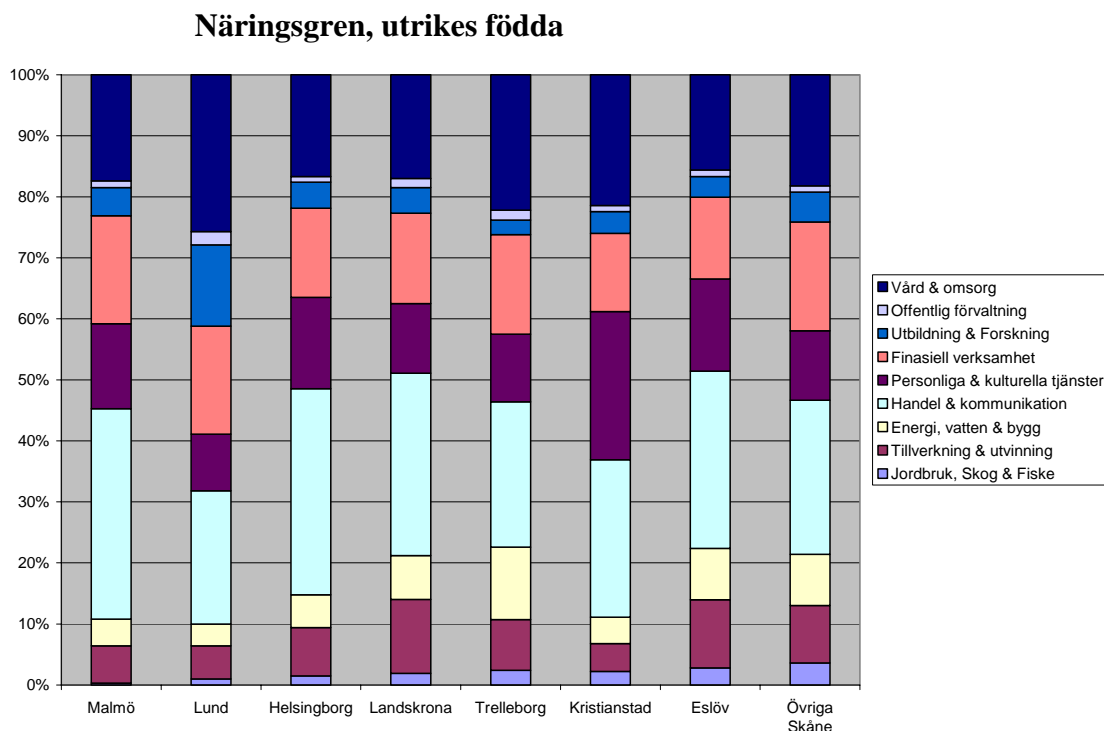
Diagram 16



Utrikes födda företagarna har i flera avseenden en annan fördelning av näringsgrenstillhörigheten än inrikes födda företagare, jfr Diagram 17. Näringsgrenen personliga och kulturella tjänster uppvisar således en tydlig skillnad mellan de inrikes- och utrikes födda företagarna där de sistnämnda har avsevärt större andelar. Skillnaden är så stor som ca 20 procentenheter i Kristianstad medan skillnaden i övriga kommuner är omkring 10 procentenheter. Även inom näringsgrenen handel och kommunikation är skillnaden mellan de inrikes födda och utrikes födda företagarna påtaglig med ca 10 procentenheter större andelar för de utrikes födda företagarna.

Näringsgrenen jordbruk, skog och fiske uppvisar också stor skillnad mellan de utrikes födda och inrikes födda företagarna, framförallt i Trelleborg, Kristianstad och Eslöv samt övriga Skåne.

Diagram 17



Näringsgrenstillhörigheten för företagare i Skåne är liksom inkomst och utbildning starkt varierande beroende på kön, vilket framgår av Diagram 18 a-d nedan. Det mest slående är att både utrikes och inrikes födda kvinnliga företagare har en stor andel i näringsgrenen vård & omsorg, mellan 30 och 45 procent beroende på kommun. Utrikes födda kvinnor i Lund och Kristianstad utmärker sig i sammanhanget med högst andelar. I jämförelse har manliga företagare mycket lägre andelar vård & omsorg, mellan 5 och 15 procent, med utrikes födda manliga företagare i Lund i topp. Utrikes födda manliga och kvinnliga företagare har vidare avsevärt större andelar i näringsgrenarna personliga & kulturella tjänster och handel & kommunikation än inrikes födda företagare oavsett kön. Inrikes kvinnliga företagare å andra sidan har betydligt större andelar inom näringsgrenen utbildning & forskning än utrikes företagare oavsett kön.

Diagram 18a: Näringsgren inrikes födda män

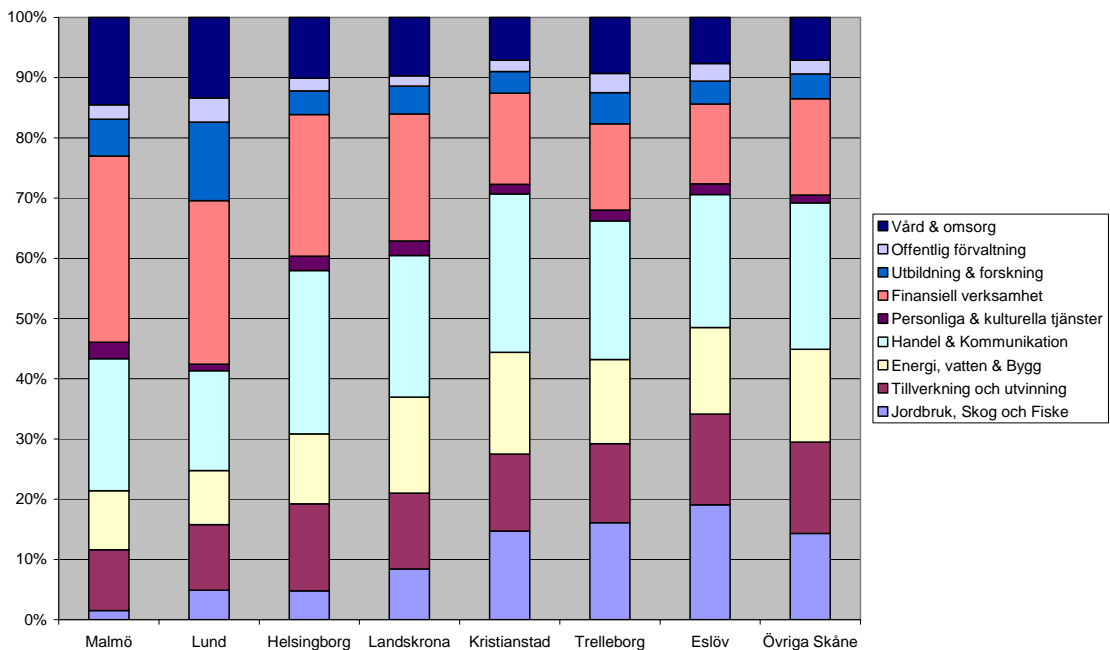


Diagram 18b: Näringsgren inrikes födda kvinnor

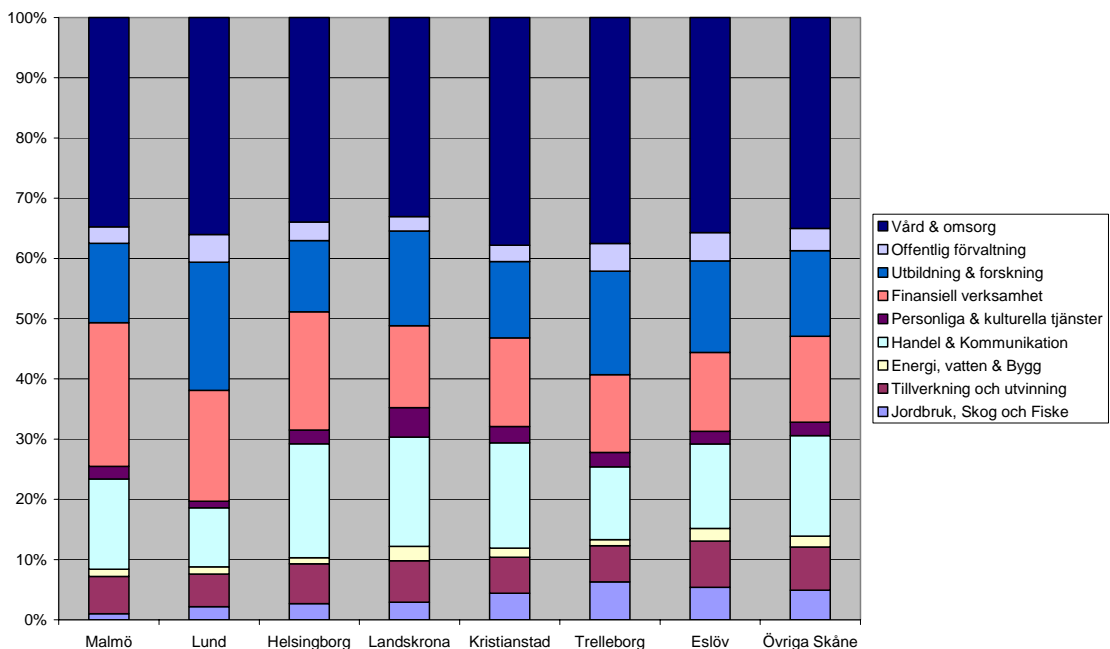


Diagram 18c: Näringsgren utrikes födda män

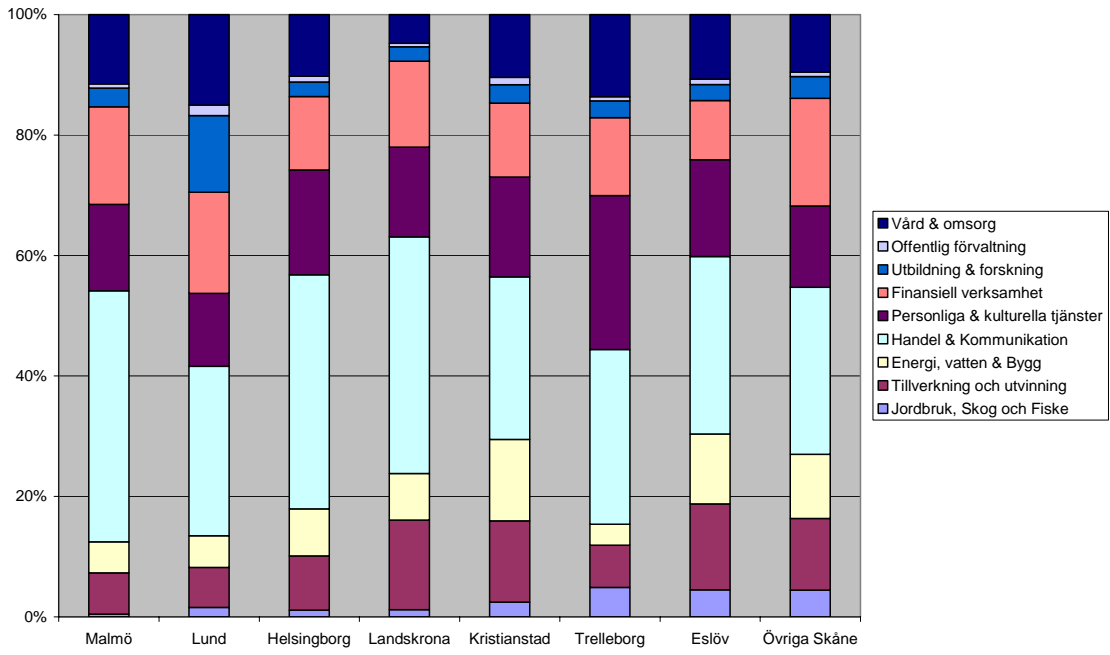
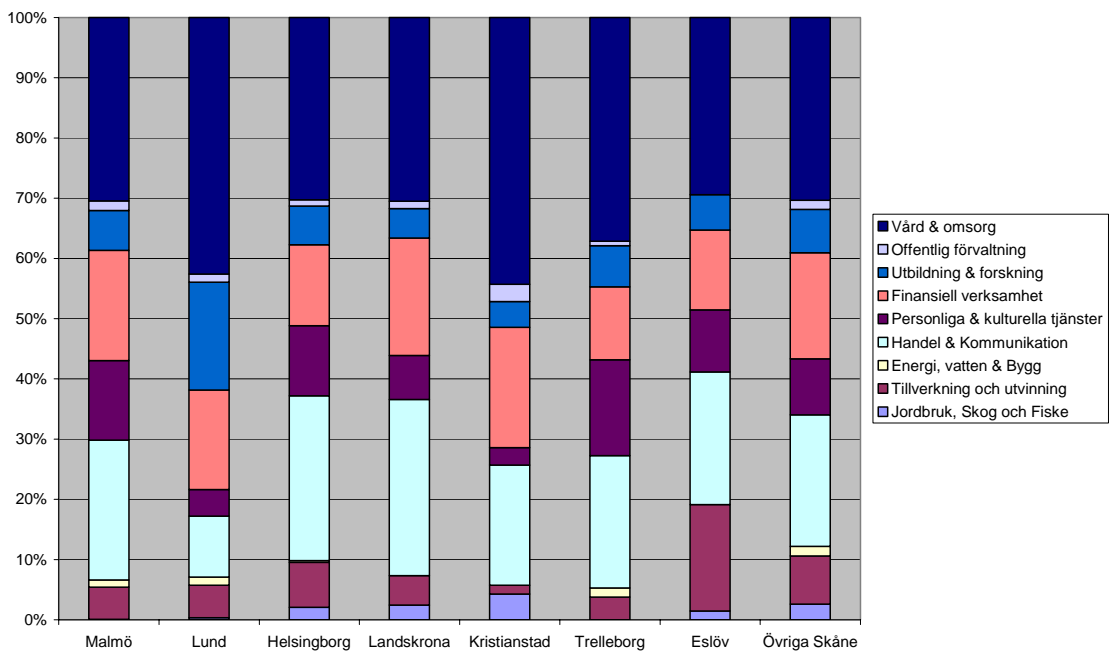


Diagram 18d: Näringsgren utrikes födda kvinnor



Intrycket av stora skillnader i verksamhetsavseende mellan företagarna på grund av kön och födelseland i Diagram 18 a-d ovan förstärks av jämförelser mellan de 15 största näringsgrenarna för respektive kategori företagare i Tabell 2 a-d nedan. Även om verksamheterna restaurangverksamhet, hårvård, lokalvård och livsmedelshandel med brett sortiment sysselsätter flest utrikes födda kvinnliga företagare har de en dominerande andel i näringsgrenen vård & omsorg om man adderar de i denna näringsgrenskategori ingående verksamheterna som specialiserad sluten somatisk vård, öppen hälso- och sjukvård, hudvård, kroppsvård vård och omsorg för äldre personer. Det beror på att det finns anställda utrikes födda kvinnliga företagare i vård & omsorg, som driver företag parallellt och därför räknas som ”kombinatörer” i SCB:s Entreprenördatas och därtill finns anställda som definieras som ”operativa företagsledare”. Inrikes födda kvinnliga företagare har, även om de vanligaste verksamheterna är hårvård, grundskola och förskola, liksom de utrikes födda kvinnliga företagarna en dominerande andel i näringsgrenen vård och omsorg enligt Diagram 18 a-d, vilket tyder på att också deras företagande också har inslag av ”kombinatörer” och ”operativa företagsledare”. De utrikes födda manliga företagarna har sin dominerande verksamhet i restaurangverksamhet, taxitrafik, livsmedelshandel med brett sortiment enligt Tabell 2 a-d, vilket tycks överensstämma med att de också har höga andelar i näringsgrenarna handel & kommunikation enligt Diagram 18 a-d. Inrikes födda manliga företagare skiljer sig från de andra kategorierna främst genom att ha större andelar i näringsgrenarna finansiell verksamhet & företagstjänster enligt Diagram 18a-d.

Tabell 2 a-d

Femton verksamheter med flest antal företagare uppdelat på utrikes och inrikes födda män och kvinnor

a) Män inrikes födda företagare

Verksamhet

Vägtransport av gods

Byggande av hus

Annan teknisk konsultverksamhet

Konsultverksamhet angående företags organisation

Annan konsultverksamhet avseende system- och program

Elinstallationer

Blandat jordbruk

Allmän service och reparation av motorfordon

Redovisning och bokföring, revision, skatterådgivning

Restaurangverksamhet

Reklambyråverksamhet

Utbildning vid universitet och högskolor

Rivning av hus; markarbeten

Måleriarbeten

Specialiserad sluten somatisk vård

b) Kvinnor inrikes födda företagare

Verksamhet

Hårvård

Grundskoleutbildning och förskoleklass

Specialiserad sluten somatisk vård

Vård och omsorg i särskilda boendeformer för äldre personer

Annan öppen hälso- och sjukvård, ej läkare

Förskoleutbildning

Redovisning och bokföring, revision, skatterådgivning

Konsultverksamhet angående företags organisation

Öppna sociala insatser för äldre personer

Öppen hälso- och sjukvård, ej sjukhus

Restaurangverksamhet

Kroppsvård

Utbildning vid universitet och högskolor

Konstnärlig, litterär och artistisk verksamhet

Verksamhet i religiösa samfund

c) Män utrikes födda företagare

Verksamhet

Restaurangverksamhet
Taxitrafik
Livsmedelshandel med brett sortiment
Lokalvård
Allmän service och reparation av motorfordon
Annan teknisk konsultverksamhet
Byggande av hus
Annan konsultverksamhet avseende datasystem- och program
Vägtransport av gods
Konsultverksamhet angående företags organisation
Hårvård
Öppen hälso- och sjukvård ej på sjukhus
Specialiserad sluten somatisk vård
Handel med personbilar
Utbildning vid universitet och högskolor

d) Kvinnor utrikes födda företagare

Verksamhet

Restaurangverksamhet
Hårvård
Lokalvård
Livsmedelshandel med brett sortiment
Specialiserad sluten somatisk vård
Annan öppen hälso- och sjukvård, ej läkare
Kontorsservice och översättningsverksamhet
Konsultverksamhet angående företags organisation
Öppen hälso- och sjukvård, ej på sjukhus
Hudvård
Kroppsvård
Vård och omsorg i särskilda boendeformer för äldre personer
Förskoleutbildning
Grundskoleutbildning och förskoleklass
Öppna sociala insatser för äldre personer

Appendix 2

Skåne, kommuner, inrikes och utrikes födda företagare, män och kvinnor samt befolkningen 25-64 år, år 2006

2006		Män	Kvinnor	Män	Kvinnor
Malmö	Inrikes födda	8201	4193	50737	49417
	Utrikes födda	2683	1281	26304	24917
	Total	10884	5474	77041	74334
Lund	Inrikes födda	4328	2418	22494	21989
	Utrikes födda	594	354	5225	5325
	Total	4922	2772	27719	27314
Helsingborg	Inrikes födda	4689	2517	26052	25885
	Utrikes födda	835	460	6912	7197
	Total	5524	2977	32964	33082
Landskrona	Inrikes födda	1274	609	7831	7485
	Utrikes födda	192	113	2763	2753
	Total	1466	722	10594	10238
Trelleborg	Inrikes födda	1777	897	8890	8752
	Utrikes födda	181	111	1696	1670
	Total	1958	1008	10586	10422
Kristianstad	Inrikes födda	3702	1895	17147	16787
	Utrikes födda	302	189	2598	2749
	Total	4004	2084	19745	19536
Eslöv	Inrikes födda	1489	732	6820	6445
	Utrikes födda	125	80	1215	1326
	Total	1614	812	8035	7771
Rest Skåne	Inrikes födda	28564	14819	114567	111542
	Utrikes födda	2020	1349	13904	15315
	Total	20584	16168	128471	126857
Skåne	Inrikes födda	54024	28080	254538	248302
	Utrikes födda	6932	3937	60617	61252
	Total	60956	32017	315155	309554

Källa: SCB

Appendix 3

Presentation av fem företag som startats och drivs av utrikes födda företagare

Mormors bageri

Det började i Lund 1995 med en trång lokal på Botulfsplatsen där statsbussarna möts. Många företag, restauranger & livsmedelsbutiker började handla i så stora kvantiteter att det lilla bageriet inte längre räckte till. År 2000 hyrdes en lokal på Gunnesbo industriområde och 2002 byggdes nya lokaler på Gastelyckans industriområde som levernsbageri. I december 2003 öppnades den tredje butiken inne i Lunds centrum på Knut den Stores torg.

Sortimentet har naturligtvis ändrats och ökats genom åren, men de tre storsäljarna finns kvar; de gigantiska ostbullarna, sesambullarna och det platta persiska sesambrödet vid namnet Barbari. Varje butik har en egen bagare som bakar löpande under dagen.

Tasty House

Tasty House-konceptet lanserades 2005 i Helsingborg. Grunderna till konceptet kommer från Libanon där man under årtionden kunnat köpa nötter och sötsaker över disk i olika butiker med hög kvalitet och bra service. Tasty House har förenat dessa två butikskoncept till ett med ett sortiment av nötter och naturgodis, delikatesser från det egna bageriet och konfektyr från choklad till traditionell lösgodis.

Tasty House planerar att öppna ca 15 st enheter i Sverige och ca 10 st enheter i Danmark. Butikskonceptet är utformat att fungera även som franchising utöver de egna enheterna.

DeGaVi

DeGaVi i Kristianstad är en cykelaffär som erbjuder cyklar profilerade för företag. Företagscyklarna kan vara för personal eller för kunder. Säljargumenten är miljövänligare stad, ökad folkhälsa, effektivisering av transporten till och från korta ärenden och cykeln som en rullande reklampelare.

Semar Multimedia

Semar Multimedia i Kristianstad är sedan starten år 2000 leverantör av reklamprodukter med 3-dimensionellt tryck och en av EU:s största tillverkare av 3-dimensionella trycksaker och säljer regelbundet till Tyskland, Frankrike, Spanien och Estland.

Semar Multimedia garanterar högsta kvalitet, precision och datumbaserad leverans.

Telisol

Telisol i Malmö startades 2005. Anledningen till bolagets bildande var grundarnas bakgrund inom tjänsteutveckling i telekommunikationsindustrin. Telisol affärsidé är att erbjuda marknadens bästa kommunikationsservice gentemot kunderna, oavsett storlek eller geografisk placering.

Litteraturreferenser

- Ahmani, A, 2007: *Möten mellan institutioner som drivkraft för den entreprenöriella processen*, School of Economics and Law, Göteborg: Göteborgs universitet.
- Andersson, P & Wadensjö, E, 2004: "Self Employed Immigrants in Denmark and Sweden: A Way to Economic Self-Reliance?" *Discussion paper Series IZA DP NO. 1280*.
- Barret, G, 2003: "United Kingdom: Severely Constrained Entrepreneurialism" in *Immigrant Entrepreneurs: : Venturing Abroad in the age of Globalization*, edited by Robert Kloosterman and Jan Rath, Oxford and NY: Berg.
- Bevelander, P, 2000, *Immigrant Employment Integration and Structural Change in Sweden, 1970 – 1995*, Ekonomisk-historiska institutionen, Lund: Lunds universitet.
- Bevelander, P, Carlson, C, & Rojas, M, 1997: *I krusbärlandet storstäder. Om invandrare i Stockholm, Göteborg and Malmö*. Stockholm: SNS Förlag.
- Bonachic, E, 1973: "A Theory of Middleman Minorities", *American Sociological Review* 38:583-594.
- Bonachic, E & Model, J, 1980: *The Economic Basis of Ethnic Solidarity*, Berkeley and Los Angeles: University of California Press.
- Dalhammar, T & Brown, T, 2005, *Industrial Effects on Resource Acquisition: Immigrant Enterprise in Kista, Stockholm* in CESIS, Electronic Working paper Series. The Royal Institute of technology – Centre of Excellence for studies in science and innovation; paper No. 56.
- Darin, K, 2006: "Invandrarkvinnors företagande: En studie av mötet mellan roller och institutioner" i *Kors och Tvärs*, redigerad av Ewa Gunnarsson, Anders Neergard och Arne Nilsson, Stockholm: Normal.
- Florida, R, 2006: *The rise of the creative class: and how it's transforming work, leisure, community and everyday life*, Basic books: Ney York.
- Granovetter, M, 1995: "Economic Action and Social Structure: The problem of Embeddedness", *American Journal of Sociology*, 91:481-510.
- Habib, H, 2001: "Från invandrarföretagsamhet till generell tillväxtdynamik" i SOU 1999:49 *Invandrare som företagare, För lika möjligheter och ökad tillväxt*: Kulturdepartementet.
- Hammarstedt, M, 2006: "The predicted earnings of differential and immigrant self-employment in Sweden" *Applied Economics*: 601-630.
- Hjerm, M, 2004: "Immigrant Entrepreneurship in the Swedish Welfare State" *Sociology*, 38: 739-756.

ITPS: *Nyföretagande i Sverige* (ITPS 2007)

Khosravi, S, 2001: "Klass och social status bland iranska företagare" i *Marginalisering eller integration? Invandrades företagande i svensk retorik och praktik – en forskningsrapport*, Stockholm: Nutek.

Kloosterman, R & Rath, J, 2001: "Immigrant entrepreneurs in advanced economies: mixed embeddedness further explored", *Journal of Ethnic and Migration Studies* 27: 189-202.

Kloosterman, R & Rath, J, 2003: "Introduction" in *Immigrant Entrepreneurs. Venturing Abroad in the age of Globalization*, edited by Robert Kloosterman and Jan Rath, Oxford and NY: Berg.

Lange, A, 2005: *Utrikes födda småföretagares villkor och verklighet*, Stockholm: Nutek.

Lange, A, 2001: *Diskriminering, integration och etniska relationer*, Integrationsverket: Norrköping.

Light, I, 1984: "Ethnic Resources in Small Business: Koreans in Los Angeles", *American Sociological Association* 1984.

Lundh, C & Ohlsson, R, 1999: *Från arbetskraftsimport till flyktinginvandring*, SNS: Stockholm.

Lundqvist, C, 2006: *Att vara sin egen. Unga företagare med utländsk bakgrund- villkor och strategier*, Integrationsverket och Nutek, R2006:08.

Lundquist. KJ & Olander, LJ, 2007: *Omvandlingens geografi*, Region Skåne och Malmö stad: Malmö.

Mason, S, 2002: "Life in the labyrinth. A Reflexive Exploration of Research and Politics" in *Department of Culture and Media/Ethnology*, Umeå: Umeå University.

Najib, AB, 1994: *Immigrant Small Business in Uppsala. Disadvantages in Labor Market and Success in Small Business Activities*, Uppsala: Uppsala University.

Najib, AB, 1997: "Invandrarföretagande. Inte enbart pizzerior" i *Småföretagande, entreprenörskap och jobben. Ett forskningsfält i förändring*. Redigerad av Bo Person: Rådet för arbetslivsforskning, Uppsala: Kulturgeografiska Institutionen.

Najib, AB, 2000: "Invandrarföretagande. Livsverk eller påtvingad lösning?" i *Etnicitetens gränser och mångfald* redigerad av Erik Olsson, Stockholm: Carlssons bokförlag.

Nordlund S, 1999: "Invandrarföretagande i Sverige – en historisk tillbakablick" i SOU 1999:49 *Invandrare som företagare, För lika möjligheter och ökad tillväxt*. Kulturdepartementet.

Nutek 2007: *Invandrades företagande. En studie av utlandsfödda företagare i Sverige*, Nutek, R 2007:22

- Pripp, O, 1994: *Att vara sin egen. Om småföretagare bland invandrare – mönster, motiv och möten*. Stockholm: Mångkulturellt Centrum.
- Pripps, O: 2001: *Företagande i minoritet. Om etnicitet, strategier och resurser bland assyrier och syrianer i Södertälje*. Stockholm: Mångkulturellt Centrum.
- Rath, J, 2002: "Needle Games: Mixed Embeddedness of Immigrant Entrepreneurs" in *Unraveling the Rag Trade, Immigrant Entrepreneurship in Seven World Cities*, edited by Jan Rath, Oxford: Berg.
- Rojas, M, 1993: *Iransk, latinoamerikansk och polsk företagsverksamhet i Malmöhus län 1989 – 1992*, Institutionen för ekonomisk historia, Lunds universitet.
- Schön, L, 2000: *En modern svensk ekonomisk historia. Tillväxt och omvandling under två sekel*: SNS: Stockholm.
- Schön, L, 2006: *Tankar om cykler. Perspektiv på ekonomin, historien och framtiden*, SNS. Stockholm.
- Slavnic, Z, 2008: *Forskning om invandrares företagande, en litteraturöversikt*, Stockholm: Nutek.
- SOU 1996:54; *Kooperativa möjligheter i storstadsområdena*, Stockholm, Fritzes.
- SOU 1999:49 *Invandrare som företagare, För lika möjligheter och ökad tillväxt*. Kulturdepartementet.
- Stein, P, 2000: *Invandrarna – den nya svenska entreprenörerna. En undersökning av invandrarföretagens villkor i Sverige. Stockholm: Svensk handel*.
- Tegnemo, A, 2003: "Diskrimineras invandrarföretagare i Sverige? En empirisk studie av småföretagskonkurser under 1990-talet", SOU 2003:17.
- Waldinger, R, 1990: *Ethnic Entrepreneurs: Immigrant Business in Industrial Societies*, London: Sage.
- Wilson, K & Portes, A, 1980: "Immigrant Enclaves: A Comparison of Cuban and Black Economies in Miami", *American Journal of Sociology* 86: 295-319.
- Åhlund, A, 2003: "Ethnic Entrepreneurs and Other Migrants in the Wake of Globalization", *International Review of Sociology* 13. 77-86.