

Miljöprogram för Region Skåne 2030





Innehåll

Framåt mot 2030.....	3
Region Skånes miljöpolicy	5
Miljömål 2030.....	7
● Fokusmål 1: Resurseffektiv och cirkulär ekonomi... 8	
● Fokusmål 2: Låg klimatpåverkan	9
● Fokusmål 3: Frisk och hälsosam miljö.....	10

Förord

Den nionde november 2021 beslutade regionfullmäktige om ett nytt miljöprogram för Region Skåne, vilket pekar ut riktningen mot 2030 för det interna miljöarbetet. Miljöprogrammet bygger vidare på det framgångsrika miljöarbete som bedrivits sedan bildandet av Region Skåne 1999 och är förankrad i visionen *Framtidstro och livskvalitet*. Med Miljöprogrammet bygger vi tillsammans ett grönare Skåne för en bättre framtid.

Region Skåne ska möta framtidens utmaningar och ta till vara de möjligheter som ges genom att leverera samhällsservice av bästa standard till skåningarna. Detta förutsätter en hållbar helhet som består av flera delar såsom hög kvalitet, god arbetsmiljö, låg miljöpåverkan, sund ekonomi, socialt ansvarstagande och hög motståndskraft mot störningar och hot. Miljöprogrammet utgör den viktiga del som hanterar miljömässig hållbarhet och är i sin utformning anpassat för att kunna verka tillsammans med övriga delar som en helhet.

Region Skånes medarbetare gör ett mycket viktigt och uppskattat arbete för skåningarna inom våra verksamhetsområden hälso- och sjukvård, tandvård, kollektivtrafik, kultur och regional utveckling. Medarbetarna är den viktigaste kuggen för att nå miljöprogrammets mål. Till hjälp ligger miljöprogrammet som en naturlig del i processerna för budget och verksamhetsplan där styrning och uppföljning sker på samma sätt som övrig uppföljning.

Vi vet inte hur framtiden kommer att se ut eller vilka utmaningar och möjligheter vi kommer att stå inför under programperioden och därför kan miljöprogrammet anpassas för att ständigt vara aktuellt och relevant.

Nu är det upp till oss att ta oss an framtiden och fortsätta göra den bättre för samtida och framtida skåningar!

Anna Jähne

regionråd och ordförande i regionala utvecklingsnämnden

Miljöprogram för Region Skåne 2030

Beslutades av regionfullmäktige 2021-11-09.

Grafisk form: Lena Granell

Foto: omslag Dreamstime

sid 2 Christine Ohlsson, sid 3 Peter Kroon,

sid 4 Niklas Laurin, sid 5 Anders Tukler,

sid 6 Malmö Opera

Från vänster till höger:

sid 8 Bengt Flemark, Niklas Laurin, JKF Photo

sid 9 Pierre Ekman, Mikael Leijon, Niklas Laurin

sid 10 Niklas Laurin, Maria Szymanski, Dreamstime



Framåt mot 2030

Region Skånes vision är *Framtidstro och livskvalitet*. Region Skåne finns till för att alla som bor i Skåne ska må bra och känna framtidstro. Genom gränslösa samarbeten och omtanke skapas de bästa förutsättningarna för ett hälsosamt liv – inom näringsliv, kollektivtrafik, kultur och hälso- och sjukvård – i Skåne. Tillsammans gör vi livet mera möjligt.

Region Skåne ansvarar för hälso- och sjukvård, tandvård, kollektivtrafik, regional utveckling och kultur. Detta sker med hög kvalitet och med en ambition att minska Region Skånes avtryck på miljön. Region Skånes ansvarsområde innefattar alla invånare och besökare i Skåne.

Miljöprogrammet är Region Skånes långsiktiga mål och inriktning för miljöarbetet fram till och med år 2030. Grunden till miljöprogrammet återfinns i Agenda 2030 samt i de nationella miljö kvalitetsmålen och i generationsmålet. Den regionala utvecklingsstrategin, *Det öppna Skåne 2030*, är ramstrategin för miljöprogram för Region Skåne 2030. Miljöprogrammet avser miljömässig hållbarhet inom begreppet hållbar utveckling som betyder en utveckling som tillfredsställer dagens behov utan att äventyra kommande generationers möjlighet att tillfredsställa sina behov. Region Skåne tar sin del av ansvaret för att säkerställa dagens och framtidens skåningars behov.

Utmaningarna inom miljöområdet är stora med exempel som ökande förbrukning av ändliga resurser, klimatförändringar med omfattande och svåröverblickbara konsekvenser och utsläpp av miljö- och hälsofarliga ämnen som ibland ackumuleras i näringskedjan. Region Skåne möter dessa utmaningar och arbetar för en hållbar utveckling med hög kvalitet på de tjänster som Region Skåne ansvarar för. En god folkhälsa, ekonomiskt och socialt ansvarstagande samt minskad miljöpåverkan går hand i hand.

Region Skånes verksamhet har en stor påverkan på miljön, direkt och indirekt. Detta ger en stor möjlighet att minska den negativa påverkan som Region Skånes verksamhet har på miljön. Region Skåne bidrar redan



till minskad miljöpåverkan med bland annat fossilbränslefria transporter och energi samt den allmänna kollektivtrafiken som ger stor klimatnytta. En ökande kollektivtrafik där fler människor reser kollektivt i Skåne är bra för miljön, både genom lägre klimatpåverkan men också ur ett resurseffektivitetsperspektiv. I *Strategi för ett hållbart transportsystem i Skåne 2050* finns kvantifierade färdmedelsmål och denna aspekt hanteras också i Hållbarhetsprogram för Skånetrafiken 2016–2025.

Frågor rörande folkhälsa och miljö är kopplade till varandra bland annat genom att mycket av den negativa miljöpåverkan som uppstår också påverkar människors hälsa som till exempel extremväder kopplat till global uppvärmning och utsläpp av hälso- och miljöfarliga ämnen.

En förändrad demografi kommer att ställa nya krav på den skånska hälso- och sjukvården. Prognoser visar att fram till 2030 kommer andelen åttioåringar boende i Skåne öka med nästan 50 procent. Det innebär att hälso- och sjukvården behöver hantera ett ökande hälso- och sjukvårdsbehov kopplat till en äldre befolkning. I samband med att vårdbehovet förväntas öka finns det risk att en större mängd resurser behöver tas i anspråk för att kunna leverera den höga och förväntade kvalitén på vården. Genom proaktivt arbete mot en mer resurseffektiv och cirkulär ekonomi är ansatsen att göra mer med mindre.

Teknologiska och digitala framsteg ger Region Skåne en god möjlighet att bedriva en högkvalitativ, mer ändamålsenlig, effektiv och flexibel hälso- och sjukvård och kollektivtrafik. Det ger stor möjlighet att minska

Region Skånes direkta och indirekta miljöpåverkan genom att främja omställning till en cirkulär ekonomi där färre resurser går åt för att bedriva mer verksamhet med hög kvalitet som genererar mindre avfall. En ökad resurshushållning kan, förutom minskad miljöpåverkan, leda till positiva ekonomiska konsekvenser. En ökad resurseffektivitet kan ge ökad motståndskraft och minskad sårbarhet för Region Skåne i händelse av kris. Exempelvis kan ökad användning av flergångsmaterial i stället för engångs minska beroendet av komplexa leverantörskedjor.

Det är till stor del okänt vilka möjligheter och hot Region Skåne kommer att ställas inför fram till 2030. Miljöprogram för Region Skåne 2030 ger en flexibel och robust strategi för minskad miljöpåverkan där alla medarbetare ska kunna vara med och bidra. Människorna som arbetar i Region Skåne är den viktigaste framgångsfaktorn för ett lyckat miljöarbete.

Miljöprogram för Region Skåne 2030 består av

- Miljöpolicy
- Långsiktiga strategiska miljömål indelade i tre fokusområden tidsatta till utgången av 2030
- Bilagor
 1. Genomförande av miljöprogrammet
 2. Bakgrund till fokusområden
 3. Definitioner och termer

Region Skånes miljöpolicy

Region Skånes vision är *Framtidstro och livskvalitet*. Region Skåne ansvarar för hälso- och sjukvård, tandvård, kollektivtrafik, regional utveckling och kultur i Skåne. Region Skåne samarbetar med andra regioner och organisationer i och utanför Sverige. Miljöpolicyen omfattar Region Skånes samtliga verksamheter, nämnder och styrelser, hel- och majoritetsägda bolag samt verksamheter som arbetar på uppdrag av Region Skåne.

Region Skånes medarbetare ska förebygga, minska och begränsa verksamhetens negativa miljöpåverkan och stärka den positiva miljöpåverkan. Medarbetarna är Region Skånes viktigaste tillgång och avgörande för att nå miljöprogrammets mål. Medarbetarnas engagemang för miljöarbetet tas tillvara, främjas och utvecklas. Region Skånes miljöprofil är viktig för varumärket. Verksamheter som helt eller delvis finansieras av Region Skåne tar ansvar för sin miljöpåverkan och bidrar till att Region Skånes miljöpolicy och miljömål uppnås.

Region Skåne

- effektiviserar resursanvändningen genom att gå mot en cirkulär ekonomi som leder till minskat inflöde av resurser och minskat utflöde av avfall.
- har ett lågt utsläpp av växthusgaser i hela leverantörskedjan inom ramen för den utsläppsnivå som tillåts för att uppnå 1,5-gradersmålet i Parisavtalet för att 2045 vara klimatneutrala. Region Skåne är fossilbränslefritt inom egen verksamhet, med inköp av förnybara och fossilfria energislag, och driver omställningen i leverantörsleden.
- inför effektoptimering som en del i arbetet med att bidra till ett stabilt elsystem och utreder vilka verksamheter i regionen som har en potential till mer flexibel användning av energi där effektoptimering är relevant.
- ställer krav på energieffektiva lokaler vid ny- och ombyggnation samt i externa hyresavtal.
- fasar ut särskilt farliga ämnen ur leverantörskedjan så långt som möjligt och dessa ämnen ingår inte i produkter, livsmedel, varor, insatsråvaror, material och byggnader annat än i undantagsfall.
- bidrar till att den samlade, farliga exponeringen av ämnen och läkemedel minskar.





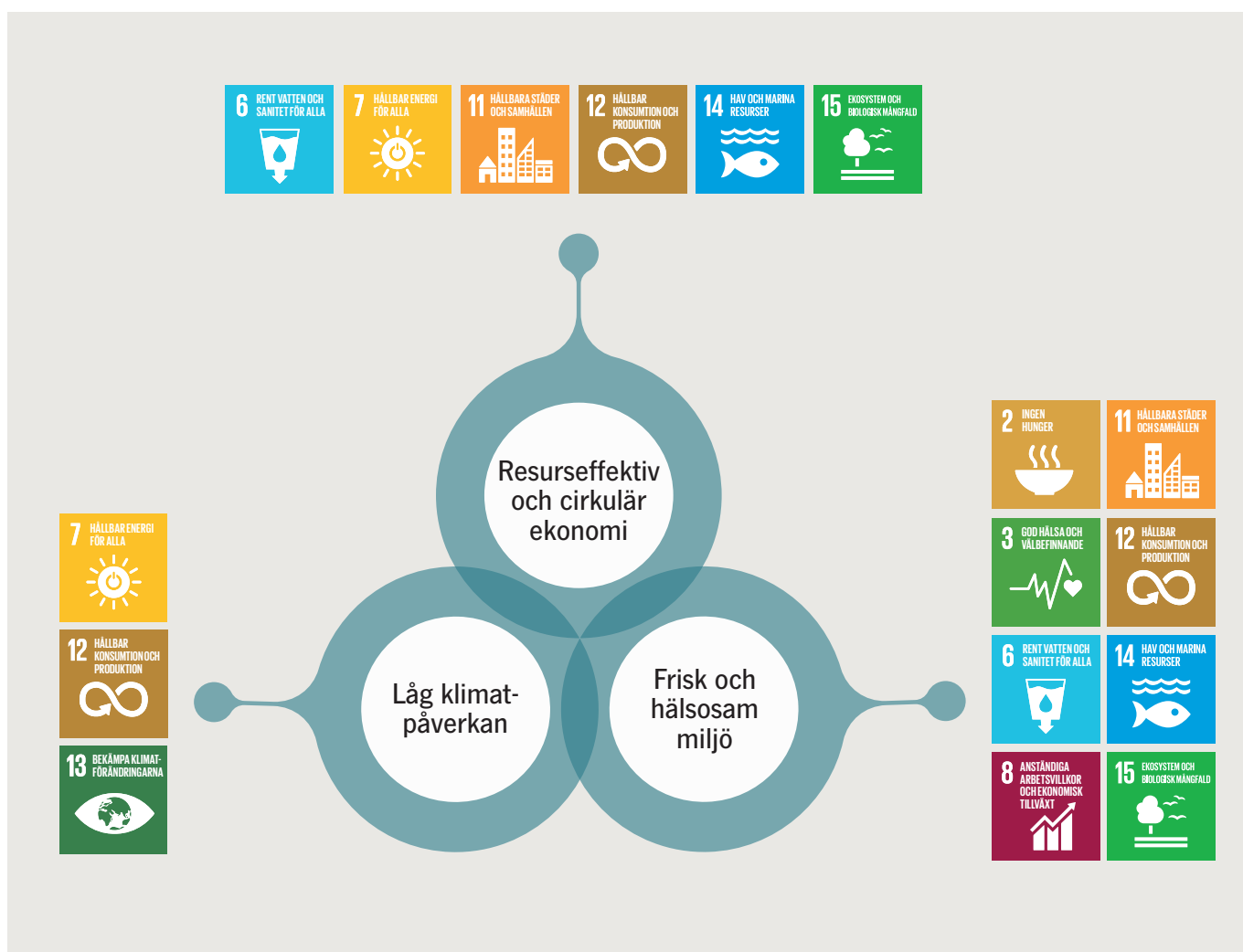
- har en produktion och konsumtion som är miljömässigt hållbar.
 - sprider kunskap om samspelet mellan människa, hälsa och miljö och har miljömedvetna medarbetare.
 - väljer miljöanpassade varor, produkter, tjänster och teknik där så är möjligt ur ett kvalitetsmässigt, patientsäkert och ekonomiskt perspektiv. Region Skåne ställer miljökrav på upphandlade leverantörer av tjänster som om Region Skåne själv hade levererat tjänsten. Miljökrav som ställs på leverantörer är relevanta och proportionerliga. Livscykelkostnader beaktas vid inköp och upphandling.
 - värderar och beskriver eventuella miljökonsekvenser inför politiska beslut, planering, genomförande, produktval, upphandling, inköp, finansiering och utvärdering.
- säkerställer att de strategiska miljömålen beaktas och efterlevs vid bidragsgivning, investeringar, upphandlingar och inköp.
 - ska vid upphandling och inköp i första hand prioritera närproducerade ekologiska livsmedel och närproducerade livsmedel, i andra hand ekologiska livsmedel från andra områden.
 - skyddar och stärker en resurseffektiv och hållbar markanvändning, biologisk mångfald och ekosystemtjänster.
 - utgår ifrån miljömässiga kriterier vid investeringar och kapitalplaceringar och för en aktiv dialog med relevanta intressenter.
 - gynnar forskning, utveckling och innovation som bidrar till positiv miljöpåverkan.
 - bidrar till en miljömässig hållbarhet i hela Skåne och är en föregångare i detta arbete, samt är transparent med sitt miljöarbete och dess effekter.
 - följer gällande lagar och andra bindande krav samt verkar för ständiga förbättringar i arbetet med minskad miljöpåverkan och ökad energiprestanda.

Miljömål 2030

Miljömål 2030 beskriver de långsiktiga, strategiska mål som Region Skåne ska uppnå till 2030. Målen är grupperade inom tre fokusområden som i vissa delar överlappar varandra. Bilden nedan visar dessa tre fokusområden samt en övergripande koppling till de globala hållbarhetsmålen i Agenda 2030* för respektive område.

De fokusområden som miljömålen delats in i är:

1. Resurseffektiv och cirkulär ekonomi
2. Låg klimatpåverkan
3. Frisk och hälsosam miljö.



* GLOBALA HÅLLBARHETSMÅL AGENDA 2030

År 2015 antog FN:s medlemsländer Agenda 2030, en universell agenda för hållbar utveckling som innehåller sjutton globala mål som ska uppnås till år 2030. Globala målen har i sin tur 169 delmål och drygt 230 globala indikatorer för hur arbetet ska genomföras och följas upp.



1

Fokusområde

Resurseffektiv och cirkulär ekonomi

Region Skåne ska ha en resurseffektiv och cirkulär ekonomi där inflödet av varor har minskat betydligt i förhållande till verksamhetens produktion, där återanvändning och återvinning sker av inköpta resurser i ett cirkulärt flöde, där flergångsmaterial väljs där så är kvalitetsmässigt, patientsäkert och totalekonomiskt möjligt och där mängden avfall som inte återanvänds eller återvinns minimeras. Energieffektivisering och energihushållning ska ske i alla verksamheter, både för verksamhetsenergi och för fastighetsenergi samt för egna transporter inkluderat allmän kollektivtrafik.

Strategiska mål

- Region Skåne ska minska användning av förbrukningsmaterial per producerade tjänster inom hälso- och sjukvård med minst 30 procent till utgången av 2030 jämfört med 2019 års nivå.
- Region Skåne ska öka andelen återvunna material i prioriterade varor samt vid prioriterade tjänster och entreprenader till minst 30 procent vid utgången av 2030 jämfört med 2019 års nivå.
- Region Skåne ska minska mängden kommunalt avfall per producerade tjänster inom hälso- och sjukvård med minst 40 procent till utgången av 2030 jämfört med 2019 års nivå.
- Region Skåne ska vid byggnation öka användning av återbrukade och återvunna prioriterade material.
- Region Skåne ska minska sitt matsvinn från patientmåltider med minst 50 procent till utgången av 2030 jämfört med 2019 års nivå.
- Region Skåne ska minska mängden kasserade läkemedel med minst 30 procent till utgången av 2030 jämfört med 2019 års nivå.
- Miljö- och hälsokrav ska ingå vid finansiering och bidragsgivning utifrån mottagarnas miljöpåverkan.



2

Fokusområde

Låg klimatpåverkan

Region Skåne ska ha ett lågt utsläpp av klimatpåverkande gaser inom ramen av den utsläppsnivå som tillåts för att nå upp till 1,5-gradersmålet i Parisavtalet med målsättning att till senast 2045 inte ha några nettoutsläpp av klimatpåverkande gaser. Region Skåne ska fortsätta vara fossilbränslefritt inom egen verksamhet men också driva omställningen i leverantörsleden genom att ställa krav på fossilbränslefria transporter vid upphandling, inköp och bidragsgivning.

Strategiska mål

- Region Skåne ska minska de indirekta utsläppen av klimatpåverkande gaser från varor av textil, plast och gummi samt metall med minst 40 procent till utgången av 2030 jämfört med 2019 års nivå.
- Region Skåne ska minska klimatpåverkan från byggskedet med minst 40 procent till utgången av 2030, jämfört med 2019 års nivå.
- Region Skåne ska minska klimatpåverkan från en genomsnittlig måltid till högst 0,5 kg koldioxid-ekvivalenter till utgången av 2030.
- Region Skåne har till utgången av 2030 100 procent fossilbränslefria landtransporter i egen och extern regi vid utförande av transporttjänster för Region Skåne.
- Klimatpåverkan från utsläpp av lustgas och anestesigaser har till utgången av 2030 minskat med minst 50 procent jämfört med 2019 års nivå.
- Anläggningar för produktion av förnybar el ska installeras på egenägda fastigheter där så är möjligt.
- Miljö- och hälsokrav ska ingå vid finansiering och bidragsgivning utifrån mottagarnas miljöpåverkan.



Fokusområde

Frisk och hälsosam miljö

Särskilt farliga ämnen ska fasas ut inom Region Skånes verksamheter och ska inte ingå i produkter, livsmedel, varor och byggnader om det inte är absolut nödvändigt. Användandet av särskilt farliga ämnen ska så långt möjligt inte förekomma någonstans i hela leverantörskedjan från råvaror och insatsvaror till avfall. Varor och material ska vara designade för resurseffektiva kretslopp och inte innehålla några särskilt farliga ämnen om det inte är absolut nödvändigt. Kraven ska vara likvärdiga för nyproducerade och återvunna material. Region Skåne ska så långt möjligt minimera utsläpp av miljöfarliga läkemedelsrester.

Strategiska mål

- I de produkter, livsmedel och varor som används i Region Skånes verksamheter och som ingår i Region Skånes byggnader, egenägda och hyrda, finns vid utgången av 2030 inga avsiktligt tillsatta särskilt farliga ämnen, såvida det inte finns dokumenterade beslut om undantag. De produkter som är undantagna ska användas och hanteras på ett säkert sätt inom verksamheten.
- Region Skåne ska aktivt arbeta med att användningen av särskilt farliga ämnen minskar i prioriterade delar av Region Skånes leverantörskedjor.
- Till utgången av 2030 ska minst 60 procent av Region Skånes livsmedelskonsumtion utgöras av ekologiska livsmedel.
- Miljö- och hälsokrav ska ingå vid finansiering och bidragsgivning utifrån mottagarnas miljöpåverkan.

Region Skåne
291 89 Kristianstad
Telefon: 044 309 30 00
www.skane.se

