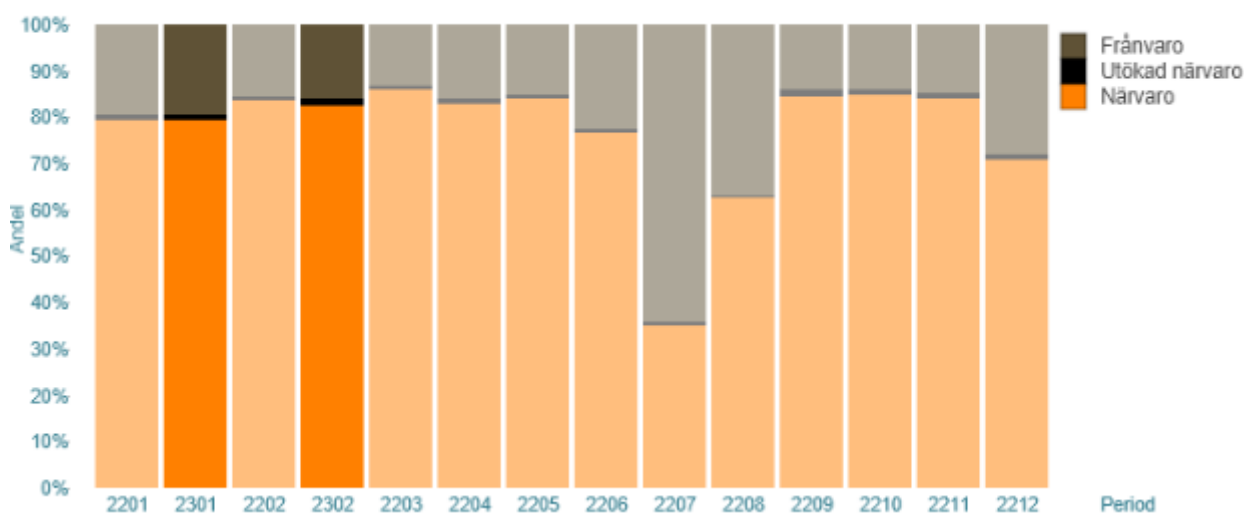


### Tillgänglighet och kvalitet

### Attraktiv arbetsgivare, professionell verksamhet

### Fördelning av Anställd tid på närvaro, frånvaro och utökad närvaro



### Anställda timmar under perioden

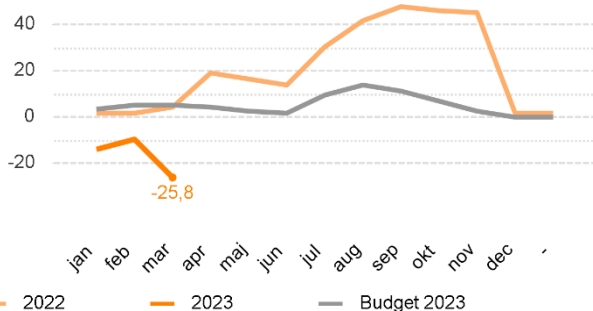
	2301-2302	Förändring mot föregående år	Diff %	KPI
<b>Frånvaro</b>	<b>28 201</b>	<b>1 061</b>	<b>3,8%</b>	<b>17,7%</b>
- Facklig intern	497	149	29,9%	0,3%
- Flexledig	4 965	-145	-2,9%	3,1%
- Föräldraledighet	3 825	774	20,2%	2,4%
- JourKompleddig	249	249	100,0%	0,2%
- Kompleddig	150	42	27,8%	0,1%
- Semester	9 752	1 717	17,6%	6,1%
- Sjukfrånvaro	5 301	-2 139	-40,3%	3,3%
- Studier m lön	32	30	94,8%	0,0%
- Studier u lön	1 209	889	73,5%	0,8%
- Tjänstled m lön	66	-83	-124,6%	0,0%
- Tjänstledig u lön	991	-60	-6,0%	0,6%
- Utbildning m lön	124	101	81,3%	0,1%
- Vård av sjukt barn	1 039	-464	-44,7%	0,7%
<b>Utökad närvaro</b>	<b>2 102</b>	<b>509</b>	<b>24,2%</b>	<b>1,3%</b>
- Fyllnadstid	13	8	62,8%	0,0%
- Timlön	1 787	484	27,1%	1,1%
- Övertid	302	17	5,7%	0,2%
<b>Närvaro</b>	<b>128 596</b>	<b>1 730</b>	<b>1,3%</b>	<b>80,9%</b>
- Jour/Beredskap läkare	35	35	100,0%	0,0%
- Månadslön	128 560	1 695	1,3%	80,9%
<b>Närvaro+Utökad närvaro</b>	<b>130 697</b>	<b>2 239</b>	<b>1,7%</b>	<b>82,3%</b>
<b>Totalt antal timmar</b>	<b>158 899</b>	<b>3 300</b>	<b>2,1%</b>	

## Antalet månadsavlönade

Genomsnittlig SSG per personalgrupp	2301-2302	Förändring mot föregåend...
Administratörer	9,5	0,5
Handläggare	198,6	26,1
Ingenjörer	58,8	-3,5
Ledningsarbete	34,0	1,5
Tekniker	80,3	-0,2
<b>Totalt utfall:</b>	<b>381,2</b>	<b>24,4</b>

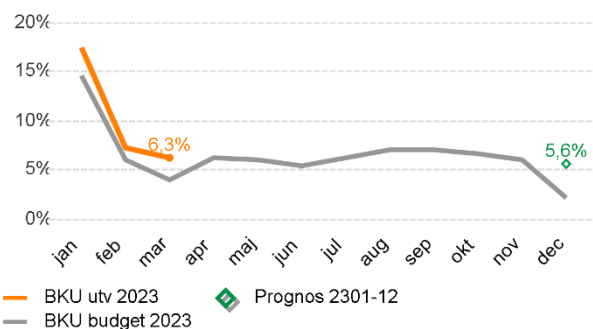
## En långsiktigt stark ekonomi

### Resultatutveckling (mkr)



Mål: Resultat ska ej vara sämre än budget

### Kostnadsutveckling i procent



Mål: Kostnadsutvecklingen ska ej vara högre än budget

## Resultatrapport (mkr) negativa avvikelser har minustecken

Resultaträkning motpart 1-3 (mkr)	Utfall 2301-03	Budget 2301-03	Diff 2301-03 Utf-Bud #	Diff 2301-03 Utf-Bud %	Prognos 2301-12	Budget 2301-12	Diff 2301-12 Bud-Prog #
Försäljning av verksamhet, varor och tjänster	562,5	582,9	-20,5	-3,5%	2 367,5	2 331,8	35,7
Statsbidrag	0,0	0,0	0,0		0,1	0,0	0,1
Övriga intäkter och bidrag	4,3	3,4	0,9	26,4%	15,5	13,5	2,0
Verksamhetens intäkter	566,7	586,3	-19,6	-3,3%	2 383,0	2 345,3	37,8
Personalkostnader	-65,5	-83,6	18,1	-21,7%	-308,6	-357,5	48,9
Konsultkostnader	-76,6	-62,3	-14,3	22,9%	-293,4	-249,1	-44,2
Köp av verksamhet, material och tjänster	-1,1	-1,1	-0,0	1,5%	-4,8	-4,5	-0,3
Övriga kostnader	-437,1	-422,2	-14,8	3,5%	-1 769,5	-1 688,9	-80,5
Verksamhetens kostnader	-580,2	-569,2	-11,0	1,9%	-2 376,3	-2 300,1	-76,2
Kapitalkostnad	-12,3	-11,3	-1,0	9,2%	-46,8	-45,2	-1,6
Resultat	-25,8	5,8	-31,6		-40,0	0,0	-40,0

Mål: Resultat ska ej vara sämre än budget

## Sammanfattande analys av utveckling

Digitalisering IT och MT lämnar per mars en helårsprognos uppgående till -40 mkr. Den enskilt största budgetavvikelsen återfinns inom resultatraden "Övriga kostnader" och avser kostnader för lagerhållning av datorer. Under pandemin rådde mycket osäkra

leveransförhållanden kopplat till komponentbrist på världsmarknaden. För att säkerställa intern tillgång till datorer för nybeställningar, åldersutbyten och incidentutbyten lade förvaltningen större leverantörsbeställningar än normalt när tillgång fanns. I det aktuella arbetet med robust försörjning görs fortsatt bedömningen att Region Skåne behöver ha ett större lager av datorer och vissa tillbehör än vad fallet var före pandemin. Under de senaste månaderna har lagrets storlek varierat mellan 8 000 – 10 000 st datorer. Dessa ger då ingen intäkt till Digitalisering IT och MT förrän de placeras ut i verksamheten som abonnemang av PC-arbetsplatser. Det sker en konstant omsättning av lagret. Det finns därmed ingen risk att datorer blir liggande så länge att de blir föråldrade, med kassationsförluster som följd. En ny värdering kommer att göras avseende vad som är lämplig lagerstorlek kopplat till robust försörjning och eventuella risker för särskilda händelser som kan föranleda större oplanerade utbyten av datorer (tex ransomware-attack). I resultatprognosen är -35 mkr förklarade av denna lagerhållning. Det är också denna avvikelse som i huvudsak förklarar att kostnadsutvecklingen per mars (6,3%) ligger över budget.

Andra kostnadsavvikelser avser uppgraderingar, upphandlingar och licenskostnader som ej var kända när budgeten fastställdes. Dessa övrigtposter förklarar resterande -5 mkr i prognosen.

På intäktssidan råder osäkerhet kopplat till rörliga intäkter till Medicinsk teknik. Denna verksamhet bytte produktionssystem (från Medusa till Ritz) inför året. Systembytet har medfört intrimningsproblem som gör att faktureringen släpar efter. Registrering av arbetade timmar i arbetsordrar har varit onormalt låg under jan-mar och om ingen tydlig förbättring sker kommande månader riskerar prognosen behöva justeras ned.

Övriga intäkter förutom Medicinsk teknik ligger +35,7 mkr i prognosen. Dessa avser volymökningar inom andra rörliga tjänster såsom Multimedia och Telefoni. Dessa ger samtidigt upphov till motsvarande kostnadsavvikelser vilket innebär att den totala resultateffekten av dessa volymökningar blir +/-0.

Utfallet avseende personalkostnaderna är lägre än budget till följd av vakanser och förseningar/utmaningar i rekryteringar. I den aktuella prognosen motvägs detta outnyttjade personalutrymme av ökade kostnader för konsulter som tagits in delvis till följd av rekryteringsutmaningarna.