



**Krisberedskaps- och
kriskommunikationsplan
för Region Skåne
2019–2022**

Beslutad av regionfullmäktige 2019-10-22
Diarienummer: 1900012



Inledning

Krisberedskaps- och kriskommunikationsplan för Region Skåne 2019–2022 är ett styrande dokument som grundar sig på *Region Skånes Risk- och sårbarhetsanalys 2019*. Planen utgår från lagen (2006:544) om kommuners och landstings åtgärder inför och vid extraordinära händelser i fredstid och vid höjd beredskap. I planen används genomgående begreppet samhällsstörning. Det är Myndigheten för samhällsskydd och beredskaps (MSB) samlingsbegrepp för olika typer av händelser, allt från driftstörningar till särskilda händelser samt extraordinära händelser och höjd beredskap.

Syfte och omfattning

Syftet med planen är att klargöra roller, ansvar och uppgifter *före, under* och *efter* en samhällsstörning. Planen utgör grunden för krisberedskapen i Region Skåne.

Krisberedskaps- och kriskommunikationsplan för Region Skåne 2019–2022 ska efterlevas av samtliga nämnder, styrelser, förvaltningar och bolag inom regionen. Planen omfattar även privata leverantörer som är offentligt finansierade och som arbetar på uppdrag av Region Skåne och enligt vad som framgår i avtal. Utöver planen gäller särskilt framtagna riktlinjer och instruktioner för olika sakområden eller typhändelser, till exempel "*Regional katastrofmedicinsk plan*", "*Epidemiberedskapsplan för Region Skåne*" och "*Personalförsörjningsplan vid allvarlig händelse eller kris*".

Region Skånes krisberedskaps- och kriskommunikationsplan revideras varje mandatperiod och fastställs av regionfullmäktige. Det innebär att den gäller fram till dess att regionfullmäktige har fattat beslut om en ny plan. Planen är styrande och ska ligga till grund för de lokala planer som varje förvaltning har ansvar för att ta fram.

Alf Jönsson
Regiondirektör

Rolf Ohrlander
Områdeschef Krisberedskap, säkerhet
och miljöledning

Innehåll

Mål och inriktning krisberedskap.....	4
Krisberedskapens tre principer och faser	5
Samhällsviktig verksamhet och katastrofmedicinsk beredskap	6
Region Skåne och Totalförsvaret	7
Kriskommunikation.....	9
Region Skånes krishanteringsorganisation.....	12
Politisk nivå – roller, ansvar och uppgifter	13
Tjänstemannanivå – regional krishantering	15
Tjänstemannanivå – roller, ansvar och uppgifter	19
Ansvar för kriskommunikation	25
Referenser.....	29
Bilaga 1. Definitioner A till Ö.....	31
Bilaga 2. Region Skånes utbildnings- och övningsplan.....	35
Bilaga 3. Lokala krisberedskaps- och kriskommunikationsplaner.....	36

Mål och inriktning krisberedskap

Det övergripande målet med Region Skånes krisberedskap är att trygga människors liv och hälsa. Likaså att under samhällsstörningar kunna upprätthålla de samhällsviktiga funktioner som vi ansvarar för såsom hälso- och sjukvård och kollektivtrafik. Region Skåne ska verka för att upprätthålla samhällets skyddsvärden som formulerats av riksdag och regering.

Inriktningen för Region Skånes krisberedskap under mandatperioden utgår från överenskommelser mellan Sveriges kommuner och landsting (SKL) och staten.¹ Region Skånes *krisberedskapsarbete* inriktas i huvudsak mot förberedelser i form av planering, utbildning och övning. Inom ramen för *totalförvarsplanering* är Region Skånes i närtid prioriterade uppgifter:

- Kompetenshöjning gällande totalförsvaret
- Säkerhetsskydd
- Krigsorganisation och krigsplacering av personal
- Kartläggning av traumavårdskapaciteten

Region Skånes krisberedskap utgår från ”*Gemensamma grunder för samverkan och ledning vid samhällsstörningar*”² vilket är ett nationellt arbetssätt som har tagits fram av MSB. Syftet är att öka samhällets gemensamma förmåga att hantera samhällsstörningar.

¹ Överenskommelserna baseras på de krav som ställs på regioner bland annat i lag (2006:544) om kommuners och landstings åtgärder inför och vid extraordinära händelser i fredstid och vid höjd beredskap (LEH).

² MSB, *Gemensamma grunder för samverkan och ledning vid samhällsstörningar*, 2018.

Krisberedskapens tre principer och faser

Region Skåne måste kunna hantera samhällsstörningar som hotar eller drabbar våra verksamheter. Likaså kunna samverka och samordna oss med andra aktörer både lokalt, regionalt och nationellt.

Region Skånes krisberedskap bygger på samhällets tre generella principer för krisberedskap:

- **Ansvarsprincipen** betonar att den som ansvarar för en verksamhet under normala fredstida förhållanden också har ansvaret för den när en samhällsstörning inträffar.
- **Närhetsprincipen** säger att samhällsstörningen ska hanteras där den inträffar och av de som är närmast berörda och ansvariga.
- **Likhetsprincipen** fastslår att under samhällsstörningar bör organisation och arbetssätt fungera så likt normala förhållanden som möjligt.

För att uppnå en god krisberedskap krävs ett fortlöpande arbete såväl *före* som *under* och *efter* en samhällsstörning.

Före

Utifrån den dagliga verksamheten förebygga och utveckla förmågan att hantera samhällsstörningar. Denna fas omfattar såväl risk- och sårbarhetsanalyser som att säkerställa att Region Skåne har en övad krishanteringsorganisation och planer som stöd till verksamheten.

Under

När en samhällsstörning inträffar måste verksamheten kunna hantera situationen och agera. Det innebär bland annat att kunna larma och informera samt upprätta och förmedla en lägesbild. Likaså kunna leda den egna verksamheten, fatta beslut och samverka med andra aktörer.

Efter

Efter en händelse är det viktigt att verksamheten har förmåga att återuppbygga det som skadats samt att ta vara på erfarenheter i syfte att vidareutveckla och stärka verksamheten så att denna blir mer motståndskraftig och resiliert. Utvärderingar, analyser och åtgärdsplaner är viktiga redskap för detta.

Samhällsviktig verksamhet och katastrofmedicinsk beredskap

Region Skåne ska inom sitt ansvarsområde upprätthålla samhällets skyddsvärden. Det handlar dels om verksamheter som definieras som samhällsviktiga³ men också om värden och tillgångar som inte direkt kan relateras till kriser enligt definitionen av samhällsviktig verksamhet. Exempelvis forskning, arkiv, diariehantering, utrustning med högt ekonomiskt värde eller som är svår att ersätta. Det som ur Region Skånes perspektiv anses värdefullt och viktigt att skydda benämns skyddsvärt för Region Skåne. Förvaltningschef eller motsvarande är den som avgör vad som är skyddsvärt.

Tabell 1: Funktioner som upprätthålls av samhällsviktiga verksamheter

<p>Inom hälso- och sjukvård den verksamhet som upprätthåller:</p> <ul style="list-style-type: none"> • Akutsjukvård⁴ inkl. närsjukhusens akutverksamhet • Katastrofmedicinsk beredskap • Psykiatrisk akut- och heldygnsvård • Rättspsykiatrisk vård • Prehospital vård • Primärvård • Viss elektiv vård (där avbrott på kort tid kan innebära allvarliga risker för liv och hälsa) • Avancerad sjukvård i hemmet • Palliativ vård • Nationell högspecialiserad vård • Akut tandvård • Rehabilitering • Laboratorieverksamhet 	<p>Stödande verksamheter som hälso- och sjukvården är kritiskt beroende av i vardagen eller under en samhällsstörning. Exempelvis:</p> <ul style="list-style-type: none"> • Fastighetsförvaltning (inkl. fastighetsteknisk försörjning) • Servicelösningar⁵ • Läkeemedelsförsörjning • Informationsförsörjning (IT och telefoni) • Personalförsörjning • Vårdhygien • Medicinteknisk service 	<p>Lednings- och kommunikationsfunktioner såsom</p> <ul style="list-style-type: none"> • Regionala krisledningsfunktioner • Kriskommunikation • Koncernledning • Förvaltningsledning • Sjukhusledning • Smittskydd 	<p>Den verksamhet som upprätthåller kollektivtrafik och sjukresor. Exempelvis:</p> <ul style="list-style-type: none"> • Affärsområde Tåg • Affärsområde Buss • Affärsområde Serviceresor
---	---	---	---

All verksamhet inom Region Skåne ska bedriva ett verksamhetsanpassat krisberedskapsarbete. Verksamheterna ovan har på grund av sin egen samhällsvikt eller sin betydelse för

³ Verksamheter som uppfyller minst ett av följande villkor: 1) ett bortfall av eller en svår störning i verksamheten kan ensamt eller tillsammans med motsvarande händelser i andra verksamheter på kort tid leda till att en allvarlig kris inträffar i samhället. 2) verksamheten är nödvändig eller mycket väsentlig för att en redan inträffad kris i samhället ska kunna hanteras så att skadeverkningarna blir så små som möjligt.

⁴ Akut öppenvårdsbesök: öppenvårdsbesök där patients tillstånd kräver omedelbar bedömning. Akut vårdtillfälle: vårdtillfälle när patients tillstånd kräver omedelbart omhändertagande. Prehospital akutsjukvård: omedelbara medicinska insatser som görs av hälso- och sjukvårdspersonal utanför sjukhus (Socialstyrelsens termbank 2019-08-22).

⁵ Exempelvis måltider, lokalvård, textiltjänster, vissa administrativa tjänster inom ekonomi och HR, transporter, materieförsörjning och bevakning.

andra verksamheter som är samhällsviktiga, ett särskilt och långtgående ansvar i krisberedskapsarbetet. Detta gäller även för skyddsvärd verksamhet i tillämplig grad. Övriga verksamheter har också ett ansvar för krisberedskapen och är en resurs för Region Skåne under en samhällsstörning och vid höjd beredskap. Utifrån aktuell händelse kan resurser komma att behöva allokeras dit behovet är som störst. Samtliga verksamheter ska därför medverka i krisberedskapsarbetet enligt denna plan.

Katastrofmedicinsk beredskap

Katastrofmedicinsk beredskap kan beskrivas som hälso- och sjukvårdsberedskap i syfte att minimera följderna vid särskild händelse⁶, det vill säga en händelse som är så omfattande eller allvarlig att resurserna måste organiseras, ledas och användas på särskilt sätt.

Region Skåne ska enligt Hälso- och sjukvårdslagen (2017:30) planera sin hälso- och sjukvård så att katastrofmedicinsk beredskap upprätthålls. Hälso- och sjukvårdsverksamheter omfattas därför av för Region Skåne särskilt framtaget styrande dokument i form av en regional katastrofmedicinsk plan vilken ger en sammanfattning av hur Region Skånes sjukvårdsberedskap är uppbyggd och anger de krav som ställs på den katastrofmedicinska beredskapen inom hälso- och sjukvård samt för krisstöd.

Region Skåne och Totalförsvaret

Totalförsvaret är all verksamhet som behövs för att förbereda Sverige för krig. Totalförsvaret består av militärt försvar och civilt försvar.⁷

Militärt försvar utgörs av Försvarmakten inklusive Hemvärnet samt ett antal andra myndigheter som har till huvuduppgift att stödja det militära försvaret. Försvarmakten försvarar vårt territorium och våra gränser.

Civilt försvar handlar om hela samhällets motståndskraft vid krigsfara och krig. Verksamheten bedrivs av statliga myndigheter, kommuner, regioner, privata företag och frivilligorganisationer i syfte att göra det möjligt för samhället att hantera situationer då beredskapen höjs. Civilt försvar ska värna civilbefolkningen och se till att viktiga verksamheter i samhället fungerar, likaså stödja det militära försvaret vid höjd beredskap.⁸

HÖJD BEREDSKAP

För att stärka landets försvarsförmåga kan *regeringen* besluta att Sveriges beredskap ska höjas; och då gäller särskild lagstiftning. Höjd beredskap kan vara antingen skärpt beredskap eller högsta beredskap. Vid höjd beredskap kan delar av eller hela totalförsvaret mobiliseras. Under högsta beredskap ingår all samhällsverksamhet i totalförsvaret. Om Sverige är i krig råder högsta beredskap.⁹

⁶ Ersätter begreppet "allvarlig händelse". Vid fastställande av denna plan finns fortfarande begreppet "allvarlig händelse" i lagstiftningen, men begreppet kommer succesivt att ersättas med "särskild händelse".

⁷ Lag (1992:1403) om totalförsvaret och höjd beredskap.

⁸ MSB, <https://www.msb.se/sv/Insats--beredskap/Totalforsvar/>, (hämtad 2019-06-27).

⁹ Lag (1992:1403) om totalförsvaret och höjd beredskap.

REGION SKÅNES ANSVAR OCH ROLL I TOTALFÖRSVARET

Region Skånes verksamhet är en del av det civila försvaret. Region Skåne måste därför ha förmåga att vid höjd beredskap, krigsfara eller krig kunna;

- upprätthålla samhällsviktig verksamhet
- ge stöd åt Försvarsmakten

De strukturer och processer som redan idag används inom Region Skånes krisberedskap ska så långt som möjligt användas i uppbyggnaden av vårt civila försvar. Samtliga förvaltningar ska delta i arbetet med planering av den verksamhet som regionen ska bedriva under höjd beredskap. Detta gäller även samtliga bolag och privata vårdgivare med avtal med Region Skåne i vilka det framgår ett sådant ansvar.

Under höjd beredskap ansvarar regionstyrelsen för ledningen av Region Skånes civila hälso- och sjukvård samt för övrig verksamhet som Region Skåne har till uppgift att bedriva inom ramen för det civila försvaret.¹⁰

Region Skånes krisberedskapsarbete utgår även från ”*Regional grundsyn för gemensam totalförsvarsplanering i Skåne län*”¹¹. Dokumentet är framtaget av Länsstyrelsen Skåne i dialog med kommuner, regionala aktörer samt Försvarsmakten och utgår från nationella planeringsanvisningar och myndigheternas grundsyn på nationell nivå.

¹⁰ I enlighet med LEH (2006:544).

¹¹ Länsstyrelsen Skåne, *Regional grundsyn för gemensam totalförsvarsplanering i Skåne län*, 2018.

Kriskommunikation

Arbetet med kriskommunikation är en viktig och prioriterad del i Region Skånes krisberedskap. Målet med Region Skånes kriskommunikation är att utifrån kommunikationsstrategier och värderingar kunna förmedla en tillgänglig, tydlig, trovärdig och korrekt lägesbild till medborgare, medarbetare, bolag, samarbets- och avtalspartners, massmedia, kommuner och myndigheter. Krisinformation som bygger på öppenhet stärker trovärdigheten för Region Skåne och bidrar till att öka förståelsen för situationen och för hur den hanteras.

Region Skånes modell för kriskommunikation

För att säkerställa att beredskapen för kriskommunikation är god har ett regiongemensamt arbetssätt utarbetats för att kunna omfatta faserna *före, under* och *efter* en samhällsstörning. Särskilt utarbetade rollkort, åtgärdskort och regiongemensamma mallar för kriskommunikation har tagits fram som strategiskt och operativt stöd och ska användas av kommunikatörer vid inträffade händelser. Kris korten tydliggör roller, ansvar och arbetsuppgifter och kan utifrån sin utformning anpassas för Region Skånes olika verksamheter. Koncernstab kommunikation, Koncernkontoret, ansvarar för revidering och utveckling av kris korten och de regiongemensamma mallarna. Likaså för att bemanna den regionala beredskapsfunktionen Region Skånes kommunikatör i beredskap, RS KiB.



Figur 1. Rollkort kriskommunikation

KOMMUNIKATIV LÄGESBILD

Vid en inträffad händelse är det av största vikt att både budskap och kommunikationsinsatser omgående samordnas och förankras hos berörda förvaltningar/sjukhus/verksamheter. Om det redan finns en upprättad lägesbild i aktuell krisledningsstab ska den kompletteras med en *kommunikativ lägesbild/mediestrategi*. I denna ska det tydligt och strukturerat framgå vilka kommunikationsbehov som finns, vilka kommunikationsinsatser som planeras samt vilka målgrupper som är aktuella för krisinformation.

Huvudbudskap

För att nå ut med budskap under en samhällsstörning krävs det både tydlig avsändare och välformulerade budskap. Krisinformation från Region Skåne ska alltid bygga på såväl relevant som verifierad information och fakta. Med utgångspunkt från Region Skånes värderingar ska empati, ansvar och handlingskraft utgöra den röda tråden i våra budskap.

Talespersoner

För att Region Skåne vid en samhällsstörning ska kunna förmedla en samlad lägesbild är det av största vikt att en eller flera talespersoner utses redan i ett tidigt skede. Talespersonerna kan behöva frikopplas från sina ordinarie arbetsuppgifter, eller sitt operativa ansvar inom krishantering, för att på så sätt bättre kunna vara tillgängliga för massmedia.

Vid en omfattande händelse kan det bli aktuellt att ha flera talespersoner med olika ansvarsområden. I sådana situationer är det viktigt att budskapen samordnas för att mottagarna ska kunna få en så uppdaterad, samlad och korrekt bild av händelsen som möjligt. Vid omfattande samhällsstörningar utses talespersonerna av regiondirektören i samråd med kommunikationsdirektören och RS KiB/Pressjouren. I övriga fall görs det av RS KiB/Pressjouren eller förvaltningens/sjukhusets kommunikationsansvariga i samråd med ansvarig förvaltningschef/sjukhuschef.

SOCIALA MEDIER OCH SAMLAD KRISINFORMATION

De olika kanaler som i dagligt tal brukar omnämnas som sociala medier utgör en allt större del av informationsspridningen i samhället. Det betyder att kanalerna också är viktiga för spridning av krisinformation vid samhällsstörningar. Region Skånes huvudkanaler för krisinformation i sociala medier är konton på Twitter och Facebook. Vid sidan av dessa finns även förvaltnings-/sjukhus specifika konton för lokal kriskommunikation eller vidare spridning av regional krisinformation.

För Region Skåne möjliggör kanalerna snabb spridning av krisinformation till många målgrupper samtidigt, men i kanalerna ställs det även höga krav om att snabbt kunna svara på frågor och inlägg. Mot bakgrund av det ska arbetet med krisinformation i dessa kanaler prioriteras redan i uppstarten av kriskommunikationsarbetet utifrån framtagna rollkort och åtgärds kort. Om det inte finns möjlighet att svara på frågor och inlägg ska detta tydligt framgå.

Samlad krisinformation

I syfte att hålla samman Region Skånes krisinformation i sociala medier utifrån den kommunikativa lägesbilden/mediestrategin, ska inlägg innehålla hänvisningar till skane.se eller motsvarande lokal webbsida där samlad krisinformation finns och där uppdateringar sker kontinuerligt. På så sätt minskar risken för att gammal information sprids i kanalerna. Gäller krisinformationen skadelägesinformation ska hänvisning alltid ske till skane.se/press där en särskild sida finns framtagen för denna typ av information.

Förtroendekris

Vid en förtroendekris där Region Skånes förmåga att leva upp till sina värderingar av någon anledning är ifrågasatt kan det krävas ett mer aktivt arbete i sociala medier. I en sådan situation kan det bli nödvändigt att i högre utsträckning besvara enskilda inlägg och frågor. Detta kräver mycket resurser i form av en tillfälligt ökad bemanning, men ska prioriteras i syfte att återvinna förtroende för organisationen.

KANALER FÖR KRISKOMMUNIKATION

Vid en samhällsstörning är det viktigt att snabbt nå ut med relevant och verifierad krisinformation. Målgruppen för krisinformationen är avgörande för vilken eller vilka kanaler som används. För Region Skåne är krisinformation till medarbetare alltid prioriterad, men då massmedia har en central roll som informationsförmedlare till både medborgare och medarbetare är det viktigt att även i möjligaste mån tillgodose massmedias behov under en samhällsstörning utifrån *Medieanvisningar för Region Skåne*¹². Vid en samhällsstörning måste ibland även andra målgrupper beaktas; till exempel myndigheter, kommuner, organisationer, bolag och samarbets- och avtalspartners.

Tabell 2. Kanaler för kriskommunikation

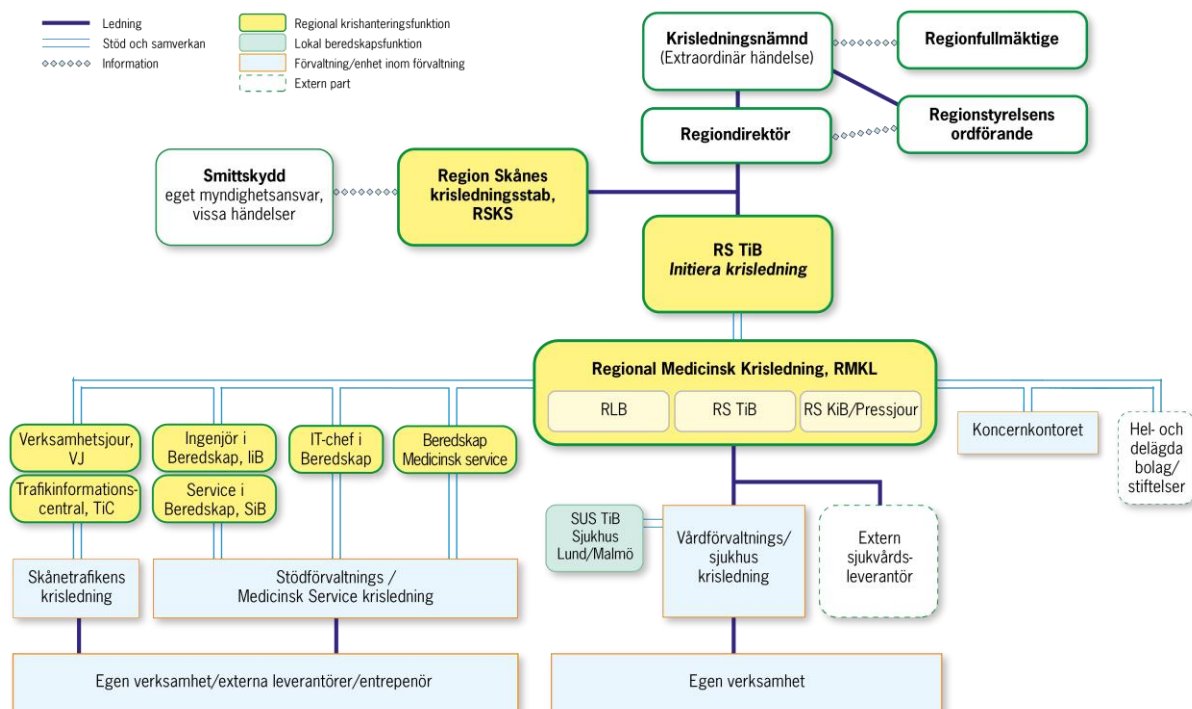
Intern spridning av krisinformation till medarbetare kan ske via:	Extern spridning av krisinformation till massmedia, medborgare, andra myndigheter, kommuner, regioner, organisationer, bolag och samarbets- och avtalspartners kan ske via:
<ul style="list-style-type: none">• Intranätet• E-postlistor• Sms-kedjor• Utskrivna informationsblad• Arbetsplatsmöten• Telefon- och videokonferenser	<ul style="list-style-type: none">• Massmedia: pressmeddelanden, presskonferenser och enskilda mediekontakter• Digitala kanaler: skane.se, vardgivare.skane.se, 1177.se, förvaltnings-/sjukhus specifika webbplatser, krisinformation.se• Sociala medier: Region Skånes huvudkonton på Twitter och Facebook, förvaltnings-/sjukhus specifika konton på Twitter och Facebook• Radio: informationsmeddelande till allmänheten via Sveriges Radio (görs via RS KiB/Pressjouren)• E-post: Målgruppsanpassad information• Möten: Pressmöten och andra informationsmöten, t.ex. krisinformation i samband med krisstödsinsatser• Telefon: 1177, SOS Alarms informationskanal vid samhällsstörningar 113 13

¹² Region Skåne, *Medieanvisningar för Region Skåne*, <https://intra.skane.se/roller/kommunikation/press-och-media/medieanvisningar> (hämtad 2019-03-27).

Region Skånes krishanteringsorganisation

Region Skånes krishanteringsorganisation består av en politisk ledningsfunktion (krisledningsnämnd) samt regionala och lokala krishanteringsfunktioner.

I följande kapitel beskrivs roller, ansvar och uppgifter i syfte att skapa förutsättningar för ett tydligt ledarskap med mandat att fatta beslut både strategiskt och operativt.



Figur 2. Region Skånes krishanteringsorganisation

Politisk nivå – roller, ansvar och uppgifter

Nedan beskrivs roller, ansvar och uppgifter på politisk nivå *före, under* och *efter* en samhällsstörning.

REGIONFULLMÄKTIGE

Före

- Tillsätta de nämnder som utöver regionstyrelsen behövs för att fullgöra regionens uppgifter vid kris och höjd beredskap. Det ska finnas en nämnd i landstinget för att fullgöra uppgifter under extraordinära händelser i fredstid, krisledningsnämnd.¹³
- I varje ny mandatperiod fastställa en krisberedskaps- och kriskommunikationsplan för Region Skåne vilken är baserad på aktuell risk- och sårbarhetsanalys.¹⁴

Efter

- Ansvara för att de uppgifter som krisledningsnämnden under en samhällsstörning tillfälligt övertagit ska återgå till ordinarie nämnd i de fall där krisledningsnämndens ordförande inte själv tagit beslut om att nämnden ska avvecklas.
- Ansvara för att vid närmast följande regionfullmäktigesammanträde redovisa information om krisledningsnämndens fattade beslut. Regionfullmäktige beslutar om omfattningen av redovisningen och formerna för denna.¹⁵

REGIONSTYRELSEN

Före

- Regionstyrelsens ordförande ansvarar för att säkerställa att krisledningsnämnden har förutsättningar och förmåga att hantera en samhällsstörning.
- Ansvara för att i varje mandatperiod fastställa Region Skånes risk- och sårbarhetsanalys.¹⁶

Under

- Regionstyrelsens ordförande eller dennes ersättare ansvarar för att bedöma om det finns behov av att krisledningsnämnden ska träda i funktion för att under viss tid överta beslutsrätten från andra nämnder.¹⁷ Om behov finns fattar regionstyrelsens ordförande eller dennes ersättare beslut om detta.

¹³ Enligt 1 kap. 4§ LEH (2006:544): Med extraordinär händelse avses i denna lag en sådan händelse som avviker från det normala, innebär en allvarlig störning eller överhängande risk för en allvarlig störning i viktiga samhällsfunktioner och kräver skyndsamma insatser av en kommun eller ett landsting.

¹⁴ I enlighet med LEH (2006:544).

¹⁵ I enlighet med 5 § i LEH (2006:544).

¹⁶ I enlighet med 2 kap. 3§ LEH (2006:544), och Regionfullmäktige 2007-08-17 Dnr. RS/070157. *Reglemente för krisledningsnämnd.*

¹⁷ I enlighet med 2 kap. 3§ LEH (2006:544), och Regionfullmäktige 2007-08-17 Dnr. RS/070157. *Reglemente för krisledningsnämnd.*

KRISLEDNINGSNÄMNDEN

Före

- I aktuellt reglemente för krisledningsnämnd fastställs att Region Skånes krisledningsnämnd utgörs av regionstyrelsens arbetsutskott.¹⁸ Utöver skrivningarna i Reglementet för regionstyrelse och nämnder åligger det krisledningsnämndens ordförande att följa frågor av betydelse för nämnden och ta initiativ i dessa frågor.

Under

- Då krisledningsnämnden trätt i kraft, ansvarar krisledningsnämndens ordförande för att besluta att de uppgifter som krisledningsnämnden tillfälligt har övertagit från andra nämnder ska återgå till ordinarie nämnd. Detta ska, i enlighet med ansvarsprincipen, ske så snart det är möjligt och lämpligt.

REVISIONEN

Revisorerna har i uppdrag att granska all verksamhet i Region Skåne, vilket även omfattar Region Skånes förmåga att hantera samhällsstörningar. Granskning kan därmed ske hos nämnder, verksamheter, förvaltningar och bolag *före*, *under* och *efter* en samhällsstörning avseende ledning, planering, styrning, uppföljning, kontroll och redovisning.

¹⁸ Regionfullmäktige 2007-08-17 Dnr. RS/070157. *Reglemente för krisledningsnämnd.*

Tjänstemannanivå – regional krishantering

En samhällsstörning ska hanteras så långt som möjligt inom ordinarie verksamhet i enlighet med de tre nationella grundprinciperna för krisberedskap. Vid behov av regional samordning kan regionala krishanteringsfunktioner aktiveras. Arbets sättet *Gemensamma grunder för samverkan och ledning vid samhällsstörningar*¹⁹ och *Region Skånes stabsmetodik*²⁰ ger förutsättningar för en god krishanteringsförmåga.

Nedan beskrivs roller, ansvar och uppgifter för regionala krishanteringsfunktioner *före, under* och *efter* en samhällsstörning.

REGION SKÅNES KRISLEDNINGSSTAB, RSKS

Regiondirektören kan aktivera RSKS inför eller vid en inträffad alternativt befarad samhällsstörning som bedöms kunna få stora och långsiktiga konsekvenser för Region Skåne. Likaså vid situationer som kräver regional samordning. RSKS sammankallas av områdeschef Krisberedskap, säkerhet och miljöledning (KSM) efter beslut av regiondirektören. Staben bemannas utifrån den aktuella situationen med kompetenser som behövs för att hantera det uppkomna läget. Stabens uppgift är att bistå regiondirektören med underlag för koncernens krishantering.

REGION SKÅNES TJÄNSTEMAN I BEREDSKAP, RS TiB

Enligt Socialstyrelsens föreskrifter och allmänna råd för sjukvården om fredstida katastrofmedicinsk beredskap och planläggning inför höjd beredskap (SOSFS 2013:22), ska det i varje landsting finnas en ”tjänsteman i beredskap” med uppgift att kunna ta emot larm vid särskild händelse eller vid risk för sådan. RS TiB, Region Skånes tjänsteman i beredskap, är en kontaktpunkt till Region Skåne och Regional medicinsk krisledning, RMKL.

Under

- Ta emot larm, intern och extern information samt lägesbilder om befarade och/eller inträffade samhällsstörningar som berör koncernen Region Skånes verksamhet.
- Initialt säkerställa att rätt ansvarig funktion inom Region Skåne kontaktas för vidare hantering av frågan samt vid behov larma interna beredskapsfunktioner. Om RS TiB bedömer att händelsen kan vara av för koncernen allvarlig karaktär ska regiondirektören informeras omgående.
- Informera koncernledningen om större driftstörningar, stabslägen och/eller beslut om höjd beredskap i samhället.
- Kontakta RS KiB/Pressjouren för ställningstagande till intern och extern informations spridning vid en uppkommen samhällsstörning.
- Vara beredd att stödja områdeschef KSM, eller dennes ersättare, framförallt i den inledande fasen av en samhällsstörning.
- Vid behov initiera, samordna och leda samverkanskonferens med berörda förvaltningar, sjukhus, verksamheter vid inträffad eller befarad samhällsstörning.

¹⁹ MSB (2018 a).

²⁰ Region Skåne, *Region Skånes stabsmetodik*, 2018.

REGIONAL MEDICINSK KRISLEDNING, RMKL

RMKL är en regionövergripande ledningsfunktion med uppgift att samverka, samordna och koordinera hanteringen av akuta samhällsstörningar med stor påverkan på Region Skånes hälso- och sjukvård. Detta omfattar såväl samordning inom Region Skåne som samverkan och samordning med andra samhällsaktörer på regional, nationell och internationell nivå (exempelvis Region Hovedstaden, Köpenhamn).

RMKL är en funktion som alltid är i beredskap och utgörs av Region Skånes tjänsteman i beredskap (RS TiB), Regional läkare i beredskap (RLB) och RS KiB/Pressjour. RS TiB är larmvägen in till RMKL. Områdeschef KSM är även chef RMKL. Chef RMKL ansvarar för att bemanna RLB och RS TiB. Kommunikationsdirektören ansvarar för bemanning av RS KiB/Pressjour.

RMKL kan vid allvarliga akuta händelser och större påfrestningar på hälso- och sjukvården i Region Skåne utökas till en större stab, bland annat med samverkanspersonal och expertkompetens. Den för händelsen anpassade staben ska stödja, leda och samordna hälso- och sjukvården i Region Skåne. Vid en samhällsstörning har RLB inledningsvis mandat att besluta om samordning av samtliga sjukvårdsresurser. Då chef RMKL eller dennes ersättare träder i tjänst, övergår detta mandat till chef RMKL.

Under

- Omgående informera områdeschef KSM, eller dennes ersättare, när RMKL sammankallar stab eller då RMKL får kännedom om att en allvarlig händelse som berör eller hotar Region Skånes verksamhet kan förväntas inträffa eller har inträffat.
- Verkställa beslut fattade av regiondirektören.
- Stödja lokala ledningsnivåer i skadeområdet och vid vårdenheter.
- Inhämta och vidarebefordra information om aktuell händelse internt, samt vid behov tillse att allmänheten, organisationer och myndigheter utanför Region Skåne informeras.
- Vid behov omdisponera tillgängliga sjukvårdsresurser.
- Mobilisera sjukvårdsresurser som är behövliga men inte omedelbart tillgängliga.
- Övergripande styra förflyttning av patienter.
- Samarbeta med övriga verksamheter i Region Skåne.
- Analysera långtidseffekter och uthållighet för hälso- och sjukvården.
- Regionalt ansvara för samverkan och samordning med andra samhällsaktörer, till exempel polis, länsstyrelse och kommunal räddningstjänst.

SKÅNETRAFIKENS KRISLEDNING

Skånetrafikens krisledning leder Skånetrafikens verksamhet vid allvarliga händelser och larmas genom Verksamhetsjouren (VJ) som är bemannat dygnet runt årets alla dagar. Trafikinformationscentralen (TIC) har en central roll att bevaka trafiken och den händelseutveckling som berör trafiken. TIC är bemannad dygnet runt årets alla dagar.

Skånetrafikens krisledning

Under

- Omgående informera RS TiB när Skånetrafikens krisledning sammankallas eller då Skånetrafiken får kännedom om att en allvarlig händelse som berör eller hotar Region Skånes verksamhet kan förväntas inträffa eller har inträffat.
- Inhämta, sammanställa och förmedla underlag till en samlad lägesbild som underlag för beslut.
- Utse talesperson för verksamheten.
- Utöva strategisk ledning.
- Vid händelse bevaka och säkerställa förstärkning av den operativa organisationen.
- Verkställa beslut fattade av regiondirektören.
- Samarbeta med övriga verksamheter inom Region Skåne.
- Samarbeta med trafikföretagen och andra samarbets- och avtalspartners.

Verksamhetsjouren, VJ

Under

- VJ ansvarar för att bedöma läget och fatta beslut om ytterligare åtgärder.
- VJ ansvarar för att sammankalla Skånetrafikens krisledning och aktivera aktuell krisberedskaps- och kriskommunikationsplan.

Trafikinformationscentralen, TIC

Under

- Vid planerade eller akuta störningar och/eller händelser har TIC i uppgift att söka upp och skicka löpande information till verksamheten och trafikföretagen samt informera allmänheten via bland annat Reseplaneraren, Skånetrafikens webbplats och sociala medier. TIC har ett nära samarbete med Trafikverket för att i ett tidigt skede nå ut med viktig information om planerade eller akuta störningar eller händelser, samt gemensamt aktivera så kallade störningsplaner.
- TIC håller Skånetrafikens VJ uppdaterad med information vid allvarliga störningar eller händelser.

SMITTSKYDD

Vid misstanke om, eller att det står klart att det föreligger en omfattande utbredning av smittsam sjukdom, ska RS TiB informeras direkt eller via smittskyddsläkare/biträdande smittskyddsläkare. Det kan handla om till exempel influensapandemi, flera fall av samhällsfarlig smitta (SARS, smittkoppor, Ebola) eller annan högsmittsam sjukdom alternativt bioterrorismattentat med flera smittade. Om RS TiB kontaktas först kontaktar RS TiB i sin tur smittskyddsläkare/biträdande smittskyddsläkare. RS KiB/Pressjour ska alltid kontaktas för samordning av kommunikationsinsatser.

INGENJÖR I BEREDSKAP, IiB

IiB är en regional beredskapsfunktion med ansvar för att vid störningar initiera och samordna fastighetstekniska driftsfrågor samt samordna funktionen Service i beredskap (SiB). IiB ansvarar för att larma SiB vid behov eller på uppdrag av RS TiB. IiB deltar vid behov som adjungerande medlem i Regional medicinsk krisledning (RMKL). Funktionen nås via RS TiB.

SERVICE I BEREDSKAP, SiB

SiB är en regional beredskapsfunktion som vid störningar ansvarar för att initiera och samordna åtgärder gällande försörjningsfrågor och servicelösningar. SiB larmas av IiB eller internt inom förvaltningen med ansvar för servicelösningar.

BEREDSKAP MEDICINSK SERVICE

Beredskap Medicinsk service är en regional beredskapsfunktion och kontaktpunkt för att initialt hantera allvarliga händelser med påverkan på Medicinsk service. Funktionen nås via RS TiB eller internt inom förvaltningen.

IT CHEF I BEREDSKAP

IT-chef i beredskap är en regional beredskapsfunktion med ansvar för att vid störningar initiera och samordna åtgärder inom IT och telefoni. Funktionen nås via RS TiB.

KUNDCENTER

Kundcenter ansvarar för att publicera information vid en samhällsstörning i den regionala applikationen för driftstörningar med undantag för IT-händelser som hanteras av annan servicedesk. Kundcenter ansvarar även för att distribuera framtagen information från förvaltningen/sjukhuset till samtliga hyresgäster på aktuellt sjukhusområde enligt upprättade kontaktlistor. Detta efter dialog med RS TiB och/eller den förvaltning/det sjukhus som har samordningsansvaret för aktuell krisinformation. Förvaltningen med ansvar för fastigheter ansvarar för att aktuella kontaktlistor till externa hyresgäster upprättas *per sjukhusområde* och finns tillgängliga för Kundcenter. Likaså att listorna revideras kvartalsvis. Respektive förvaltning ansvarar för att ange, och kontinuerligt revidera, kontaktuppgifter till Kundcenter angående sin egen verksamhet per sjukhusområde.

Tjänstemannanivå – roller, ansvar och uppgifter

Regiondirektören har ett övergripande ansvar för Region Skånes krisberedskap i fredstid och under höjd beredskap.

REGIONDIREKTÖREN

Före

- Utse Chef KSM till regionalt funktionsansvarig för att samordna, leda, utveckla och genomföra ett regionövergripande systematiskt risk- och sårbarhetsarbete, SRSA. Det innefattar riskhantering, kontinuitetshantering, planeringsarbete och erfarenhetsåterföring. Kontinuitetshanteringen ska grundas på arbetet med identifiering av samhällsviktig verksamhet och kritiska beroenden och ligga till grund för planeringen för civilt försvar.
- Ge direktörer och förvaltningschefer i uppdrag att ansvara för att ett systematiskt risk- och sårbarhetsarbete genomförs lokalt. Arbetet ska redovisas till KSM och ingå i Region Skånes årsredovisning²¹ samt vara föremål för internrevision.
- Säkerställa att den regionövergripande risk- och sårbarhetsanalysen redovisas till regionstyrelsens arbetsutskott för beslut inför vidare avrapportering till staten.²²
- Utse Chef KSM till samordnare för Region Skånes krisledningsstab, RSKS.
- Informera förvaltningschefer, direktörer, aktuella myndigheter, organisationer och avtalspartners om aktuell krisberedskaps- och kriskommunikationsplan för Region Skåne.
- Planera för att ge och ta emot bistånd²³ från andra aktörer, exempelvis andra regioner och kommuner, när de egna resurserna inte räcker till vid en samhällsstörning. Hänsyn ska tas till resurser i det geografiska närområdet och till gällande avsiktsförklaring mellan Region Skåne och Region Hovedstaden, Danmark.
- Planera för att Region Skåne kan verka även under olika drifts- och samhällsstörningar som påverkar verksamheten.

Under

- Leda, samordna och besluta på övergripande regional tjänstemannanivå i Region Skåne.
- Vid behov aktivera Region Skånes krisledningsstab (RSKS).
- Säkerställa att Region Skånes verksamheter samverkar, att kritiska funktioner kan upprätthållas och att adekvata resurser för detta tilldelas – även under höjd beredskap.
- Säkerställa att en samlad lägesbild upprättas och kommuniceras internt och vid behov externt.
- Informera regionstyrelsens ordförande, alternativt krisledningsnämnden om denna är i kraft, om händelseutvecklingen.
- Informera tjänstemannaorganisationen om ledningsansvaret förändras.

²¹ Regionstyrelsen 2007-08-29 § 150. *Direktiv för Region Skånes risk- och sårbarhetsarbete inför extraordinära händelser.*

²² Enligt beslutsordning för RSA, Regionstyrelsens arbetsutskott 2012-11-28, Dnr. 1101632, *Fastställande av Region Skånes risk- och sårbarhetsanalyser.*

²³ Landsting och kommuner kan enligt LEH (2006:544) på begäran ge andra kommuner och landsting bistånd. Bestämmelserna möjliggör samarbete över kommun- och landstingsgränser vid extraordinära händelser och ger den som bistår rätt till skälig ersättning för sina kostnader.

- *Om händelsen är eller kan utvecklas till en extraordinär händelse²⁴ ska regiondirektören dessutom:*
 - Informera regionstyrelsens ordförande/krisledningsnämnden om de behov av normativa/strategiska förändringar eller delegeringar som krävs.
 - Överväga om bistånd ska ges eller tas.
 - Verkställa beslut som fattats i krisledningsnämnden.
- *Om höjd beredskap råder ska regiondirektören informera regionstyrelsens ordförande om de legala förändringar som gäller samt de behov av normativa/strategiska förändringar eller delegeringar som krävs.*
 - Överväga om bistånd ska ges eller tas.
 - Verkställa beslut som fattats i regionstyrelsen.

Efter

- Tillse att samhällsstörningar följs upp, analyseras, utvärderas och dokumenteras.
- Tillse att erfarenheter tillvaratas och planera för återuppbyggnad.
- Tillse att adekvata resurser avsätts för att säkerställa funktionalitet i teknik och organisation.

OMRÅDESCHEF KRISBEREDSKAP, SÄKERHET OCH MILJÖLEDNING, KSM

Områdeschef KSM, har regionalt funktionsansvar för att samordna, leda, utveckla och genomföra ett regionövergripande systematiskt risk- och sårbarhetsarbete. Områdeschef KSM är samordnare för Region Skånes krisledningsstab (RSKS) samt ansvarar för att Region Skåne upprätthåller en ständig katastrofmedicinsk beredskap genom Regional medicinsk krisledning (RMKL).

Före

- Klargöra målsättningar i regionala och nationella riktlinjer och överenskommelser avseende krisberedskap och höjd beredskap.
- Utveckla, leda och samordna en regionövergripande och systematisk arbetsprocess för risk- och sårbarhetsarbete.
- Tillhandahålla verktyg, mallar och checklistor för förvaltningarnas systematiska risk- och sårbarhetsarbete.
- Utarbeta en regionövergripande plan för hantering av kriser och extraordinära händelser även beaktande höjd beredskap baserad på regional risk- och sårbarhetsanalys.
- Verka för att det regionala risk- och sårbarhetsarbetet samordnas med övrigt arbete inom riskhantering och beredskaps- och säkerhetsområdet.
- Bemanna beredskapsfunktionerna RS TiB och RLB.
- Utarbeta en utbildnings- och övningsplan i krishantering och kriskommunikation för förtroendevalda (Krisledningsnämnden) samt planera, genomföra och utvärdera övningar enligt Region Skånes utbildnings- och övningsplan, se bilaga 2.

²⁴ Lag LEH (2006:544) 4§: Med extraordinär händelse avses i denna lag en sådan händelse som avviker från det normala, innebär en allvarlig störning eller överhängande risk för en allvarlig störning i viktiga samhällsfunktioner och kräver skyndsamma insatser av en kommun eller ett landsting.

- Tillse att rapporteringsrutiner finns och fungerar så att Region Skåne fortlöpande kan rapportera lägesbild och händelseutveckling till Länsstyrelsen i Skåne samt vid behov till andra myndigheter²⁵.

Under

- Bemanna RMKL utifrån aktuell händelse samt utse ersättare för chef RMKL.
- Leda RMKL.
- På regiondirektörens uppdrag sammankalla och samordna RSKS samt informera och rapportera om arbetet i RSKS till regiondirektören.

Efter

- Utvärdera och dokumentera arbetet i RMKL efter händelser då staben varit aktiverad.
- Utvärdera och dokumentera arbetet i RSKS då denna varit aktiverad.
- Efter en större samhällsstörning ansvarar områdeschef KSM för att tillvarata erfarenheter och de analyser som gjorts med utgångspunkt i samhällsstörningen för att utveckla den regionala krisberedskaps- och kriskommunikationsplanen och stärka Region Skånes krisberedskapsförmåga.
- Områdeschef KSM kan även initiera händelseanalys.

FÖRVALTNINGSCHEFER OCH DIREKTÖRER

Förvaltningschefer och direktörer ansvarar för att samtliga verksamheter i Region Skåne bedriver ett verksamhetsanpassat krisberedskapsarbete.

Före

- Utse ersättare för den egna funktionen.
- Genomföra och följa den regionala processen för systematiskt risk- och sårbarhetsarbete som innefattar riskhantering, kontinuitetshantering, planeringsarbete och erfarenhetsåterföring. Kontinuitetshanteringen ska grundas på arbetet med identifiering av samhällsviktig verksamhet och kritiska beroenden och ligga till grund för planeringen för civilt försvar.
- Samtliga förvaltningschefer samt direktörer för staber och avdelningar inom Koncernkontoret ska i enlighet med fastställd verksamhetsplan redovisa underlag för regionalt risk- och sårbarhetsarbete för regional sammanställning, till exempel avseende:
 - Uppgifter om samhällsviktig verksamhet, kritiska beroenden samt hot och risker mot dessa.
 - Analyser innefattande handlingsplan för åtgärder.
 - Förvaltnings-/sjukhus specifika krisberedskaps- och kriskommunikationsplaner som grundar sig på *Krisberedskaps- och kriskommunikationsplan för Region Skåne 2019-2022*. I bilaga 3 framgår vad lokala Krisberedskaps- och kriskommunikationsplaner ska omfatta.

²⁵ Länsstyrelsen har genom sitt geografiska områdesansvar en samordnande roll för länet men kan inte överta Region Skånes ansvar för hälso- och sjukvård, kollektivtrafik och regional utveckling.

- I samarbete med, eller på uppdrag av KSM, förse relevanta myndigheter och andra samhällsaktörer med information för att stärka samhällets krishanteringsförmåga, exempelvis med information till Styrelse²⁶.
- Samverka med andra förvaltningar i krisberedskapsfrågor. Förvaltningar med regionalt uppdrag, vars huvudansvar är att leverera tjänster och service till övriga förvaltningar inom Region Skåne, har ett särskilt ansvar att initiera samverkan med övriga förvaltningar/sjukhus i frågor om hur kontinuiteten i verksamheterna kan stärkas.
- Delta, genomföra och utvärdera övningar enligt Region Skånes utbildnings- och övningsplan, se bilaga 2, samt att ta fram en utbildnings- och övningsplan för den egna verksamheten för innevarande mandatperiod.
- Vid upphandling följa ”Riktlinjer för leverantörers medverkan i Region Skånes krisberedskap”²⁷ samt de instruktioner och den vägledning upphandlande enheter ger.
- Säkerställa att verksamhetens krisledningsstab har tillgång till nödvändiga och aktuella uppgifter och telefonnummer till relevanta funktioner/personer. Relevanta funktioner ska kunna nå dygnet runt.

Under

- Hantera samhällsstörningen enligt ansvars-, närhets- och likhetsprinciperna samt vid behov kunna bilda krisledningsstab och arbeta utifrån *Region Skånes stabsmetodik*.
- Vid behov utse representanter till Region Skånes krisledningsstab, RSKS.
- Informera regiondirektören samt säkerställa att RS TiB larmats och RS KiB/Pressjour informerats när en allvarlig störning som berör eller hotar Region Skånes verksamhet har inträffat eller befaras inträffa.
- Om en samhällsstörning berör flera förvaltningar eller på andra sätt är mycket omfattande ansvarar RMKL initialt för samordningen av krisledningen. Efter beslut av RMKL överlämnas ansvaret till den förvaltning som är störst på platsen (flest antal anställda) för lokal samordning av krishanteringen. För samordning av kriskommunikation se kapitel ”*Ansvar för kriskommunikation*” i detta dokument.

Efter

- Ansvara för att ett utvärderingsarbete av förvaltningens/verksamhetens/funktionens arbete sker samordnat med övriga berörda verksamheter, samt kontrollera och säkerställa funktionalitet i verksamhetssystem och processer.
- Ta tillvara erfarenheter och resultat från utvärdering och händelseanalys i syfte att öka verksamhetens krisberedskapsförmåga.
- Rapportera utvärderingen enligt linjeorganisationen samt redovisa resultatet i Region Skånes krisberedskaps- och säkerhetsråd²⁸.

²⁶ Den planeringsprocess under vilken statliga myndigheter, länsstyrelser, kommuner, privata aktörer och elnätsföretag samarbetar för att ta fram underlag för att kunna prioritera samhällsviktiga elanvändare vid en manuell förbrukningsfrånkoppling (MFK). Syftet med Styrelseplaneringen är att lindra samhällskonsekvenserna som uppstår om MFK behöver tillgripas vid en eleffektbrist.

²⁷ Regionstyrelsen 2014-05-08, Dnr. 1400190 Riktlinje för leverantörers medverkan i Region Skånes krisberedskap.

²⁸ Region Skånes krisberedskaps- och säkerhetsråd är ett råd med verksamhetsrepresentanter inom Region Skåne. Målet med rådet är att bidra till helhetssyn och effektivt arbete inom området.

Före

- Ansvara för krisberedskap inom egen verksamhet och i enlighet med förvaltningens krisberedskaps- och kriskommunikationsplan.
- Säkerställa att en beslutsfattare är tillgänglig dygnet runt årets alla dagar.
- Ansvara för att genom samordning, via samverkan, planera för att kunna upprätthålla verksamhet på sjukhusområdet i de fall det inte, efter upprepade försök, går att få kontakt via olika kanaler med förvaltningsledning eller regional ledning, så kallad ”ö-drift”³⁰.
- Ansvara för att driva ett lokalt utskott för krisberedskap med representanter från övriga verksamheter inom sjukhusområdet. Syftet med det lokala utskottet är att genom samordning via samverkan skapa förutsättningar för att hantera en samhällsstörning som föranleder ”ö-drift”.
- Delta, genomföra och utvärdera övningar enligt Region Skånes utbildnings- och övningsplan, bilaga 2.

Under

- Ansvara för samordning av information till samtliga på sjukhusområdet vid en samhällsstörning. Digital distribution av informationen till hyresgäster ska ske med stöd av Kundcenter med undantag för IT-händelser som hanteras av annan servicedesk.
- Ansvara för samordning av krishanteringen på sjukhusområdet vid händelser då styrning och ledning från förvaltningsledning eller regional ledning inte är tillgänglig, så kallad ”ö-drift”. Sjukhuschefen har vid ”ö-drift” beslutsmandat över Region Skånes samtliga tillgängliga resurser på det geografiska sjukhusområdet.

Efter

- Säkerställa att erfarenheter och lärdomar sammanställs och avrapporteras i det lokala utskottet samt till berörd förvaltning och områdeschef KSM.

SUS TJÄNSTEMAN I BEREDSKAP, SUS-TiB

SUS-TiB är en beredskapsfunktion inom Skånes universitetssjukhus (Sus) som ansvarar för att initialt hantera händelser och större driftsstörningar på sjukhusen i Lund och Malmö. Vid allvarliga händelser, som ej är av katastrofmedicinsk karaktär, är SUS-TiB sammankallande av särskild krisledning.

UPPHANDLANDE ENHETER

Upphandlande enheter ska utifrån beställarens krav på robusthet framställa kontinuitetskrav på leverantören för att åstadkomma leveranssäkerhet.

Vid upphandling av verksamhet, i enlighet med Lag (2016:1 145) om offentlig upphandling och Lag (2008:962) om valfrihetssystem, och till samhällsviktig verksamhet ska detta ske i

²⁹ Gäller även i tillämplig omfattning för platschef vid psykiatri på Baravägen i Lund samt Rättspsykiatriskt Centrum i Trelleborg.

³⁰ Ö-drift: Förmåga att självständigt lösa en given uppgift i ett avgränsat system eller geografiskt område. Det kan exempelvis handla om att under så lång tid som möjligt upprätthålla verksamhet i ett sjukhusområde.

enlighet med ”Riktlinjer för leverantörers medverkan i Region Skånes krisberedskap” och de instruktioner för leveranssäkerhet som Koncerninköp ger.

Koncerninköp samt förvaltningar med ansvar för upphandling av fastighetsrelaterade entreprenader respektive kollektivtrafik, inklusive tillhörande varor och tjänster, ansvarar för att ”Riktlinjer för leverantörers medverkan i Region Skånes krisberedskap” och tillhörande instruktioner från Koncerninköp efterlevs.

BOLAG OCH STIFTELSE

Samtliga bolag och stiftelser ska medverka i Region Skånes krisberedskapsarbete. Under en samhällsstörning eller höjd beredskap kan bolag och stiftelser, vid behov och/eller på begäran av RMKL alternativt RSKS, vara en resurs för Region Skåne. Därtill ska bolag och stiftelser vara förberedda att motta stöd. Bolag och stiftelser ska snarast informera RS TiB vid störningar som har drabbat eller riskerar att drabba bolagen, stiftelserna och/eller Region Skånes verksamhet. Bolag som bedriver samhällsviktig verksamhet ska följa lokalt framtagna och verksamhetsanpassade krisberedskapsplaner samt aktivt arbeta för att minska sårbarheter och risker i verksamheten.

PRIVATA LEVERANTÖRER

Privata leverantörer ska upprätthålla leveranser och funktioner under kris och höjd beredskap enligt avtal. Alla leverantörer till eller av samhällsviktig verksamhet inom Region Skåne har även till uppgift att:

- Säkerställa kontaktuppgifter till ansvariga hos leverantör.
- Snarast informera RS TiB, eller annan utsedd funktion inom Region Skåne, vid störningar i leverantörens verksamhet som kan drabba eller har drabbat Region Skånes verksamhet.
- I samarbete med eller på uppdrag av Region Skåne förse relevant funktion inom Region Skåne med information för att stärka samhällets krishanteringsförmåga, exempelvis med information till Styrel.
- Hantera samhällsstörningen enligt avtal och ansvars- närhets och likhetsprinciperna.
- Delta, genomföra och utvärdera övningar enligt avtal.

REGIONAL UTVECKLING

Direktören för regional utveckling ansvarar för att, i samråd med KSM, säkerställa att perspektiven resiliens och krisberedskap beaktas i framtagandet av Skånes regionplan³¹ och i planer och strategier för utvecklingen av Skåne. En tydlig strategi och ambition för Skånes resiliens är en viktig del i Skånes krisberedskap.

³¹ Enlig 7 kap. 1§ PBL ska Region Skåne ta fram en Regionplan för fysisk planering i länet.

ANSVAR FÖR KRISKOMMUNIKATION

Ansvar för kriskommunikation i Region Skåne kan delas in i en regional respektive lokal nivå där samordning utgör en viktig länk. Ansvars- och rollfördelningen bygger på prioriterade uppgifter *före, under och efter* en samhällsstörning.

Tabell 3. Samordningsansvaret för kriskommunikation inom Region Skåne

REGIONALT ANSVAR	LOKALT ANSVAR
<p>Vid en händelse på regional nivå ansvarar RS KiB/Pressjouren för det strategiska och operativa kriskommunikationsarbetet. Det omfattar även samverkan och samordning med externa aktörer som till exempel andra myndigheter. Vid händelser som berör eller kan drabba flera förvaltningar, sjukhus eller andra verksamheter ansvarar RS KiB/Pressjouren för att kriskommunikationssamverkan med berörda omgående kommer igång.</p> <p>Vid behov på jourtid kan RS KiB/Pressjouren initialt hjälpa förvaltningarna och sjukhusen med att starta upp ett akut kriskommunikationsarbete såväl operativt som strategiskt i väntan på att lokal kriskommunikation kommer igång.</p>	<p>Vid en händelse på lokal nivå ansvarar i första hand berörd förvaltning, sjukhus eller verksamhet för det lokala kriskommunikationsarbetet i enlighet med ansvarsprincipen. Ansvaret gäller både operativt och strategiskt arbete såväl vid samhällsstörningar som vid förtroendekriser. Det lokala ansvaret omfattar även samverkan med RS KiB/Pressjouren i syfte att säkerställa spridningen av krisinformationen.</p> <p>Vid händelser på jourtid, då RS KiB/Pressjouren hjälpt till med att starta upp ett lokalt kriskommunikationsarbete, ansvarar förvaltningen, sjukhuset eller verksamheten för att så fort som möjligt överta arbetet.</p>
SAMORDNING AV KRISKOMMUNIKATION	
<p>I samband med en samhällsstörning har RS KiB/Pressjouren regionalt mandat att samordna kriskommunikationsarbetet och fatta beslut om strategisk kriskommunikationsinriktning då flera verksamheter på förvaltnings- eller sjukhusnivå är påverkade. Det gäller även i situationer då endast en verksamhet är berörd men då det finns risk för synnerlig påverkan på Region Skåne och vårt varumärke.</p> <p>Utifrån händelsens karaktär och omfattning har dock RS KiB/Pressjouren mandat att utifrån närhetsprincipen föra över samordningsansvaret till den förvaltning som har störst verksamhet (flest anställda) på den geografiska platsen där störningen förekommer. Syftet med det är att säkerställa att alla berörda medarbetare och externa parter på den geografiska platsen nås av den lokala krisinformationen. Det innebär att berörd förvaltning/sjukhus tar fram krisinformation för spridning. Kundcenter hjälper till med digital distribution av informationen till hyresgäster på området med undantag för IT-händelser som hanteras av annan servicedesk. Förvaltningarnas/sjukhusens/verksamheternas ansvar för operativt kriskommunikationsarbete kvarstår även vid händelser där de fått överta samordningsansvaret för kriskommunikation.</p> <p>Beslut att överföra samordningsansvar för kriskommunikation till förvaltning/sjukhus kan ske även vid händelser där RMKL fortsätter att ansvara för samordning av krisledningen.</p>	

REGIONDIREKTÖRENS ANSVAR FÖR KRISKOMMUNIKATION

Under

- Ytterst ansvarig för kriskommunikationen till medborgare, medarbetare, bolag, samarbets- och avtalspartners, massmedia, kommuner och myndigheter.
- Ansvar för att vid allvarliga samhällsstörningar utse talespersoner i samråd med kommunikationsdirektören och RS KiB/Pressjouren.

KOMMUNIKATIONS DIREKTÖRENS ANSVAR FÖR KRISKOMMUNIKATION

Kommunikationsdirektören har, utöver vad som åligger i rollen som direktör, ett särskilt utpekat ansvar för kriskommunikation inom Region Skåne.

Före

- Ansvara för att säkerställa att RS KiB/Pressjouren bemannas med kommunikatörer med för uppgiften relevant utbildning så att RS KiB-funktionen kan vara i drift dygnet runt, året runt såväl i normalläge som vid en samhällsstörning eller höjd beredskap.

Under

- Säkerställa att en samlad kommunikativ lägesbild upprättas och kommuniceras internt och vid behov externt.
- Ansvara för att vid allvarliga samhällsstörningar utse talespersoner i samråd med regiondirektören och RS KiB/Pressjouren.
- Säkerställa att RS KiB/Pressjourens regionala mandat vad gäller beslut om strategisk kriskommunikation upprätthålls.
- Vid behov, och i samråd med RS KiB/Pressjouren, fatta beslut om att på regional nivå aktivera rollkort och åtgärds kort för kriskommunikation.

Efter

- Säkerställa att det regionala kriskommunikationsarbetet följs upp, analyseras, utvärderas och dokumenteras i syfte att tillvarata erfarenheter och stärka Region Skånes krisberedskapsförmåga.

FÖRVALTNINGSCHEFS/SJUKHUSCHEFS ANSVAR FÖR KRISKOMMUNIKATION

Före

- Ansvarar för att aktuella krisberedskaps- och kriskommunikationsplaner finns tillgängliga både på intranätet och som pappersdokument hos respektive verksamhet.
- Säkerställa att det för förvaltningen/sjukhuset finns utpekad kommunikationsansvarig med ansvar för operativt och strategiskt kriskommunikationsarbete inklusive koordinering av lokal krisinformation och delaktighet vid eventuell regional samverkan/samordning av kriskommunikation.
- Genomföra övningar inom området kriskommunikation i enlighet med Region Skånes utbildnings- och övningsplan, bilaga 2.

Under

- Säkerställa att pågående kriskommunikationsarbete sker i enlighet med *Krisberedskaps- och kriskommunikationsplan för Region Skåne 2019–2022* och den lokala kriskommunikationsplanen.

Efter

- Säkerställa att det lokala kriskommunikationsarbetet följs upp, analyseras, utvärderas och dokumenteras i syfte att tillvarata erfarenheter och stärka verksamhetens krisberedskapsförmåga.

FÖRVALTNINGENS/SJUKHUSETS KOMMUNIKATIONSCHEF/KOMMUNIKATIONSANSVARIGE

Före

- Säkerställa att det inom förvaltningen/sjukhuset finns krisberedskap för kriskommunikation genom att på förhand ha framtagna rollkort och åtgärdskort för kommunikatörerna samt vid behov även på förhand ha särskilt utpekade kriskommunikatörer.

Under

- Utse kommunikatörer som kan arbeta med krisen på lokal nivå med ansvar för operativt och strategiskt kriskommunikationsarbete inklusive koordinering av lokal krisinformation och delaktighet vid eventuell regional samordning av kriskommunikation.
- Utse lokal talesperson och kommunicera detta vidare till RS KiB/Pressjouren.
- Ta fram en kommunikativ lägesbild för förvaltningen/sjukhuset som kan delas med RS KiB/Pressjouren.
- Ansvara för framtagning, publicering och distribuering av lokal krisinformation till berörda målgrupper i enlighet med ansvarsprincipen. I samband med en samhällsstörning har dock RS KiB/Pressjouren regionalt mandat att samordna och fatta beslut om strategisk kriskommunikationsinriktning. Detta då flera verksamheter på förvaltnings-/sjukhusnivå är påverkade eller i situationer då endast en verksamhet är berörd men då det finns risk för synnerlig påverkan på Region Skåne och vårt varumärke. I syfte att säkerställa att lokal krisinformation når alla vid en lokal händelse på en viss geografisk plats kan även RS KiB/Pressjouren utifrån närhetsprincipen samt händelsens karaktär och omfattning överföra samordningsansvaret till den förvaltning som har störst verksamhet på platsen (flest anställda).
- Dokumentera det lokala kriskommunikationsarbetet.

Efter

- Bistå kommunikationsdirektören/förvaltningschefen/sjukhuschefen i arbetet med att följa upp, analysera, utvärdera och dokumentera det regionala och lokala kriskommunikationsarbetet i syfte att tillvarata erfarenheter och stärka verksamhetens krisberedskapsförmåga.

Referenser

- Hallin, Nilsson, Olofsson, (2004). *Kommunal sårbarhetsanalys*. Krisberedskapsmyndigheten.
- ISO 22301:2014, *Samhällssäkerhet – Ledningssystem för kontinuitet*.
- ISO 31000:2009, IDT, *Riskhantering - Principer och riktlinjer*.
- ISO Guide 73:2009, *Risk management – Vocabulary*.
- Justitiedepartementet. Prop. 2007/08:92, *Stärkt beredskap för säkerhets skull*.
- Krisberedskapsmyndigheten (2008), *Det robusta sjukhuset*, ISBN: 978-91-85797-15-8.
- Lag 1992:1403 om totalförsvaret och höjd beredskap.
- LOV 2008:962. Lag om valfrihetssystem.
- LEH 2006:544. Lag om kommuner och landstings åtgärder inför och vid extraordinära händelser i fredstid och höjd beredskap.
- LOU 2016:1 145. Lag om offentlig upphandling.
- Länsstyrelsen Skåne (2018), *Regional grundsyn för gemensam totalförvarsplanering i Skåne län*, Dnr. 457-35325-2018.
- MSB (u.å), *Totalförsvaret & civilt försvar*. Tillgänglig: <https://www.msb.se/sv/Insats--beredskap/Totalforsvar/> (hämtad 2019-03-22).
- MSB (2018 a), *Gemensamma grunder för samverkan och ledning vid samhällsstörningar*, ISBN: 978-91-7383-884-9.
- MSB (2018 b), *Vägledning för säker och robust samverkan*, ISBN: 978-91-7383-881-8.
- MSB (2013 a), *Handlingsplan för skydd av samhällsviktig verksamhet*, ISBN: 978-91-7383-373-8.
- MSB (2013 b), *Resiliens. Begreppets olika betydelser och användningsområde*, ISBN: 978-91-7383-349-3.
- MSBFS 2015:4. Föreskrift om landstings risk- och sårbarhetsanalyser.
- Oxford dictionaries (2019), sökord *Resilience*. Tillgänglig: <https://en.oxforddictionaries.com/definition/resilience>, (hämtad 2019-03-22).
- PBL 2010:900. Plan- och bygglag.
- Regeringens skrivelse (2009/10:124), *Samhällets krisberedskap – stärkt samverkan för ökad säkerhet*.

Region Skåne, *Medieanvisningar för Region Skåne*. Tillgänglig:
<https://intra.skane.se/roller/kommunikation/press-och-media/medieanvisningar>
(hämtad 2019-03-27).

Region Skåne (2018), *Region Skånes stabsmetodik 2018-09-13*, Tillgänglig:
<https://vardgivare.skane.se/siteassets/1.-vardriktlinjer/katastrofmedicin/katastrofplaner/stabsmetodik-region-skane-2018---slutversion-beslutad-180913.pdf> (hämtad 2019-03-27).

Regionfullmäktige 2007-08-17 Dnr. RS/070157, *Reglemente för krisledningsnämnd*.

Regionstyrelsen 2007-08-29 Dnr. RS/070147, § 150 *Direktiv för Region Skånes risk- och sårbarhetsarbete inför extraordinära händelser*.

Regionstyrelsen 2014-05-08 Dnr. 1400190, *Riktlinje för leverantörers medverkan i Region Skånes krisberedskap*".

Regionstyrelsens arbetsutskott 2012-11-28 Dnr. 1101632, *Fastställande av Region Skånes risk- och sårbarhetsanalyser*.

SOSFS 2013:22 (M). Föreskrift Katastrofmedicinsk beredskap.

Socialstyrelsens termbank, sökord *Krisberedskap*. Tillgänglig:
<http://termbank.socialstyrelsen.se/#results> (hämtad 2019-03-19).

Bilaga 1. Definitioner A till Ö

Civilt försvar

Civilt försvar handlar om hela samhällets motståndskraft vid krigsfara och krig. Civilt försvar är det arbete som görs av statliga myndigheter, kommuner, regioner, privata företag och frivilligorganisationer. Civilt försvar ska värna civilbefolkningen, se till att viktiga verksamheter i samhället fungerar och stödja det militära försvaret vid höjd beredskap (MSB u.å.)

Extraordinär händelse

En extraordinär händelse är en händelse som avviker från det normala, innebär en allvarlig störning eller risk för störning i viktiga samhällsfunktioner och kräver skyndsamma insatser av samhället (LEH 2006:544).

Höjd beredskap

För att stärka landets försvarsförmåga kan beredskapen höjas. Höjd beredskap är antingen skärpt beredskap eller högsta beredskap. Under högsta beredskap är totalförsvaret all samhällsverksamhet som då skall bedrivas (Lag (1992:1403) om totalförsvaret och höjd beredskap).

Kontinuitet

Förmåga hos organisationen att efter avbrott fortsätta tillhandahålla varor och tjänster i en i förväg accepterad omfattning (ISO 22301:2014 Samhällssäkerhet – Ledningssystem för kontinuitet).

Kontinuitetshantering

Holistisk ledningsprocess som identifierar potentiella hot mot en organisation och den inverkan på verksamheten som dessa hot skulle kunna medföra om hoten blir verklighet och som ger ett ramverk för att utforma en anpassningsbar organisation med förmåga till en effektiv reaktion som tryggar anseende, varumärke, värdeskapande aktiviteter och de viktigaste intressenternas intressen (ISO 22301:2014 Samhällssäkerhet – Ledningssystem för kontinuitet).

Anm. Kontinuitetshantering innebär en förmåga att upprätthålla sin verksamhet, oavsett vad som inträffar. Genom att ta fram planer för kontinuitetshantering kan verksamheten, trots störningar och avbrott, klara av att leverera de tjänster och produkter som är viktigast för samhället/kunder, företaget eller organisationer. Det handlar bland annat om att minska sårbarheten och öka motståndskraften mot olika händelser som kan påverka verksamheten på ett negativt sätt.

Kris

En händelse som drabbar många människor och stora delar av samhället och hotar grundläggande värden och funktioner. Kris är ett tillstånd som inte kan hanteras med normala resurser och organisation. En kris är oväntad, utanför det vanliga och vardagliga och att lösa krisen kräver samordnade åtgärder från flera aktörer (Justitiedepartementet, Prop. 2007/08:92).

Krisberedskap

Förmågan att genom utbildning, övning och andra åtgärder samt genom den organisation och de strukturer som skapas före, under och efter en kris förebygga, motstå och hantera krissituationer (MSBFS 2015:4).

Anm. Beredskap för att kunna förebygga, motstå och hantera krissituationer (jmf. Socialstyrelsens termbank 2019-03-19).

Kriskommunikation

Det utbyte och den samordning av information som sker inom och mellan aktörer, allmänhet och medier före, under och efter en kris. Riskkommunikationens syfte är att skapa gemensam mening om den faktiska händelsen (MSB 2018 a).

Krishantering

Med krishantering avses den mer omedelbara och operativa hanteringen av en händelse eller störning som inträffat i samhället (Regeringens skrivelse 2009/10:124).

Kritiska beroenden

Beroenden som är avgörande för att samhällsviktiga verksamheter ska fungera. Sådana beroenden karaktäriseras av att ett bortfall eller en störning i levererande verksamheter relativt omgående leder till funktionsnedsättningar, som kan få till följd att en extraordinär händelse inträffar (MSBFS 2015:4).

Redundans

”Överflöd”, närvaro av extra komponenter utöver dem som krävs för en apparats normala funktion ("både hängslen och livrem"). Innebär att funktionen kan upprätthållas trots fel eller avbrott, men annorlunda än normalt. (Krisberedskapsmyndigheten, 2008).

Resiliens

Begreppet resiliens har olika betydelser beroende på det sammanhang där det används och förekommer inom olika kontexter så som individ-, system-, samhälls- och organisationsnivå. Genomgående och oavsett kategori eller nivå så är dock resiliens en beskrivning av, på ett eller annat sätt, förmågan att stå emot och klara av en förändring, samt återhämta sig och vidareutvecklas (MSB 2013 b).

Anm. Resiliens fokuserar på förmågan till återhämtning (jmf. Oxford dictionaries).

Risk

En sammanvägning av sannolikheten för att en händelse ska inträffa och de konsekvenser händelsen kan leda till (MSBFS 2015:4).

Riskhantering

Samordnade aktiviteter för att styra och leda en organisation med avseende på risk (ISO Guide 73:2009).

Risk- och sårbarhetsanalys

En riskanalys är ett systematiskt sätt att identifiera riskkällor och bedöma sannolikheter för oönskade händelser samt konsekvenserna av dessa (jmf. ISO 31000:2009).

En sårbarhetsanalys är ett systematiskt sätt att identifiera och klarlägga de egenskaper eller förhållanden som gör en verksamhet, ett system eller samhälle mottagligt för de skadliga effekterna av en händelse (jmf. MSBFS 2015:4).

Robusthet

Förmåga att motstå störningar (jmf. MSB 2018 b).

Samhällsviktig verksamhet

En verksamhet som uppfyller minst ett av följande villkor.

- Ett bortfall av eller en svår störning i verksamheten kan ensamt eller tillsammans med motsvarande händelser i andra verksamheter på kort tid leda till att en allvarlig kris inträffar i samhället.

- Verksamheten är nödvändig eller mycket väsentlig för att en redan inträffad kris i samhället ska kunna hanteras så att skadeverkningarna blir så små som möjligt (MSBFS 2015:4).

Samhällsstörning

De företeelser och händelser som hotar eller ger skadeverkningar på det som ska skyddas i samhället (MSB 2018 a).

Samhällets skyddsvärden

Är värden formulerade av riksdag och regering som ska skyddas och värnas i arbetet med samhällsskydd och beredskap. De är:

- människors liv och hälsa
- samhällets funktionalitet
- demokrati, rättssäkerhet och mänskliga fri och rättigheter
- miljö och ekonomiska värden
- nationell suveränitet (MSB 2018 a).

Skyddsvärt i Region Skåne

Det som ur Region Skånes perspektiv anses värdefullt och viktigt att skydda från skada (jmf. Hallin, Nilsson, Olofsson, 2004).

Systematiskt risk- och sårbarhetsarbete

Arbetsprocess inom Region Skåne som innefattar riskhantering, kontinuitetshantering, planering inför händelser och erfarenhetsåterföring efter inträffade händelser (jmf. MSB 2013 b).

Sårbarhet

De egenskaper eller förhållanden som gör ett samhälle, ett system, eller egendom mottagligt för de skadliga effekterna av en händelse (MSBFS 2015:4).

Särskild händelse

Händelse som är så omfattande eller krävande att resurserna måste organiseras, ledas och användas på särskilt sätt (Socialstyrelsens termbank 2019).

Anm. Ersätter begreppet "allvarlig händelse". Vid fastställandet av denna plan finns fortfarande begreppet "allvarlig händelse" i lagstiftningen, begreppet kommer succesivt att ersättas med "särskild händelse".

Totalförsvaret

Totalförsvaret är verksamhet som behövs för att förbereda Sverige för krig.

Totalförsvaret består av militär verksamhet (militärt försvar) och civil verksamhet (civilt försvar) (Lag 1992:1403 om totalförsvaret och höjd beredskap).

Ö-drift

Förmåga att självständigt lösa en given uppgift i ett avgränsat system eller geografiskt område. Det kan exempelvis handla om att under så lång tid som möjligt upprätthålla verksamhet i ett sjukhusområde.

Bilaga 2. Region Skånes utbildnings- och övningsplan

Region Skånes verksamheter ska kontinuerligt öva för att säkerställa en förmåga att hantera samhällsstörningar. Genomförda utbildningar och övningar ska dokumenteras och utvärderas.

Tabell 1. Plan för utbildning och övning i krishantering och kriskommunikation

Aktör	Utbildning/övning i krishantering och kriskommunikation	Ansvar
Krisledningsnämnden/regionstyrelsen	Årligen	Koncernstab kansli/KSM
Förvaltnings- och sjukhusledningar (gemensam stabsövning)	Vartannat år	Koncernstab kansli/KSM
RMKL (RLB, RS TiB och RS KiB/Pressjour)	Kvartalsvis	Chef RMKL
Skånetrafikens krisledning	Årligen	Trafikdirektör Skånetrafiken
IIB/SiB/IT-Chef i Beredskap/ Beredskap Medicinsk service	1–2 gånger per år. Därutöver enligt respektive förvaltnings utbildnings- och övningsplan.	Chef RMKL
Förvaltningar/sjukhus	Enligt egen beslutad utbildnings- och övningsplan, minst årligen. Delta i regionala utbildningar och övningar.	Förvaltningschef
Upphandlade leverantörer inom hälso- och sjukvård, trafik och fastighetsförvaltning samt bolag	Vid bedömt behov och enligt avtal/överenskommelse	Verksamhetsansvarig

Bilaga 3. Lokala krisberedskaps- och kriskommunikationsplaner

Följande ska ingå och beskrivas i lokala krisberedskaps- och kriskommunikationsplaner:

- Hur förvaltningen/sjukhuset/verksamheten ska organisera sig under en händelse (krishanteringsorganisation).
- Roller, ansvar, uppgifter och mandat, *före, under och efter* en samhällsstörning.
- Larmrutin för hur krishanteringsorganisationen ska aktiveras.
- Angivna lokaler och alternativ lokalisering för krisledningsfunktionen.
- Rutiner för arbete med stabsmetodik utifrån *Region Skånes stabsmetodik*.
- Lokalanpassade rollkort och åtgärds kort för kriskommunikation.
- Hur samband för ledning och samordning ska upprätthållas.
- Koppling till verksamhetens kontinuitetshanteringsplan/reservrutiner och eventuellt övriga åtgärds kort.
- Lokal utbildnings- och övningsplan för krishanteringsorganisationen.
- Rutiner för att tillvarata erfarenheter från inträffade händelser och övningar.
- Hur planen hålls aktuell genom kontinuerlig revidering.